

Piazza Céramique

Maastricht (NL)

Jo Janssen & Wim van den Bergh

Naam/Name: Piazza Céramique
Stadswoningen/Townhouses

Adres/Address: Boschcour,
Maastricht, Nederland/the
Netherlands

**Architect stedenbouwkundige
compositie en blokken A en B/
Architects of the urban composition
and blocks A and B:** Jo Janssen
Architecten & Prof. ir. Wim van den
Bergh Architect, Maastricht
Opdrachtgever/Client: Vesteda
Project bv, Maastricht

**Ontwerp-oplevering/Design-
completion:** 2002-2006

**Typologie en totaal aantal woningen/
Typology and total number of
dwellings:**

2 appartementengebouwen/apart-
ment buildings (blok/blocks A en/
and B) met/with 92 appartementen/
apartments waarvan/of which 13
stadswoningen/townhouses (blok/
block A only) en/and 20 woon-werk-
appartementen/workhomes, plus
losse werkeenheden/bedrijfsruimte/
plus separate work units/commercial
space (blok/block B only)

**Vloeroppervlak per eenheid/Floor
area per unit:** wooneenheden/
dwellings, 87-182 m²; losse werk-
eenheden/separate work units,
378 m²; bedrijfsruimte/commercial
space, 542 m²

Aantal bouwlagen/Number of floors:
6 (blok/block A), 5 (+ 1 =
souterrain/basement blok/block B)
**Gemeenschappelijke voorzieningen/
Communal facilities:** collectieve
entreehal/collective entrance lobby
(blokken/blocks A en/and B)

Parkeren/Parking facilities:
parkeergarage/parking garage
Fietsparkeren/Bicycle storage: op
verhoogd dek/on elevated deck en/
and in souterrain/basement (blok/
block B)

Bronnen/Sources:
Huub Smeets, Jo Janssen & Wim van
den Bergh, Jos Bosman, *Piazza
Céramique*. *Jo Janssen Architecten*
(Maastricht: Vesteda Architectuur,
2007)
Hans van der Heijden, 'Wonen,
werken en tektonische cultuur:
Piazza Céramique in Maastricht
door Jo Janssen & Prof. ir. Wim van
den Bergh', *de Architect* (april/April
2007)
Interview met/with Jo Janssen,
11 maart/March 2018

**Piazza Céramique, ingekaderd
door de voormalige fabrieksmuur
van N.V. Sphinx-Céramique**
Piazza Céramique, framed by the
former Sphinx-Céramique factory
wall



Piazza Céramique kan worden opgevat als een van de sluitstenen van het vanaf 1987 naar een masterplan van Jo Coenen ontworpen Maastrichtse stadsdeel Céramique. Dit plan voorziet in een forse uitbreiding van het binnenstadsareaal met een stedelijk programma van wonen, werken en cultuur, op de plek van het voormalige fabrieksterrein van de Société Céramique en (later) de aardewerfabrieken van Sphinx. Waar het gros van de woongebouwen U-vormige appartementenblokken met groene binnenhoven zijn, die zich openen naar de Avenue Céramique, neemt dit stedelijke ensemble een eigen plaats in door 'het buitenste' van het in het masterplan voorziene stedelijke bouwblok 'naar binnen te keren'. In plaats van één bouwblok ontwerpen de architecten een compositie van drie bouwblokken op een (parkeer-)podium, die zich voegt in het stedenbouwkundige speelveld dat de omringende bebouwing biedt. Deze open compositie zorgt ervoor dat de publiek toegankelijke *piazza* en de ten oosten van blok B gelegen stadstuin, die wordt begrensd door de voormalige fabrieksmuur, op een vanzelfsprekende manier schakels worden in het fijnmazige voetgangersnetwerk dat diverse binnenhoven en straten met elkaar verbindt. Twee hogere kubische volumes (A, alleen stadswoningen en B, gemengd programma) aan de noordkant en een smal lager bouwvolume (C, een rij van zeven praktijkwoningen, ontworpen door Luijten/Verheij architecten) aan de zuidzijde verhouden zich heel precies tot elkaar en tot de aangrenzende gebouwen, alle gematerialiseerd in dezelfde rode baksteen. De stenige openbare ruimte versterkt de formele stedelijke architectuur van de twee *palazzi*.

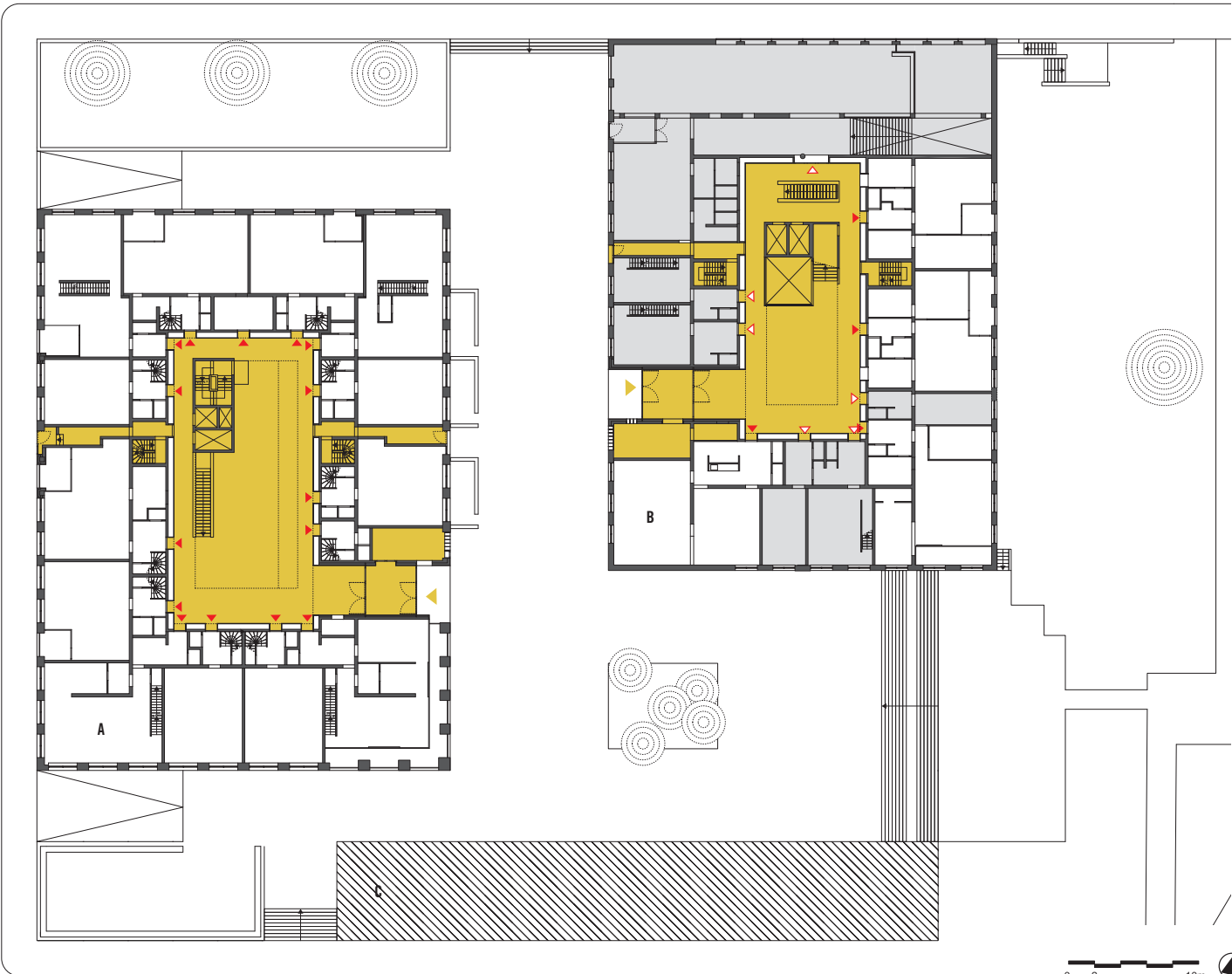
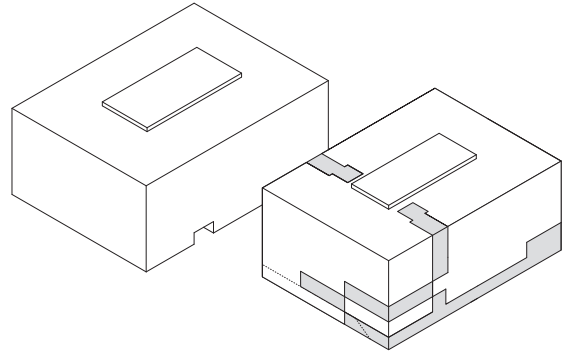
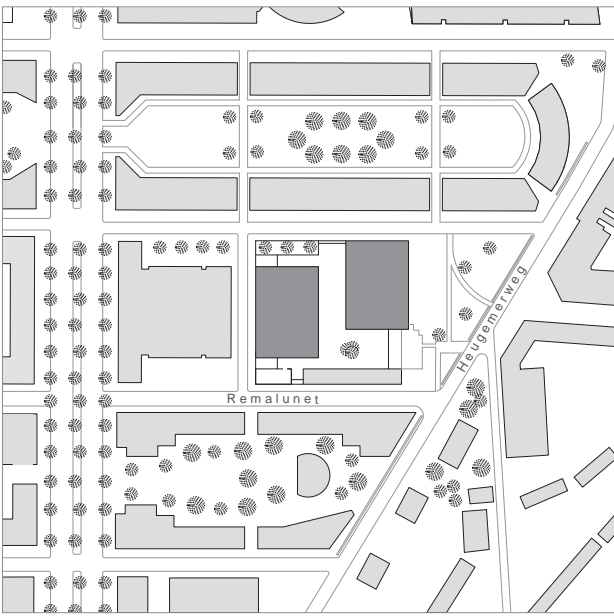
De blokken A en B zijn tweelingen, gebouwd volgens een strenge grammatica, in een repeterend patroon van diep uitgesneden raamopeningen met handmatig te bedienen vouwluiken, die de privacy en gefilterd (zon) licht regelen. Daarachter kan zich zowel binnenruimte (woon-werkruimte) als buitenruimte (loggia) bevinden. Daarbij lieten de architecten zich inspireren door het beeld van een *campiello*, een klein Venetiaans plein met gevels, ramen, loggia's en jaloezieën. De enige uitzondering hierop vormen de bedrijfsruimte op de begane grond en de aangrenzende reeks losse werkeenheden in het souterrain van blok B, die in de gevels worden uitgedrukt door doorlopende horizontale raamstroken.

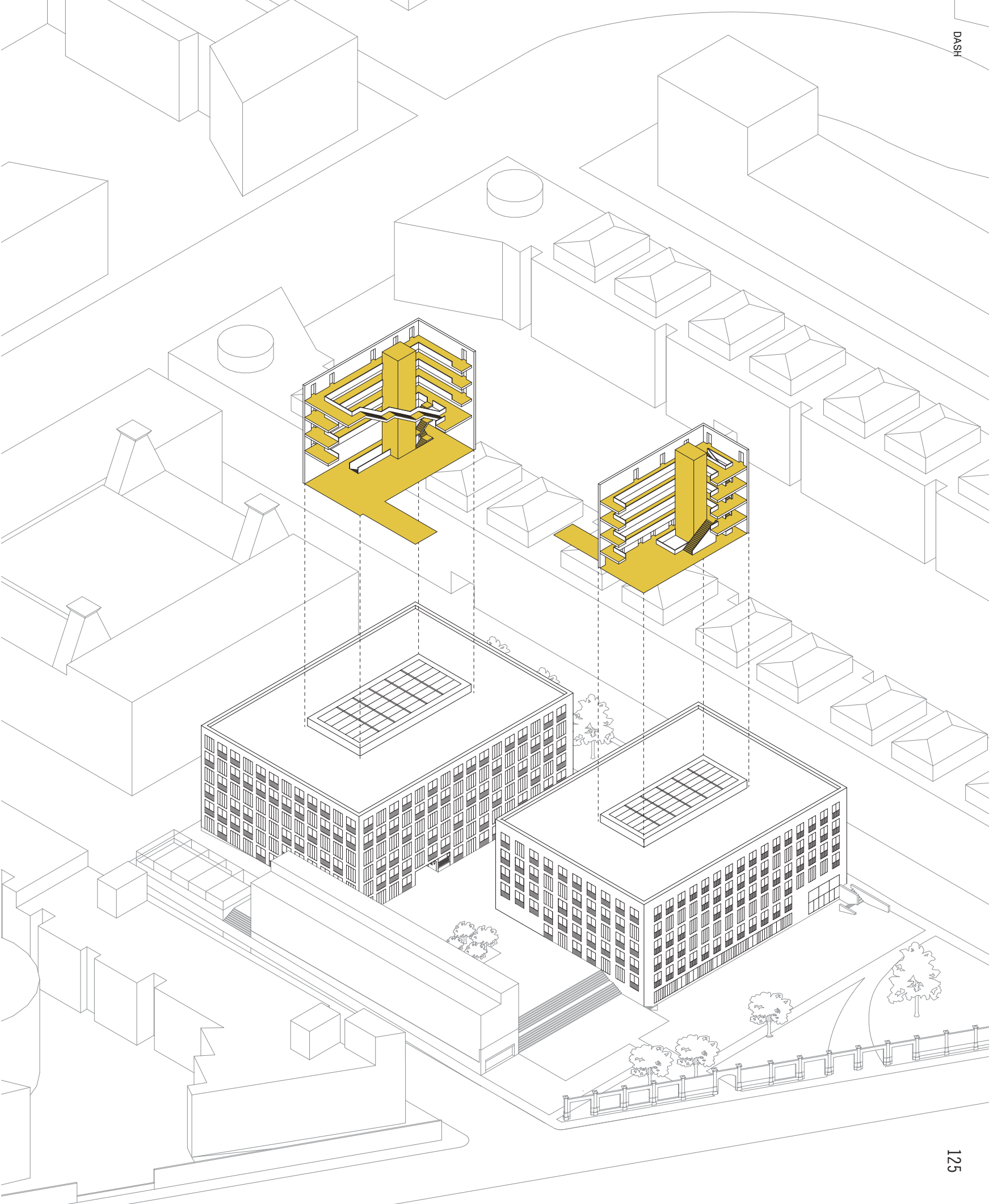
Twee subtiel vanaf de piazza afleesbare toegangen leiden bewoners en bezoekers naar de imposante centrale hal van elk blok die, badend in zenitaal licht, het representatieve hart van zowel het wonen als het werken karakteriseert. De verwijzing naar een *campiello* in het collectieve interieur van beide blokken wordt ondersteund door een stoffering met houten lambriseringen, zwarte toegangsdeuren in diepe zwarte neggen en wit stucwerk op de rondlopende balustraden. De dubbele toegang bij de woon-werkwoningen komt architectonisch sterk overeen met de eind negentiende-eeuwse, begin twintigste-eeuwse typologie van de praktijkwoning: één voordeur representeert de privépersoon en een andere staat voor diens openbare beroepsuitoefening. Blok B verweeft wonen en werken op drie verschillende manieren: horizontaal (geschakeld), verticaal (gestapeld) en verspreid binnen het blok gelegen als gescheiden eenheden. Het atrium wordt omringd door een constructieve schil met dienende ruimten en leidingwerk. Samen met de dragende buitengevel zorgt dit voor een zeer gevarieerde reeks woningplattegronden, én voor flexibiliteit in het gebruik van een duurzaam en succesvol gebleken project. (pk)

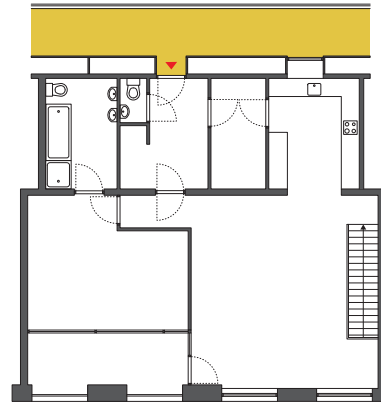
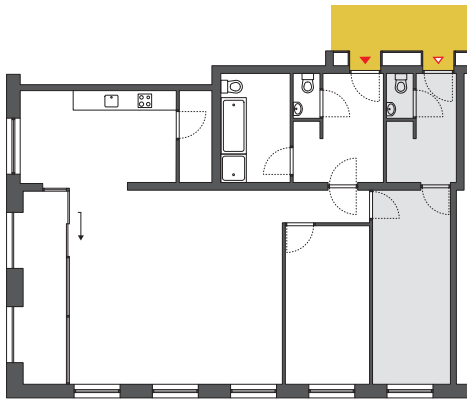
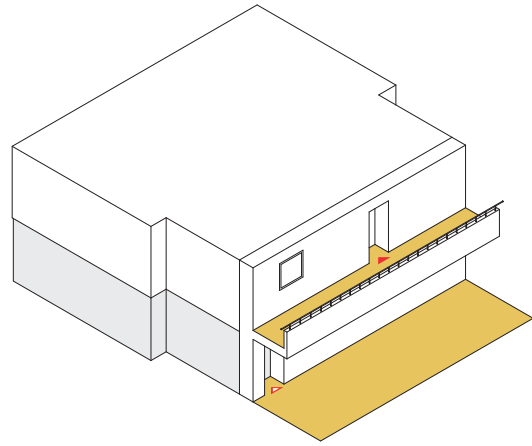
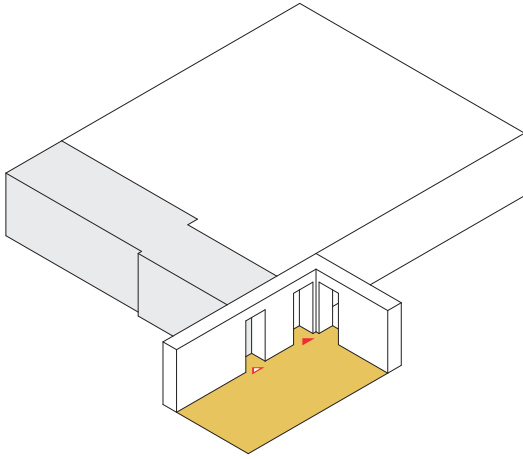
Piazza Céramique can be considered one of the keystones of the Céramique district in Maastricht, realized from 1987 onwards according to a master plan by Jo Coenen. The plan provides for a substantial expansion of the inner-city area with an urban programme of dwellings and work and cultural spaces on the former factory site of the Société Céramique and (later) ceramics producer Sphinx. Whereas most of the residential buildings are U-shaped apartment blocks with green courtyards opening onto the Avenue Céramique, this urban ensemble is in a class of its own because it turns the urban building block projected in the master plan inside-out. Rather than a single building block, the architects designed a composition of three volumes on a (parking) platform that merges into the urban composition created by the surrounding buildings. This open arrangement ensures that the publicly accessible piazza and the urban garden located to the east of block B, which is bordered by the former factory wall, become natural links in the finely meshed pedestrian network that connects various inner courtyards and streets. Two high cubic volumes (A, only townhouses and B, mixed programme) on the north side and a narrow, low building volume (C, a terrace of seven dwellings with work space, designed by Luijten/Verheij architecten) on the south side are in perfect harmony with each other and with the adjacent buildings, which are all clad in the same red brick. The stoniness of the public space underlines the formal urban architecture of the two *palazzi*.

The blocks A and B – twins built according to a strict grammar – feature a repeating pattern of recessed window openings with manually operated folding shutters to regulate privacy and filter the (sun)light. Behind them are either interior space (dwelling or work space) or exterior space (loggias). The architects drew their inspiration from the concept of the *campiello*, a small Venetian square with façades, windows, loggias and blinds. The only exceptions are the business spaces on the ground floor and the adjoining series of separate work units in the basement of block B, which have continuous strips of horizontal windows in their façades.

Two entrances that are subtly readable from the piazza lead residents and visitors to the imposing central halls of the blocks that, bathed in zenithal light, characterize the representative heart of both the dwellings and the work spaces. The reference to a *campiello* in the collective interiors of both blocks is supported by wooden panelling, black entrance doors, recessed, black reveals and white stucco on the encircling balustrades. The double entrance by the dwellings with work spaces corresponds architecturally to the late nineteenth-century, early twentieth-century typology of ground-floor dwellings with work spaces: one front door leads to the private home and another represents the professional practice. Block B intertwines homes and work spaces in three different ways: horizontally (semi-detached), vertically (stacked) and distributed within the block as separate units. The atrium is surrounded by a structural shell with service spaces and installations. Together with the load-bearing exterior façade, this ensures a quite varied range of dwelling floor plans as well as flexibility in the use of a project that has proven sustainable and successful. (pk)

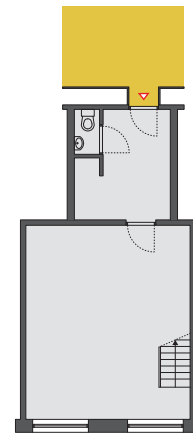


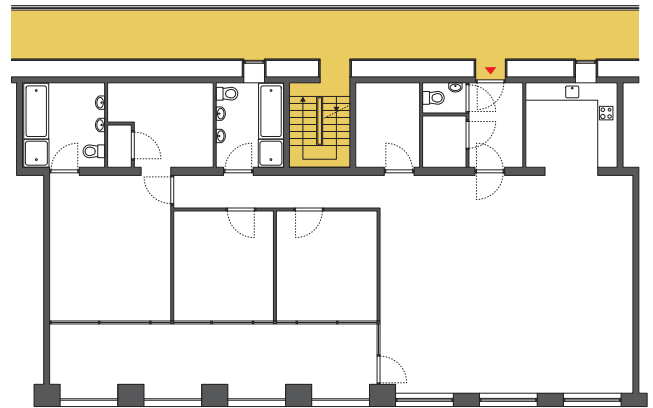
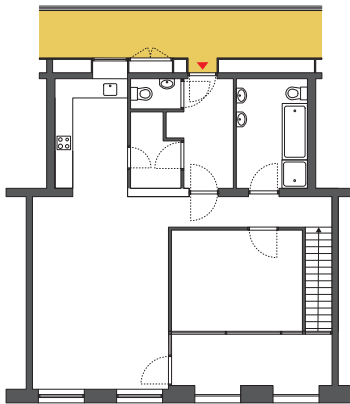
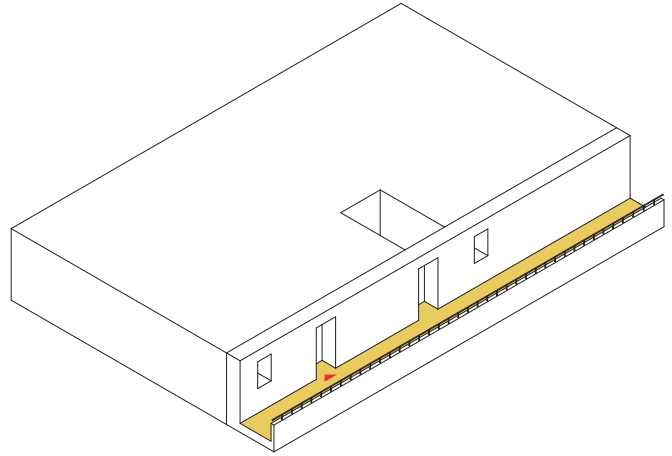
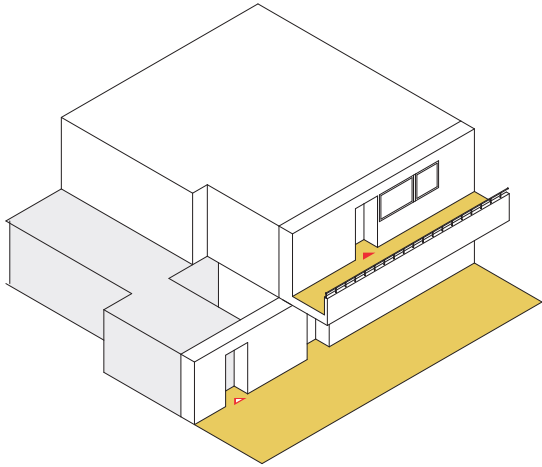




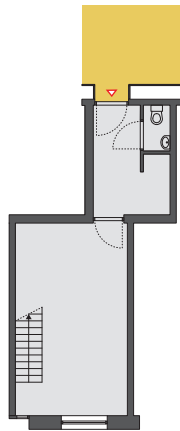
**Kantoorappartement, begane
grond en eerste verdieping,
blok B, representatie**
Office apartment, ground and first
floors, block B, representation

**Appartement, vijfde verdieping,
blok A, representatie**
Apartment, fifth floor, block A,
representation

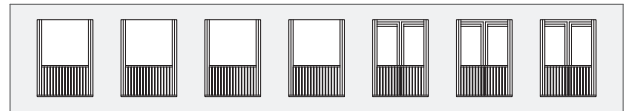
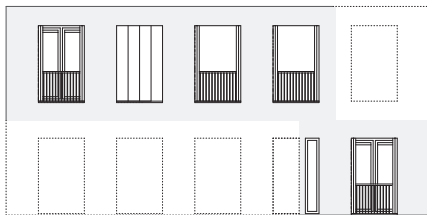




**Kantoorappartement, begane
grond, eerste, tweede, derde
en vierde verdieping, blok B,
representatie**
Office apartment, ground, first,
second, third and fourth floors,
block B, representation



**Kantoorappartement, begane
grond en eerste verdieping,
blok B, representatie**
Office apartment, ground and first
floors, block B, representation





Straatbeeld Heugemerweg
Heugemerweg street view

Westgevel van blok A aan Kristallunet
Western façade of block A on Kristallunet



Boschcour, oostgevel van blok A met gemeenschappelijke entree
Boschcour, eastern façade of block A with common entrance

Diep uitgesneden raamopeningen met handmatig te bedienen vouwluiken
Recessed window openings with manually operated folding shutters



Appartementengebouw (A, links) en rij praktijkwoningen (C, rechts)
Residential building (A, left) and terrace of dwellings with work space (C, right)





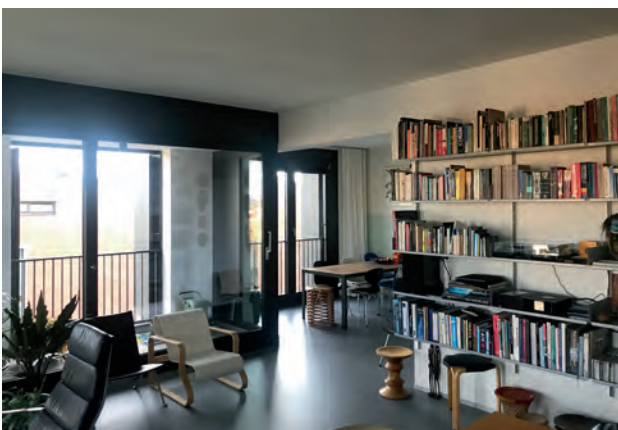
Gemeenschappelijke entree blok A
Common entrance block A

Atrium blok B
Attium block B



Blok B, interieur woon-werkwoning eerste verdieping; werken domineert wonen
Block B, workhome interior first floor; working dominates living

Blok B, woon-werkwoning eerste verdieping, tweeledige toegang; links wonen, rechts werken
Block B, workhome first floor, twofold access; living to the left, working to the right



Blok B, interieur woon-werkwoning derde verdieping; wonen domineert werken
Block B, workhome interior third floor; living dominates working

Blok B, omloop naar appartementen en woon-werkeenheden met een formeel karakter
Block B, formal character of circulation to apartments and workhomes

