

Quartier Masséna

Parijs/Paris (FR)

Christian de Portzamparc & Jean-Philippe Pargade, Gaëlle Péneau, Catherine Furet, Antoine Stinco

Project: Quartier Masséna-Grands Moulins

Adres/Address: bouwblok begrensd door/urban block enclosed by rue Thomas Mann, rue René Goscinny, rue des Frigos en/and quai Panhard et Levassor, Parijs/Paris-13^e/13th arrondissement, Frankrijk/France
Stedenbouwkundig ontwerp/Urban design: Christian de Portzamparc – Paris met/with Thierry Huau – Interscène, Giverny-Paris-Marrakech (landschapsarchitectuur en stedenbouwkundig ontwerp/landscape architecture and urban design) en/and Ateliers Lion architectes urbanistes – Paris (supervisie en stedenbouwkundige coördinatie/

supervision and urban design coordination)

Opdrachtgever/Client: SEMAPA (Société d'économie mixte d'aménagement de Paris)

Ontwerp/Design: 1995-1998 (stedenbouwkundige prijsvraag/urban design competition)

Oplevering/Completion: 1998-2010 Architect, opdrachtgever/client, ontwerp-oplevering/design completion, typologie en totaal aantal woningen/typology and total number of dwellings, totaal gebruiksoppervlak/total usable space en/and aantal bouwlagen per deelproject/number of floors per contributing project:

Jean-Philippe Pargade – Pargade Architectes, Paris; RIVP (Régie immobilière de la ville de Paris); 1999-2002, 37 appartementen/apartments, commerciële ruimte/commercial space en/and 4 ateliers/werkplaatsen/workshops, 4.436 m², 2,7,9 bouwlagen/floors; **Gaëlle Péneau** – gpaa, Paris-Nantes; RIVP; 1999-2003, 48 appartementen in sociale woningbouw/social housing apartments, commerciële ruimte/commercial space, 4.720 m², 8,12 bouwlagen/floors; **Catherine Furet** – Atelier Catherine Furet, Paris; RIVP, Kaufman & Broad en/and University of Chicago; 1999-2003, 21 appartementen/

apartments, commerciële ruimte/commercial space en/and University of Chicago Center in Paris, 2.400 m², 8 bouwlagen/floors; **Antoine Stinco** – Paris; Kaufman & Broad; 1999-2003, 2 stads-woningen/ townhouses, 28 appartementen/apartments, 3.940 m², 9,11 bouwlagen/floors
Aantal bouwlagen/Number of floors: 2, 7, 8, 9, 11, 12 (alle blokken samen/all blocks)
Gemeenschappelijke voorzieningen/ Communal facilities: collectieve entrees/collective entrance lobbies en/and tuin/courtyard
Parkeren/Parking facilities: in kelders onder gebouwen en

collectieve tuin, met twee entrees/ car park in basement and below collective garden, with two entrances, toegankelijk vanaf/ accessible from rue des Frigos en/ and rue Thomas Mann
Fietsparkeren/Bicycle storage: in binnenhoven en op galerijen/in courtyards and on access galleries

Bronnen/Sources: Jean-François Gueulette en/and Florence Accorsi, *Paris Rive Gauche. L'Îlot Ouvert: The Open Block* (Brussel: AAM Éditions, Archives d'Architecture Moderne, 2010)

Îlot ouvert (open bouwblok) op de hoek rue des Frigos/rue Thomas Mann

Îlot ouvert (Open Block) on the corner of rue des Frigos and rue Thomas Mann



In 2007 kwam aan de Parijse *rive gauche* Quartier Masséna gereed, een wijk die bestaat uit 17 stedelijke bouwblokken, een park (Jardins Grands Moulins Abbé Pierre) en enkele getransformeerde bestaande gebouwen (Bibliothèque des Grands Moulins, Université Paris Diderot en kunstenaarsbroedplaats Les Frigos). Christian de Portzamparc gebruikte in zijn masterplan het principe van het *îlot ouvert* (open bouwblok) om het werken en wonen te organiseren, en een rijke collectieve buitenruimte voor de bewoners te introduceren. Het *îlot ouvert* laat zich het best omschrijven als een versnipperd gesloten bouwblok. In plaats van één stedelijk volume valt de bouwmassa in een *îlot ouvert* uiteen in verschillende gebouwen, die op hun beurt weer zijn samengesteld uit verschillende volumes van uiteenlopende hoogte en vorm. Het collectieve binnenterrein wordt bereikt via patio's in – en openingen tussen – de gebouwen, die zijn afgesloten van de openbare straat door middel van hekwerken in de rooilijn van het stedelijk bouwblok.

Wat deze versnippering van het bouwblok kan betekenen voor de verhouding wonen/werken, laat het *îlot ouvert* direct ten noorden van de universiteitsgebouwen zien. Vier architecten hebben hier vier gebouwen ontworpen die elk een hoek van het stedelijk blok innemen. Elke architect heeft de geboden ontwerp vrijheid gebruikt om totaal van elkaar verschillende gebouwen te ontwerpen. Ze hebben ieder een eigen ontsluitings- en gebouwtypologie gekozen, een volume-opbouw en materialenpalet bepaald en een functieverdeling op gebouwniveau vastgesteld. Ook de aansluiting op het maaiveld is per gebouw verschillend.

Jean-Philippe Pargade heeft appartementen, ateliers en commerciële ruimten ondergebracht in twee in elkaar geschoven volumes van twee en negen lagen, en een apart volume van zeven lagen. Daartussen ligt een patio. De ateliers hebben hun voordeur aan de straat, evenals de commerciële ruimten in de voet van de woontorens. De appartementen zijn aan een trappenhuis geschakeld dat dieper achterin het grote volume ligt en bereikt wordt via de patio, die de straat met het binnenterrein verbindt, maar aan beide zijden voorzien is van hekwerken. Het zeven lagen tellende gebouw is door middel van bruggen met het trappenhuis verbonden. De verschillende gebouwdelen zijn totaal verschillend gematerialiseerd, variërend van grijs gevelstucwerk tot glas tussen betonkolommen.

Het gebouw van Antoine Stinco bevat enkele universiteitsfuncties, appartementen en drie grondgebonden woningen. Ook hier is het publieke programma direct aan de straat ontsloten en zijn de appartementen te bereiken via een patio, die ook toegang verleent aan een van de grondgebonden woningen. De andere twee grondgebonden woningen zijn via hun ommuurde tuin direct vanaf de straat toegankelijk. Ze vormen een markante uitzondering binnen het plan voor dit stedelijk bouwblok.

De uitwerking van dit stedelijk blok laat zien dat de typologie van het *îlot ouvert* zorgt voor een ontvlechting van wonen en werken en een intensivering van het collectieve binnenterrein. Bewoners kunnen het binnenterrein vanuit alle windrichtingen betreden en via deze *vestibule extérieur* hun weg vinden naar hun woning en de achteringen van de werkruimten en bedrijven. Vanaf de straat zijn de winkels en kantoren voor 'buitenstaanders' net zo gemakkelijk bereikbaar als bij een gesloten bouwblok. Zo bemiddelt het *îlot ouvert* succesvol tussen de verschillende gebruikers van de stad. (pvdp)

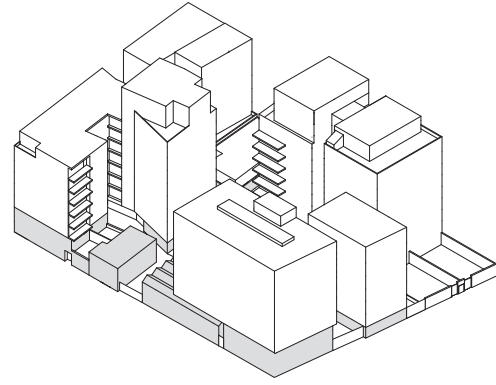
In 2007 Paris saw the completion of the Quartier Masséna, a district consisting of 17 urban blocks, a park (Jardins Grands Moulins Abbé Pierre) and a number of transformed existing buildings (Bibliothèque des Grands Moulins, Université Paris Diderot and artists' breeding ground Les Frigos) on its left bank. In his master plan Christian de Portzamparc used the principle of the *îlot ouvert* (Open Block) to organize dwellings and work spaces and to provide residents with a rich, collective outdoor space. The *îlot ouvert* is best described as a fragmented closed building block. Rather than forming a single urban volume, the building mass of an *îlot ouvert* is distributed over a number of buildings that in turn comprise different volumes of varying height and form. The collective outdoor space is accessed via patios in – and openings between – the buildings, which are closed off from the public street by fencing that follows the building line of the urban block.

The *îlot ouvert* directly to the north of the university buildings demonstrates what block fragmentation can do for the dwelling and work space ratio. Here, four architects have designed four buildings, one on each corner of the urban block. The architects used the design freedom provided them to design totally different buildings. They each chose their own access and building typology, determined the assembly of the volumes and the material palette, and established how functions are organized at the building level. The way the volumes relate to their surroundings at ground level is also different.

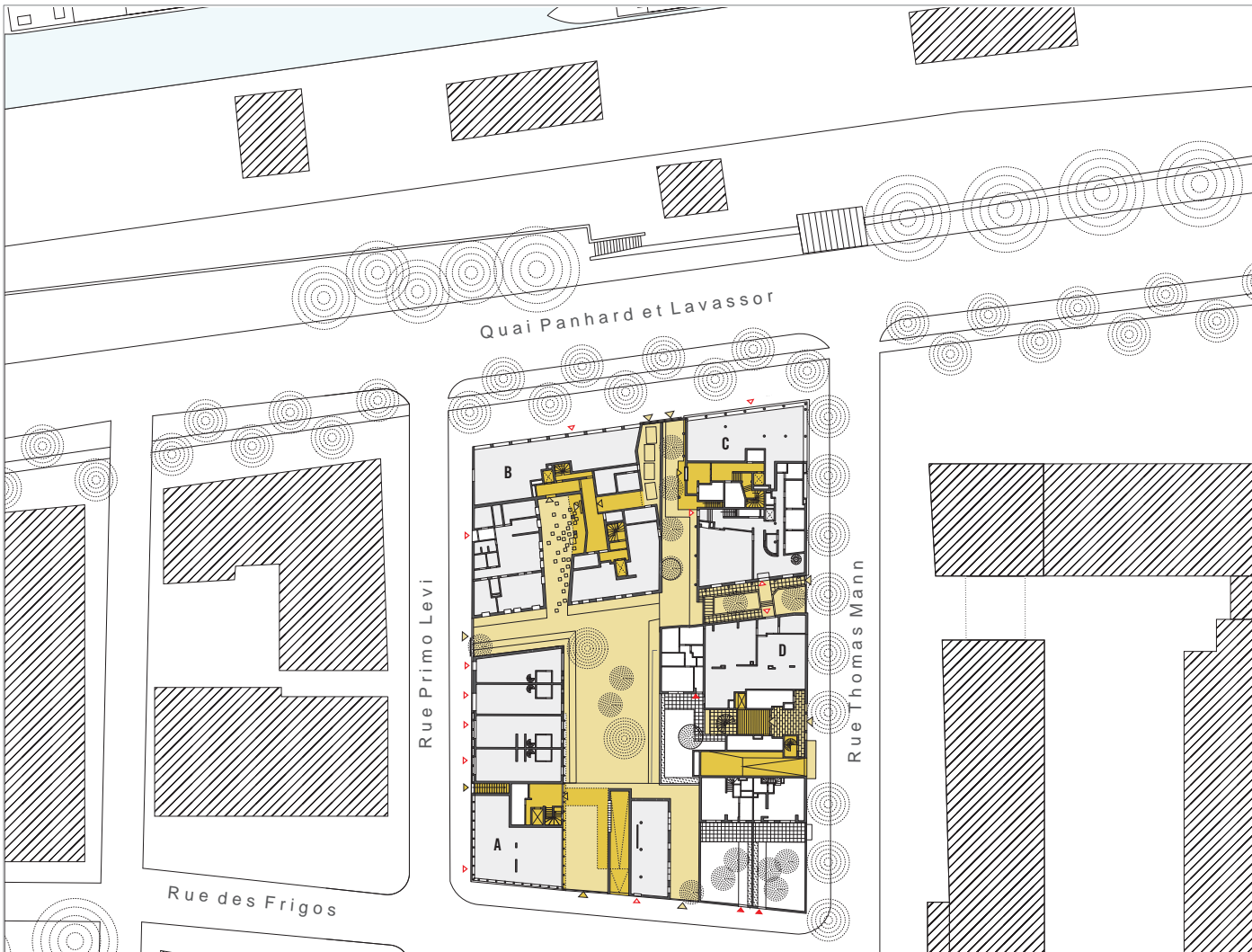
Jean-Philippe Pargade put apartments, studios and commercial spaces into two telescoped volumes of two and nine floors and one separate seven-floor volume. Between them is a patio. The studios have front doors on the street, as do the commercial spaces in the bases of the residential towers. The apartments are accessed by a stairwell set at the back of the large volume, which is in turn accessed by the patio that connects the street to the inner courtyard, but has fences on either side. Bridges connect the seven-floor building to the stairwell. The various building volumes are materialized entirely differently, their cladding varies from grey stucco on the façades to glass framed by concrete columns.

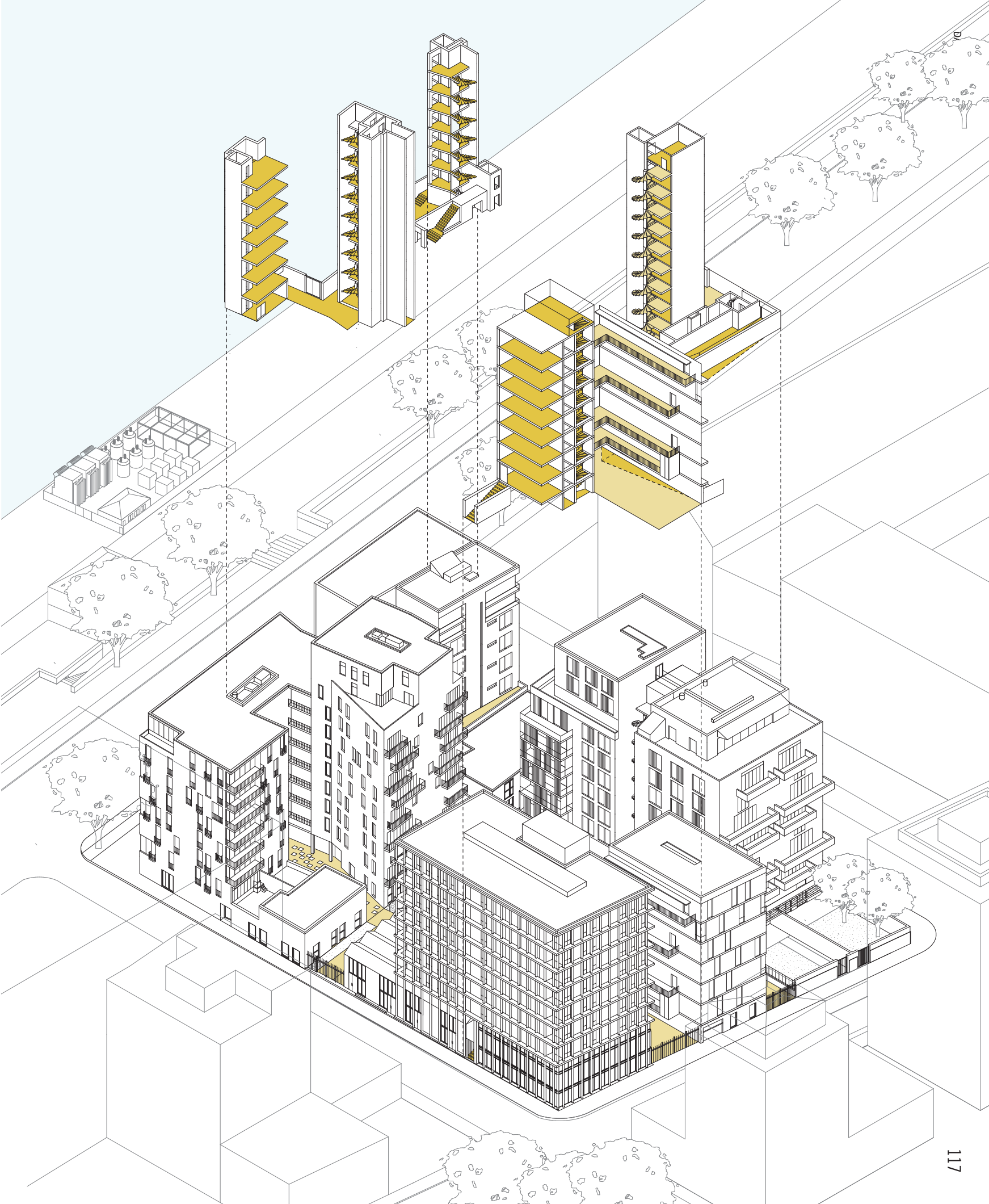
Antoine Stinco's building includes a number of university functions, apartments and three ground-floor dwellings. Here, too, the public programme opens directly onto the street and the apartments are accessed via a patio, which also leads to one of the ground-floor dwellings. The two other ground-floor dwellings are surrounded by walled gardens that are accessed directly from the street. They are striking exceptions within the plan for this urban building block.

This elaboration of this urban block shows that the typology of the *îlot ouvert* allows a separation of dwelling and work spaces and a more intense use of the shared inner courtyard. Residents can enter the inner courtyard from all directions and, by this *vestibule extérieur*, find their way to their homes and to the back entrances of the work spaces and businesses. From the street, the shops and offices are just as easily accessible to non-residents as those in a closed block. Thus, the *îlot ouvert* successfully mediates between the different users of the city. (pvdp)

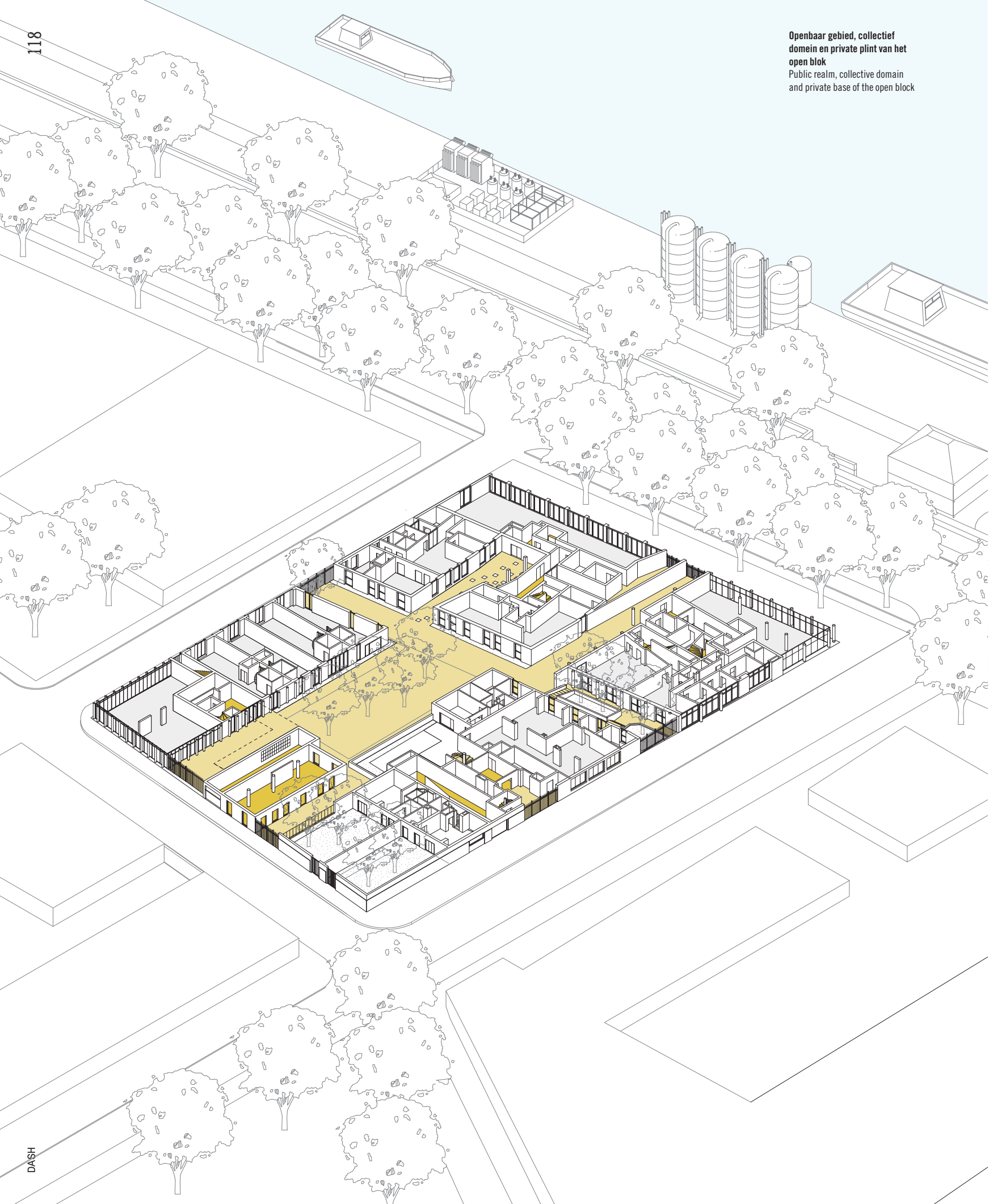


- A Jean-Philippe Pargade
- B Gaëlle Péneau
- C Catherine Furet
- D Antoine Stinco





Openbaar gebied, collectief domein en private plint van het open blok
Public realm, collective domain and private base of the open block





Quartier Masséna-Grands Moulins
op de *rive gauche*
Quartier Masséna-Grands Moulins
on the *rive gauche*



Îlot ouvert met bouwvolumes van
uiteenlopende hoogte, vorm en
materiaal
Îlot ouvert with built volumes of
varying height, form and material

Hoek rue Primo Levi/rue des
Frigos, entree architectenbureau
Corner of rue des Frigos and rue
Thomas Mann, entrance to archi-
tectural studio



Rue Primo Levi richting de Seine
Rue Primo Levi towards the Seine



Rue Primo Levi, gemeenschappelijke
opgang naar appartementen,
ontwerp Jean-Philippe Pargade

Rue Primo Levi, common entrance
to apartments by Jean-Philippe
Pargade

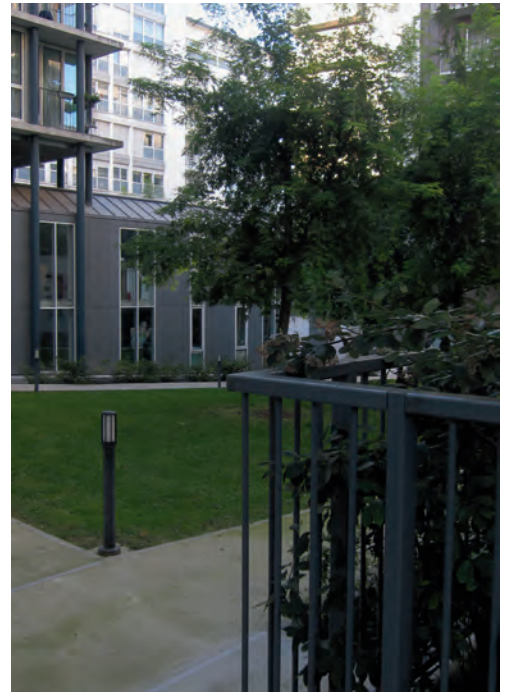




De collectieve binnenhof is door hekken afgesloten van de openbare weg
The collective courtyard is fenced off from the public street



Doorzicht naar de binnenhof
View in direction of the courtyard

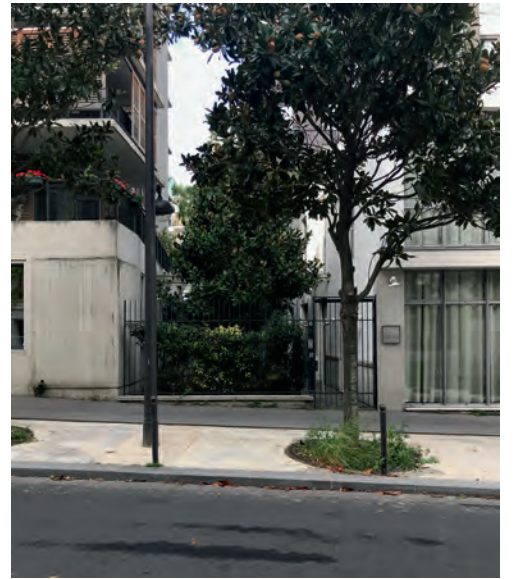


Binnenhof, diagonaal zicht in noordoostelijke richting
Courtyard, diagonal view to the north-east

Zicht vanuit de binnenhof van de Bibliothèque des Grands Moulins
View from the courtyard of the Bibliothèque des Grands Moulins



Idem, dichtbij
Same, getting closer



Idem, dichtbij
Same, up close



Private tuin bij conciërgewoning
Private garden of caretaker's house



Collectieve binnenhof (*vestibule extérieur*)
Collective courtyard (*vestibule extérieur*)



Openbare straat met zicht naar
de collectieve binnenhof
Public street with view to the
collective courtyard

