

Wohnhäuser St. Alban-Tal Basel (CH)

Diener & Diener

Project: appartementengebouwen met ateliers/Residential buildings with ateliers, St. Alban-Tal
Adres/Address: St. Alban-Rheinweg 94-96, 4052 Basel, Zwitserland/Switzerland
Architect: Diener & Diener
Architecten, Basel
Opdrachtgever/Client: Christoph Merian Foundation
Gebruikers/Users: individuele huurders/individual tenants

Ontwerp-oplevering/Design-completion: 1981-1986
Typologie/Typology: appartementen met aparte ateliers/apartments with separate ateliers
Totaal woonoppervlak/Total residential area: 1.247 m²
Totaal aantal wooneenheden/Total number of dwellings: 13 (eastern building: 7 apartments, 4 ateliers, western building: 6 apartments)

Vloeroppervlak per woning/Floor area per dwelling: 100-202 m²
Totaal atelierruimte/Total atelier space: 133 m²
Totaal aantal aparte ateliers/Total number of ateliers unconnected to a dwelling: 4
Vloeroppervlak per atelier/Floor area per atelier: 33 m²
Aantal bouwlagen/Number of floors: 3½ -4

Gemeenschappelijke voorzieningen/Shared facilities: Gemeenschappelijke woonruimte/communal living space (westelijk gebouw/West building), gemeenschappelijke tuin, dakterras en wasruimte/Communal garden, roof terrace, laundry room
Parkeren/Parking facilities: 20 ondergrondse parkeerplaatsen/underground parking spaces

Bronnen/Sources:
 J. Abram et al., *Diener & Diener* (Londen/London: Phaidon Press, 2011), 47-55
<http://www.dienerdiener.ch/en/project/residential-buildings-st-alban-tal> (geraadpleegd/accessed 29 oktober/October 2018)



Oostelijk appartementengebouw met vooruitstekende dakrand en ateliers op de begane grond aan Rijnzijde

Eastern residential building with protruding roof edge and ground-floor ateliers facing the Rhine

Door twee haaks op elkaar staande appartementengebouwen met ateliers in de wijk St. Alban-Tal als een collage van twee bouwvolumes op te vatten die een logische voortzetting vormt van het omliggende stedelijk weefsel, bouwt dit ensemble voort op de idee van Aldo Rossi dat de stad als een geheel beschouwd moet worden. De twee bouwvolumes, met een vergelijkbaar formaat, staan – op de plaats van twee voormalige papiermolens – dicht op elkaar aan weerszijden van een smal industriekanaal, net als een aantal oude papierfabrieken direct ten zuiden van het ensemble. Het westelijk bouwvolume accentueert het einde van de centrale weg door St. Alban-Tal en flankert tevens een langwerpig plein langs de Rijn. Het oostelijk volume richt zich met zijn lange zijde op de rivier en biedt een weids zicht over het water, wat wordt geaccentueerd door een reeks hoge ramen op de bovenste verdieping, die van een nadrukkelijk vooruitstekende dakrand is voorzien.

In de articulatie van de gevels heeft iedere lange zijde van de twee volumes een wezenlijk ander voorkomen. De twee gebroken wit gestucte gevels grenzend aan het publieke domein spreken de taal van de Nieuwe Zakelijkheid. Ze bemiddelen tussen de voor- en naoorlogse stad die men beide in de directe omgeving aantreft. Ook adresseren ze specifieke momenten in de stedelijke sequentie door de precieze positionering van open en gesloten delen in de gevel. De keerzijden van de volumes zijn elk anders. De zuidgevel die uitgaat op het oude industriële kwartier neemt het principe van de *board and batten* bekleding over en kleurt mintgroen. Dit verleent een haast landelijke sfeer aan de op het zuiden georiënteerde tuin. De keerzijde van het westelijk bouwvolume bestaat uit een lichtgrijs gestuct betonnet met een industrieel voorkomen. Deze oostgevel grenst direct aan het smalle kanaal waarover een ranke loopbrug ligt die beide gebouwen met elkaar verbindt. De uiteenlopende gedaanten van het project herinneren aan een wandeling door de stad. Ze vormen een opeenvolging van atmosferen waar de bezoeker zich doorheen beweegt en waar iedere volgende plek zich al aankondigt.

De appartementen zijn geordend door middel van een enfilade, die langs de gevel voor een sterke visuele verbinding van de elkaar opvolgende kamers zorgt. Een centrale strook in de plattegrond bevat de gemeenschappelijke ontsluiting, de dienende functies en de voordeuren van de appartementen. In het oostelijk deel bevinden zich tevens vier ateliers op de begane grond met uitzicht over de Rijn, die zijn losgekoppeld van de appartementen. Drie daarvan zijn toegankelijk via het gedeelde trappenhuis. Ieder atelier heeft daarnaast een directe entree vanaf de straat. De ateliers hebben hiermee een meer publiek adres dan de entree naar de appartementen. Zo zijn de ateliers ook aan buitenstaanders te verhuren, nu moment er door de gebruikers van het bouwblok geen vraag meer naar is.

In het algemeen accentueert het complex zijn functie niet in zijn voorkomen. Het zijn eerder de verschillend geënceneerde sferen die de gebouwen programmeren dan de functies die ze omvatten. De bewoners wonen op het ene moment in een vroegmodern appartement aan een rivieroever, dan weer in een landelijke tuin en op een ander moment in een industriële structuur – sommigen tussen muren, anderen tussen kolommen.

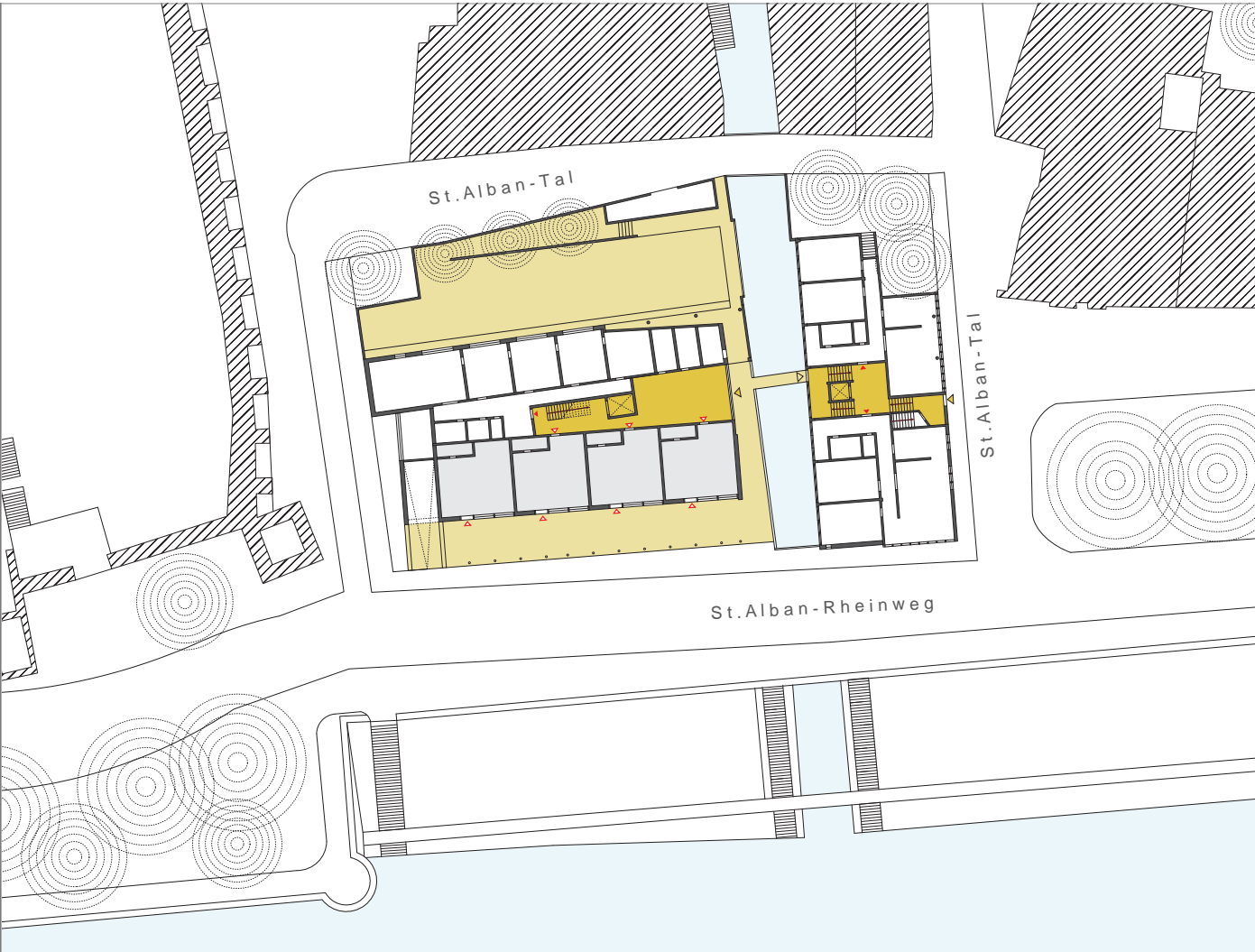
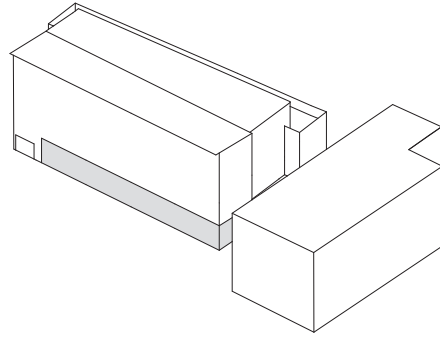
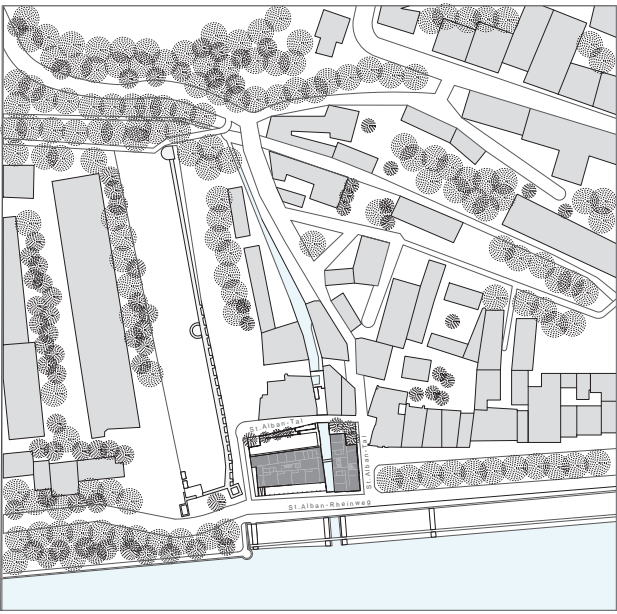
(mg)

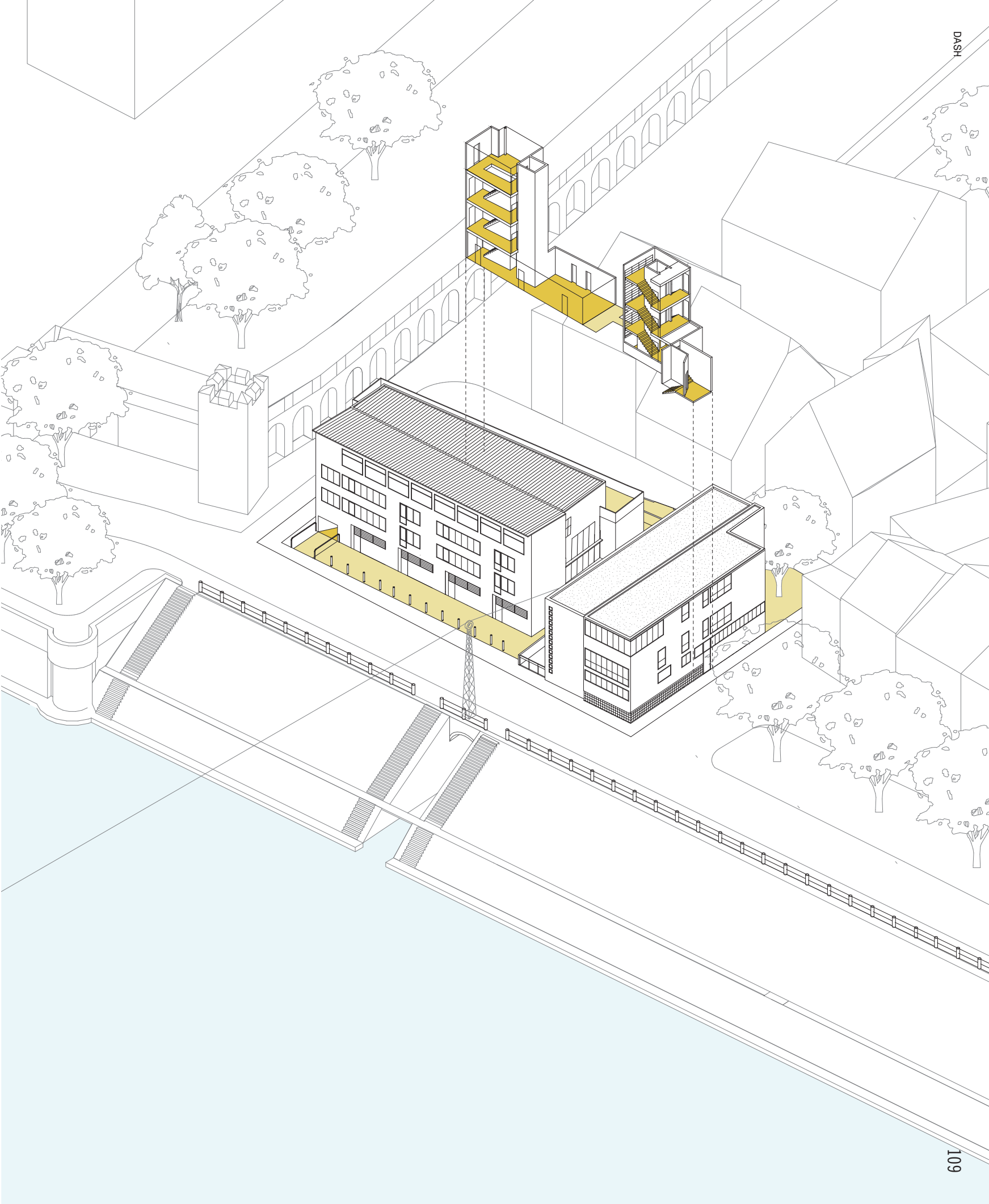
By understanding the two apartment buildings with studios placed at right angles to each other as a collage of two building volumes that is a logical continuation of the surrounding urban fabric, this ensemble in the St. Alban-Tal district builds on Aldo Rossi's idea that the city must be understood in its entirety. The two building volumes of similar dimensions replace two former paper mills, and are closely placed on either side of a narrow industrial canal, like a number of old paper mills immediately south of the ensemble. The western building volume accentuates the end of the central road through St. Alban-Tal and also flanks an elongated square along the Rhine. Lengthwise the eastern volume is oriented towards the river, offering panoramic views over the water. This is accentuated by a series of tall, top-floor windows emphasized by an emphatically protruding roof edge.

Owing to the articulation of the façades, the long sides of the two volumes look substantially different. The two off-white stucco façades that border on the public domain speak the language of New Objectivity. They mediate between the pre-war and post-war parts of the city, both found in the immediate vicinity. They also address specific moments in the urban sequence by the precise positioning of open and closed façade sections. The backs of the volumes are each different. The southern façade, which overlooks the old industrial quarter, has adapted the principles of board and batten siding and is coloured mint green. This provides the south-oriented garden with an almost rural atmosphere. The back of the western building volume consists of a light-grey stuccoed concrete grid with an industrial look. This eastern façade borders directly on the narrow canal, which is spanned by a slender footbridge that connects the two buildings. The different identities of the project bring a walk through the city to mind. They create a succession of atmospheres for visitors to move through, in which every next space foregrounds itself.

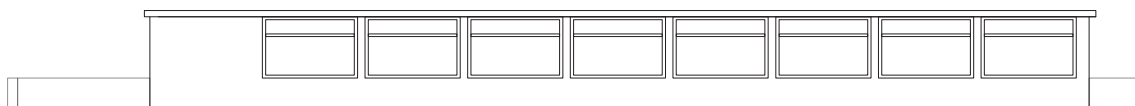
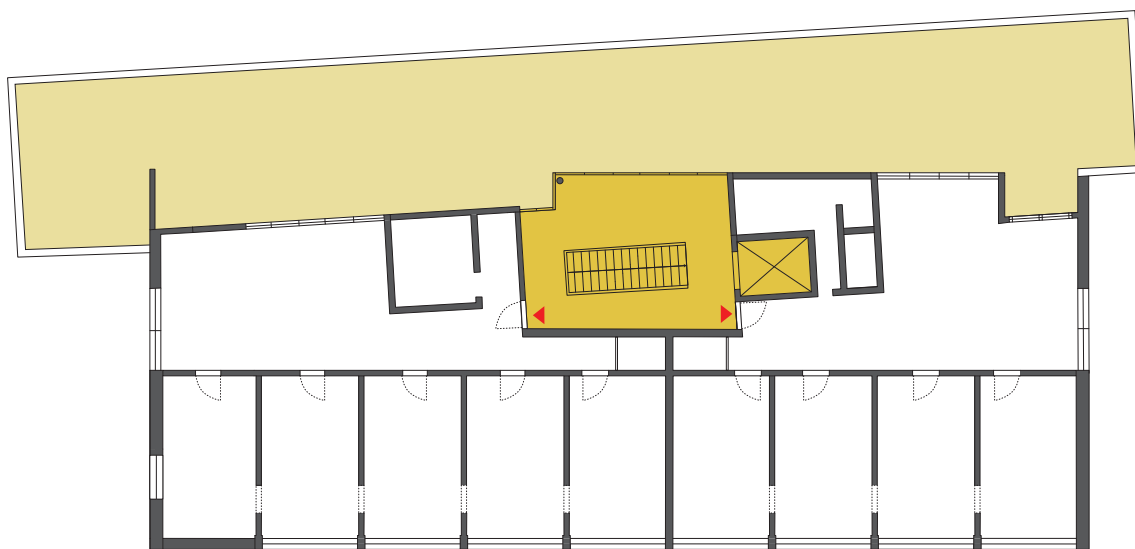
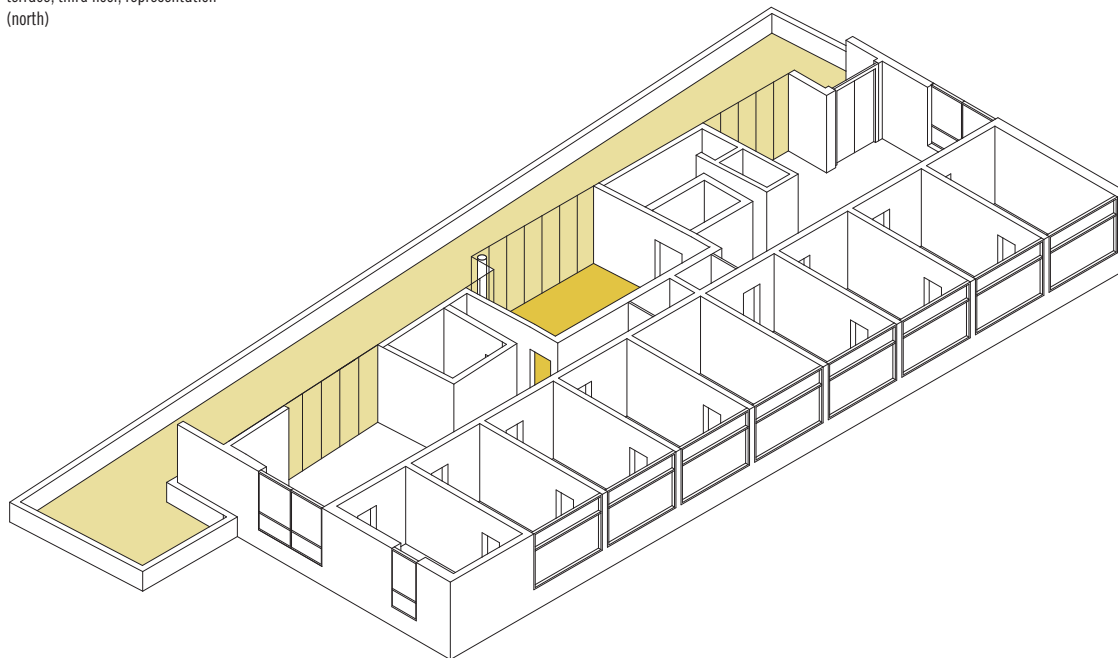
The apartments are arranged as an enfilade, which introduces a strong visual-physical connection to the successive rooms along the façade. A central strip in plan contains the shared entrance, the service facilities and the apartments' front doors. The eastern part also includes four ground-floor ateliers overlooking the Rhine that are not connected to any of the apartments. Three of them are accessible via the shared stairwell. In addition, each atelier has an entrance directly on the street. The ateliers thus have a more public address than the apartments and can therefore be rented to outsiders when there is no longer any demand for them among the residents of the building block.

In general, the appearance of the complex does not accentuate its function. It is the differently staged atmospheres that programme the building, rather than the functions they comprise. Residents alternately find themselves in an early modern apartment on a riverbank, a rural garden and an industrial structure; some of them behind walls, others among columns. (mg)

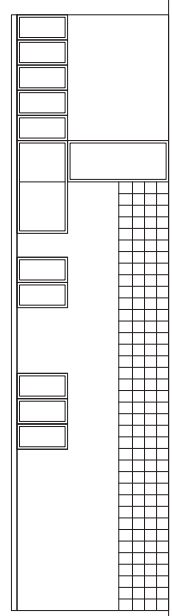
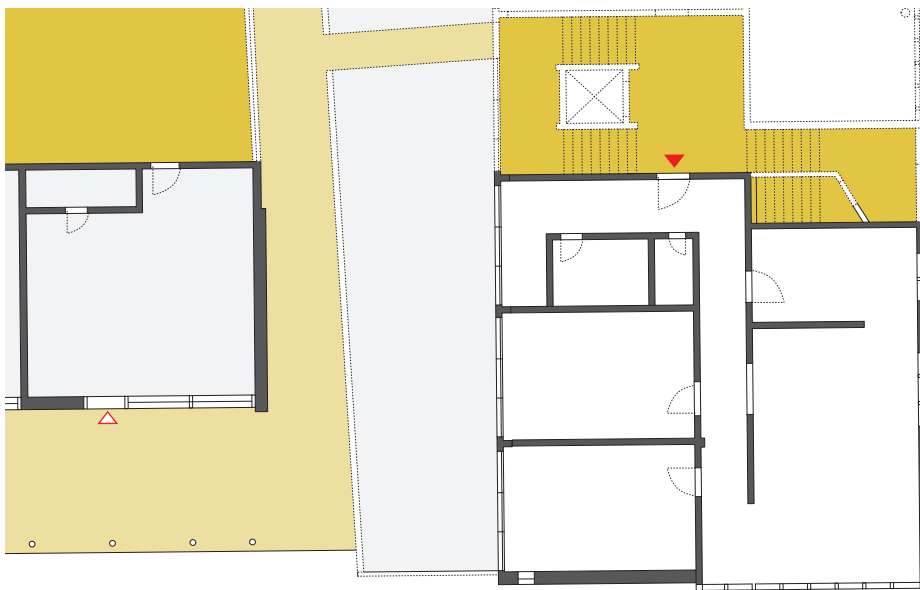
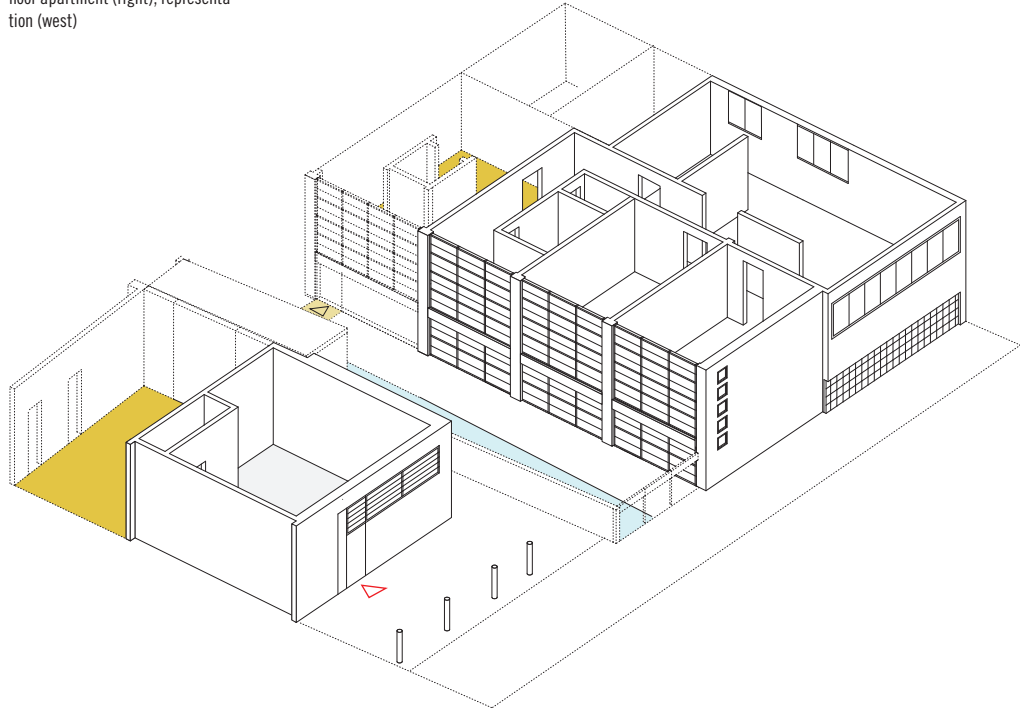




Oostelijk appartementengebouw
met ateliers, appartementen en
collectief dakterras, derde
verdieping, representatie (noord)
Eastern residential building with
ateliers, apartments and shared roof
terrace, third floor, representation
(north)



Oostelijke en westelijke appartementengebouwen, atelier (links) en appartement op bel-etage (rechts), representatie (west)
Eastern and western apartment buildings, atelier (left) and ground-floor apartment (right), representation (west)



Het ensemble gezien vanaf de noordelijke Rijnsoever
The ensemble seen from the northern Rhine bank



Oostelijk appartementengebouw met aparte atelierentrees
Eastern residential building with separate atelier entrances



Loopbrug over industriekanaal
Footbridge over industrial canal



Westelijk appartementengebouw, bescheiden collectieve entree
Western residential building, modest collective entrance



Board and batten tuingevel aan de zuidzijde
Board and batten garden façade facing south



Loopbrug tussen twee gebouwen
Footbridge between two buildings

Overdekte entree oostelijk appartementengebouw
Covered entrance to eastern residential building



Appartement eerste verdieping oostelijk gebouw, enfilade en uitzicht op de Rijn
First-floor apartment eastern building, enfilade and Rhine view

