

Cité Montmartre aux Artistes Parijs/Paris (FR)

Henry Rézal & Adolphe Thiers

Project: Cité Montmartre aux Artistes
Adres/Address: 189, rue Ordener, quartier des Grandes-Carrières, Parijs/Paris-18^e/18th arrondissement, Frankrijk/France
Architect: Henry Rézal et Adolphe Thiers, architectes
Opdrachtgever/Client: OPHBM.VP – Office public d'habitations à bon marché pour la ville de Paris (tegenwoordig/currently Paris Habitat)
Ontwerp-oplevering/Design-completion: 1930-1932 (restauratie/restauration 2001, in opdracht van/commissioned by Paris Habitat)

Typologie en totaal aantal woningen/ Typology and total number of dwellings: 3 woon-werkgebouwen voor kunstenaars/atelier-residential buildings for artists met/with 165 logements-ateliers (atelier-woningen/ workhomes) van/of 4 typen/types: T1 (71), T2 (80), T3 (8) en/and T4 (6) en/and 10 aparte ateliers en bedrijfsruimten/ateliers and workshops unconnected to a dwelling (oorspronkelijk/initially 187 logements-ateliers (gemiddeld/average 32 m²))

Totaal bewoonbaar vloeroppervlak/ Total habitable space: 8.945 m² (84 bewoners/inhabitants)
Vloeroppervlak per eenheid/Floor area per unit: gemiddeld/average 106,5 m² (na renovatie/after rehabilitation)
Aantal bouwlagen/Number of floors: 8 (bâtiments/blokken/blocks A, B en/and C)
Gemeenschappelijke voorzieningen/ Communal facilities: collectieve entreehal/collective entrance lobby (blokken/blocks A en/and B)

Parkeren/Parking facilities: straat/street (onderling verbonden reeks binnenhoven tussen blokken uitsluitend gebruikt voor transportdoeleinden/mutually connected array of courtyards between the blocks exclusively used for distribution purposes)
Fietsparkeren/Bicycle storage: in binnenhoven en op galerijen/in courtyards and on access galleries

Bronnen/Sources: Javier Arpa, Fernando Altozano en/ and Sebastián Severino, *Paris Habitat: Cent ans de Ville: Cent ans de Vie* (Parijs/Paris: Éditions du Pavillon de l'Arsenal, 2015), 218-226
 Éric Lapiere, *Guide d'architecture à Paris: 1900-2008* (Parijs/Paris: Éditions du Pavillon de l'Arsenal, 2008), 409, 1-2

Het gelede volume aan rue Ordener, opgetrokken in baksteen, 1938
 The articulated volume facing rue Ordener, finished in brick, 1938



De bouw van Cité Montmartre aux Artistes werd geïnitieerd door een groep kunstenaars die een betaalbare plek zochten om te wonen en te werken in een periode waarin de meeste van dit soort eenheden in Parijs niet werden bewoond door kunstenaars, maar door welgestelden die bereid waren om vernieuwende woningtypen te betrekken.

De eerste huurders verhuisden naar hun *logement-atelier* in 1932, maar in 1936 verwierf de Franse huisvestingsautoriteit (OPHBM de la ville de Paris, tegenwoordig Paris Habitat) de locatie, omdat het de kunstenaars niet lukte de werkzaamheden af te ronden. Vanaf het begin was het beleid van OPHBM erop gericht kunstenaars een plek in de stad te garanderen. Deze traditie, waarin werk en gemeenschapsleven gecombineerd zijn, gaat terug tot de Middeleeuwen en ontwikkelde zich later onder invloed van het utopisch denken tot een architectonisch en sociaal project. Tegenwoordig beheert Paris Habitat, dat in 2001 het hele complex renoveerde, de grootste voorraad woon-werkeenheden voor kunstenaars in Frankrijk. Zij maakt het kunstenaars en jonge werkenden mogelijk woon-werkruimte in de stad te vinden.

Résal en Thiers ontwierpen drie noordoost en zuidwest georiënteerde, parallelle bouwvolumes die in een driehoekig blok werden ingevoegd, zodat er grotere binnenplaatsen ontstonden dan gebruikelijk in het dichte Haussmanniaanse weefsel van het 18^e arrondissement. Het gelede volume aan de straatzijde, dat (alleen daar) is opgetrokken in baksteen, springt terug uit de rooilijn en zorgt zo voor de introductie van een brede trap naar de entreehal. De eerste van drie binnenplaatsen en de gebouwen op het binnenterrein zijn zichtbaar door drie grote bogen.

OPHBM paste deze monumentale portieken inder tijd vaak toe om de geringe omvang van de eenheden die de woningautoriteit aanbood te compenseren en de bewoners het luxieuze gevoel te geven dat ze elke dag door de poorten van een 'paleis' naar binnen gingen.

De gevel aan de straatzijde is afgewerkt in baksteen, terwijl de achterkant van het entreegebouw en de twee andere, binnen het bouwblok gelegen volumes wit zijn bepleisterd. De ontwerpers kozen voor een bakstenen straatgevel in plaats van puur modernistisch wit, omdat ze de taal van de allereerste sociale woningbouw-architectuur in Parijs wilden spreken. Bij veel van de vroegste volkshuisvestingsprojecten werd het puin dat overbleef na de sloop van de stadswallen gebruikt voor gevels en funderingen. In de sociale woningbouw werd de taal van de moderniteit pas in de late jaren 1940 algemeen gangbaar. Vóór die tijd werd het witte pleisterwerk dat zo kenmerkend was voor de avant-garde beschouwd als niet gepast voor volkshuisvestings-architectuur.

De bouwvolumes worden gescheiden door langgerekte binnenplaatsen die baden in het groen. Ieder volume bestaat uit vier verdiepingen met dubbelhoge woon-werkeenheden en is toegankelijk via twee verticale kernen die leiden naar galerijen aan de zuidgevel. Deze kant van het gebouw bevat het woonprogramma en hier wordt het huiselijk gebruik gekoppeld aan kleine ramen met uitzicht op de galerij. Het werkprogramma is georiënteerd op het noorden en opent zich naar buiten via grote ateliervensters die deze 'stad voor kunstenaars' aan de rest van de wijk onthullen.

Na Cité Montmartre aux Artistes volgden nog talloze initiatieven die bedoeld waren om de artistieke creativi-

teit voor de stad Parijs te behouden. Toch zou je kunnen beweren dat geen enkele andere bemiddeling tussen wonen en werken die van Henry Résal en Adolphe Thiers heeft overtroffen. (ja)

A group of artists launched the construction of the Cité Montmartre aux Artistes with the objective of finding an affordable place to live and work, at a time in which most of the units of this type in Paris were not occupied by artists, but by wealthier classes willing to inhabit innovative housing typologies.

The first tenants moved in in 1932, but in 1936 the Paris public housing authority (OPHBM de la ville de Paris – currently known as Paris Habitat) acquired the site, because the artists were having difficulties finalizing the project. From its origin, OPHBM's policies favoured the permanence of artists in the city. This tradition of mixing working and community life dates back to the Middle Ages, and was later developed as an architectural and social project under the influence of utopian thinking. Today, Paris Habitat, which undertook the rehabilitation of the entire complex in 2001, manages the largest portfolio of workhome units for artists in France. Artists and young professionals can thus find spaces that meet their needs to combine habitat and production within the city.

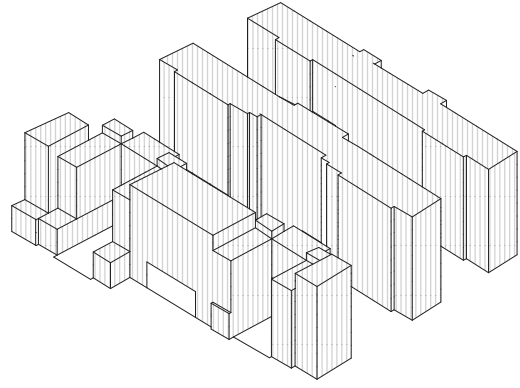
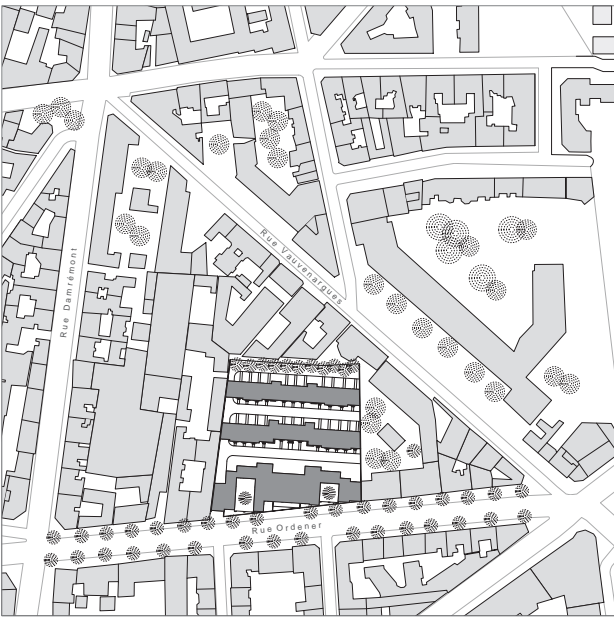
Résal and Thiers designed three parallel building volumes with a north-west/south-west orientation inserted in a triangular block, creating larger courtyards than usual in the dense Haussmannian fabric of the 18th arrondissement. The articulated volume facing the street, finished in brick, breaks the block alignment and allows the introduction of wide stairs up to the entrance lobby. The first of three courtyards and the buildings inside the block are visible through three large arches.

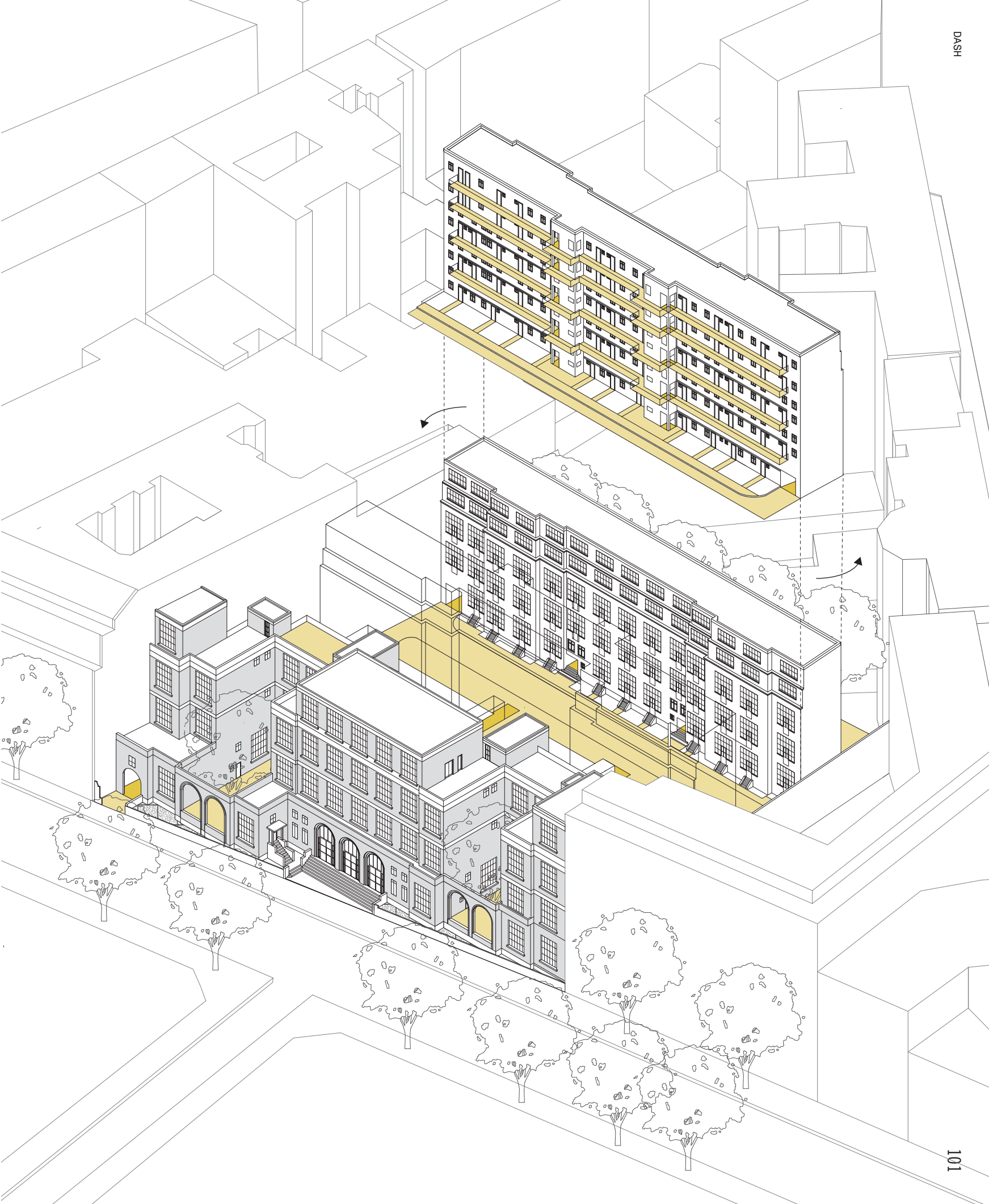
These monumental porticos were commonly used then by the OPHBM, to counteract the small size of the units in the realized projects, allowing residents the luxurious illusion of crossing, every day, through the gates of a 'palace'.

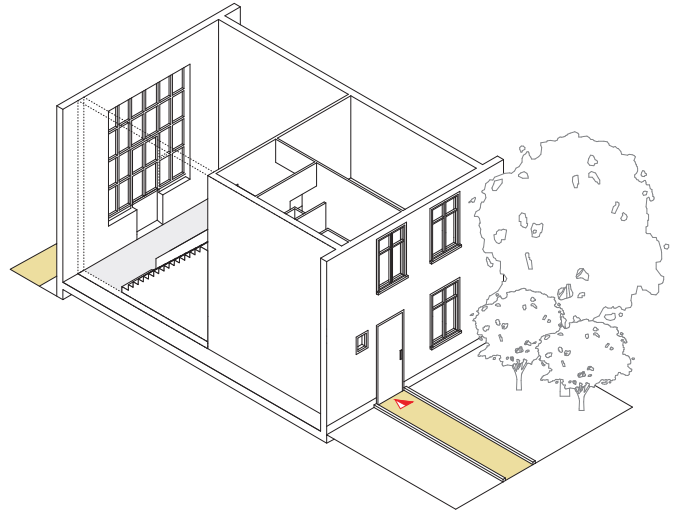
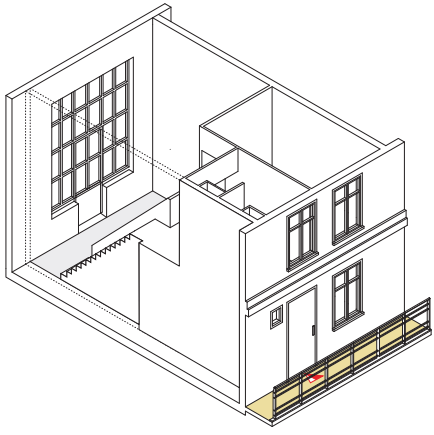
The façade facing the street is finished in brick, whereas the back of the entrance building and the other two inner volumes are finished in white plaster. The designers decided to use brick instead of pure modern white in the street façade in order to follow the language of early social housing architecture. Many of those original public housing interventions used the debris resulting from the demolition of the city ramparts for their façades and foundations. The language of modernity did not become commonplace in social housing until the late 1940s. Prior to that date, the white plaster deployed by the avant-garde was not considered appropriate for the architecture of social projects.

The built volumes are separated by linear courtyards bathed in greenery. Each volume, comprising four levels of double-height units, is accessed through two vertical cores leading to outside corridors in the south facades. This side of the building contains the dwelling programme, which associates domestic uses with smaller windows facing the outdoor circulation. The working programme faces north and is open to the outside through large windows that reveal this 'city for artists' to the rest of the neighbourhood.

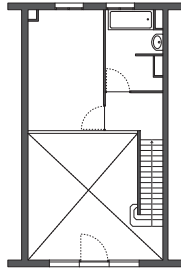
Cité Montmartre aux Artistes was followed by numerous initiatives aimed at keeping artists and their artistic production in Paris. However, it could be concluded that no other intervention has had the transcendence of the one by Henry Résal and Adolphe Thiers. (ja)



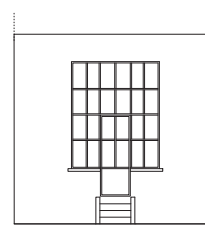
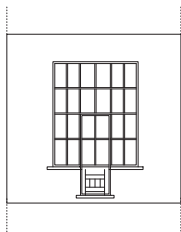
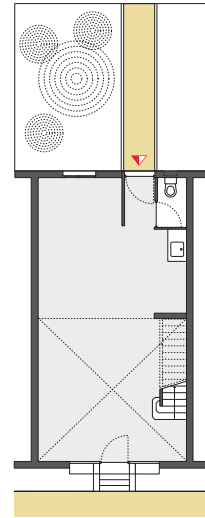
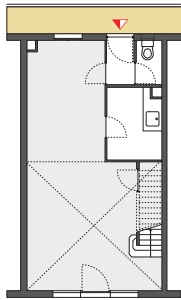
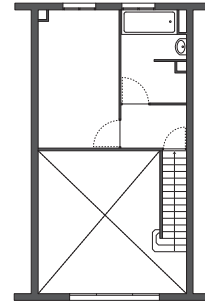


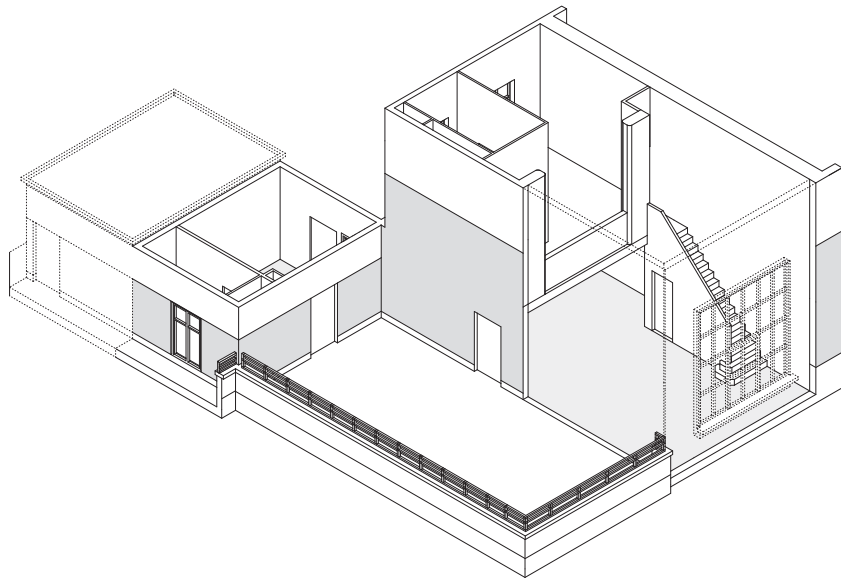


Logement-atelier middelste gebouw, tweede/derde en vierde/vijfde verdieping, representatie (noord)
Logement-atelier middle building, second/third and fourth/fifth floors, representation (north)

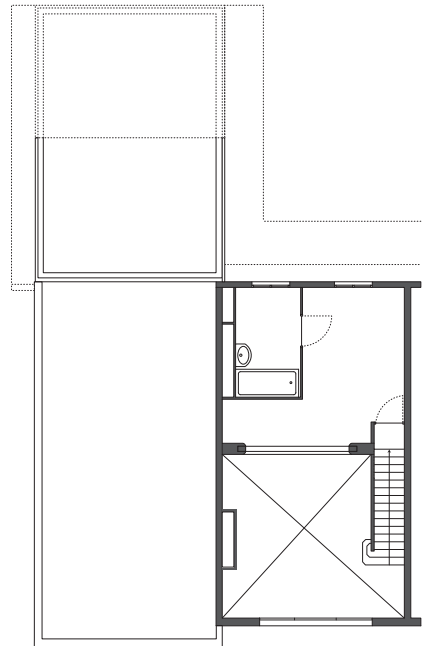
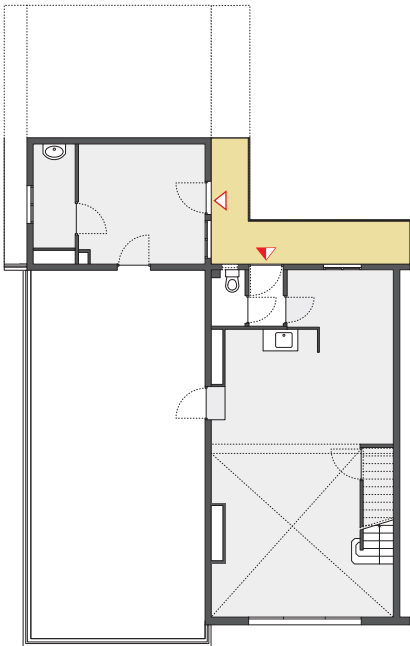


Logement-atelier achterste gebouw, begane grond/eerste verdieping, representatie (noord)
Logement-atelier rear building, ground floor/first floor, representation (north)





**Logement-atelier entreegebouw,
zevende en achtste verdieping,
representatie (noord)**
*Logement-atelier entrance
building, seventh and eighth floors,
representation (north)*





Baksteenreliefs articuleren de hoofdentree
Brick reliefs articulate the main entrance

Interieur monumentale entreehal naar de straat
Monumental portico interior to street



Entreehal met traptreden naar de eerste binnenhof
Portico with steps up to the first court



Opgang naar architectenbureau naast hoofdingang

Staircase to architect's studio next to main entrance



Ommuurde voortuin
Walled front garden

Doorgang gezien van tweede naar eerste binnenhof
Passageway seen from second to first court

Doorzicht vanuit atelier in entreegebouw naar eerste binnenhof
View from atelier in entrance building to first court





Trappenhuis, eerste binnenhof
Staircase, first court

Uitzicht op Montmartre vanaf galerij op de vierde verdieping
Montmartre view uphill from fourth-floor gallery



Ateliergevel, eerste binnenhof
Atelier façade, first court

Uitzicht vanuit een logement-atelier, tweede binnenhof
View from logement-atelier, second court



Toeëigening van galerij aan eerste binnenhof
Appropriated gallery use at first court

Interieur logement-atelier
Logement-atelier interior

