

Hoekkunst

The Art of the Corner

De ateliers van Amsterdam-Zuid
The Studios of Amsterdam-Zuid



Beethovenstraat/hoek Gerrit van der
Veenstraat, Amsterdam, ca. 1930
Beethovenstraat/corner Gerrit van der
Veenstraat, Amsterdam, c. 1930

In de ontwikkeling van Amsterdam zijn in de twintigste eeuw momenten van grote verandering aan te wijzen. Deze zijn nog steeds zichtbaar in de plotselinge overgangen in de jaarringen van de concentrisch gegroeide stad. Het eerste moment van omslag is leesbaar in de jaarringen rond 1920. De op de oorspronkelijke landschappelijke polderstructuren gebaseerde uitleg van de eind negentiende- en vroeg twintigste-eeuwse stad verandert dan op drastische wijze in een formele en autonome structuur van lanen, straten, pleinen en kanalen. Dit werd het eerst zichtbaar in Plan Zuid, het beroemde uitbreidingsplan van H.P. Berlage dat na een reeks van ontwerpvoorstellen in 1915 zijn definitieve vorm aannam.¹

De tweede omslag vindt een kleine 20 jaar later plaats; de gesloten bouwblokken met een diversiteit aan functies die de lanen en straten van Berlage's plan definiëren worden vervangen – het meest pregnant in Cornelis van Eesteren's Algemeen Uitbreidings Plan (AUP) – door individuele gebouwen met elk een specifieke functie, vrijstaand in een doorgaande open ruimte. De wijze waarop het kunstenaarsatelier, als bijzondere vorm van de combinatie van wonen en werken, in deze verschillende perioden in de bebouwing wordt opgenomen en gerepresenteerd, is buitengewoon illustratief voor de radicale veranderingen in de verhouding tussen stedenbouwkundige structuur, architectuur en programma.

Het bouwblok in Plan Zuid

Waar in de veranderingen van de stedenbouwkundige structuren van de stad eeuwenlang het individuele stadshuis, het basistype voor de bebouwing, gelijk blijft, verandert rond 1920 ook op drastische wijze de invulling van de bouwvelden. De befaamde vogelvluchtperspectieven van Berlage's Plan Zuid laten grote eenheden zien, in één gebaar ontworpen stadsblokken, met verbijzonderingen op hoeken en rond pleinen. In zijn plantoelichting uit 1915 schrijft Berlage: 'Beschouwde men vroeger elk huis als een afzonderlijk (aesthetisch) geheel, nu moet dat tot de straat, het plein of het stadgedeelte worden uitgestrekt.'²

De voorgestelde opzet voor Plan Zuid werd met de bebouwing die voornamelijk uit de jaren 1920 en begin 1930 stamt, daadwerkelijk gerealiseerd. De architectuur werd echter een andere dan gesuggereerd op Berlage's vogelvluchten. De rationele blokken werden in werkelijkheid expressiever, meer gestroomlijnd in grootse gebaren. Dit was het resultaat van het werk van de architecten van de Amsterdamse School, die met hun typerende expressieve baksteenarchitectuur de woonblokken, gebaseerd op traditionele bouwwijzen en woningtypologieën, van rijk gedetailleerde straatgevels voorzagen. Deze ontwerpen kwamen tot stand onder toezicht van de Schoonheidscommissie, na 1926 onder een uitgebreide commissie speciaal voor Plan Zuid. De opgave was gevelwanden te ontwerpen die de stedenbouwkundige compositie van Plan Zuid ondersteunen, en onderling sterke samenhang vertonen. Blokcontourtekeningen van de straatwanden moesten deze samenhang bij voorbaat garanderen.³

Deze omslag in het denken over de invulling van de stedelijke bouwblokken was radicaal, maar tegelijk bleven een aantal typische Amsterdamse stedenbouwkundige karakteristieken uit het verleden bewaard. Belangrijk was de positionering van winkels en werkplaatsen. In de grachtengordel waren de dwarsstraten loodrecht op de grachten de plek voor de kleine neringdoenden; in de eind negentiende-eeuwse uitleg waren de radiale uitvalswegen de plaats voor winkels en andere voorzieningen. Dit werd doorgezet in Plan Zuid; winkels werden opgenomen in de blokcontouren van de straatwanden van de radiale hoofdwegen.

In the twentieth century, the development of Amsterdam was marked by important moments of change. These moments are still visible as sudden transitions in the year rings of the concentrically grown city. The first transformative moment can be deduced from the year rings created around 1920. The nineteenth- and early twentieth-century extensions of the city were based on the existing rural polder structures. This changed drastically in the 1920s as the new extensions replaced the old landscape patterns with a formal and autonomous composition of lanes, streets, squares and canals. The change was made visible for the first time in Plan Zuid, H.P. Berlage's famous urban development plan, which took its final shape following a series of design proposals in 1915.¹ The second transformation took place about 20 years later, when the closed city blocks with a diversity of functions that defined the lanes and streets of Berlage's plan were replaced by individual buildings, each with a specific function and free-standing in a continuous open space, most clearly articulated in Cornelis van Eesteren's *Algemeen Uitbreidingsplan* (AUP).

The way in which the artist's studio, as a special variety of a combined living and working space, is incorporated and represented in the buildings in these different periods is exceptionally illustrative of the radical changes in the relationship between urban structure, architecture and programmes over time.

The City Block in Plan Zuid

While the urban structures of the city changed, the basic building type – the individual townhouse – remained the same for centuries. Around 1920, however, also the architectural principles of the built fabric changed drastically. The famous bird's-eye views of Berlage's Plan Zuid do not show individual houses, but large units, city blocks designed as single and large gestures, with special features on corners and around squares. In his 1915 explanatory note to Plan Zuid, Berlage writes: 'Whereas in the past each house was considered a separate (aesthetic) unit, today this can be extended to the street, the square or the neighbourhood.'²

The proposed Plan Zuid was mostly realized in the 1920s and early 1930s, but its architecture was different from the one Berlage's bird's-eye views had suggested. The proposed rational blocks became actually more expressive, streamlined with grand gestures. This was the result of the typical brick architecture of the architects of the Amsterdam School, who designed richly detailed elevations for housing blocks that were still based on traditional building methods and housing typologies. Their designs were created, first, under the supervision of the so-called Aesthetic Commission and, after 1926, under the supervision of an extended Commission established especially for Plan Zuid. The assignment was to design street elevations that underlined the urban composition of Plan Zuid and that were mutually coherent. Block contour drawings of the elevations had to guarantee this coherence in advance.³

Although the paradigm shift with respect to the layout of city blocks was radical, a number of historical urban characteristics that were typical of Amsterdam were nevertheless preserved. The position of shops and workshops was important: in the ring of canals, the side streets perpendicular to the canals housed small businesses; in the late nineteenth-century city extensions, the radial exit roads accommodated the shops and other facilities. This pattern continued in Plan Zuid; shops were incorporated into the block contours for the main radial roads.

This often led to formal distinctions where the radial roads crossed the concentric avenues: to the widening of profiles and, in some cases, the inclusion of shopping arcades in the blocks. Free-standing buildings with public functions were given prominent positions on intersections of the main boulevards. More everyday functions such as shops, work-

Op kruisingen met de concentrische lanen leidde dit vaak tot formele verbijzonderingen; verbredingen van profielen en in een enkel geval winkelarcs opgenomen in het bouwblok. Er werd ook plaats gereserveerd voor een aantal vrijstaande gebouwen met openbare functies. Meer alledaagse functies, zoals werkplaatsen, garages en lagere scholen, werden net als de winkels in het bouwblok opgenomen, in de randbebouwing of op de binnenterreinen. Zo ontstonden met name langs de radiale hoofdstraten veel bouwblokken waarin sprake was van een functionele menging. De contourtekeningen vereisten veelal op de hoeken een hoger opgetrokken volume. Voor dit formele uitgangspunt werd door de bouwers en ontwerpers naar bruikbare oplossingen gezocht, die desalniettemin toch vaak tot moeizame woningplattegronden en restruimten leidden.

Een tussenstap

Tussen de De Laïressestraat en het Noorder Amstelkanaal werden de eerste resultaten van de figuur van het Berlagiaanse bouwblok zichtbaar, hier weliswaar nog opgenomen in het eind negentiende-eeuwse stratenpatroon. Voor een relatief diep bouwblok aan de De Laïressestraat, tussen de Hondecoeterstraat en de Obrechtstraat, ontwierp architect J.M. van der Meij in 1916, een jaar na de vaststelling van Berlage's definitieve ontwerp voor Plan Zuid, een 'totaal'-plan.⁴ Het zuidelijk deel van het blok aan de Nicolaas Maesstraat was al op de gebruikelijke wijze pandsgewijs bebouwd. In één grote compositie combineerde de architect voor het resterende deel van het diepe bouwblok zes herenhuizen, een drietal appartementengebouwen, een familiepension, werk- en kantoorruimte, een school en vijf atelierwoningen tot een samenhangend blok waarin verschillende vormen van wonen en werken gecombineerd werden. De school en de atelierwoningen stonden in de binnenhof, bereikbaar via poorten in de appartementengebouwen. In het midden van het blok werden twee tennisbanen geprojecteerd. De hoeken langs de De Laïressestraat werden benadrukt door het pension en aan de andere zijde door een hoger opgetrokken hoekhuis met op de bovenste etage een groot dubbelhoog atelier, dat na de bouw als bureau-atelier van Van der Meij zelf zou dienen. De architectuur was ingehouden, maar vertoont in alle details de kenmerken van de Amsterdamse School, de expressieve baksteenarchitectuur die Van der Meij zelf met zijn ontwerp voor het Scheepvaarthuis had ingeluid.

Het plan werd maar deels uitgevoerd, en de bebouwing langs de Obrechtstraat werd uiteindelijk door de architecten Rutgers en Warners ontworpen. In Warners' destijds als etagehuis aangeduide appartementengebouw 'Oldenhoeck' werd alsnog een poort opgenomen naar het binnenterrein met de wel volgens plan gerealiseerde tennisbaan en atelierwoningen.⁵ Deze atelierwoningen construeren in vorm, functie en positie een uitzonderlijk bouwwerk in het pre-Berlagiaanse Zuid rond het Concertgebouw. De bouw ervan werd ingegeven door de grote behoefte bij Amsterdamse kunstenaars aan adequate werkruimte. De vijf ateliers hebben een hoge werkruimte met een groot venster op het noorden, en daarachter een lager keukentje en een zit/slaaphoek. In hun opzet zijn de ateliers verwant aan het klassieke model van het Parijse zolderatelier, maar hier staan ze stevig op het maaiveld.

De hoeken in Plan Zuid

In de jaren 1920 kwam de bebouwing van Plan Zuid goed op gang, waarbij de bouwblokken volgens de uitgangspunten werden samengesteld uit een beperkt aantal grotere eenheden. Het bouwblok tussen Beethovenstraat en Albrecht Dürerstraat is een typerend voorbeeld.

shops, garages and primary schools were incorporated in the building blocks, facing the street or in the inner courtyards. As a result many city blocks, particularly those along the radial main streets, were functionally mixed.

The contour drawings often required higher raised volumes at the corners of the blocks lining the main roads. The builders and designers did their best to come up with useful solutions for this formal starting point, but it often led to laborious floor plans and residual spaces that were difficult to use.

An Intermediate Step

The first manifestations of the figure of the Berlagian block became visible between De Laïressestraat and Noorder Amstelkanaal, where they were still part of the late nineteenth-century street pattern. In 1916, one year after Berlage's final design for Plan Zuid was adopted, architect J.M. van der Meij designed a 'total' plan for a relatively deep city block on De Laïressestraat, between Hondecoeterstraat and Obrechtstraat.⁴ The southern part of the block in Nicolaas Maesstraat had already been built over building by building, as was customary. For the remainder of the deep block, the architect designed a composition that included six townhouses, three apartment buildings, a guesthouse for families, work and office spaces, a school and five artist's studio apartments. It was a coherently designed block that combined various types of living and working space. The school and the studio apartments were positioned in the courtyard, accessible by gates in the apartment buildings. The plan projected two tennis courts in the middle of the block. The corners along De Laïressestraat stood out, on one side by the guesthouse and on the other side by a high corner townhouse topped by a large double-height studio that Van der Meij would take for his own offices and studio after completion. Although the architecture was quite restrained, the details showed the characteristics of the Amsterdam School and of the expressive brick architecture that Van der Meij himself had introduced in his design for the Scheepvaarthuis.

The plan was only partially completed. In the end, architects Rutgers and Warners designed the buildings along Obrechtstraat. Warners' apartment building Oldenhoeck, which was referred to as a 'storey house' at the time, included a gate to the courtyard in which the tennis court and studio apartments had actually been built as planned.⁵ In terms of their form, function and position, the studio apartments are exceptional structures in the pre-Berlagian area around the Concertgebouw. Their construction was prompted by the great need among Amsterdam artists for adequate working space. The five studios have high workspaces with large, north-facing windows and lower kitchenettes and sitting/sleeping areas in the back. The design of the studios is related to the classic model of the Paris attic studio, but here they are firmly anchored to the ground level.

The Street Corners in Plan Zuid

The realization of Plan Zuid really took off in the 1920s. As planned, the urban blocks were composed of a limited number of larger architectural units. The city block between Beethovenstraat and Albrecht Dürerstraat is a typical example. The north end of the block, along Gerrit van der Veenstraat (called Euterpestraat until 1945) was designed in 1926 by architects W.Th.H. ten Bosch and H. Le Grand.⁶ The part of the project facing Beethovenstraat, an important radial shopping street, contains shops with dwellings. Here, the plan follows the ancient typology of shops on the street backed by dwellings at the same level. The shops are accessible by doors on either side of an identical central door that gives access to the stairs leading to two apartments on each of the three



Berlage's Plan Zuid voor/for
Amsterdam, 1915

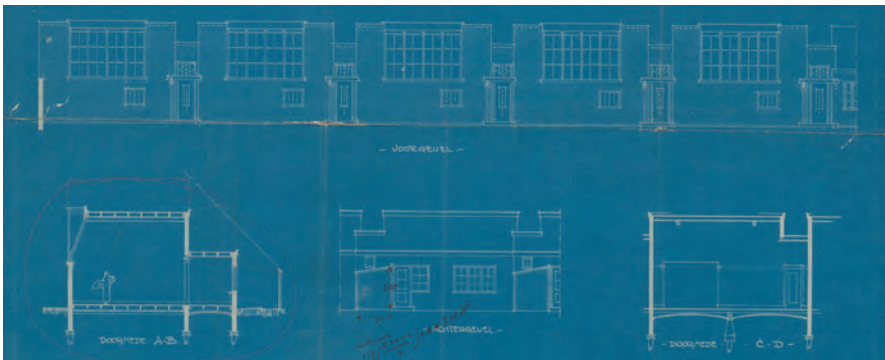
Fragment van een van Berlage's
vogelvluchtkarten van Plan Zuid,
1916

Fragment of one of Berlage's
bird's-eye views of Plan Zuid, 1916



Gevels en doorsneden van de
atelierwoningen op het binnen-
terrein van het bouwblok aan de
De Lairessestraat, Amsterdam

Façades and cross sections of the
studio apartments in the courtyard
of the building block on De Lairesse-
straat, Amsterdam

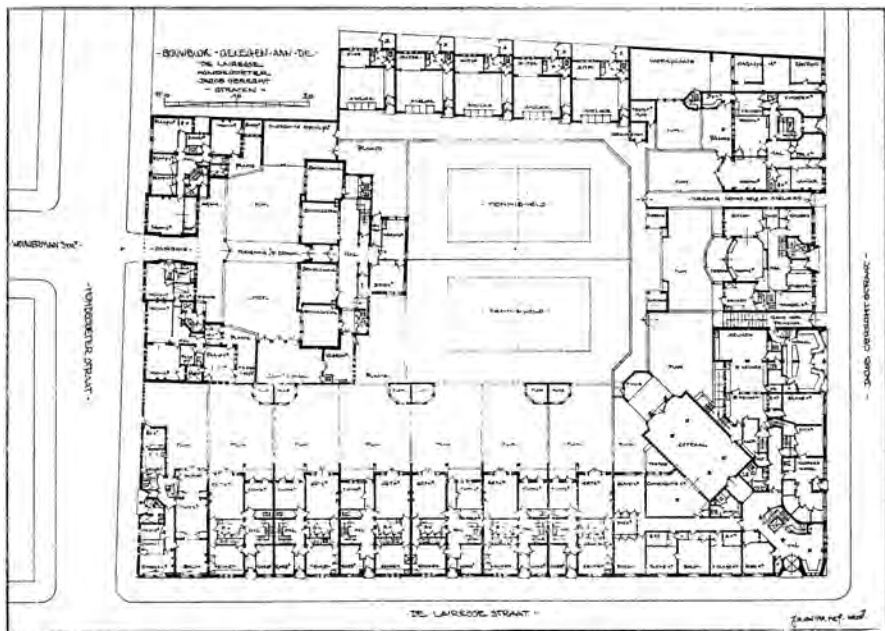


De atelierwoningen in 2018
The studio apartments in 2018



Het plan van Van der Meij voor het
bouwblok aan de De Lairessestraat

Van der Meij's plan for the building
block on De Lairessestraat



De noordelijke kop van het bouwblok, langs de Gerrit van der Veenstraat (tot 1945 de Euterpestraat) werd in 1926 ontworpen door de architectencombinatie W.Th.H. ten Bosch en H. Le Grand.⁶ Het deel aan de Beethovenstraat, een belangrijke radiale winkelstraat, bevat winkelwoningen. Hier volgt het plan de eeuwenoude typologie van winkels langs de straat met daarachter op dezelfde bouwlaag een woning. De winkels zijn toegankelijk via deuren aan weerszijden van een centrale identieke deur, die toegang geeft tot een portiek waaraan op de drie bovengelige etages steeds twee appartementen liggen. Opmerkelijk is de aanwezigheid van een lift in alle portieken van het blok. Hierdoor kon niet de in Plan Zuid meer gebruikelijke ontsluitingstypologie gebruikt worden met afzonderlijke voordeuren voor de appartementen, of een open opgang naar de eerste verdieping, van waaruit de bovenwoningen met eigen voordeuren bereikt worden.

De Amsterdamse architect Henri Le Grand werkte hier samen met de Rotterdamse architect Wim ten Bosch die in zijn eigen stad veel woningen ontwierp. Le Grand had vooral een reputatie als ontwerper van winkelinterieurs en -puien. Dit was afleesbaar aan de rijk gedetailleerde puien aan de Beethovenstraat, en de bijzondere uitbouw van de winkel op de hoek met de Gerrit van der Veenstraat. Deze hoek zou de architecten nog veel hoofdbrekens kosten. De Schoonheidscommissie eiste hier een monumentale hoekoplossing. De hoek is door de verdraaiingen van zowel de Beethovenstraat als de Gerrit van der Veenstraat van grote afstand zichtbaar, met name vanaf de voornaamste weg in dit deel van Plan Zuid, de Apollolaan.

De voorstellen van de architecten werden meermaals afgekeurd. In de notulen van de commissie is te vinden: 'Het plan is zeer zwak van architectuur. De hoek- en eindoplossingen zijn geheel onvoldoende. (...) blijkt dat de ontwerper een dergelijke hoekoplossing niet kan beheersen.'⁷ Uiteindelijk moesten achtereenvolgens de commissieleden G. Versteeg en J. Gratama een helpende hand bieden bij het ontwerp. Resultaat van deze discussies en ingrepen is een hoog opgaand hoekvolume dat zich losmaakt van de aangrenzende bouwdelen. De hoekwoning op de derde verdieping heeft een tweede laag met een groot aantal slaapkamers gekregen, en daarop is onder een steile zadelpak een groot atelier geplaatst. Hierdoor kon de hoek aanmerkelijk hoger worden dan de rest van het complex. Het atelier heeft (uitzonderlijk) een eigen opgang, met in het schalmgat van de trap ruimte voor een lift. Om de volumecompositie helder te houden kon deze trap echter niet doorgezet worden naar het atelier, zodat uiteindelijk een benauwde trap met een kwart alsnog wat moeizaam een verbinding maakt tussen het eigen royale trappenhuis en het atelier. Het atelier was voorzien van keuken en toilet waardoor het ook bewoonbaar was.

In dezelfde buurt bevindt zich op de hoek van de Titiaanstraat en het Olympiaplein een andere opmerkelijke 'hoekoplossing'. Deze hoek is onderdeel van een groot bouwblok langs de Apollolaan. Het complex met boven- en benedenwoningen, de in deze buurt veel toegepaste typologie voor grotere middenstandswoningen, werd gerealiseerd voor een private ondernemer, een zogenaamde eigenbouwer, zoals dit overigens voor vrijwel alle woonbebouwing in dit deel van Plan Zuid geldt. Het ontwerp uit 1927 was van de hand van de Amsterdamse architecten Z.D.J.W. Gulden en M. Geldmaker.⁸ Zij behoorden tot de meest productieve woningbouwontwerpers in het interbellum, en golden als volkshuisvestingsspecialisten. Ze realiseerden alleen al in Amsterdam enkele duizenden woningen, veel daarvan in Plan Zuid. Zij tekenden ook plannen voor architecten als Berlage en J.F. Staal. Zeeger Gulden en Melle Geldmaker ontwierpen de plattegronden, hun bekendere vakbroeders de gevels. Zo ook voor de hoek op de Titiaanstraat. De gevels werden hier ontworpen op het bureau

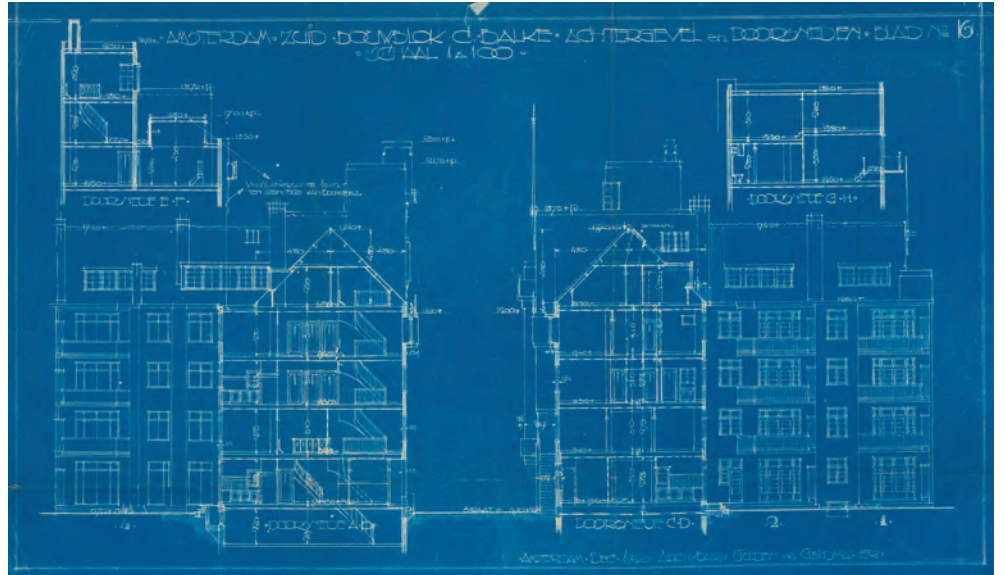
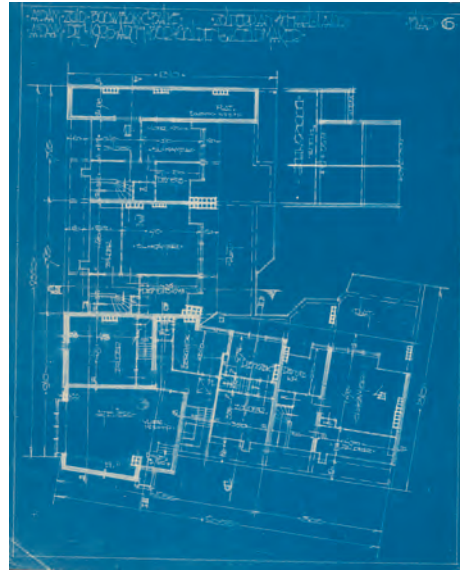
upper floors. All halls of the block include lifts, which is remarkable. This meant that it was not possible to use access typologies that were more common in Plan Zuid, such as individual ground-floor front doors to all apartments or an open stair entrance to the first floor to access the individual front doors of the upstairs apartments.

On this occasion Amsterdam-based architect Henri Le Grand worked together with Rotterdam-based architect Wim ten Bosch, who had been designing large numbers of dwellings in his own city. Le Grand had made a name for himself as a designer of shop interiors and façades. This is evident from the richly detailed shop façades on Beethovenstraat and the unusual extension of the shop on the corner of Gerrit van der Veenstraat. The latter corner would cost the architects many headaches. It was the Aesthetic Commission that insisted on a monumental 'corner solution'. Due to the twisting and turning of both Beethovenstraat and Gerrit van der Veenstraat, the corner is visible from a great distance, especially from the main road in this part of Plan Zuid, Apollolaan.

The architects' proposals were repeatedly rejected. The minutes of the commission state: 'The plan's architecture is extremely weak. The corner and end solutions are completely inadequate . . . it seems the designer has not mastered the corner solution.'⁷ In the end two committee members, architects G. Versteeg and J. Gratama, successively lend a hand in finishing the design. The result of these discussions and interventions is a high-rising corner volume that distinguishes itself from the adjacent building volumes. The corner dwelling on the third floor is topped by an extra floor with a large number of bedrooms, which in turn topped by a large studio placed under a steep saddle roof. This provided the corner volume with considerably more height than the rest of the complex. The studio had its own entrance, which was exceptional, with space for a lift in the stairwell. In order to keep the volume's composition clear, however, this stairwell could not continue to the studio, a problem that was eventually solved by the insertion of a narrow staircase with a 90-degree turn that laboriously connects the spacious stairwell to the studio. The latter was equipped with a kitchen and a toilet so people could actually live there.

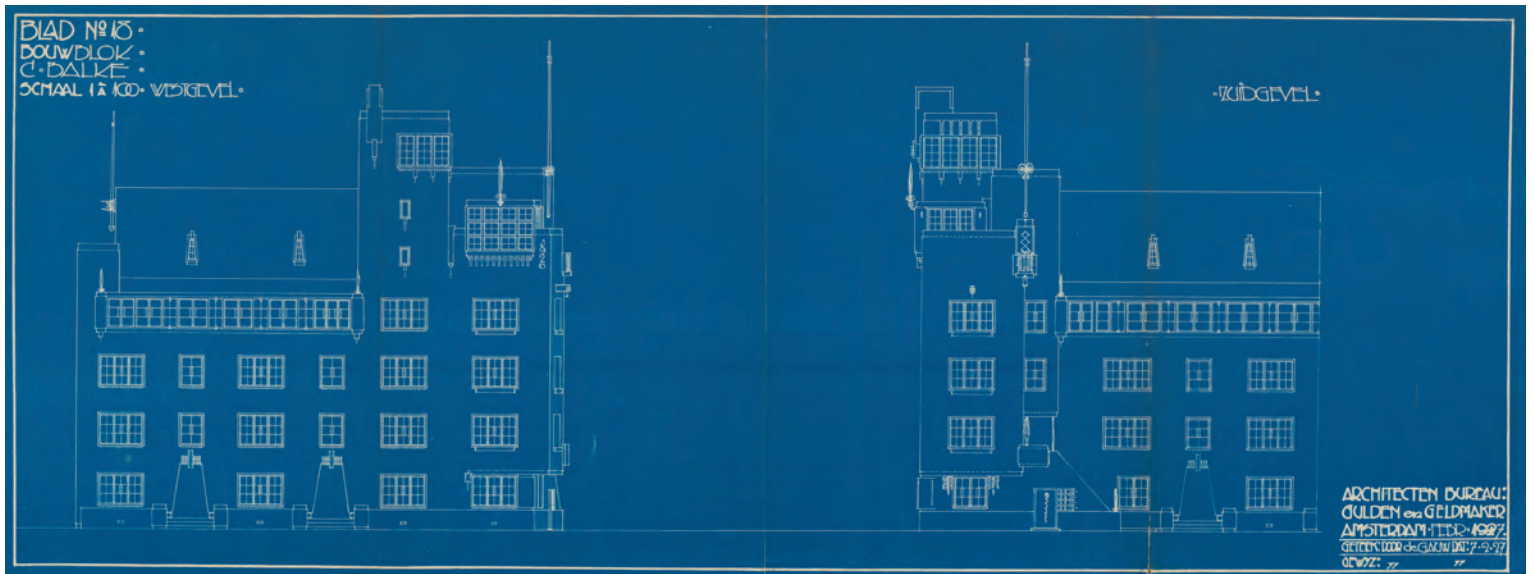
In the same neighbourhood, on the corner of Titiaanstraat and Olympiaplein, we find yet another remarkable 'corner solution'. This corner is part of a large city block along Apollolaan. In accordance with the typology for the large, middle-class dwellings common in this neighbourhood, the complex consists of upstairs and ground-floor maisonette dwellings. It was built for a private client, a so-called owner-builder, as is the case of almost all residential buildings in this area of Plan Zuid. The design was made in 1927 by Amsterdam-based architects Z.D.J.W. Gulden and M. Geldmaker.⁸ They were among the most productive housing designers of the interwar period and considered public housing specialists. They built several thousand dwellings in Amsterdam alone, many of them in the Plan Zuid area. They also drew plans for architects such as Berlage and J.F. Staal. Zeeger Gulden and Melle Geldmaker would design the floor plans and their more famous colleagues would design the street elevations. This was also the case with Gulden and Geldmaker's design for the building on the corner of Titiaanstraat. Here, the façades were designed by the office of Van der Meij, who often worked with Gulden and Geldmaker between 1925 and 1930. Financial troubles caused by the failure of his own enterprises such as the plan for the block on De Lairessestraat likely forced Van der Meij into the collaboration. Van der Meij's employee J.J.B. Franswa designed the repetitive façades of the upstairs and ground-floor dwellings.⁹

Van der Meij himself designed the corner, which was also made up of two very spacious stacked maisonette dwellings. He placed two



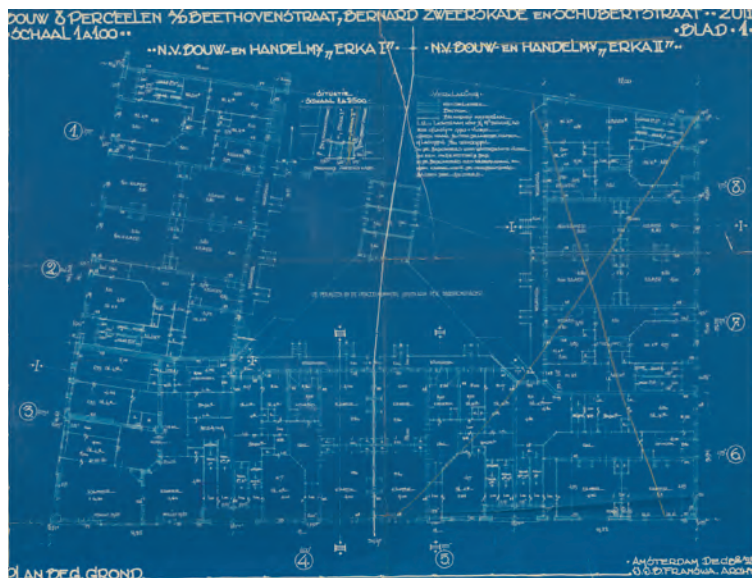
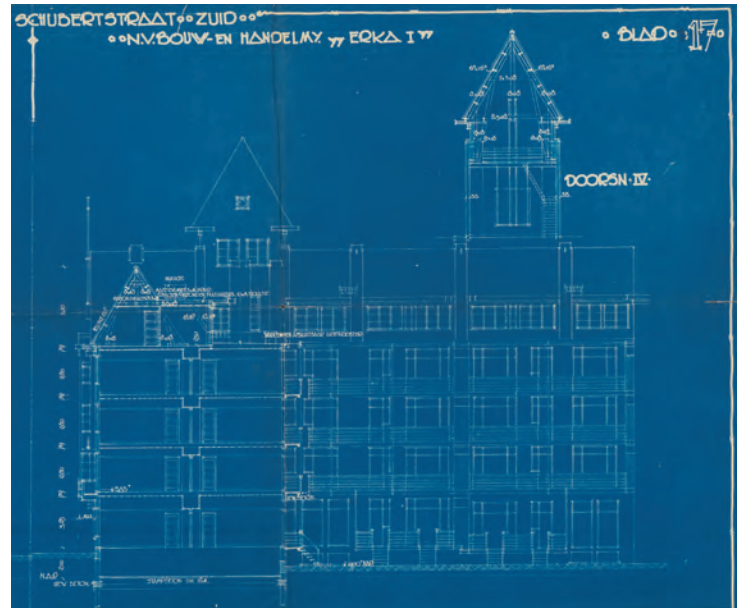
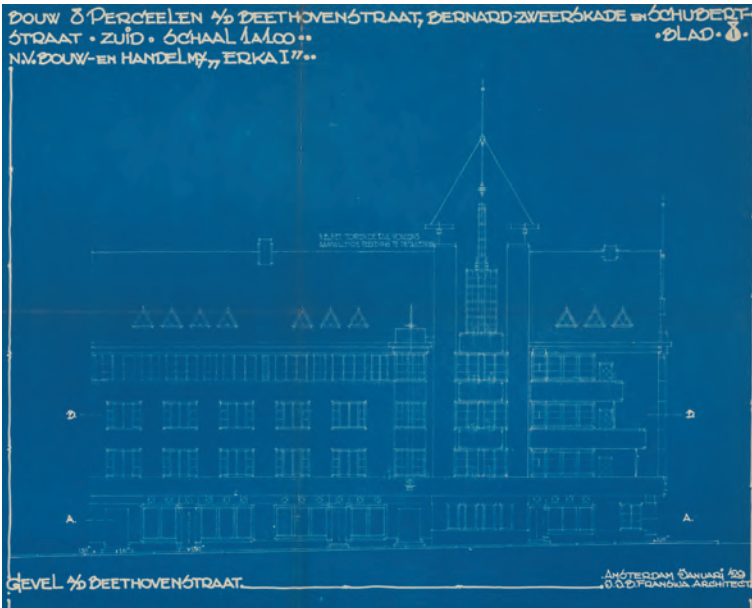
Blok Titiaanstraat/Olympiaplein:
gevels, plattegrond en doorsneden
zolder met atelier. Foto van situatie
in 2018

Block Titiaanstraat/Olympiaplein,
Amsterdam: façades, floor plan and
cross section of attic with studio.
Photograph of the situation in 2018





Blok Beethovenstraat/Bernard
Zweerskade: gevel, plattegrond
begane grond en doorsnede met
atelier. Foto van situatie in 2018
Block Beethovenstraat/Bernard
Zweerskade: façade, ground floor
and cross section through studio.
Photograph of the situation in 2018



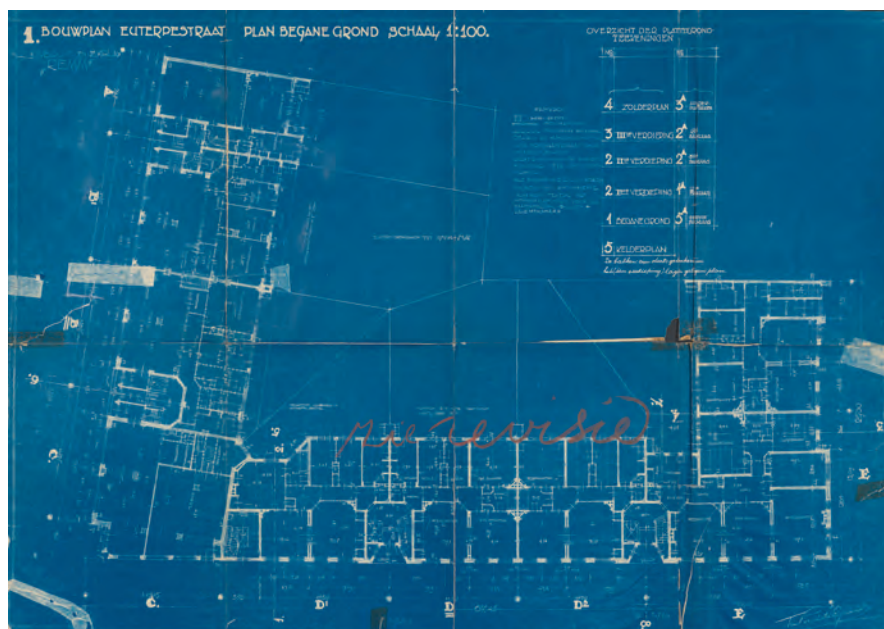
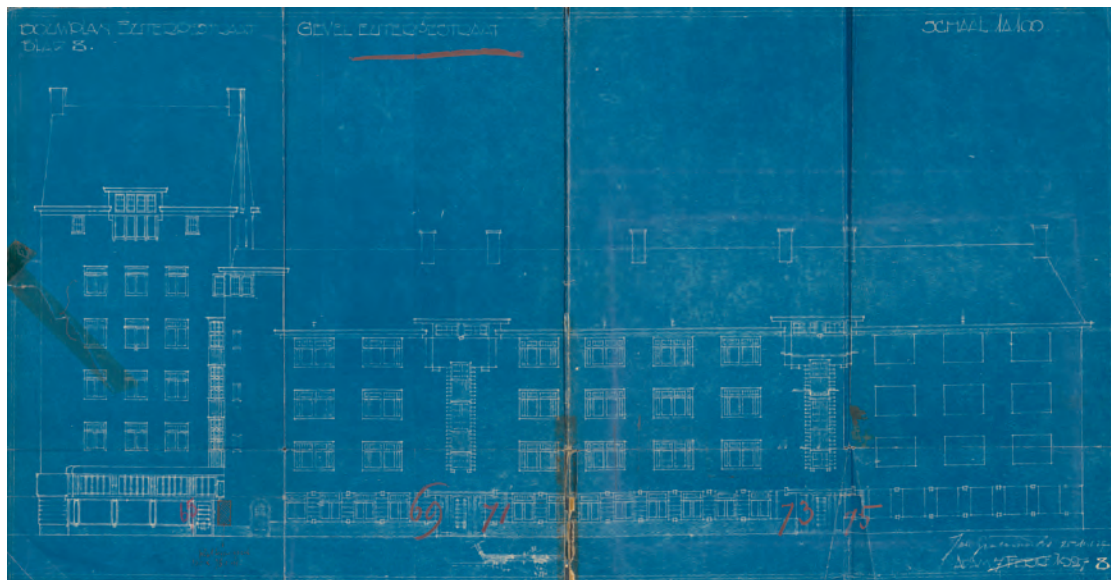
van Van der Meij, die tussen 1925 en 1930 veel met Gulden en Geldmaker samenwerkte. Waarschijnlijk noopte geldnood hem tot deze samenwerking, onder andere veroorzaakt door het mislukken van eigen ondernemingen zoals het plan voor de De Lairessestraat. Voor de repeterende gevels van de boven- en benedenwoningen tekende Van der Meij's medewerker J.J.B Franswa.⁹

De hoek zelf, ook opgebouwd uit twee zeer grote gestapelde maisonnettewoningen, werd ontworpen door Van der Meij zelf. Op de bovenwoning plaatste hij een stapeling van volumes die ogen als twee ateliers. Het lagere volume met het grootste venster staat inderdaad op de bouwaanvraag van december 1926 aangeduid als atelier, het kleinere volume dat er bovenuit torent is onbenoemd. Het is de facto te klein om goed als atelier te dienen, en zal net als de omliggende kamers en bergingen een zolderopslag of dienstbodenkamer zijn geweest. Het atelierraam is op het westen georiënteerd. Het atelier kan bereikt worden via achtereenvolgens een open buitentrapp die naar de eerste verdieping leidt en het interne trappenhuis dat vanaf deze



Blok Beethovenstraat/Gerrit van der Veenstraat: gevel, plattegrond begane grond en plattegrond en doorsnede atelier. Foto van situatie in 2018

Block Beethovenstraat/Gerrit van der Veenstraat, Amsterdam: façade, ground floor, façade and floor plan and cross section of the studio. Photograph of the situation in 2018



laag naar de bovenwoning en de zolderkamers voert. Een kleine verhoging in het atelier geeft toegang tot een minuscuul balkonnetje. De expressieve compositie van de hoek met het vrijwel onbruikbare atelier, of ogenschijnlijk twee ateliers, werd later een geliefd mikpunt van spot voor de nieuwe generatie architecten die zich fel afzette tegen de Amsterdamse School. Opvallend is dat op een revisietekening van mei 1927 het atelier al niet meer als zodanig werd aangeduid, maar als slaapkamer.

J.J.B. Franswa verliet in deze periode zijn patroon om een eigen bureau te beginnen. Reden was het grote bedrag aan niet uitbetaald salaris dat de door schulden geplaagde Van der Meij zijn medewerker schuldig was. Franswa werkte voornamelijk voor eigenbouwers en realiseerde een groot aantal woongebouwen in Amsterdam, waarin vooral zijn voorliefde voor hoge torenbekroningen opvalt. Een mooi voorbeeld van zijn werk is het woongebouw op de hoek van de Beethovenstraat en de Bernard Zweerskade.¹⁰ Het gebouw werd geafficheerd als 'luxe flatgebouw'. De interieurs werden ook door Franswa ontworpen, en konden naar smaak van de bewoners verder worden afgewerkt. Het gebouw volgt de meest gebruikelijke typologische opzet van appartementen in Plan Zuid; de begane-grondwoning heeft een eigen voordeur, evenals de woning op de eerste verdieping. De twee bovenste woningen delen een gemeenschappelijk trappenhuis, dat vervolgens doorgaat naar de zolder waar voor alle woningen dienstbodenkamers en bergingen gesitueerd waren. Via een dergelijk trappenhuis, hier van de hoekappartementen, kon ook een atelier bereikt worden dat zich bevond in een hoog torenvolume, net uit de hoek geplaatst, gericht op de Beethovenstraat. Het atelier was slechts via een kruip-door-sluip-door route over de zolder bereikbaar. De atelierruimte, in oppervlak zeer bescheiden, was met 12,5 m tussen vloer en nok uitzonderlijk hoog, voorzien van een entresol die bereikbaar was via een zeer steile trap. Het grote venster was naar het westen gericht.

Een tweede omslag

In de jaren 1930 wordt de kritiek op de formele stedenbouw en architectuur van de nieuwste stadsuitbreidingen in Amsterdam steeds luider. De opvattingen van de nieuwe generatie architecten, in Amsterdam verenigd in De 8 en Groep 32, vinden steeds meer weerklank, ook bij het stadsbestuur. De bebouwing in Landlust in Amsterdam-West uit 1934 wordt vaak gezien als het omslagpunt van de Berlagiaanse bouwblok-stedenbouw naar de modernistische open stedenbouw, verankerd in Cornelis van Eesteren's AUP voor Amsterdam-West uit 1934.¹¹ Een van de eerste uitingen van deze nieuwe opvattingen is echter ook te zien in Plan Zuid, het vrijstaande schijfvormige blok atelierwoningen aan de Zomerdijkstraat, omringd door gesloten bouwblokken. Ook de architectuur wijkt af. Geen zwaar gedimensioneerde houten kozijnen in relatief gesloten baksteengevels, maar doorgaande stalen strookvensters zonder enig ornament.

Het project was een initiatief van de ontwerpers zelf, de jonge architecten P. Zanstra, J.H.L. Giessen en K.L. Sijmons. Zij waren lid van Groep 32, een groep jonge Amsterdamse architecten onder leiding van Alfred Boeken, in 1934 opgegaan in De 8.¹² Op zoek naar werk stelden ze voor een complex atelierwoningen te bouwen aan de rand van de toenmalige stad. Het drietal was sterk beïnvloed door Le Corbusier, en daarmee wellicht ook door diens haast obsessieve interesse in het Parijse zolderatelier, dat hij vertaalde in een aantal ontwerpen voor ateliers en woonhuizen, maar ook in visionaire voorstellen voor grootse appartementencomplexen.¹³ De drie architecten vonden een directe aanleiding voor hun plan in een aantal Parijse precedenten; ateliercomplexen die vanaf het begin van de twintigste eeuw her en der in de

volumes that looked like two studios on top of the upstairs dwelling. The lower volume with the largest window is indeed called a studio in the building application dated December 1926; the smaller volume that tops it is not labelled at all. In fact, it is too small to properly function as a studio and must have been attic storage space or a servant's bedroom, like the adjoining rooms and storage spaces. The studio window is west-facing. The space is accessed by, first, an open exterior staircase that leads to the first floor and, subsequently, an interior staircase that leads from this floor to the upstairs dwelling and the attic spaces. A modest platform inside the studio accesses a tiny balcony. The expressive composition of the corner volume and its virtually useless studio, or apparently two studios, later became a popular target of ridicule among a new generation of architects who fiercely opposed the Amsterdam School. On a revision drawing of May 1927, strikingly, the studio is no longer referred to as a studio, but as a bedroom.

Around this time J.J.B. Franswa abandoned his employer to start his own office. The reason for this was the large amount of due salary that Van der Meij, burdened by debt, owed his employee. Franswa mainly worked for owner-builders and realized a large number of Amsterdam residences that stand out mostly because they bear witness to his partiality for pinnacle-like towers. A beautiful example of his work is the residential building on the corner of Beethovenstraat and Bernard Zweerskade.¹⁰ The building was advertised as a 'luxury apartment building'. Franswa also designed the interiors, which could subsequently be finished to the taste of the residents. The building had the typological layout that was the most common in apartment buildings in Plan Zuid: the ground-floor dwelling had its own front door and so did the dwelling on the first floor. The two upstairs dwellings shared a common staircase, which then continued to the attic, which accommodated all the dwellings' servant rooms and storage spaces. A similar staircase in the corner apartments also gave access to an artist's studio located in a high tower volume, facing Beethovenstraat, pushed back slightly from the actual corner of the block. The studio was only accessible via a labyrinthine route across the attic. The studio space, very modest in surface, was exceptionally high with 12.5 m between floor and roof, provided with a mezzanine that was only accessible by very steep stairs. The large window was west-facing.

A Second Shift

In the 1930s, the critics of the formal urban design and architecture of Amsterdam's latest urban extensions became louder and louder. The views of the new generation of Amsterdam architects united in De 8 and in Groep 32 increasingly met with response, including that of the city council. The buildings from 1934 in Landlust in Amsterdam-West are often considered the turning point between Berlagian urban design with its closed city blocks and the open modernist urban design represented by Cornelis van Eesteren's 1934 AUP for Amsterdam-West.¹¹ However, one of the earliest examples of the new ideas is actually found in Plan Zuid: the free-standing slab-shaped block of artist's studio dwellings on Zomerdijkstraat that is surrounded by closed city blocks. The architecture is different as well. No more heavily dimensioned wooden window frames in massive brick façades, but continuous steel strip-windows without any ornamentation.

The project was an initiative of the designers themselves, the young architects P. Zanstra, J.H.L. Giessen and K.L. Sijmons. They were members of Groep 32, a group of young Amsterdam architects led by Alfred Boeken that merged with De 8 in 1934.¹² Looking for business, they proposed building a complex of studio dwellings on the then outskirts of the city. The trio was strongly influenced by Le Corbusier and possibly



De atelierwoningen aan de Zomerdijkstraat in Amsterdam na oplevering, 1934
The studio dwellings on Zomerdijkstraat in Amsterdam after completion, 1934

Tekening van de twee principes voor een atelier, gepubliceerd in *De 8 en Opbouw* (1935)
Drawing of the two principles for a studio, published in *De 8 and Opbouw* (1935)

De atelierwoningen in 2018
The studio dwellings in 2018



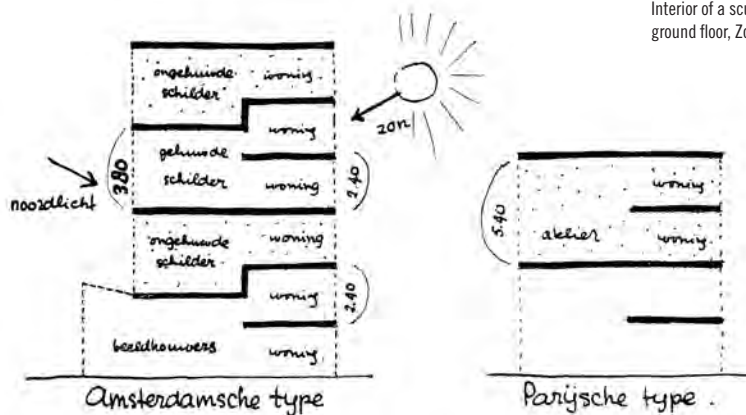
← Geveltoerisme.
Ha! daar kan een schilder in!

Binnen is alle branje zoek! →

Illustratie in *De 8 en Opbouw* (1935) met linksboven de Titiaanstraat
Illustration in *De 8 en Opbouw* (1935) with the Titiaanstraat on the left



Interieur van een beeldhouwers-atelier op de begane grond, Zomerdijkstraat, 1934
Interior of a sculptor's studio on the ground floor, Zomerdijkstraat, 1934



Franse hoofdstad waren verzezen. Het leidde tot een specifieke woonwerktypologie met individuele atelierwoningen en collectieve galerieruimten, zoals onder andere aangetroffen kan worden in Résal & Thier's Cité Montmartre aux Artistes uit 1930-1932, en het ateliergebouw aan de rue de la Cité Universitaire uit 1930-1931, ontworpen door Michel Roux-Spitz.¹⁴

Het drietal ontwierp wat zij zelf noemden het 'Amsterdamsche type', variant op het 'Parijsche type', gebaseerd op een zogenaamde '2 op 3'-doorsnede, waarin twee hoge ateliers in de doorsnede corresponderen met drie verdiepingen met gewone hoogte. Hierdoor ontstond een differentiatie in grotere woningen, voor een *gehuwde schilder*, en kleinere voor de *ongehuwde schilder*. Ateliers voor beeldhouwers bevonden zich op de begane grond zodat zware sculpturen makkelijk te transporteren waren. Het ontwerp was geheel gericht op functionaliteit, en het mogelijk maken van wonen bij het atelier op een comfortabele wijze. Als precedent voor het Amsterdamse type kan mogelijk Moisei Ginsburg's ontwerp uit 1928 voor het Narkomfin-complex in Moskou gediend hebben, een plan dat in de doorsnede het Parijse en Amsterdamse type combineert.¹⁵

De drie architecten voerden energiek campagne in de pers en door middel van lezingen om het plan gerealiseerd te krijgen. Naar de beste functionalistische principes deden ze onderzoek naar de behoefte aan ateliers in Amsterdam, en maakten ze een inventarisatie van bestaande ateliers die gekarakteriseerd werden als vochtige stallen en lekkende zolders. Hier werd niet alleen geduid op ateliers in de historische binnenstad, maar zeker ook op de zeer recent gebouwde ateliers in Plan Zuid en de uitbreidingen in West rond het Mercatorplein. Een reeks foto's van deze ateliers werd gebruikt voor de lezingen en publicaties om de treurige omstandigheden te tonen. In een artikel in het *Algemeen Handelsblad* van 11 juli 1933 stond te lezen: 'De vreemde hokken en hokjes, die dan van binnen onstonden en die voor niets bruikbaar lijken, werden dan tot ateliers van beeldend kunstenaars verklaard.'

De kentering werd duidelijk: de Amsterdamse School heeft afgedaan, de Nieuwe Zakelijkheid komt opzetten. Zanstra, Giessen en Sijmons wisten een eigenbouwer, Arendse & Bijl, te interesseren om in het plan te investeren. Ondanks verzet van een deel van de Schoonheidscommissie wisten ze eveneens een bouwvergunning te krijgen. Het hoofd van de Gemeentelijke Woningdienst, Keppler, was er voorstander van om dit experiment een kans te geven, evenals de wethouder van Publieke Werken, de Miranda. In minder dan een jaar tijd werd het gebouw gerealiseerd, wat met name mogelijk was door de staalskeletconstructie, een andere vernieuwing in het met baksteen en hout opgebouwde Plan Zuid. Op 24 november werd het complex geopend, met een tentoonstelling van het werk van kunstenaars die hun intrek namen in de atelierwoningen. Kort daarop werd het project uitgebreid gepubliceerd door het tijdschrift *De 8 en Opbouw*, in het nummer van 2 maart 1935.¹⁶ Arthur Staal steekt de lofropet over het ateliergebouw, daarbij wel vooral prekend voor eigen parochie. Het artikel begint met een uitgebreide aanklacht tegen de architectuur van Amsterdam-Zuid, met een aantal illustraties als karikaturaal commentaar. Hier verschijnt een foto van Van der Meij's hoekontwerp in de Titiaanstraat, met als bijschrift; 'Geveltoerisme. Ha! Daar kan een schilder in!' Daarnaast een interieurfoto, al eerder door de architecten zelf gebruikt, van een treurig atelier in een ander Amsterdamse-Schoolcomplex, met als commentaar: 'Binnen is alle brandie zoek.'

Het vrijstaande gebouw was een uitzonderlijke verschijning in Plan Zuid, waar nog in 1930 het radicale ontwerp van Jan Duiker voor de Openluchtschool door de commissie naar een onzichtbare positie op

his almost obsessive interest in the Paris attic studio, which he not only translated into a number of designs for studios and dwellings, but also into visionary proposals for large apartment complexes.¹³ The three architects found a direct example for their project in a number of Parisian precedents. These were studio complexes that had been constructed in several places in the French capital since the beginning of the twentieth century. They represented a specific living and working typology and comprised individual studio dwellings and collective gallery spaces like the ones found in, among other places, Résal & Thier's Cité Montmartre aux Artistes from 1930-1932 and the studio building designed by Michel Roux-Spitz on Rue de la Cité-Universitaire from 1930-1931.¹⁴

The trio designed what they themselves called the 'Amsterdam type', a variant of the 'Parisian type'. The Amsterdam type was based on the so-called '2 to 3' cross section in which two high studio spaces would correspond to three floors of normal height. This resulted in different dwellings: larger ones for *married painters* and smaller ones for *bachelor painters*. Sculptors' studios were on the ground floor to facilitate the transport of heavy sculptures. The design was entirely focused on functionality and made it possible to live at the back of the studio in a comfortable way. Another precedent for the Amsterdam type may have been Moisei Ginsburg's 1928 design for the Narkomfin complex in Moscow, a plan that combines the Paris and Amsterdam types in its cross section.¹⁵

To get the plan realized, the three architects campaigned energetically in the press and through lectures. In accordance with the best of functionalist principles, they investigated the demand for studios in Amsterdam and made an inventory of existing studios, which they characterized as damp stables and leaking attics. This not only referred to studios in Amsterdam's historical city centre, but also to the very recently built studios in Plan Zuid and those in the Amsterdam-West development around Mercatorplein. They used a series of photographs of these studios to illustrate their lectures and publications and demonstrate the studios' sorry conditions. An article in *Algemeen Handelsblad* of 11 July 1933 states: 'The peculiar pens and cubicles that grew inside and were good for nothing were subsequently declared the studios of visual artists.'

The change had clearly come: the Amsterdam School was finished, New Objectivity was setting in. Zanstra, Giessen and Sijmons managed to convince an owner-builder, Arendse & Bijl, to invest in their plan. Despite opposition from some members of the special Aesthetic Commission for Plan Zuid, they also managed to obtain a building permit. The head of the Municipal Housing Department, Keppler, was in favour of giving this experiment a chance, as was councillor of Public Works De Miranda. It took less than a year to complete the building, which was possible in particular because it had a steel frame construction, another innovation in Plan Zuid, almost entirely built of brick and wood. The complex opened on 24 November with an exhibition of work by the artists who had moved into the studio dwellings. Shortly thereafter the project was presented in an extensive publication in the 2 March 1935 edition of the magazine *De 8 en Opbouw*.¹⁶ Arthur Staal, who praised the studio building, was obviously preaching to the choir. The article opened with an extensive lament for the architecture of Amsterdam-Zuid, with a number of illustrations as caricatural criticism. One is a photo of Van der Meij's corner design in Titiaanstraat, with the caption; 'Façade tourism. Ha! A place to put a painter!' Another is an interior photograph that the three architects had used before, showing a pathetic studio space in another Amsterdam School complex with the caption: 'No sign of swagger inside!'

The free-standing building was an exceptional phenomenon in Plan Zuid – in 1930, the Commission had still referred Jan Duiker's radical

een binnenterrein was verwezen. Dit project bleek een voorbode van wat de komende decennia komen zou; een open stedenbouw van vrij in het groen staande woongebouwen, waarbij kwaliteiten van lichtinval en ventilatie positie en verschijningsvorm bepaalden. Elk gebouw werd afgestemd op een specifieke functie.

De stedenbouw van het grote bouwblok waarin wonen en werken op organische, maar soms ook onpraktische wijze was gecombineerd, bleek een slechts 20 jaar durende reeks – met een uniek patroon in de jaarringen van de stad. De naoorlogse tijd waarin het AUP werd ontwikkeld – na de periode van stilstand tussen 1935 en 1945 – werd gekenmerkt door schaarste aan materiaal en geld, en vroeg niet meer om verschillen, maar om efficiënte productie en repetitie. Functiescheiding was het uitgangspunt geworden. De woningtypen werden tot enkele eindeloos herhaalde standaarden gereduceerd. Atelierwoningen waren een luxe die de stad zich niet meer permitteerde. De rijke functionele en typologische verscheidenheid van de Berlagiaanse bouwblokken, waarin woon-werkprogramma's behulpzaam waren om de stedenbouwkundige structuur te articuleren, was verleden tijd.

design for an Open Air School to some invisible location on an inner courtyard. The project turned out to be a harbinger of what was to come in the following decades: open urban design comprising free-standing residential buildings, their locations and looks determined by qualities such as light incidence and ventilation. Each building would be tailored to a specific function.

As it turned out, the type of urban design that was made up of large city blocks that combined living and working organically, although sometimes impractically, was a phenomenon that would last only 20 years, yet leave a unique pattern in the city's year rings. The post-war period in which the AUP was developed – following a period of stagnation between 1935 and 1945 – was characterized by a shortage of material and money and required efficient production and repetition rather than variety. The starting point was the separation of functions. Housing types were reduced to a few endlessly repeated models. Artist's studio dwellings were a luxury that the city could no longer afford. The rich functional and typological diversity of the Berlagian city blocks, in which living and working programmes helped to articulate the urban structure, was a thing of the past.

Noten

- 1 Voor een overzicht en analyse van de Amsterdamse stedelijke structuur en ontwikkeling, zie: C. van der Hoeven en J. Louwe, *Amsterdam als stedelijk bouwwerk* (Nijmegen: SUN, 1985); F. Feddes, *1000 jaar Amsterdam, Ruimtelijke geschiedenis van een wonderbaarlijke stad* (Bussum: Uitgeverij Thoth, 2012).
- 2 H.P. Berlage, 'Memorie van toelichting behorende bij het Ontwerp van het Uitbreidingsplan der Gemeente Amsterdam', opgenomen in: F. F. Fraenkel, *Het plan Amsterdam-Zuid van H. P. Berlage*, proefschrift Rijksuniversiteit Utrecht, 1976.
- 3 Ibid., 80-83.
- 4 M. Kruidenier en P. Smeets, *Joan Melchior van der Meij architect, pionier van de Amsterdamse School* (Rotterdam: nai010, 2014), 147.
- 5 A. Pasveer en A. Bronkhorst, *F.A. Warners, architect* (Amsterdam: Architectura & Natura, 2016).
- 6 <https://amsterdamse-school.nl/objecten/gebouwen/blok-beethovenstraat-gerrit-van-der-veenstraat/>, geraadpleegd 2 december 2018.
- 7 Ibid.
- 8 M. Kruidenier, *Z.D.J.W. Gulden (1875-1960) M. Geldmaker (1874-1930). Specialisten in volkshuisvesting* (Rotterdam: Stichting Bonas, 2003).
- 9 <https://amsterdamse-school.nl/objecten/gebouwen/woningbouw-complex-titiaanstraat-olympiaplein-amsterdam/>, geraadpleegd 2 december 2018.
- 10 <https://amsterdamse-school.nl/objecten/gebouwen/blok-beethovenstraat-bernard-zweerskade-schubertstraat/>, geraadpleegd 2 december 2018.
- 11 Van der Hoeven en Louwe, *Amsterdam als stedelijk bouwwerk*, op. cit. (noot 1), 128-130.
- 12 M. Bock et al., *Van het Nieuwe Bouwen naar een Nieuwe Architectuur, Groep '32: Ontwerpen, gebouwen, stedenbouwkundige plannen 1925-1945* (The

- Ontwerpen, gebouwen, stedenbouwkundige plannen 1925-1945* ('s-Gravenhage: Staatsuitgeverij, 1983). Voor een uitvoerige beschrijving van de wordingsgeschiedenis van de ateliers aan de Zomerdijkstraat, zie: M. van Stralen, *Atelierwoningen Zomerdijkstraat 1932-1934, Zanstra, Giessen en Sijmons, architecten* (Rotterdam: Uitgeverij 010, 1989).
- 13 In het eerste deel van Le Corbusier's *Oeuvre Complète* uit 1929 werd een veelvoud aan door het Parijse atelier geïnspireerde plannen opgenomen.
- 14 Voor de Cité Montmartre aux Artistes, zie de documentie in deze *DASH*. Voor het ateliergebouw van Michel Roux-Spitz, zie: *Michel Roux-Spitz, Réalisations Vol. I. 1924-1932* (Parijs: Éditions Vincent, Freal & Cie).
- 15 F. Palmboom, *Doel en vermaak in konstruktivisme* (Nijmegen: SUN, 1979).
- 16 *De 8 en Opbouw*, nr. 5 (2 maart 1935), 49-56.

Notes

- 1 For an overview and analysis of Amsterdam's urban structure and development, see C. van der Hoeven, J. Louwe, *Amsterdam als stedelijk bouwwerk* (Nijmegen: SUN, 1985); F. Feddes, *1000 jaar Amsterdam, Ruimtelijke geschiedenis van een wonderbaarlijke stad* (Bussum: Uitgeverij Thoth, 2012).
- 2 H.P. Berlage, 'Memorie van toelichting behorende bij het Ontwerp van het Uitbreidingsplan der Gemeente Amsterdam', included in: F. F. Fraenkel, *Het plan Amsterdam-Zuid van H. P. Berlage*, dissertation Utrecht University, 1976.
- 3 Ibid., 80-83.
- 4 M. Kruidenier, P. Smeets, *Joan Melchior van der Meij architect, pionier van de Amsterdamse School* (Rotterdam: nai010, 2014), 147.
- 5 A. Pasveer, A. Bronkhorst, *F.A. Warners, architect* (Amsterdam: Architectura & Natura, 2016).
- 6 <https://amsterdamse-school.nl/objecten/gebouwen/blok-beethovenstraat-gerrit-van-der-veenstraat/>, last accessed 2 December 2018.
- 7 Ibid.
- 8 M. Kruidenier, *Z.D.J.W. Gulden (1875-1960) M. Geldmaker (1874-1930). Specialisten in volkshuisvesting* (Rotterdam: Stichting Bonas, 2003).
- 9 <https://amsterdamse-school.nl/objecten/gebouwen/woningbouw-complex-titiaanstraat-olympiaplein-amsterdam/>, last accessed 2 December 2018.
- 10 <https://amsterdamse-school.nl/objecten/gebouwen/blok-beethovenstraat-bernard-zweerskade-schubertstraat/>, last accessed 2 December 2018.
- 11 Van der Hoeven en Louwe, *Amsterdam als stedelijk bouwwerk*, op. cit. (note 1), 128-130.
- 12 M. Bock et al., *Van het Nieuwe Bouwen naar een Nieuwe Architectuur, Groep '32: Ontwerpen, gebouwen, stedenbouwkundige plannen 1925-1945* (The

- Hague: Staatsuitgeverij, 1983). For a detailed description of the history of the studios in Zomerdijkstraat see M. van Stralen, *Atelierwoningen Zomerdijkstraat 1932-1934, Zanstra, Giessen en Sijmons, architecten* (Rotterdam: Uitgeverij 010, 1989).
- 13 The first volume of Le Corbusier's *1929 Oeuvre Complète* included a multitude of plans inspired by the Paris studio.
- 14 See for more information about the Cité Montmartre aux Artistes the documentation in this issue of *DASH*. For more information about Michel Roux-Spitz's studio building, see *Michel Roux-Spitz, Réalisations Vol. I. 1924-1932* (Paris: Éditions Vincent, Freal & Cie).
- 15 F. Palmboom, *Doel en vermaak in konstruktivisme* (Nijmegen: SUN, 1979).
- 16 *De 8 en Opbouw*, no. 5 (2 March 1935), 49-56.