

Kleinseminarie Hageveld

Heemstede (NL)

Minor Seminary Hageveld

Jan Stuyt en/and Ontwerpgroep MYJ (KBnG)

Naam/Name: Kleinseminarie
Hageveld
Locatie/Location: Heemstede

Ontwerp-oplevering/Design-completion:
Architect:
Opdrachtgever/Client:
Aantal bouwlagen/Number of building layers:
Aantal woonlagen/Number of dwelling layers:
Aantal woningen/Number of dwellings:
Aantal woningtypen/Number of dwelling types:
Woninggroottes/Dwelling sizes
Voorzieningen/Amenities:

Oorspronkelijk gebouw/Original building

1923
Jan Stuyt
bisdom Haarlem, mgr Callier
3 + kelder en zolder / 3 + basement and attic
2
70
12
12-82 m²
refter, theaterzaal, kapel, boerderij, gemeenschappelijke
kelders, park / refectory, theatre, chapel, farm, communal
basements, park

Transformatie/Transformation

2001-2007
Ontwerpgroep MYJ (nu/now KBnG)
Hopman Interheem
4 + kelder / 4 + basement
4
52
30
69-352 m²
parkeergarage, privé bergingen in kelder, park / parking
garage, basement with private storage rooms, park

Binnenhof, nieuwe situatie
Courtyard, new situation



Bronnen/ Sources:

Hageveld 175 jaar – jubileumboek uitgegeven ter gelegenheid van het 175-jarig bestaan van Hageveld/ Hageveld 175 jaar – jubilee book published to commemorate the 175th anniversary of Hageveld, 1817-1992 (Heemstede: College Hageveld, 1993).

Seminarie Hageveld Heemstede, informatieboekje Ontwerpgroep MYJ (architectenbureau KBnG)/ information booklet Design group MYJ (architecture firm KBnG).

Met de notariële splitsing van het voormalige kleinseminarie Hageveld te Heemstede in een Voor- en Achterhuis kwam in 2001 een definitief einde aan een periode van wonen en leren onder een gezamenlijk dak. Het Achterhuis, twee parallelle gebouwstroken met in het midden de kapel, het schoolplein, sportvelden en deel van het park, bleef in bezit van het inmiddels seculiere Atheneum College Hageveld. Voor de herbesteding van het Voorhuis, waar driekwart eeuw regenten, priesters, nonnen, zusters en ander dienstdoend personeel hebben gewoond, schreef ontwikkelaar Hopman Interheem een prijsvraag uit die werd gewonnen door Ontwerpgroep MYJ (nu architectenbureau KBnG) in samenwerking met Braaksma & Roos.

Het oorspronkelijke gebouw is in 1923 neergezet in opdracht van de bisschop van Haarlem, Mgr. Augustinus Callier, die onder meer ook de St. Bavo kathedraal te Haarlem liet bouwen. Het kleinseminarie was een vooropleiding tot het grootseminarie, de priesteropleiding te Warmond, en betrof jongens in de leeftijd vanaf circa 12 jaar. Toen tijdens de grote bloei van het katholicisme in Nederland (circa 1860-1960) de eerdere behuizing van Hageveld te klein werd, werd gezocht naar een landgoed waar de seminaristen in afzondering van aardse verleidingen konden worden voorbereid op 'een onwerelds, hemels, engelachtig leven'. Deze plek werd gevonden op landgoed 't Groot Clooster, genoemd naar een vijftiende-eeuws Bernardijnerklooster dat er tot de Reformatie de naam Porta Coeli ('hemelpoort') gedragen had.

Architect Jan Stuyt, tevens hoofdopzichter bij de bouw van de nieuwe St. Bavo, ontwierp een complex waarin hij zijn ideeën voor een nieuwe, katholieke architectuur tot uiting bracht, met inspiratie uit zijn Franse en Italiaanse oriëntatie. Tegenover de neogotiek van negentiende-eeuwse voorgangers als Pierre Cuypers, plaatste hij de centraal gerichte organisatie van een koepelkerk, waarin nieuwe liturgische inzichten over onbelemmerd zicht op het priesterkoor en het hoofdaltaar beter tot hun recht kwamen. De imposante koepel van de kapel werd opgenomen in een aan kloosters refererende structuur van gangen, hoven en gemeenschappelijke slaap-, eet- en studiezalen voor de seminaristen. In het Voorhuis werden de woningen van de 'Heren' ondergebracht, de priesters en leraren, met een bisschopskamer pontificaal boven de hoofdentree. Op de zolders waren de slaapgedeelten voor het personeel. De refter en een theaterzaal lagen strategisch in het midden aan de door een centrale gang verdeelde binnenhof. Het complex was grotendeels zelfvoorzienend, inclusief boerderij, moestuinen, bakkerij en grote voorraadkelders.

De grootste ingreep in de recente transformatie was de verwijdering van de reeds meermalen verbouwde refter en theaterzaal, wat grotere binnenhoven en meer daglicht voor de beoogde woningen opleverde. In de overige bebouwing is de bestaande structuur zoveel mogelijk benut, wat een grote variatie aan woningtypen en -groottes opleverde. Bijzondere ruimten uit de seminarietijd, zoals de bisschopskamer, de parse zaal en de bibliotheek, zijn integraal in woningen opgenomen met behoud van dimensies en elementen van inrichting.

Het hoge marktsegment van de luxueuze woningen vereiste privé buitenruimten, zonder de directe relatie tussen het grote gebouw en het omliggende landschap te verstoren. Aan de buitengevel zijn sporadisch nieuwe balkons toegevoegd in ondergeschikte materialisering. Bij de hoger gelegen woningen zijn dakterrassen terug

With the official division of the former minor seminary Hageveld in Heemstede into a front and rear section in 2001, a period of living and learning under a shared roof came to a definitive end. The rear section, consisting of two parallel building strips with a central chapel, a schoolyard, sports fields and part of the park, remains in the possession of the now secular Atheneum College Hageveld. For the conversion of the front section, where the regents, priests, nuns, sisters and other in-house staff lived for three quarters of a century, developer Hopman Interheem wrote out a competition that was won by Design group MYJ (now architecture firm KBnG) in collaboration with Braaksma & Roos.

The original building was built in 1923, commissioned by the bishop of Haarlem, Mgr Augustinus Callier, who also commissioned the St Bavo cathedral in Haarlem. The minor seminary preceded the grand seminary in Warmond, and was for boys of about 12 years of age and up. In the century that Catholicism flourished in the Netherlands (from circa 1860 to 1960) and the former housing of Hageveld became too small, there was a search for an estate where the seminarians could be prepared for 'an unworldly, heavenly, angelical life' away from earthly distractions. This place was found on estate 't Groot Clooster, named after a fifteenth-century Bernardine monastery known, until the Reformation, as Porta Coeli ('heaven's gate').

Architect Jan Stuyt, who also supervised the construction of the new St Bavo, designed a complex in which he expressed his ideas for a new, Catholic architecture, inspired by his French and Italian orientation. In answer to the neo-Gothicism of his nineteenth-century predecessors, like Pierre Cuypers, he implemented the centrally focused organization of a domed church. Such a church allowed the new liturgical ideas about unhindered sightlines to the priests' choir and the main altar to come into their own much better. The imposing dome of the chapel was integrated in a structure of hallways, courts and communal sleeping, dining and study halls for the seminarians that resembles a cloister. The 'Gentlemen', the priests and teachers, were housed in the front section, with a bishop's room pontifically above the main entrance. The sleeping quarters for the staff were in the attic. The refectory and a theatre hall were placed strategically in the middle around a courtyard, which was divided by a central hallway. For the most part, the complex was self-sufficient, with a farm, vegetable gardens, a bakery and large storage cellars.

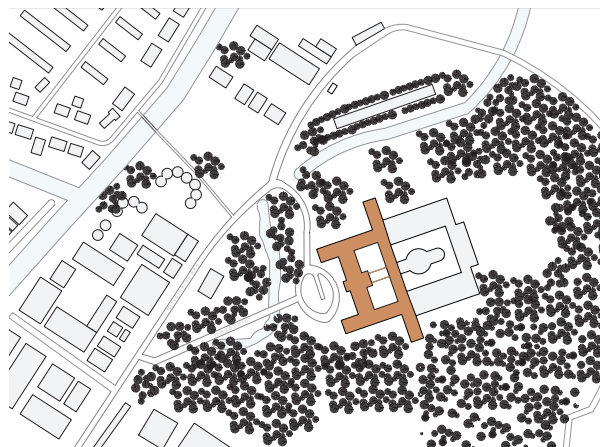
The main intervention in the recent transformation was the removal of the refectory and theatre hall, which resulted in bigger courtyards and more daylight for the intended residences. In the remaining buildings the existing structure was used to its best effect, which created a large variety of house types and sizes. Special rooms from the seminary time, such as the bishop's room, the purple hall and the library, were integrally included in residences while preserving dimensions and elements of design.

The high-market segment of the luxurious housing required private outdoor spaces, without disturbing the direct relationship between the large building and the surrounding landscape. New balconies were sporadically added to the outer façade, using inconspicuous materials. The residences on the higher levels have been given roof terraces that recede behind the ridge line, they hang from the rafters at the top of the high living rooms. In the inner courtyards, a 3-m-deep new building strip in the place of the former halls provides private terraces that shield the apartments from the communal court. Contrastingly executed with high louvre doors, this façade shows the new intervention. Cars are kept out of sight in an underground parking lot, of which the entrance is hidden by a large pond.

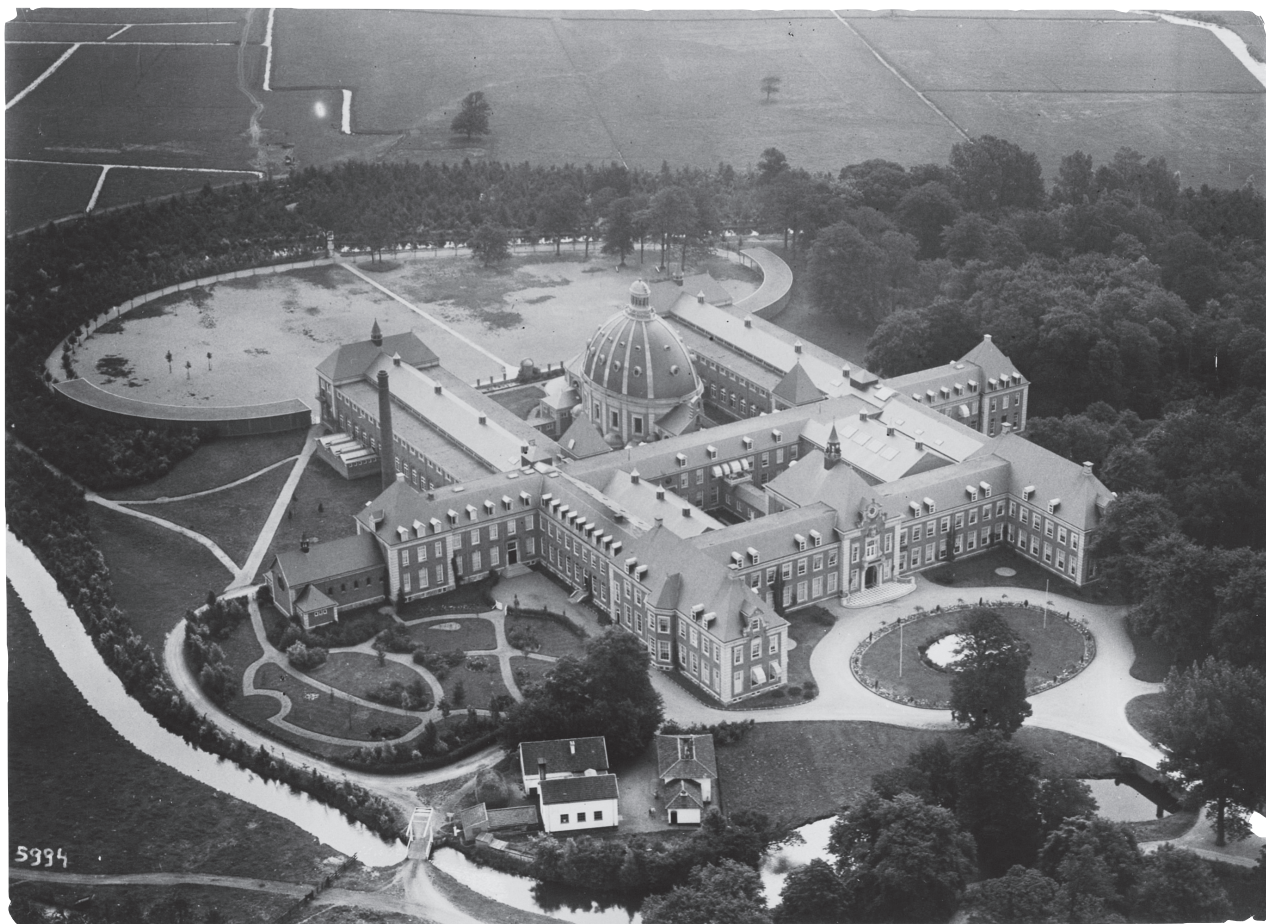
liggend binnen de noklijn geplaatst, hangend aan de dakspanten bovenin de hoge woonkamers. In de binnenhoven biedt een 3 m diepe, nieuwe bebouwingsstrook ter plaatse van de voormalige zalen een buffer met privéterrassen tussen de appartementen en de gezamenlijke hof. Deze gevel is met hoge louverdeuren juist contrasterend uitgevoerd en toont de nieuwe ingreep. Auto's blijven uit het zicht in een ondergrondse parkeergarage, waarvan de toegang door een grote vijver verscholen naar beneden voert.

Het gebouw heeft weinig van zijn besloten, monumentale karakter verloren. De afzondering in een landschappelijke omgeving, ooit gezocht voor een gezamenlijk hoger geestelijk streven, blijkt ondertussen evengoed aantrekkelijk voor een meervoudig individuele, luxe woonbeleving. (hm)

The building has lost little of its private, monumental character. Its seclusion in a rural environment, once sought to achieve a shared higher spirituality, now proves equally attractive to attain a multiple individual, luxurious living experience. (hm)



Luchtfoto van seminarie Hageveld
aan de Cruquiusweg, 1930
Aerial view of Hageveld seminary
on Cruquiusweg, 1930



5994



De refter, omstreeks 1940
Refectory, around 1940



SEMINARIE „HAGEVELD” HEEMSTEDE BIBLIOTHEEK

De bibliotheek, 1940
Library, 1940



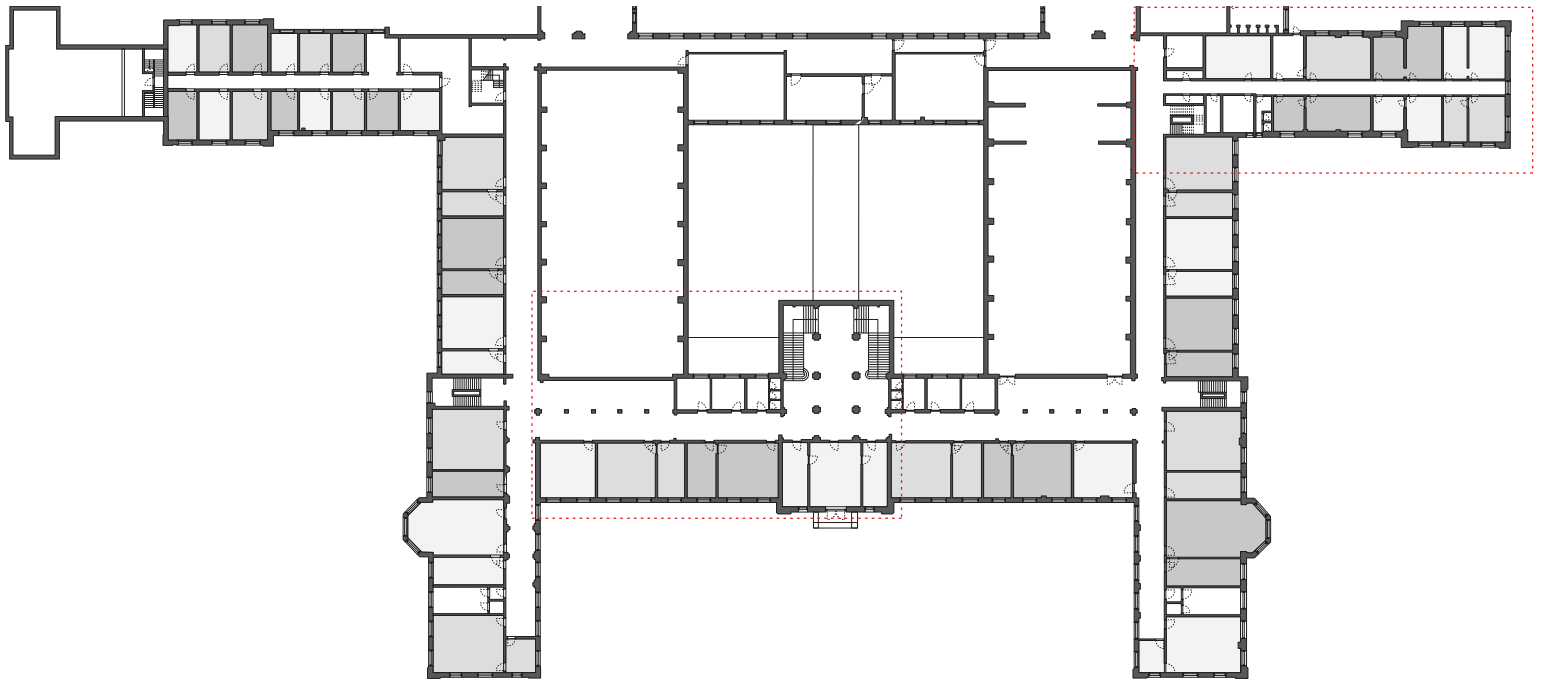
Seminarie Hageveld, docenten en leerlingen voor de hoofdingang, 1935
Hageveld seminary, teachers and students in front of the main entrance, 1935



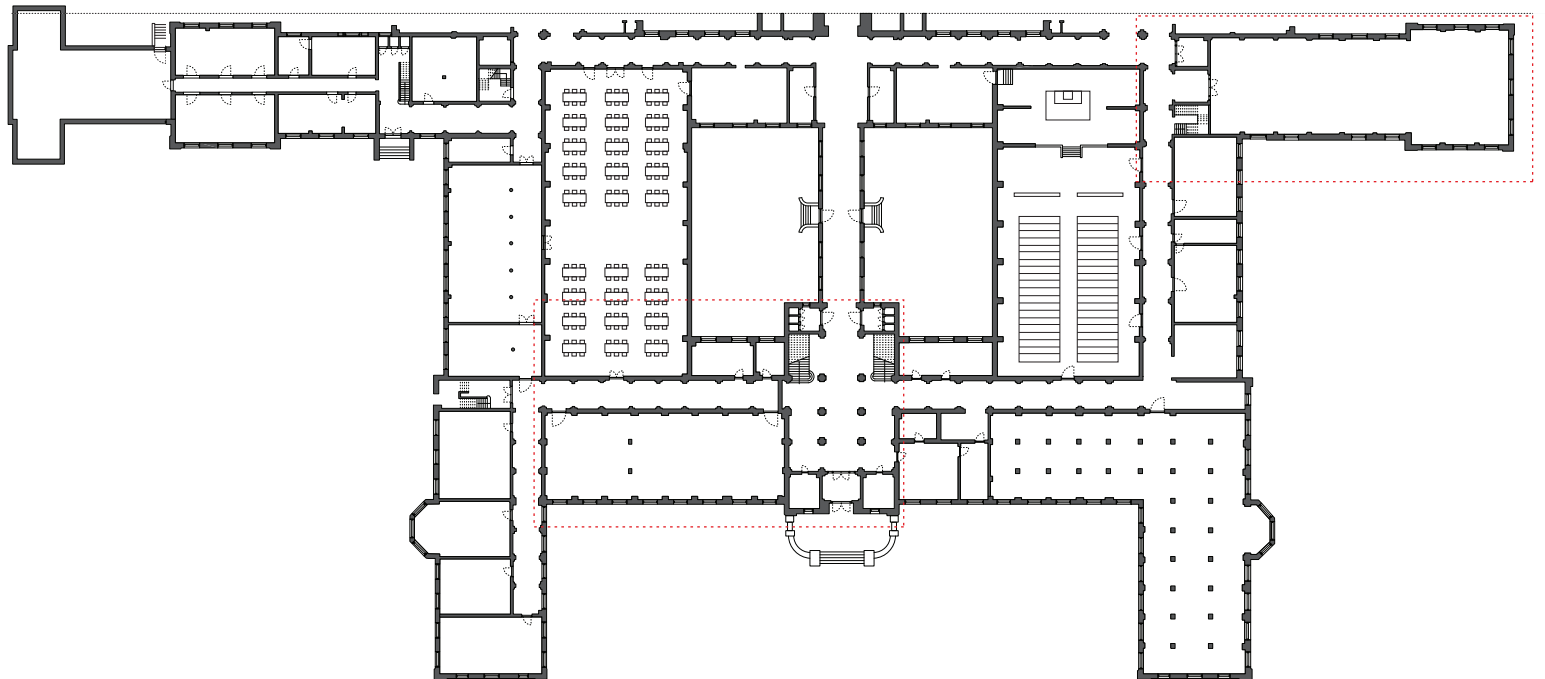
De slaapzaal van de studenten, 1979
Student dormitory, 1979

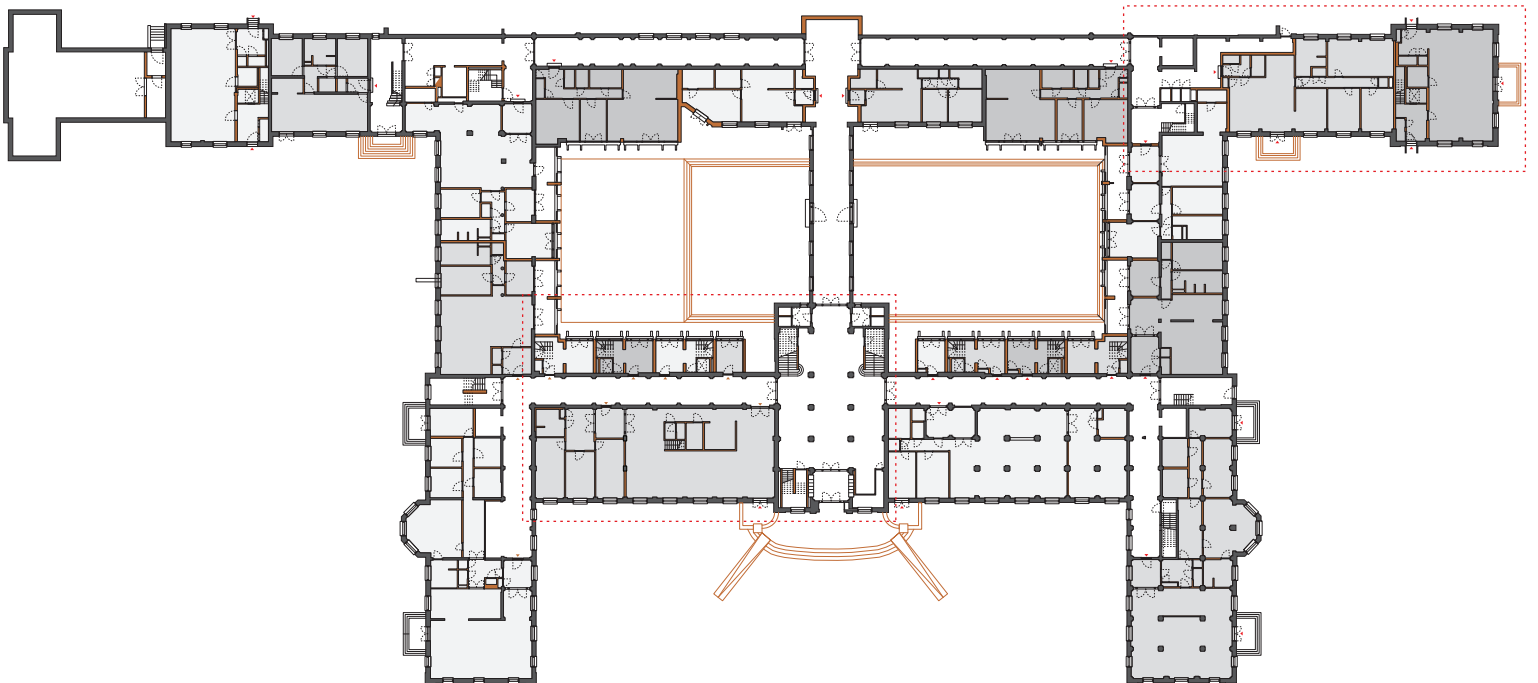
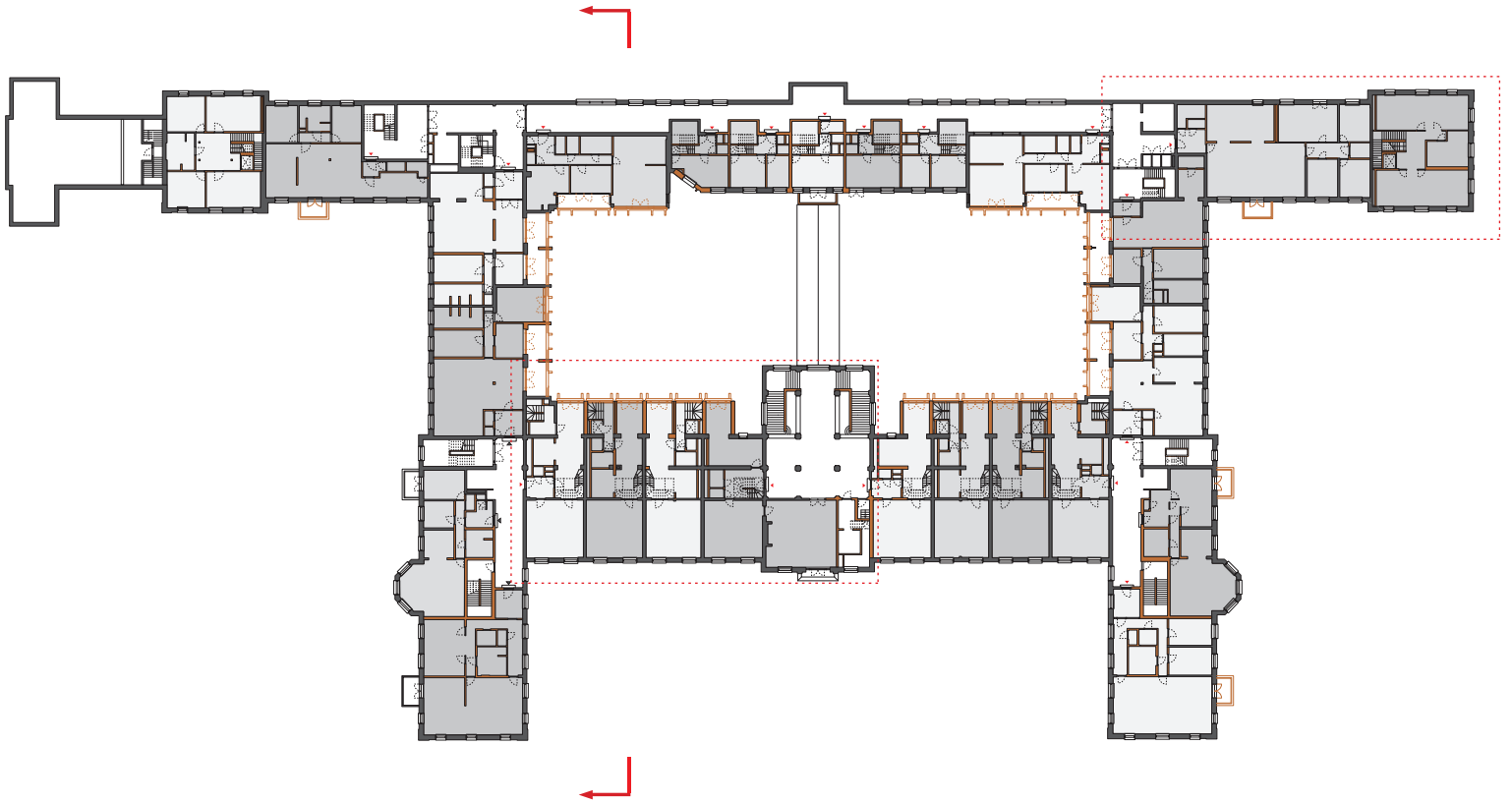
De paarse zaal, 1979
'De paarse zaal' ('The Purple Hall'), 1979



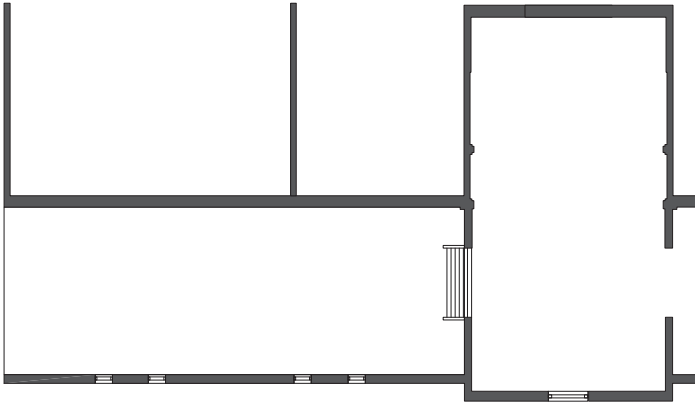


Begane grond
Ground floor

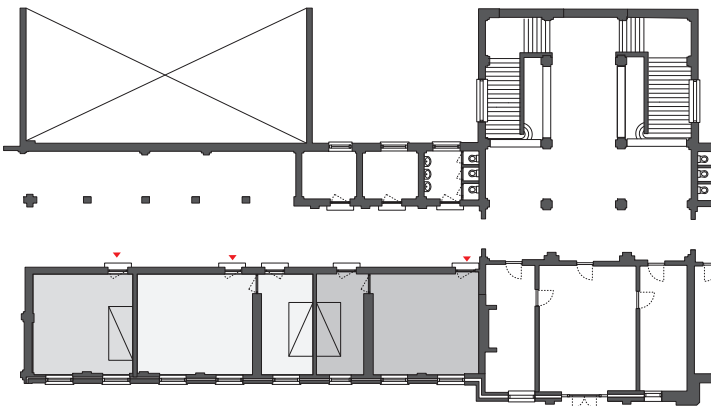




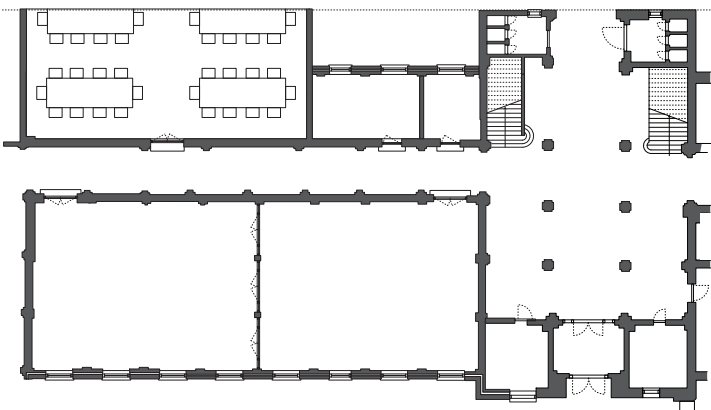
Tweede verdieping
Second floor



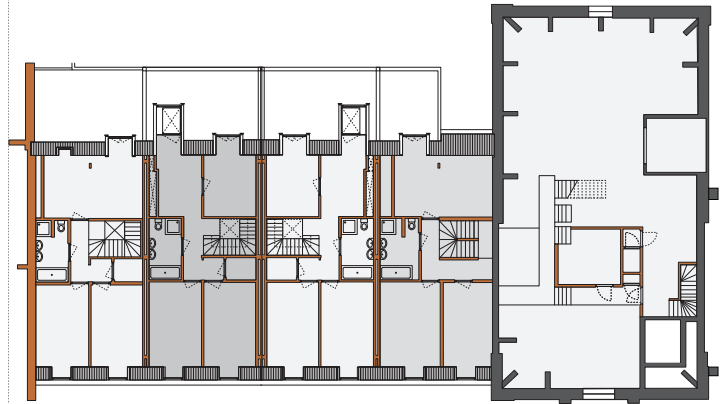
Eerste verdieping
First floor



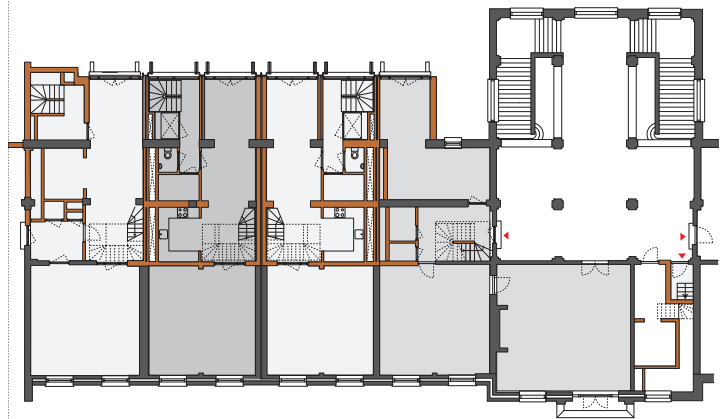
Begane grond
Ground floor



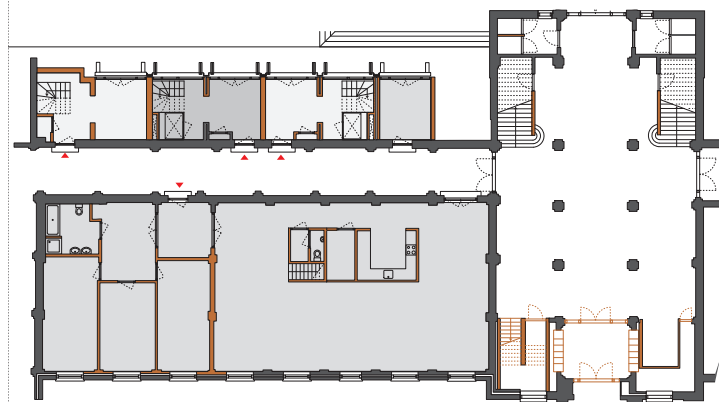
Tweede verdieping
Second floor



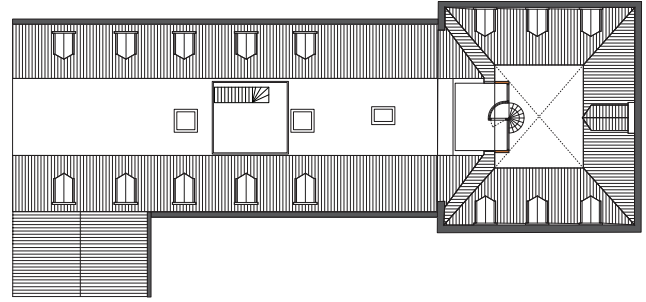
Eerste verdieping
First floor



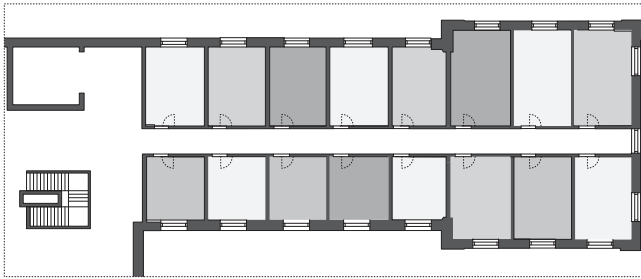
Begane grond
Ground floor



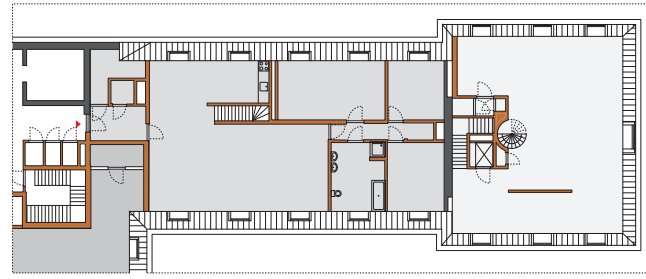
Zolderverdieping
Attic



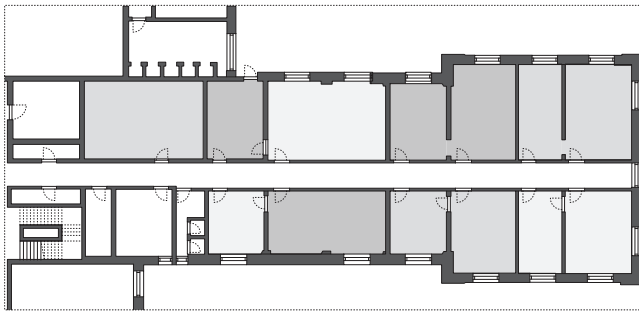
Tweede verdieping
Second floor



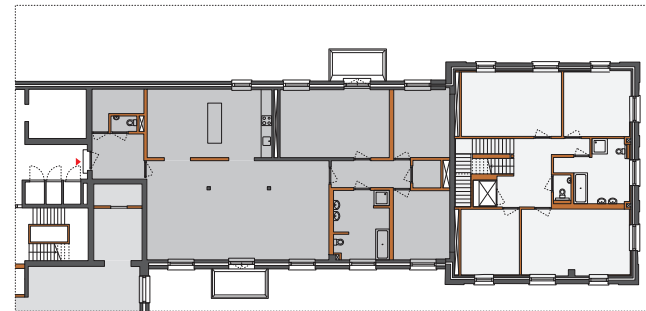
Tweede verdieping
Second floor



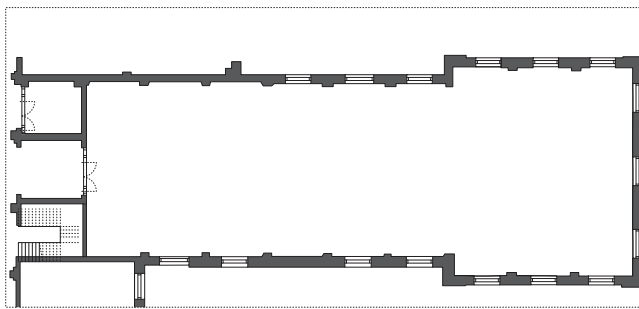
Eerste verdieping
First floor



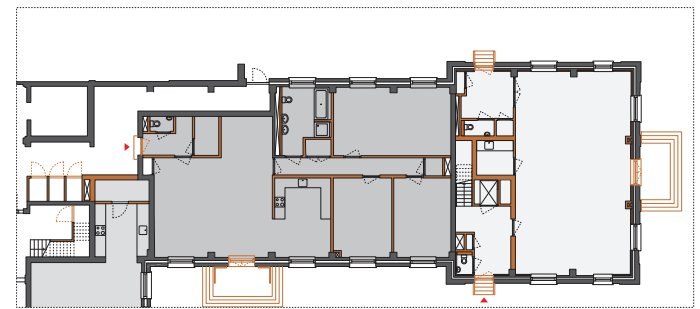
Eerste verdieping
First floor



Begane grond
Ground floor



Begane grond
Ground floor



Oorspronkelijke situatie
Original situation

Situatie na transformatie
Situation after transformation





Entreehal
Entrance hall

Woning in de voormalige
bisschopskamer
Dwelling in the former bishop's
room

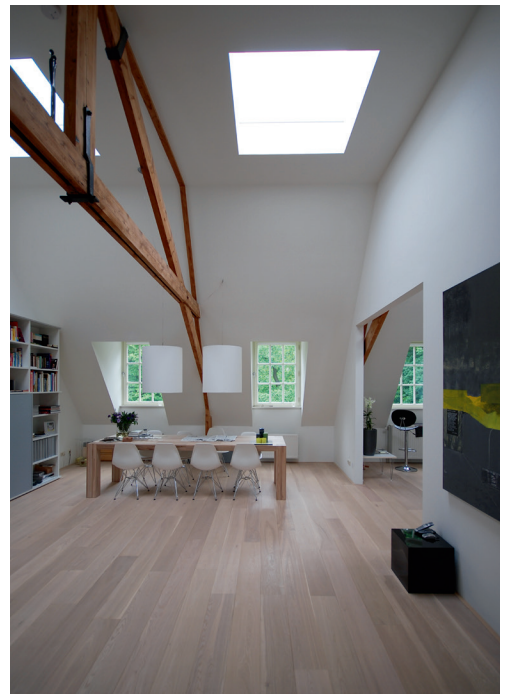


Loftwoningen over twee lagen in
de dakkap
Loft dwellings over two floors
among the trusses





Interieur van verschillende
woningen
Interiors of various dwellings



Binnenhof met nieuwe gevels en
terrassen ter plaatse van de voormalige
refter
Courtyard with new façades and terraces
at the former location of the refectory



Loggia aan de binnenhof
Loggia on the courtyard



Buitenruimten als terughoudende toe-
voeging aan de bestaande buitengevels
Outside spaces as modest extensions onto
the existing exterior façades

Voorgevel met entree naar de parkeer-
garage, verborgen in de vijver
Façade with entrance to the car park,
hidden in the pond

