

Corso XXII Marzo Milaan/Milan (IT)

Antonio Pellegrini en/and Gianni Celada

From Dwelling to Dwelling

Naam/Name: Corso XXII Marzo
Locatie/Location: Corso XXII Marzo,
Milaan/Milan

Ontwerp-oplevering/Design-completion:
Architect:
Opdrachtgever/Client:
Aantal bouwlagen/Number of building layers:
Aantal woonlagen/Number of dwelling layers:
Aantal woningen/Number of dwellings:
Aantal woningtypen/Number of dwelling types:
Woninggroottes/Dwelling sizes:
Voorzieningen/Amenities:

Oorspronkelijk gebouw/Original building

1914
Antonio Pellegrini
Carlo Bonomi
5
4
Onbekend/unknown
Onbekend/unknown
Onbekend/unknown
Onbekend/unknown

Transformatie/Transformation

1982
Gianni Celada
gemeente Milaan/City of Milan
6
5
156
12
48-92 m²
parkeergarage, gemeenschappelijke hof, buurthuis,
winkels/parking garage, communal courtyard,
community centre, shops

Hof gezien vanuit het noordoosten
View of the courtyard from the
northeast



Van woning naar woning

Wanneer je over de Corso XXII Marzo wandelt, met achter je de kathedraal en de Madonnina die over Milaan uitkijkt, zie je het regelmatige ritme van rustige negentiende-eeuwse gevels plotseling onderbroken worden. Via een brutalistische betonnen hoek, naast een prototypisch bouwblok uit het stadsplan van Cesare Beruto, kun je net een binnenplaats zien. Op het moment dat je die ruimte betreedt, gebeurt er iets opvallends: je wordt plotseling van een negentiende-eeuws stadsblok geteleporteerd naar iets dat een langwerpige, U-vormige woningbouwproject uit de jaren 1970 lijkt te zijn.

In 1982 geeft de gemeente een groep architecten onder leiding van Gianni Celada opdracht om een van de weinige, deels vervallen bastions van sociale woningbouw in een wijk die snel verburgerlijkte, te herontwerpen. Celada – die nog bij Ernesto Rogers heeft gestudeerd – stelt voor om het project langs twee lijnen te ontwikkelen: stedelijke continuïteit en typologisch onderzoek. Hij besluit tegen de tijdgeest in te gaan en de bestaande gevels integraal te laten staan, omdat ze samen met de belendende percelen de duidelijk herkenbare stedelijke omgeving vormen, die aan het begin van de twintigste eeuw werd gebouwd door de Milanese ontwikkelaar Carlo Bonomi.

Achter deze – letterlijk – dunne historische laag vinden Celada's gedurfde typologische experimenten plaats. Die zijn deels gebaseerd op de woningbouwexperimenten van door hem bewonderde Britse architecten zoals de Smithsons en Stirling, mede vanwege hun intrinsieke sociale ambitie. Om de vereiste dichtheid te garanderen zonder een extra gebouw op de binnenplaats neer te zetten, manipuleert hij het bestaande volume op onbevengene wijze, wat hem een extra verdieping oplevert. De plafondhoogte varieert van 2,40 m in de badkamers tot de oorspronkelijke 3,40 m in de woon- en slaapkamers van de nieuwe appartementen, en zo genereert hij onconventionele perspectieven en een ruimtelijk bijzonder rijk interieur. De brede galerijen die toegang bieden tot de individuele wooneenheden, herinneren zowel aan de communautaire atmosfeer van de Milanese *case di ringhiera* als aan de *streets in the air* van de Smithsons. De inwoners maken vanzelfsprekend gebruik van deze overvloedige extra ruimte bij hun kleine appartementen: er staan planten in potten in ongebruikte hoekjes, droogrekken, banken en stoelen, maar je vindt ook kleine beeldjes van de Heilige Maagd in de nissen voor de gasmeter naast de voordeur.

De ambities van de grote binnenplaats zijn bijna ideologisch: ontworpen als de enige toegang tot de galerijen, is het een enkele ruimte met collectieve en commerciële voorzieningen die zijn georganiseerd op twee verschillende niveaus: een geplaveid plein en een daktuin. Ondanks zijn verlaten en versleten karakter roept de plek nog steeds de positieve bedoelingen in herinnering, die verbonden zijn aan dit soort architectuur. Het project van Celada is geen meesterwerk: sommige onderdelen zijn zelfs nogal banaal en anderen zijn het toonbeeld van het soort vervallen betonarchitectuur dat zich via hedendaagse websites een cultstatus heeft weten te verwerven. Maar bij nader inzien is dit gebouw iets anders: het is een illustratie in een notendop van de schizofrene complexiteit en het uitdagende potentieel van de moderne stad, waar programma's op praktische gronden worden gemengd, stijlen elkaar onophoudelijk overlappen en waar schijnbaar onverengbare elementen naast elkaar bestaan achter een bourgeois masker. (jz/ef)

As you walk along Corso XXII Marzo, coming from the Madonnina that overlooks Milan, the regular rhythm of the quiet late nineteenth-century façades is suddenly interrupted. A brutalist concrete corner, adjacent to a prototypical building block in the urban plan of Cesare Beruto, lets you glimpse through it into a courtyard. On entering this space, something remarkable happens: you are suddenly teleported from a nineteenth-century perimeter block into what seems to be a long U-shaped 1970s housing project.

In 1982, the municipality of Milan instructed a group of architects led by Gianni Celada to redesign one of the few – partly decrepit – social housing bastions located in a rapidly gentrifying area. Celada, who had studied with Ernesto Rogers, suggested developing the project along two lines: urban continuity and typological research.

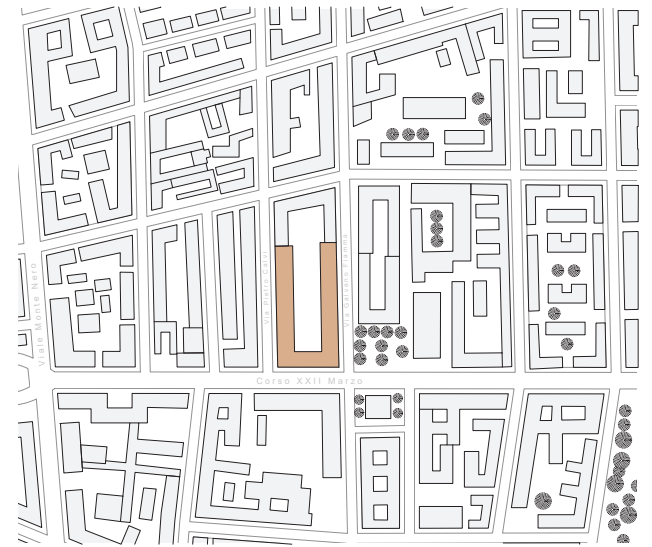
Going against the contemporary flow, he decided to integrally keep the pre-existing façades because they form, together with the neighbouring ones, a clearly recognizable urban setting, built by Milanese developer Carlo Bonomi at the beginning of the twentieth century.

Behind this literally thin historical layer, he focused his daring typological tests. They are partly based on the housing experiments by British architects like the Smithsons and Stirling, whom he admired, also because of the embedded social ambition. In order to guarantee the requested density without building an additional volume in the courtyard, he manipulated the existing section in an unprejudiced way to gain an extra floor. The ceiling height ranges from 2.40 m for the bathrooms to the original 3.40 m for living rooms and bedrooms of the new apartments, generating unconventional internal perspectives and an extreme spatial richness.

Wide galleries, providing access to the private units, recall both the communitarian atmosphere of the Milanese *'case di ringhiera'* as well as the Smithson's *'streets in the air'*. The inhabitants naturally appropriate these generous extensions of their tiny apartments: here you can find pots with flowers in leftover corners, washing racks, benches and chairs, but also little statues of the Holy Virgin placed in the niches for the gas meter next to the front door.

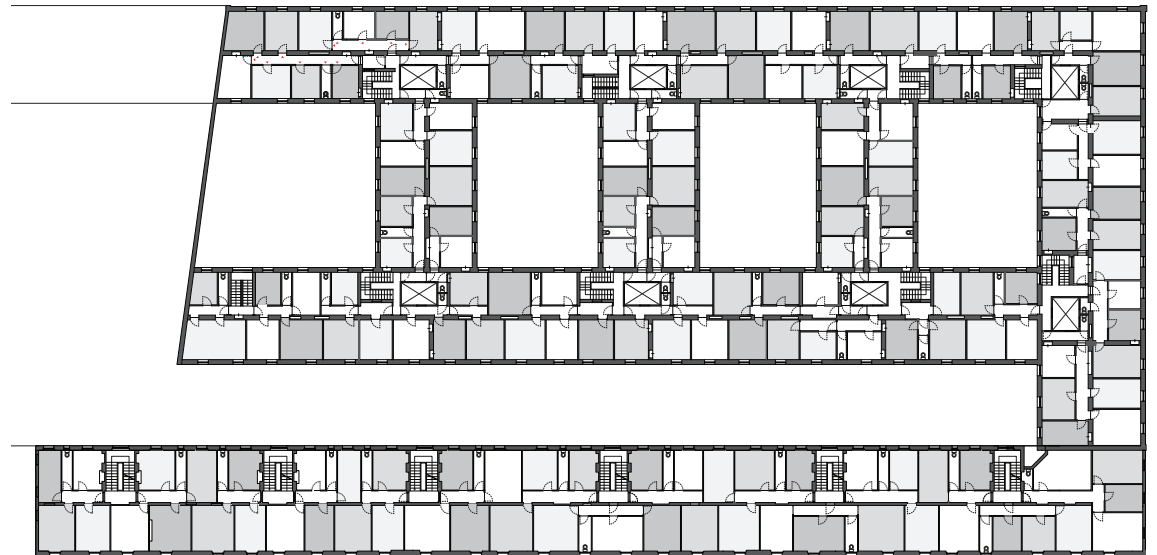
The large inner courtyard is charged with almost ideological ambitions: designed as the sole access to the galleries, it is a single space with collective and commercial facilities organized on two different levels – a paved square and a roof garden. Despite its abandoned and worn out character, the place still recalls the positive intentions connected to this type of architecture.

Celada's project is not a masterpiece: some parts are even rather banal and others show the kind of deteriorated concrete architecture that has gained a cult status on contemporary websites. But on closer inspection this building does something else: it shows, in a nutshell, the schizophrenic complexities and challenging potentials of the modern city, where programmes are pragmatically remixed, styles ceaselessly overlaid and where apparently irreconcilable elements coexist behind a civic mask. (jz/ef)



De Corso XXII Marzo omstreeks
1900
Corso XXII Marzo around 1900

Oorspronkelijke bebouwing van het blok: kleine woningen in hoge dichtheid verscholen achter voorname gevels
Original buildings of the block: small dwellings in a high density hidden behind distinguished-looking façades



Hoek Corso XXII Marzo/Via Pietro Calvi. Op de plaats waar de oude gevels beschadigd waren, breekt de nieuwe structuur door de schil heen
Corner Corso XXII Marzo/Via Pietro Calvi. Where the old façades have been damaged the new structure breaks through the shell



0 2 10m



Hof met galerijen rond de gezamenlijke tuin op het dak van de parkeergarage
Courtyard with walkways round the communal garden on the roof of the car park



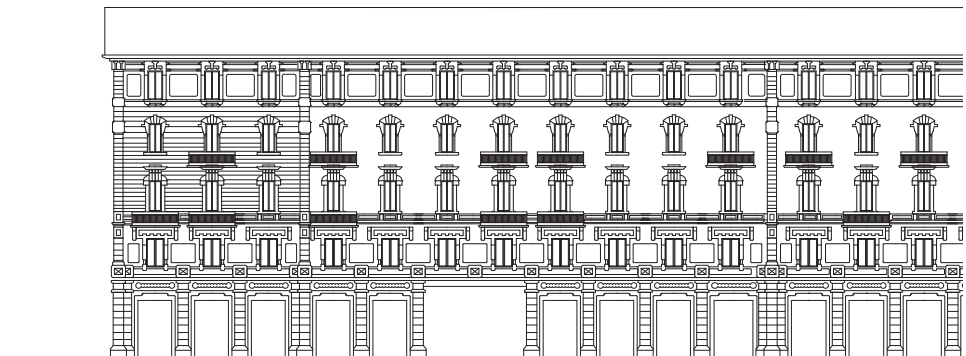
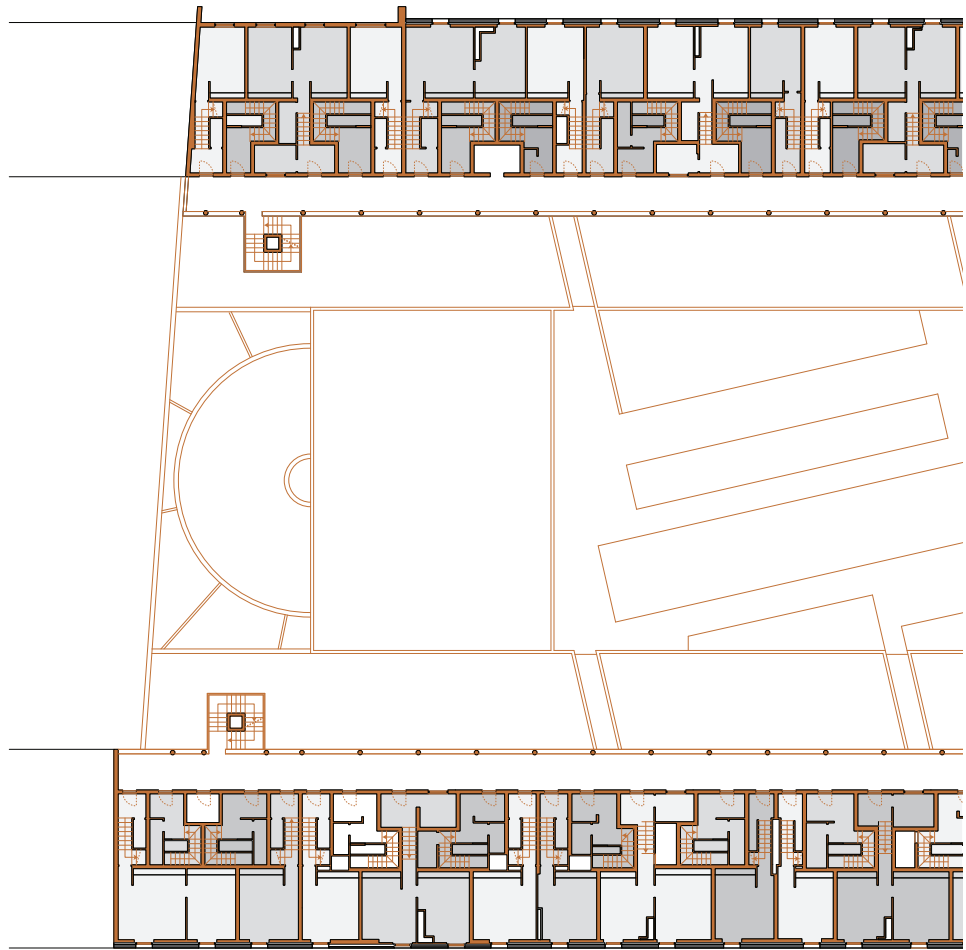
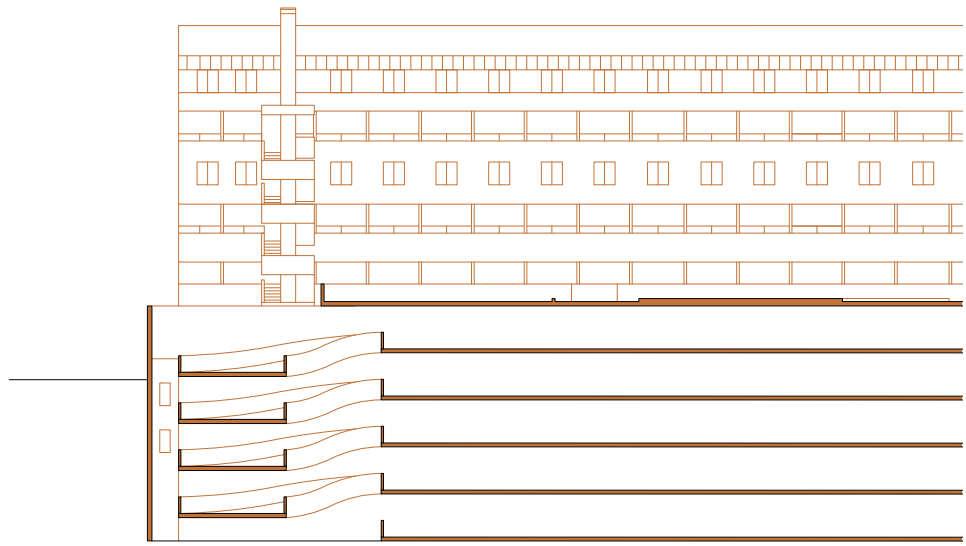
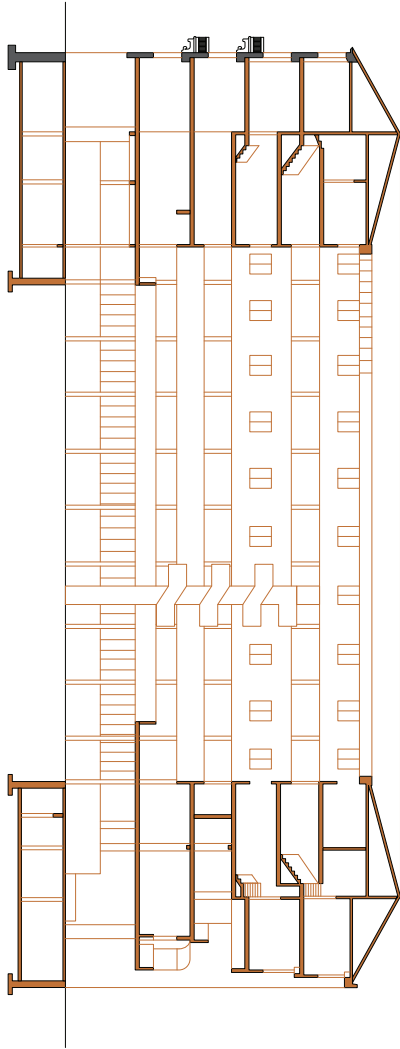
Zuidzijde van de hof, met een als openbaar toegankelijk bedoeld plein
South side of the courtyard, with a square intended for public use

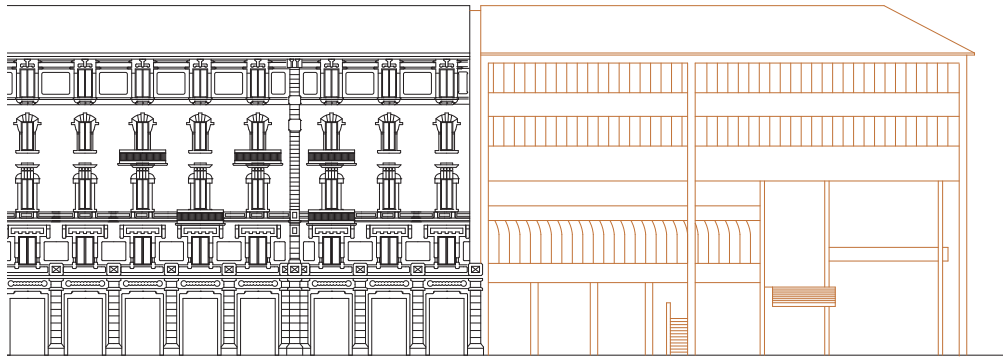
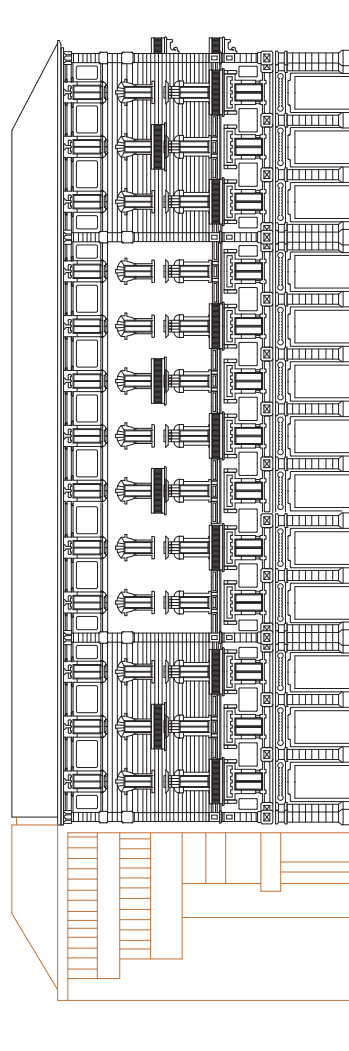
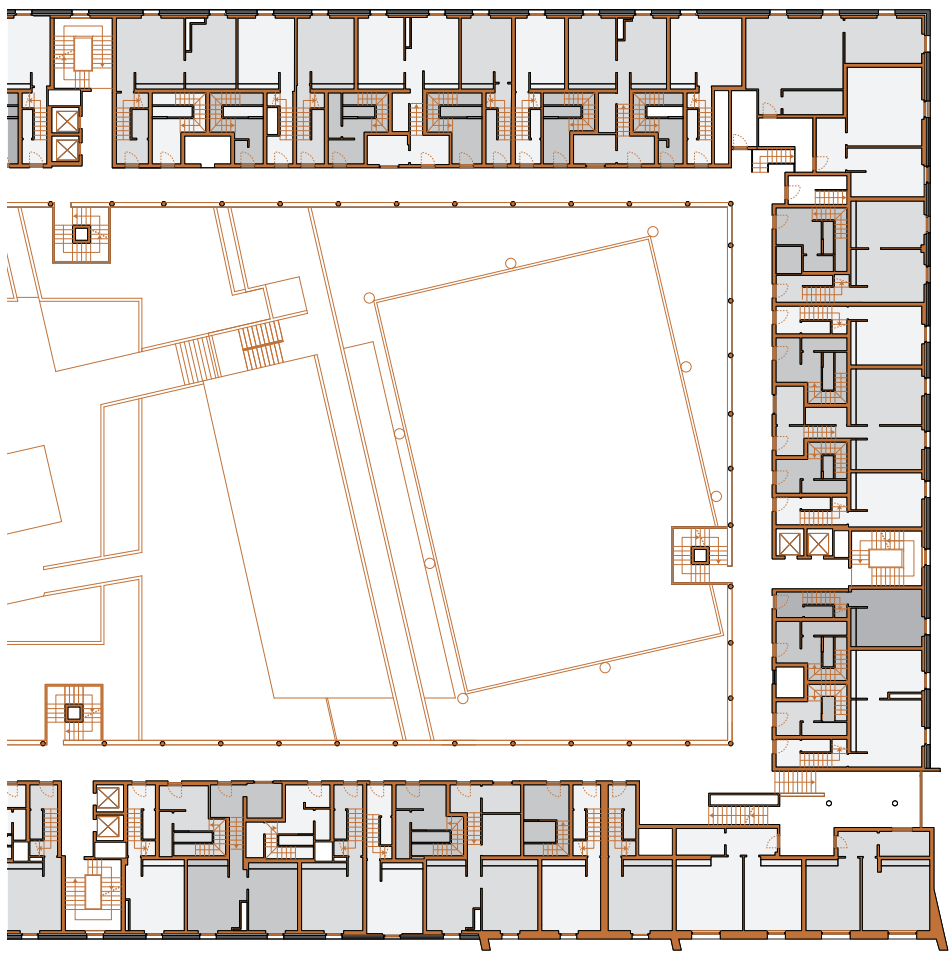
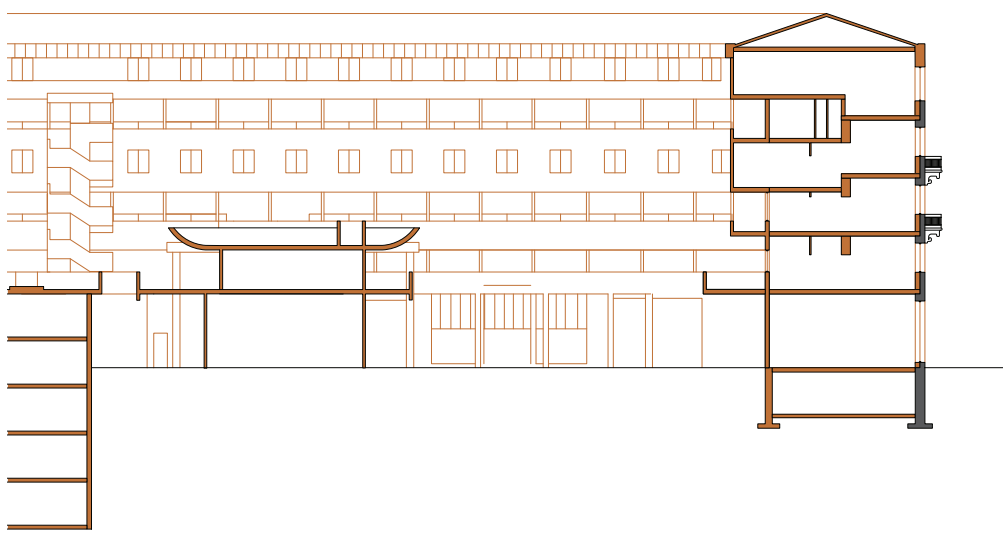
Plein met buurthuis voor senioren. Links de open doorgang naar de Via Pietro Calvi, dichtgezet met hekken

Square with a community centre for seniors. To the left is the [open] passage leading to Via Pietro Calvi, closed off by fences

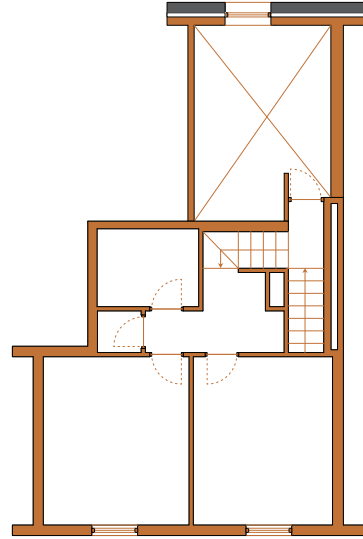


Plattegronden, gevelaanzichten en doorsneden van de transformatie door Gianni Celada c.s. in de jaren 1980
 Floor plans, façade aspects and cross sections of the transformation by Gianni Celada & co in the 1980s

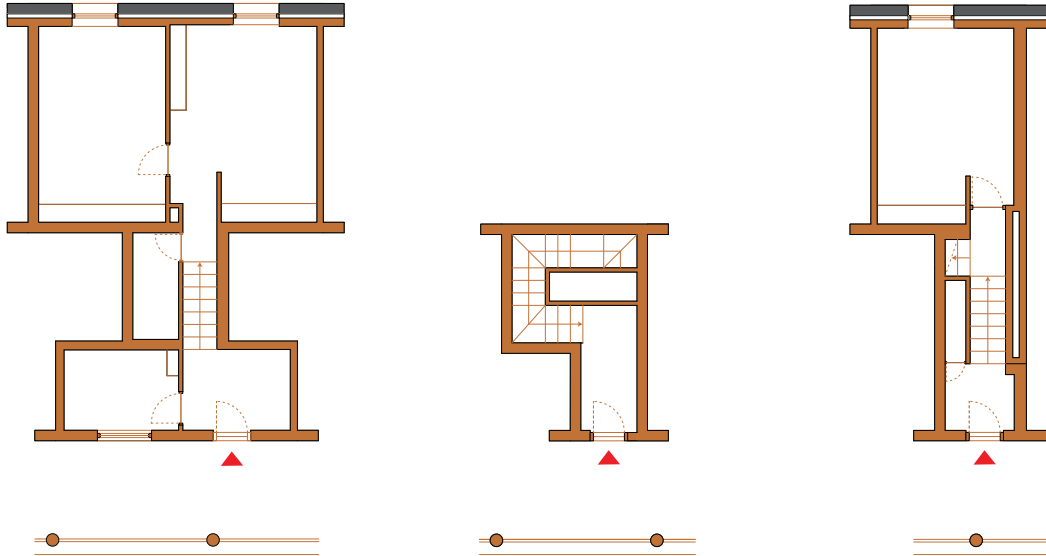




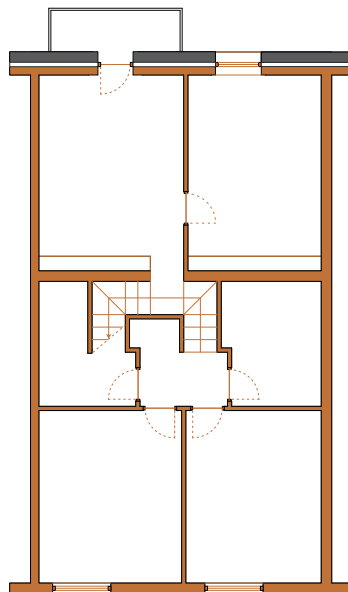
Vijfde verdieping
Fifth floor



Vierde verdieping
Fourth floor



Derde verdieping
Third floor



0 1 5m



Galerij op de vierde verdieping
Walkway on the fourth floor

Slaapkamers op de derde verdieping, onder de galerij
Bedrooms on the third floor, underneath the walkway



Zijkamer achter de oorspronkelijke voorgevel
Side room behind the original façade

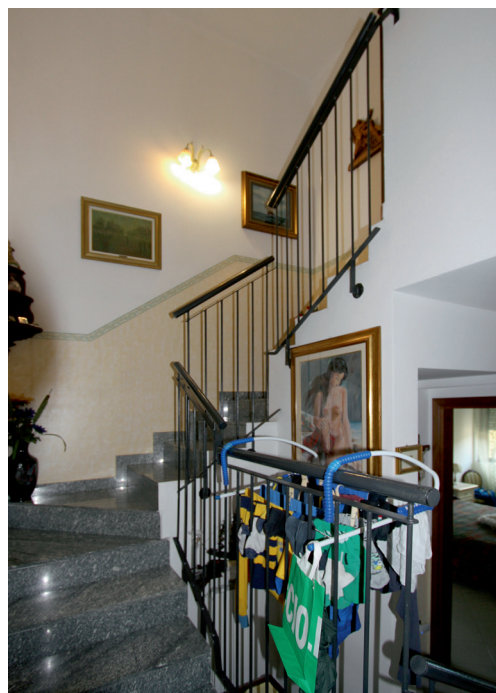


Keuken op de derde en vierde verdieping met openslaande deuren en balkon in de oorspronkelijke voorgevel

Kitchen on the third and fourth floor with folding doors and a balcony in the original façade



Woning over de vierde en vijfde verdieping
Dwelling on the fourth and fifth floor



Trappenhuis
Staircase