

Albany

Londen/London (VK/GB)

Sir William Chambers en/and Henry Holland

Naam/Name: Albany
Locatie/Location: Piccadilly,
London

Ontwerp-oplevering/Design-completion
Architect:
Opdrachtgever/Client:

Aantal bouwlagen/Number of building layers:
Aantal woonlagen/Number of dwelling layers:
Aantal woningen/Number of dwellings:
Aantal woningtypen/Number of dwelling types:
Woninggroottes/ Dwelling sizes:

Voorzieningen/Amenities:

Oorspronkelijk gebouw/Original building

1771-1775
Sir William Chambers
Sir Peniston Lamb, eerste burggraaf van/
first viscount of Melbourne
3
5
1
1
ca. 2400 m², exclusief bediendenvleugels/
excluding servant wings
bediendenvtrekken/servant quarters

Transformatie/Transformation

1802-1803
Henry Holland
Copland
3
3
69
2
85 m², 100 m²

kelders, overdekt tuinpad/basements,
covered garden path

Bronnen/Sources

Sydney Perks, *Residential Flats of all Classes* (Londen/
London: B.T. Batsford, 1905).
John Harris, *Sir William Chambers, Knight of the Polar
Star* (Londen: A. Zwemmer, 1970).

Dorothy Stroud, *Henry Holland, His Life and Architecture*
(Londen/London: Country Life, 1966).
Simon Bradley en Nikolaus Pevsner, *The Buildings of
England, London 6: Westminster* (New Haven, CT: Yale
University Press, 2003).



Albany, gevel aan het voorplein,
Piccadilly, najaar 2016
Albany, façade on the forecourt,
Piccadilly, autumn 2016

Sinds de radicale verbouwing in 1802 van het achttiende-eeuwse Melbourne house aan Piccadilly (Londen) tot appartementen voor alleenstaande heren heeft het tot Albany omgedoopte complex een bijzondere reputatie. Het is een exclusieve, begeerlijke en tegelijk enigszins beruchte enclave in het hart van Londen, met een lange lijst van bekende bewoners uit de wereld van politiek en cultuur.

Melbourne House was tussen 1771 en 1775 ontworpen en gebouwd door William Chambers voor Lord Melbourne. Gedwongen door geldgebrek verkocht de eigenaar het huis in 1792 aan de hertog van York, die het vervolgens in 1800 om dezelfde reden moest verlaten. Coutts, de bankier die de hypotheek op het huis had verleend, ging vervolgens met bouwer en ontwikkelaar Copland op zoek naar een nieuwe en meer winstgevende bestemming. Na eerdere plannen om op het langgerekte kavel tussen Piccadilly en de noordelijk gelegen Vigo Street een nieuwe dwarsstraat met herenhuizen aan te leggen, of het bestaande huis tot hotel om te bouwen, werd een plan ontwikkeld met architect Henry Holland om een complex appartementen te realiseren.

Melbourne House, een streng Palladiaans stadspaleis met een voorhof aan Piccadilly, bleef hierbij bewaard, maar werd inwendig geheel verbouwd en opgedeeld in appartementen. Op de begane grond kwamen gemeenschappelijke voorzieningen voor de bewoners: een eetzaal, een bar en koude en warme baden. In de as van het huis werd een doorgang gemaakt vanaf het voorplein naar de tuin waarin twee parallelle bouwvolumes werden geplaatst, met eveneens appartementen. Om de doorgang mogelijk te maken, werd het spectaculaire trappenhuis in het hart van Chambers' ontwerp gesloopt. Aan de zijde van Piccadilly werden vier winkelpanden toegevoegd; aan de noordzijde langs Vigo Street werd een tweede toegang aangelegd, wederom geflankeerd door winkels, en door twee grotere woningen.

De nieuwe appartementen in de tuin, aangeduid als *sets*, volgden de eeuwenoude opzet van de *college rooms* in Oxford en Cambridge, en de *legal chambers* in de Inns of Court in Londen: centrale trappenhuisen met op drie verdiepingen aan beide zijden een appartement. Elk appartement bestaat uit een hal, een woonkamer en een slaapkamer aan de tuinzijde, en een derde kleine kamer als werk- of tweede slaapkamer. De trappenhuisen zijn bereikbaar via een midden in de tuin aangelegd, overkapt pad, genaamd de Rope Walk. In detaillering doet het sterk denken aan de Chinese *follies* die rond 1800 zeer in zwang waren. Een doorlopende gang in het souterrain verbindt alle trappenhuisen voor de bedienden. Naast bergingen bevinden zich hier keukens voor de onderste appartementen; op zolder liggen keukens en dienstruimten voor de bovenste appartementen.

Het complex is sinds 1802 nauwelijks veranderd, alleen de winkelpanden aan Piccadilly zijn rond 1900 vervangen door veel grotere bouwsels. Albany is tot op de dag van vandaag een zeer exclusief adres, waar pottenkijkers geweerd worden, en alles in dienst staat van de privacy van de bewoners. Tegenwoordig worden ook vrouwelijke bewoners toegelaten in dit excentrieke *upper middle class* bolwerk, maar kinderen zijn nog steeds niet gewenst. (dvg)

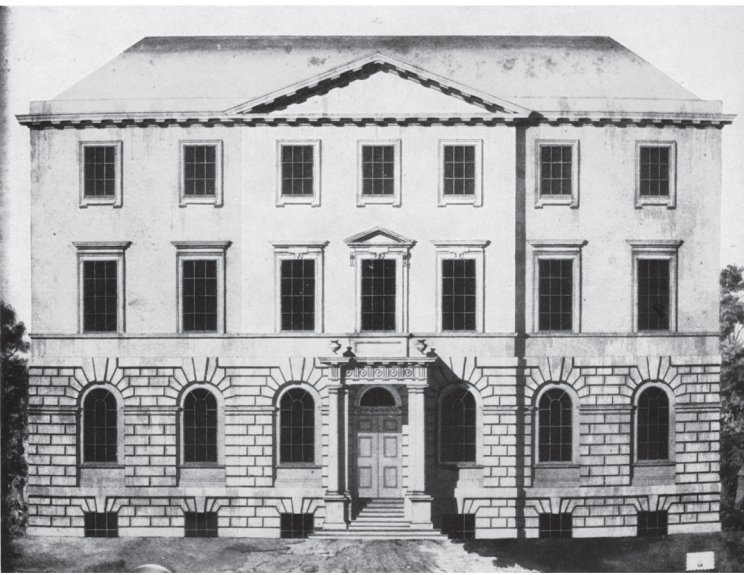
Since the radical renovation of the eighteenth-century Melbourne house on Piccadilly (London) into flats for single gentlemen in 1802, the complex, renamed Albany, has had a special reputation. It is an exclusive, desirable and, at the same time, somewhat infamous enclave in the heart of London, with a long list of famous inhabitants from the world of politics and culture.

Melbourne House was designed and built by William Chambers for Lord Melbourne from 1771 to 1775. Owing to financial problems, the owner sold the house to the Duke of York in 1792, who in turn had to do the same in 1800. Coutts, the banker that granted the mortgage on the house, went looking for a new, more profitable venture with builder and developer Copland. After earlier plans to build a new cross street with mansions on the building lot between Piccadilly and Vigo Street, or to redevelop the existing house to serve as a hotel, a plan was made with architect Henry Holland to realize an apartment complex.

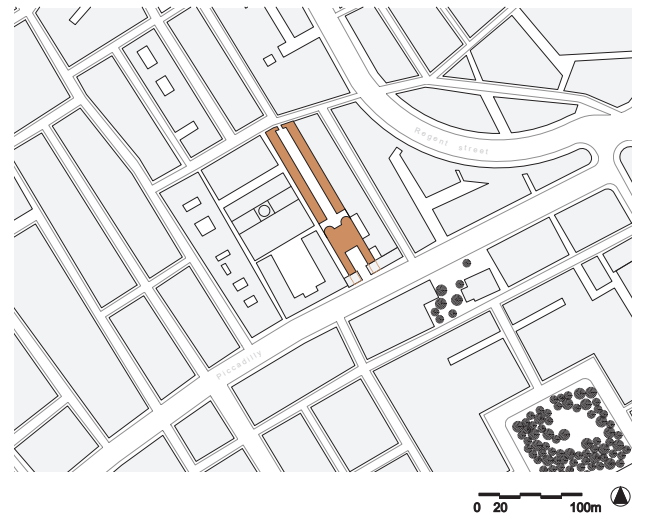
Melbourne House, a strict Palladian city palace with a front plaza on Piccadilly, was kept intact, but the interior was completely renovated and divided into apartments. The ground floor hosted community facilities for the residents: a dining hall, a bar and baths. A throughway was made in the axis of the house from the front plaza to the backyard, where two parallel building volumes were placed, also containing apartments. To make the throughway possible, the spectacular stairwell at the heart of Chambers' design was demolished. Four shops were added on the Piccadilly side; on the north side along Vigo Street a second entrance was made, again flanked by shops, and two larger residences were constructed.

The new apartments in the garden, referred to as 'sets', were built according to the centuries old setup of the college rooms in Oxford and Cambridge, and the legal chambers in the Inns of Court in London: central stairwells with an apartment on both sides for each floor. Each apartment consists of a hall, a living room and a bedroom on the side of the garden, and a third, small room that served as a study or second bedroom. The stairwells are accessible via a roofed path that runs through the middle of the garden, which is called the Rope Walk. Its details are strongly reminiscent of the Chinese follies that were very fashionable around the 1800s. A continuous corridor in the souterrain connects all stairwells for the servants. Apart from storage, this area also contains kitchens for the lowest apartments; the attic contains kitchens and service rooms for the upper apartments.

The complex has barely changed since 1802, other than the shops on Piccadilly, which were replaced with much larger buildings around 1900. Albany always has been and still is a very exclusive address, where busybodies are turned away and everything is focussed on the privacy of the residents. Nowadays, this eccentric upper-middle-class bastion does allow female residents, but children are still frowned upon. (dvg)



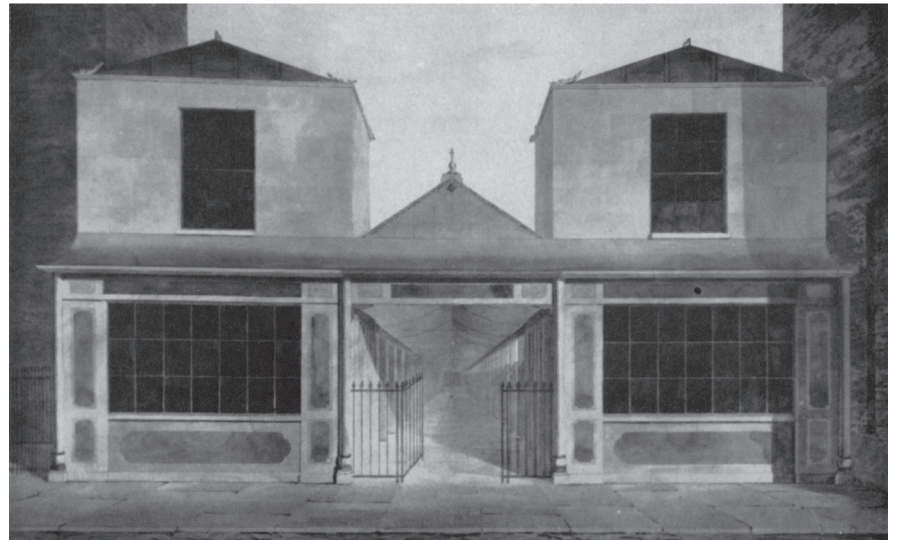
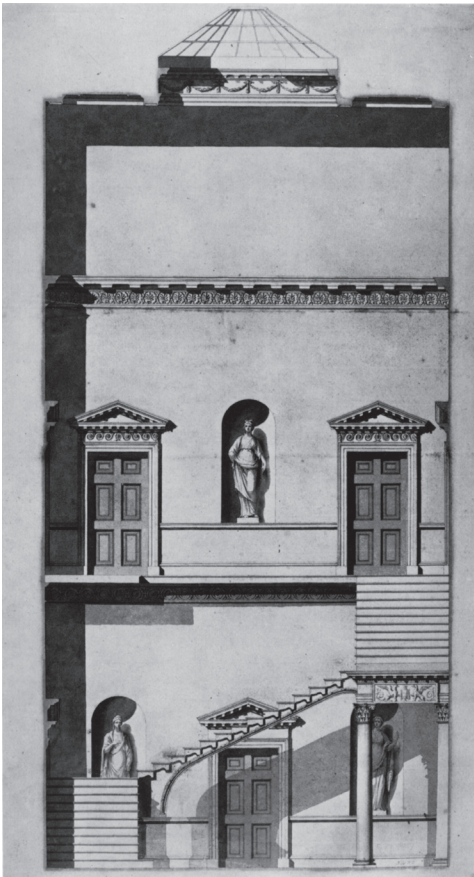
Melbourne House, voorgevel,
Sir William Chambers, ca. 1771
Melbourne House, façade,
Sir William Chambers, ca. 1771



Winkels ter flankering van de
entree aan Vigo Street, ontworpen
door Henry Holland, ca. 1810

Shops flanking the entrance on
Vigo Street, designed by Henry
Holland, ca. 1810

Het oorspronkelijke trappenhuis
in Melbourne House, verwijderd
door Henry Holland
Original staircase in Melbourne
House, removed by Henry Holland



Winkels aan weerszijden van de
entree aan Piccadilly, ontworpen
door Henry Holland, ca. 1810

Shops on either side of the
entrance on Piccadilly, designed
by Henry Holland, ca. 1810



Albany, gevel aan het voorplein, Piccadilly, 1966
Albany, façade on the forecourt, Piccadilly, 1966

Het lange overdekte tuinpad, bekend als 'Rope Walk', dat doorloopt tot Vigo Street
The elongated, covered garden path known as 'Rope Walk', ending in Vigo Street



De entree aan Vigo Street in 2016
Entrance on Vigo Street in 2016

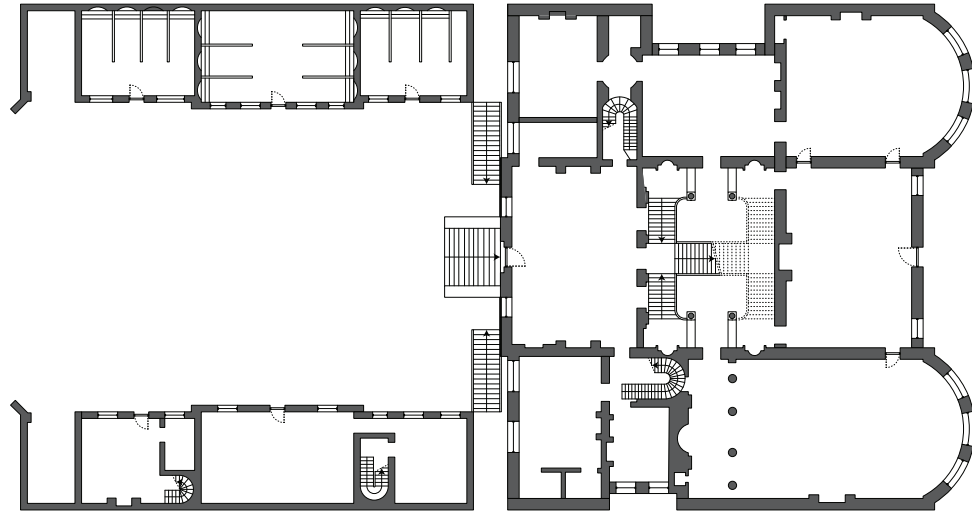


De entree aan Piccadilly in 2016
Entrance on Piccadilly in 2016



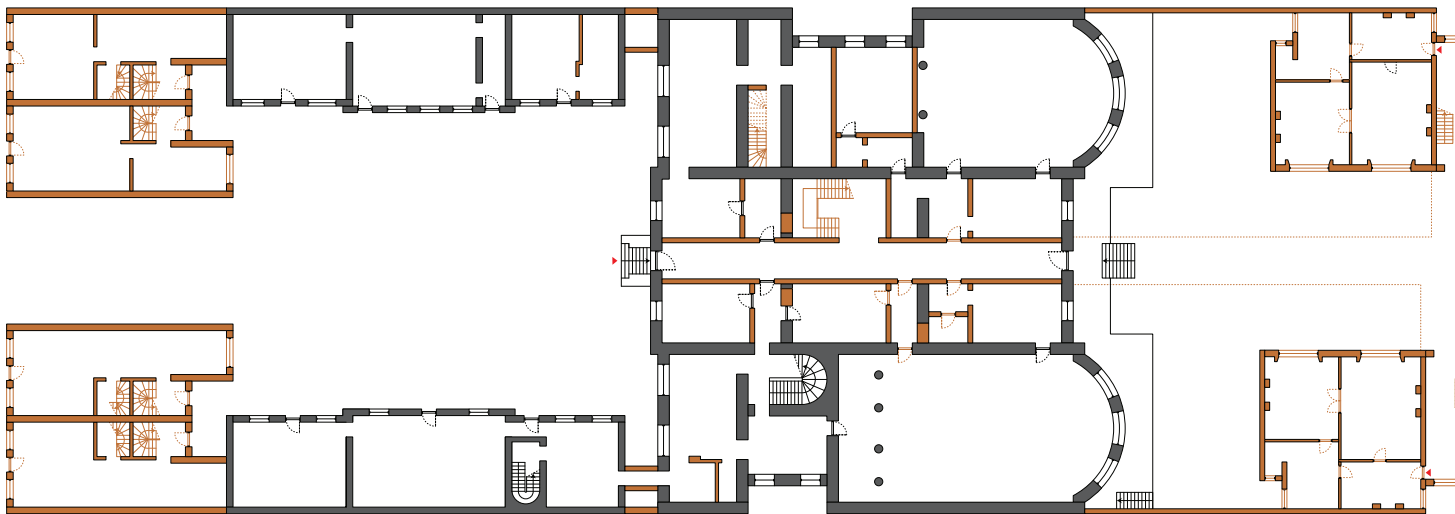
De winkeltjes aan Vigo Street, najaar 2016
Small shops along Vigo Street, autumn 2016



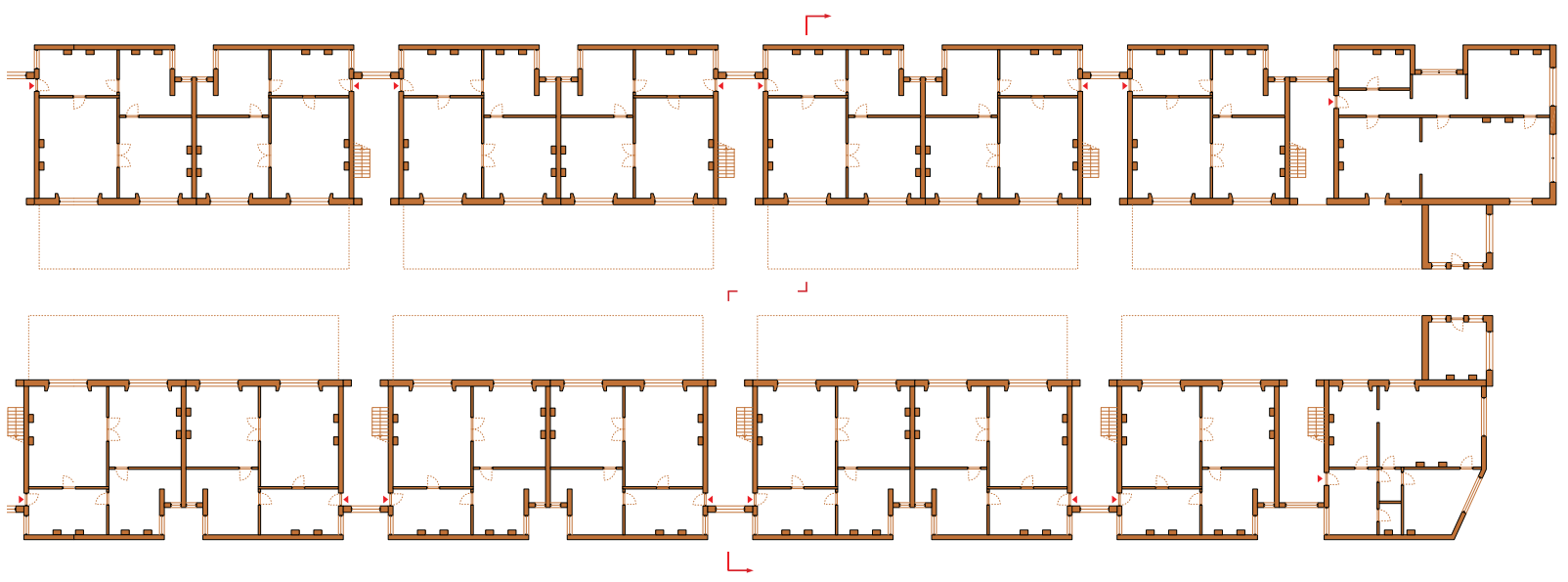


**Plattegrond begane grond
Melbourne House, Sir William
Chambers, 1771**
Ground floor plan Melbourne House,
Sir William Chambers, 1771

**Plattegrond begane grond Albany,
transformatie Henry Holland, 1802**
Ground floor plan Albany, trans-
formation Henry Holland, 1802



Doorsnede over de vrijgezellenflats aan weerszijden van 'Rope Walk'
Cross section of the bachelor pads on either side of the 'Rope Walk'





Zicht over het dak van 'Rope Walk' richting Melbourne House
View of the 'Rope Walk' roof towards Melbourne House

'Rope Walk' met entree naar de appartementen
'Rope Walk' with the entrance to the apartments





Interieur van enkele appartementen, zoals gepubliceerd in *The New York Times Style Magazine*, april 2013
 Interiors of various apartments as published in *The New York Times Style Magazine*, April 2013

Doorsnede over een appartement
 Cross section of an apartment

