

# Wohnzimmereinrichtung

Berlijn/Berlin (DE)

Hendrik Petrus Berlage

**Woon-/eetkamer/Living/dining room:** opstelling voor de tentoonstelling 'Moderne Wohnräume' in het warenhuis Wertheim, Berlijn, 1905 / installation for the exhibition 'Moderne Wohnräume' in the Wertheim department store, Berlin, 1905

**Initiatief/Initiative:** warenhuis Wertheim, Berlijn / Wertheim department store, Berlin

**Vloeroppervlak/Floor area:** c. 20 m<sup>2</sup>  
**Materialen en kleuren/Materials and colours:** *Wanden:* behangen (blauw en geel), fries en kroonlijst met geel ornament op blauw; *Plafond:* blauw geschilderd met gele decoratie; *Vloer:* houten parket, tapijt (blauw met geel patroon) / *Walls:* wallpaper (blue and yellow), frieze and cornice with yellow ornament on blue; *Ceiling:* painted blue with yellow decoration; *Floor:* wood parquet, carpet (blue with yellow pattern)

**Meubilair/Furniture:** alle meubilair gemaakt van ongeverfd, licht eikenhout; stoffering van donker leer. Eettafel met vier stoelen en een bank, twee kasten, een fauteuil, twee extra stoelen, een bureau en een stoel, vier wandlampen, een kandelaar (Berlage) / all furniture made of unpainted, light oak; chairs and bench upholstered in dark leather. Dining table with 4 chairs and a bench, 2 cupboards, 1 armchair, 2 extra chairs, 1 desk and 1 chair, 4 wall lights, 1 candelabrum (Berlage)

**Tentoonstelling/Exhibition:** Berlijn/Berlin, 1905

**Bronnen/Sources:**

Prof. Curt Stoeving en/and Emil Högg, 'Neue Wohn Räume, neues Kunstgewerbe, dem Hause eigen, nach Entwürfen von Künstlern unter Leitung von Prof. Curt Stoeving', in: *Deutsche Kunst und Decoratie und Dekoration: Illustrierte Monatshefte für Moderne Malerei, Plastik, Architektur, Wohnungskunst und künstlerisches Frauen-Arbeiten*, nr./no. 16 (1905), 643-699.

H.P. Berlage, *Over Stijl in bouw- en meubelkunst* (Rotterdam: W.L. & J. Brusse, 1917).

Titus M. Eliëns, *H.P. Berlage (1856-1934): Ontwerpen voor het interieur* (Zwolle, Den Haag/The Hague: Waanders Uitgevers, Gemeentemuseum Den Haag, 1998).

Yvonne Brentjens, *Rechte Stoelen, rechtschapen burgers: Wonen volgens 't Binnenhuis (1900-1929)* (Zwolle: Wbooks, 2011).

Opstelling woon- en eetkamer in warenhuis Wertheim, 1905

Living and dining room arrangement in the Wertheim department store, 1905



In april 1905 opende warenhuis A. Wertheim zijn tweede tentoonstelling van 'Moderne Wohnräume' ter vervanging van de vorige permanente tentoonstelling uit 1902. Een van de 16 deelnemende architecten was de Nederlandse architect Hendrik Petrus Berlage, die een woon-/eetkamer had ontworpen.

Berlage heeft zich vanaf het einde van de negentiende eeuw intensief bezig gehouden met het woninginterieur. Zo heeft hij van verschillende villa's het interieur ontworpen, waarbij de villa Henny (1898) in Den Haag de bekendste is. Maar daarnaast was Berlage ook betrokken bij de oprichting van 't Binnenhuis, een verkooplokaal voor kunstnijverheid in Amsterdam dat een Amsterdams, maar vooral ook 'Hollands' antwoord moest zijn op een populaire, in Art Nouveau gespecialiseerde winkel in Den Haag. Verder publiceerde hij over meubelontwerp en het interieur, en ontwierp ook een aantal interieurs voor tentoonstellingen, zoals een eetkamerameublement voor de 'Eerste internationale tentoonstelling voor de decoratieve kunst' in Turijn (1902) en een ander ameublement voor een expositie van *Architectura et Amicitia* in het Stedelijk Museum te Amsterdam (1905). Het meest opvallend aan zijn meubelontwerpen is zijn voortdurende onderzoek naar de tektoniek van de stoel, waarbij de schuin geplaatste rugleuning op verschillende manieren verbonden wordt met de rechte stoelpoten. Gottfried Semper, en vooral diens verwijzing naar de Egyptische 'oerstool', wordt door Berlage expliciet aangehaald.

De woonkamer voor Wertheim bevatte meerdere meubelstukken: het middelpunt was een eetkamerameublement, bestaande uit een bank en drie stoelen rondom een lange tafel, op een blauw tapijt met daarop een siermotief, vergelijkbaar met het ornament dat op het fries was toegepast. Een secretaire was orthogonaal bij een tweede raam geplaatst en vormde zo een ruimte om te zitten en te studeren. Bij de tegenoverliggende muur stond een fauteuil in een hoek bij een betegelde schoorsteen. De kamer was uitgerust met twee grote kasten met gesloten en open delen waarin plaats was voor boeken en keramiek.

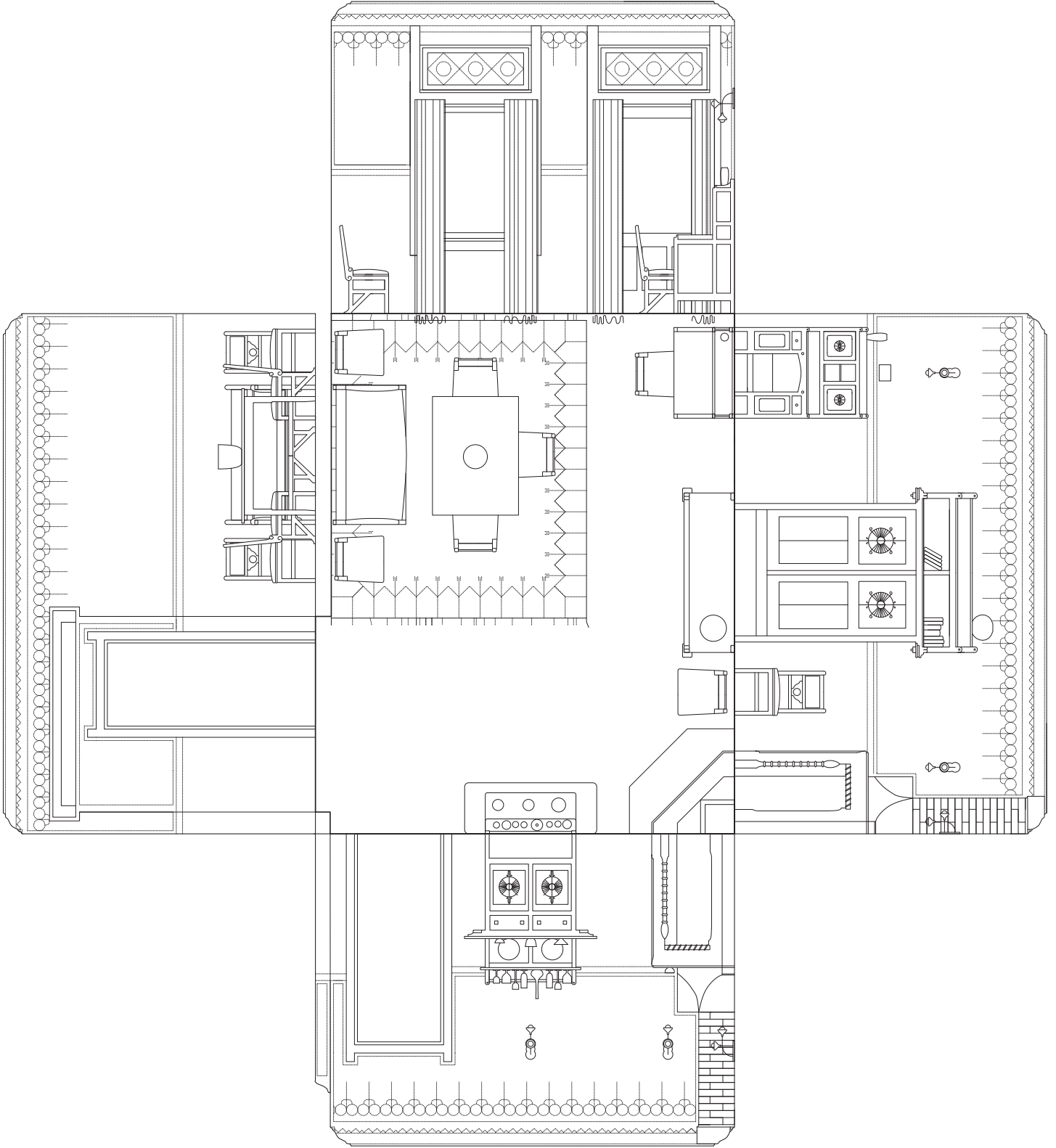
Berlage's woon-/eetkamer werd door het publiek en de critici niet enthousiast ontvangen: zijn fusie van functies – een eetkamer (het zitgedeelte) met woonkamerelementen (schoorsteen) en studieruimte – was kennelijk een bij het Duitse publiek tamelijk onbekend concept. Dit ongebruikelijke ontwerp werd toegeschreven aan een vermeende Nederlandse traditie. Uit de kritiek en discussie bleek verder dat de kamer niet zo goed werd ontvangen als anderen vanwege zijn 'zonderlinge uiterlijk', dat blijkbaar veroorzaakt werd door Berlage's 'abstracte, bijna gotisch geconstrueerde' licht eiken meubels en het gebruik van blauwe en gele muurverf – ook een vrij onbekende en ongebruikelijke combinatie voor Duitse bezoekers. (jh/jz)

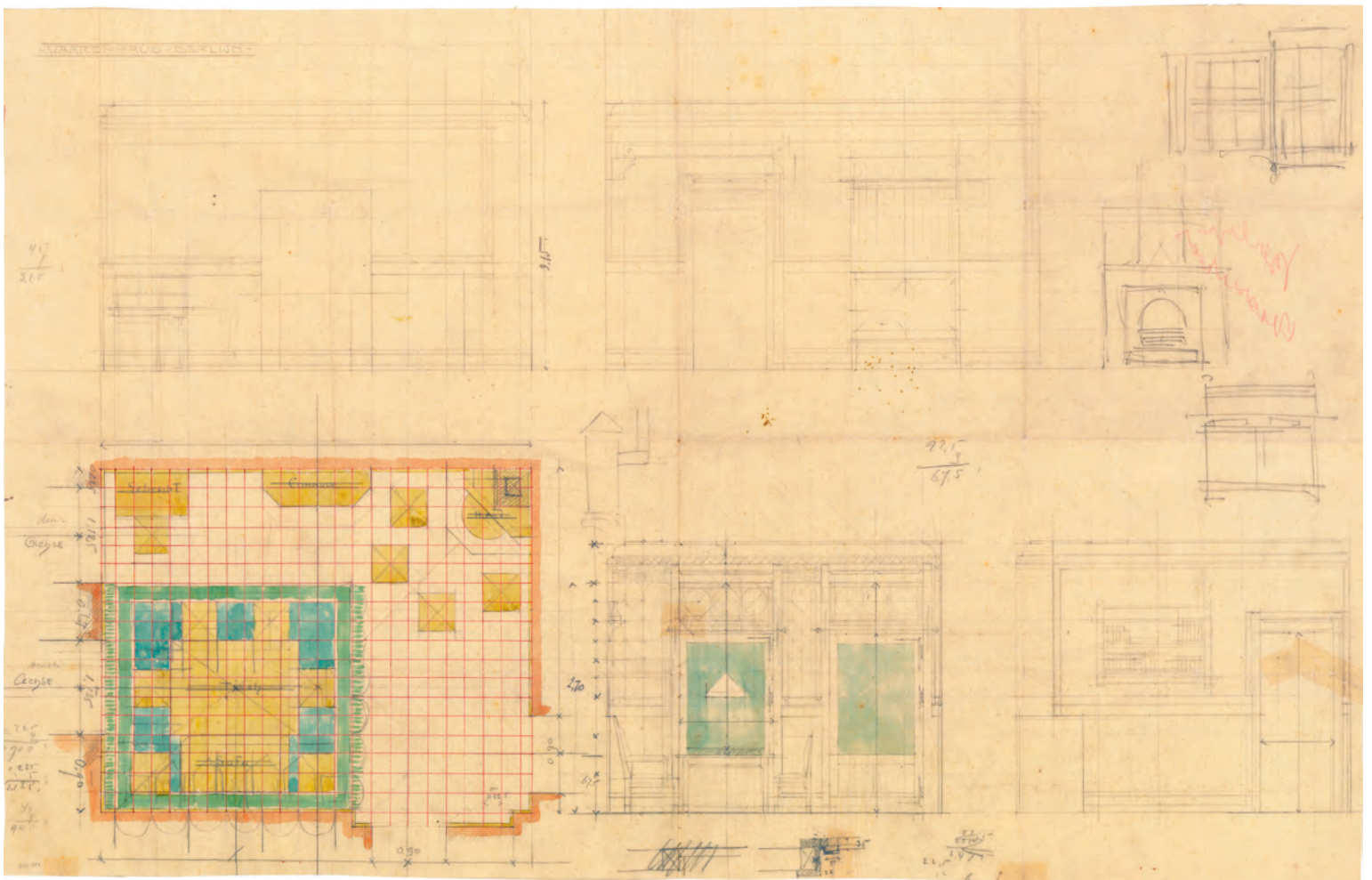
In April 1905, the department store A. Wertheim opened their second exhibition of 'Moderne Wohnräume', replacing the previous permanent exhibition from 1902. Among the 16 participating architects was Dutch architect Hendrik Petrus Berlage, who designed a living/dining room.

Since the end of the nineteenth century, Berlage had been very involved in interior design. For example, he designed the interiors of several villas; the best-known of these is Villa Henny (1898) in The Hague. But he was also involved in the creation of *'t Binnenhuis*, a store in Amsterdam that sold local handicrafts; it was meant to be an 'Amsterdam' answer, but even more so a 'Dutch' answer, to a popular shop in The Hague that specialized in Art Nouveau. Berlage also published on furniture design and interiors, and designed a number of interiors for exhibitions, such as a dining room set for the 'First International Exposition of Decorative Arts' in Turin in 1902, and another suite of furniture for the *Architectura et Amicitia* exhibition in Amsterdam's Stedelijk Museum in 1905. What strikes most in his furniture designs is his ongoing investigation into the tectonics of the chair, whereby the angled backrest is connected in various ways to the straight legs of the chair. Berlage explicitly cites Gottfried Semper, particularly his reference to the Egyptian 'proto-chair'.

The living room for Wertheim featured several furnishings, with the centrepiece being a seating group consisting of a bench and three chairs around a long table on a blue carpet that showed an ornamental motif, similar to the one used on the wall frieze. A davenport was placed orthogonally to a second window, forming a unit as a space to sit and study. On the opposite wall, an armchair was positioned next to a tile-clad chimney. The room was equipped with two big cupboards with closed and opened parts, offering space for books and ceramics.

The reception of Berlage's living/dining room by the audience and critics was unenthusiastic, as Berlage's fusion of functions – a dining room with living room elements and a study corner – was an unfamiliar concept to the German audience. This unusual design was traced back to an alleged Dutch tradition. The critique and discussion indicated that the room was not received as well as others because of its 'foreign appearance', which was apparently caused by Berlage's 'abstract, almost gothic construction' of the light oak furniture, and the use of blue and yellow on the walls – again a rather unknown and unusual combination in Germany. (jh/jz)





**Schets van plattegrond en wanden  
met ontwerpraster**

Sketch of floor plan and elevations with  
design grid

**Haard en dressoir**  
Fireplace and dresser



**Kast**  
Cabinet



**Schrijftafel met stoel en wandlamp**  
Writing desk with chair and wall lamp

