

Tema Manhean

Tema (GH)

Jane Drew & Maxwell Fry

Tema Manhean: Fishing Harbour Road, Tema New Town, Tema, Ghana
Ontwerp/Design: Edwin Maxwell Fry & Jane Drew
Opdrachtgever/Client: Ministry of Housing and Town Planning & Tema Development Corporation (T.D.C.)
Initiatief-oplevering/Initiative completion: 1952-1960
Aantal woningen/Number of dwellings: 408 Type A & B,
 100 uitbreidingsgebied/extension area, 29 zinken hutten/zinc huts, 537 totaal/in total

Aantal bewoners/Number of inhabitants: Het ontwerp was bedoeld voor ca. 4.000 inwoners (1952). Tijdens de verhuizing van het dorp (1959) was de populatie echter al gegroeid tot 12.000 mensen/ The design was made for approximately 4,000 inhabitants (1952). By the time the village was relocated (1959) the population had grown to around 12,000
Voorzieningen/Amenities: begraafplaats, middelbare school, basisschool, markt, winkels, politiebureau/ cemetery, secondary school, primary school, market, shops, police station

Bronnen/Sources:
 A.E.S. Alcock, 'A New Town in the Gold Coast', *Town and Country Planning* (januari/January 1955), 51-55
 E.C. Kirchherr, 'Tema 1951-1962: The Evolution of a Planned City in West Africa', *Urban Studies*, jrg./vol. 5 (1968) nr./no. 2, 207-217
 G.W. Amarteifio, D.A.P. Butcher en D. Whitham, *Tema Manhean, A Study of Resettlement* (Accra: Ghana Universities Press, 1966)
 Keith Jopp, *Tema. Ghana's New Town and Harbour* (Accra: Ministry of Information, 1961)

M. Provoost, 'Exporting New Towns. The Welfare State in Africa', in: M. Swenarton, T. Avermaete en/and D. van den Heuvel (red./eds.), *Architecture and the Welfare State* (New York: Routledge 2014), 277-297



Woningen in het uitbreidingsgebied, 2007
 Dwellings in the extension area, 2007

In 1952, een jaar nadat Kwame Nkrumah de eerste premier werd van wat indertijd de Britse kolonie Goudkust was (nu Ghana), werd in het kader van het ambitieuze Volta River Project besloten een splinternieuwe haven aan te leggen.¹ Voor de verplaatsing van Tema, een klein vissersdorp dat de nieuwe ontwikkeling in de weg stond, werd het Britse architectenbureau van Maxwell Fry, Jane Drew en Denys Lasdun in de arm genomen.

Hoewel er een ontwerp lag voor een nieuwe stad op de plaats van het te slopen dorp, werd besloten de dorpingen niet onder te brengen in deze nieuwe stad. In plaats daarvan werd er een afzonderlijke nederzetting ontworpen, Tema Manhean, waar de dorpingen met behoud van hun eigen identiteit in een verbeterde leefomgeving zouden wonen. Deze beslissing veroorzaakte een ernstig dilemma: de stam werd er omwille van zijn authenticiteit toe veroordeeld een traditionele enclave te blijven, terwijl in het naburige Tema (p. 194) de zo aantrekkelijke, moderne vooruitgang werd uitgerold.

Fry en Drew ontwikkelden in samenwerking met de Afrikaanse stamhoofden een sociale, op participatie gebaseerde, praktische benadering. In het oude Tema brachten ze de ruimtelijke en sociale structuur van het bestaande vissersdorp in kaart en onderzochten ze de culturele tradities van het dorp. Het met de verhuizing van de dorpingen samenhangende proces was des te opvallender, omdat het een mate van bewonersparticipatie impliceerde, die indertijd zelfs in Europa ongekend was. De grootste problemen die de architecten ondervonden, hadden te maken met de machtsverhoudingen in het dorp en de tegengestelde belangen van bewoners, en met discussies over identiteit, respect, individuele versus collectieve belangen, de maatschappelijke structuur en, niet te vergeten, met geld. Het kostte zeven jaar en een paar bulldozers om de hele gemeenschap ervan te overtuigen te verhuizen.

Nadat een eerste plan door de dorpingen was verworpen, ontwierpen Fry en Drew het nieuwe dorp op basis van het hiërarchische organisatiemodel van een Engelse New Town. Het bestond uit vier wijken en een centrale ruimte; functies werden gezoneerd. Alle instellingen van de moderne verzorgingsstaat bevonden zich in het centrum: de scholen, winkels, marktpleinen, maar ook het paleis van het stamhoofd en een visrokerij. De woningen waren ontworpen om de traditionele manier van samenleven in uitgebreide gezinnen mogelijk te maken. De plattegrond was flexibel, zodat de bewoners het aantal kamers zelf konden vergroten. De woningen bestonden uit een reeks zich herhalende standaardmodellen van ronde, rechthoekige, ruitvormige en ster-vormige *compounds*. Centraal in de wijk lagen collectieve sanitairblokken met toiletten, die werden gedeeld door twee of drie *compounds* (160-600 mensen). Het oorspronkelijke ontwerp van de woningen, waarvan een prototype was gebouwd, voorzag in een plat dak. Omdat de dorpingen zoiets 'alleen geschikt voor duiven' vonden, en niet waardig genoeg, werd het ontwerp in plaats daarvan voorzien van schuine daken.

Fry en Drew verbeterden de basisvoorwaarden voor de watervoorziening, de plekken om te wassen en te koken, de opslagruimten, latrines en voor de hygiëne. Ze respecteerden tevens de traditionele familiestructuren en leefgewoonten door sociale elementen zoals de veranda in het ontwerp op te nemen. Ze probeerden tevergeefs de inheemse bouwtradities in ere te houden: de huizen werden opgetrokken uit blokken zandbeton met staalgolfplaten daken. Ook al was het dorp met

In 1952, a year after Kwame Nkrumah became the first Prime Minister of what was then the British colony of the Gold Coast (now Ghana), the decision was made to build a brand-new harbour as part of the ambitious Volta River Project.¹ For the relocation of Tema, a small fishing village that stood in the way of the new development, the English office of Maxwell Fry, Jane Drew and Denys Lasdun was engaged.

Although there was a plan for a whole new city to be built on the site of the demolished village, it was decided not to incorporate the villagers in this new city. Instead, a separate settlement was designed (Tema Manhean) so that the villagers could keep their own identity while still improving their living environment. This decision caused a serious dilemma: because of its authenticity the tribe was condemned to remain an enclave of traditional living, while next door in the new Tema (p. 194) modern progress unfolded in all its attractiveness.

Fry and Drew developed a social and participatory hands-on approach, working in cooperation with the African chiefs. In Old Tema, they started mapping the existing fishing village spatially and socially, and examined the cultural traditions and the social structure. The process initiated for the resettlement of the villagers was remarkable, since it involved participation of the residents to a degree uncommon at that time, even in Europe. The main problems the architects encountered had to do with the power structure within the village and conflicting interests of residents, as well as discussions about identity, respect, individual versus collective interests, social structure and last but not least, money. It took seven years and some bulldozers to convince the whole community to move.

After an initial plan, which was rejected by the villagers, Fry and Drew designed the new village based on the hierarchical organization model of an English New Town. It consisted of four neighbourhoods and one central area; functions were zoned. All the institutions of the 'modern welfare state' were placed in the centre: the schools, shops and a market-place, as well as the chief's palace and a fish smoking area. The houses were designed to accommodate traditional compound-style living with extended families. Their layout was flexible, so families could enlarge the number of rooms themselves. The houses consisted of a series of repeating standard types of circular, rectangular, diamond and star shaped compounds. A sanitary block with toilets, centrally located in the neighbourhood, was shared by two or three compounds (160-600 people). The original design of the houses, of which a prototype had been built, contained a flat roof. Since the villagers deemed this to be 'only fit for pigeons' and not dignified enough, the design was changed into pitched roofs.

While improving the basic conditions of water supply, washing, cooking, storage, latrines and hygiene, Fry and Drew also respected the traditional family structures and dwelling habits by including social elements like the veranda. In vain they tried to maintain the indigenous building traditions; the houses were constructed in sandcrete blocks and corrugated steel roofs. However sensitive, the rather formal design of the village was not suited to all Ghanaian habits: for instance, the running of a small shop out of one's home. Fry and Drew basically designed four living quarters, but local culture could not be denied: small shops popped up everywhere, right from the start. The inhabitants were also disappointed by their 'authentic' living – the houses in Tema Manhean were just as expensive as those built in Tema, but as in traditional African villages, they lacked electricity and in-house bathrooms and running water.

By now, Fry and Drew's creation has become a slum. The choice to respect Tema village as an autonomous entity

veel zorg ontworpen, het nogal formele ontwerp was niet geschikt voor alle Ghanese gebruiken, bijvoorbeeld het uitbaten van een winkeltje aan huis. Fry en Drew hadden in wezen vier woonwijken ontworpen, maar de lokale cultuur viel niet te onderdrukken: vanaf het aller-eerste begin verrezen er her en der winkeltjes. Ook vonden de bewoners het 'authentieke' wonen nogal teleurstellend: de woningen in Tema Manhean waren net zo duur als die in Tema, maar ze beschikten – net als woningen in traditionele Afrikaanse dorpen – niet over elektriciteit, badkamers binnenshuis en stromend water.

Tegenwoordig is de creatie van Fry en Drew een sloppenwijk. De beslissing om het dorp Tema te respecteren als een autonome entiteit om de identiteit van de dorpingen te beschermen, heeft het gebied in een getto veranderd: de woonomstandigheden zijn er slechter, en de woningen en voorzieningen goedkoper en minder aantrekkelijk dan die in Tema. De oorspronkelijke woningen zijn nog nauwelijks terug te vinden tussen de vele uitbreidingen en 'illegale' bouwwerken die er tussen, boven en rondom zijn opgetrokken. Het is een arme, vervuilde, door de industrie in het nauw gedreven wijk die met verlangen naar het naburige Tema kijkt, waar alles beter lijkt – en veelbelovender. (mp)

- 1 Het Volta River Project behelsde de bouw van een aluminiumsmelter in Tema, een enorme dam in de rivier de Volta (de huidige Akosombodam) en een stelsel van elektriciteitsleidingen dat heel zuidelijk Ghana zou bestrijken.

to safeguard the identity of the villagers has made the area into a ghetto: living circumstances are worse, housing and amenities are cheaper and less attractive than in Tema. The original houses are hardly recognizable between the many extensions and 'illegal' buildings erected between, above and around them. It is a poor, polluted area, surrounded by industry, that looks longingly at its next-door neighbour Tema, where everything seems better and more hopeful.(mp)

- 1 The Volta River Project included the building of an aluminium smelter in Tema, a huge dam in the Volta River (now: Akosombodam) and a network of power lines installed throughout southern Ghana.

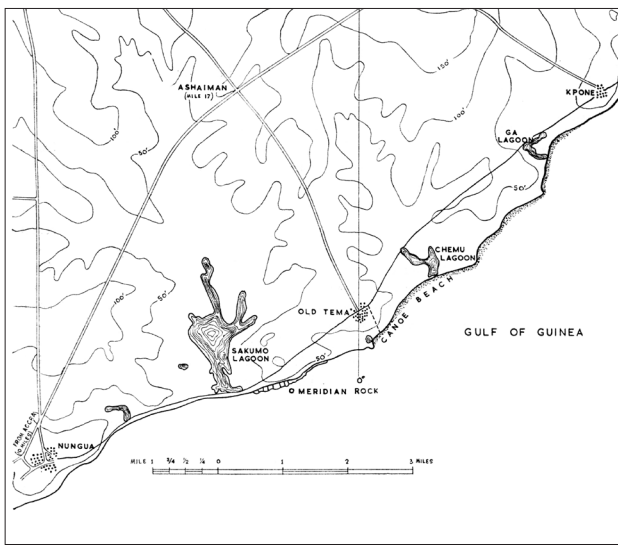


Locatie van Tema Manhean nabij
Tema New Town
Location of Tema Manhean near
Tema New Town

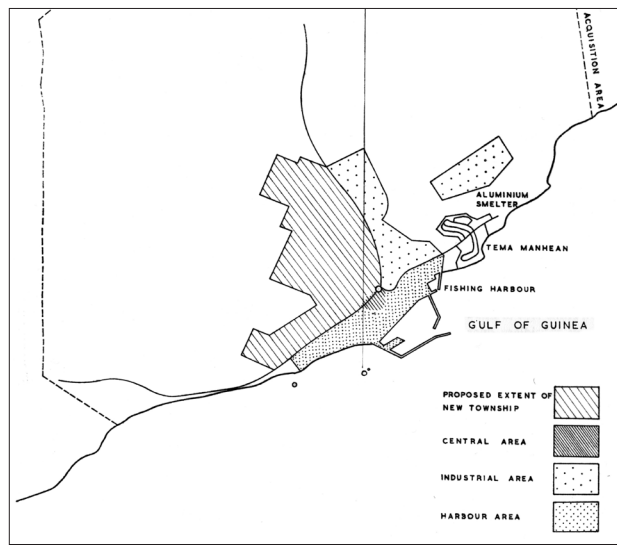
Vissershaven van Tema Manhean met de aluminiumsmelter van de Volta Aluminium Company (Volca) op de achtergrond, 2007

Fishing harbour of Tema Manhean with the aluminium smelter of the Volta Aluminum Company (Volca) in the background, 2007

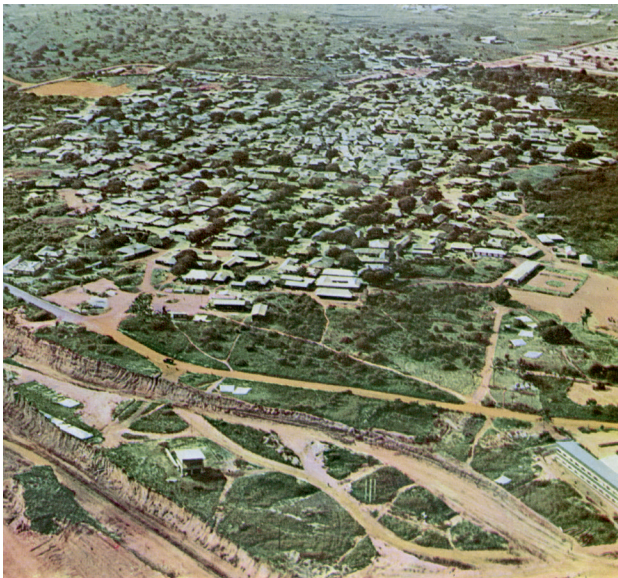




Het oude Tema en de twee lagunes
Old Tema and the two lagoons



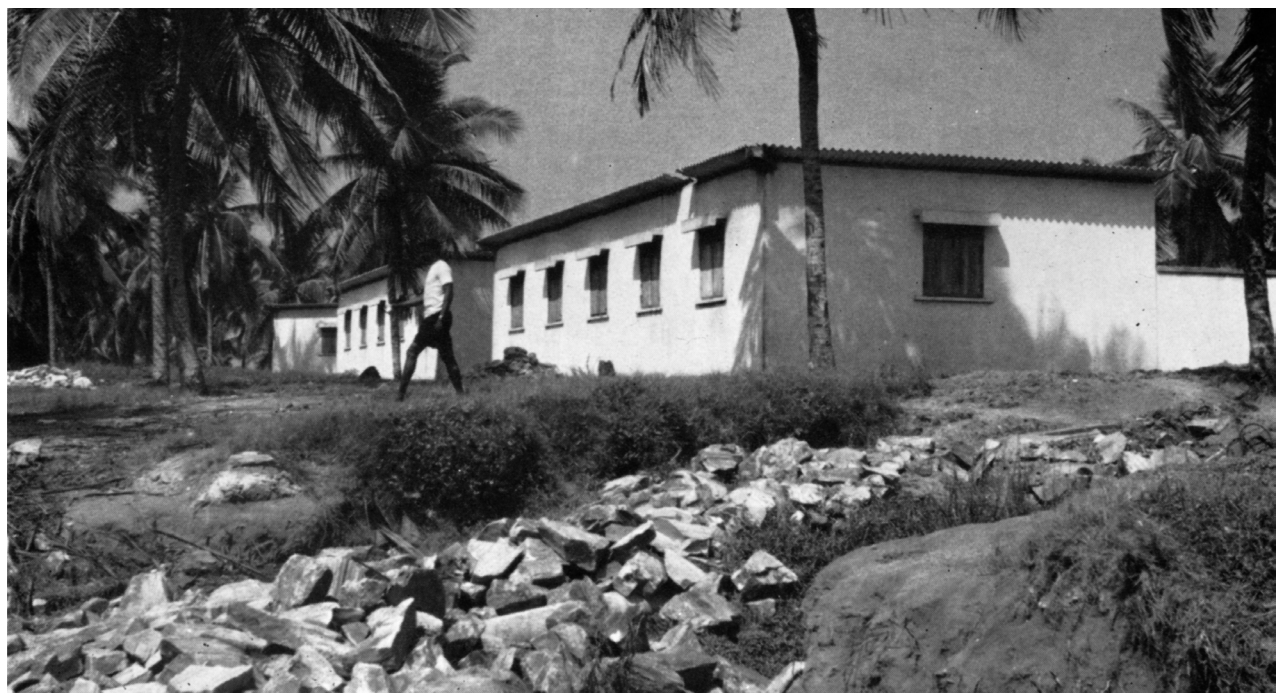
Voorstel voor de nieuwe ontwikkeling en herhuisvesting van het oude dorp Tema
Proposal for the new development and the resettlement of old Tema



Het oude dorp Tema
Old Tema



Plattegrond van het oude dorp Tema met daarop aangegeven de bezetting van de compounds (mannen, vrouwen, gemengd)
Plan of the old village Tema with mapping of the occupation of compounds (male, female, mixed)



Prototype woningen
The prototype houses

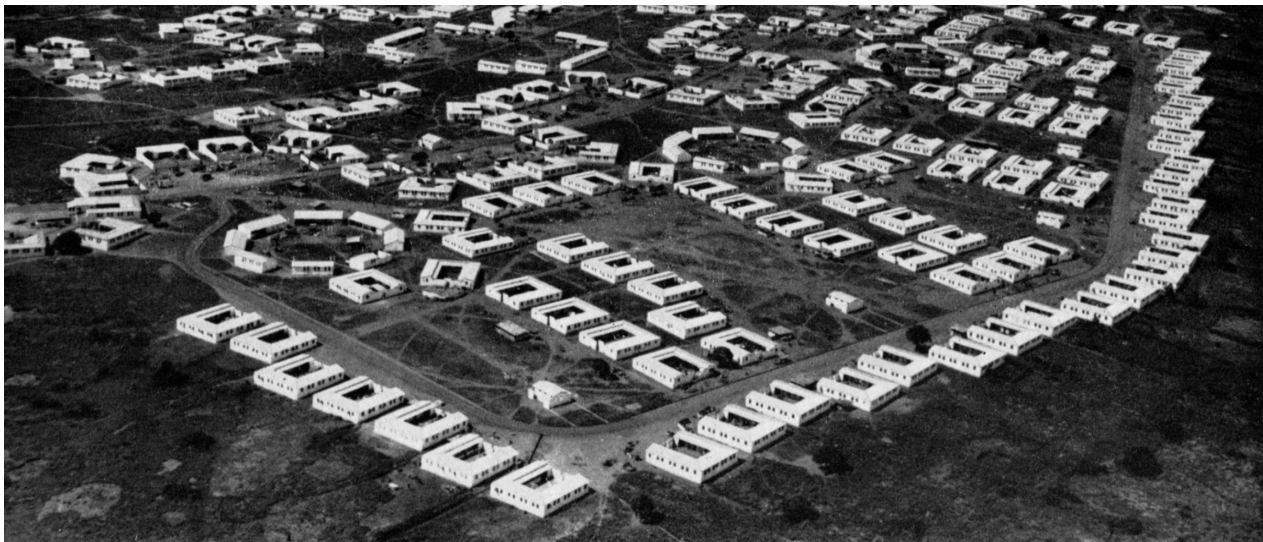
Tema Manhean in 1966. Het uitbreidingsgebied (a) hoort niet bij het plan van Fry & Drew. Deze woningen werden ontworpen door het architectenbureau van de Tema Development Corporation (T.D.C.)

Tema Manhean in 1966. The extension area (a) is not part of the Fry & Drew scheme. These houses were designed by the Architects Department of the Tema Development Corporation (T.D.C.)

- 1 begraafplaats/cemetery
- 2 middelbare school/
high school
- 3 basisschool/primary school
- 4 markt/market
- 5 winkels/shops
- 6 politiebureau/police station

- a uitbreidingsgebied/
extension area
- b golfplaten hutten/zinc huts
- c Awudung
- d Ablewonkor
- e Ashamang
- f Aboitswe





Luchtfoto van het uitbreidingsgebied
Aerial view of the extension area

Strand van Awudung, 1966
Beach in Awudung, 1966

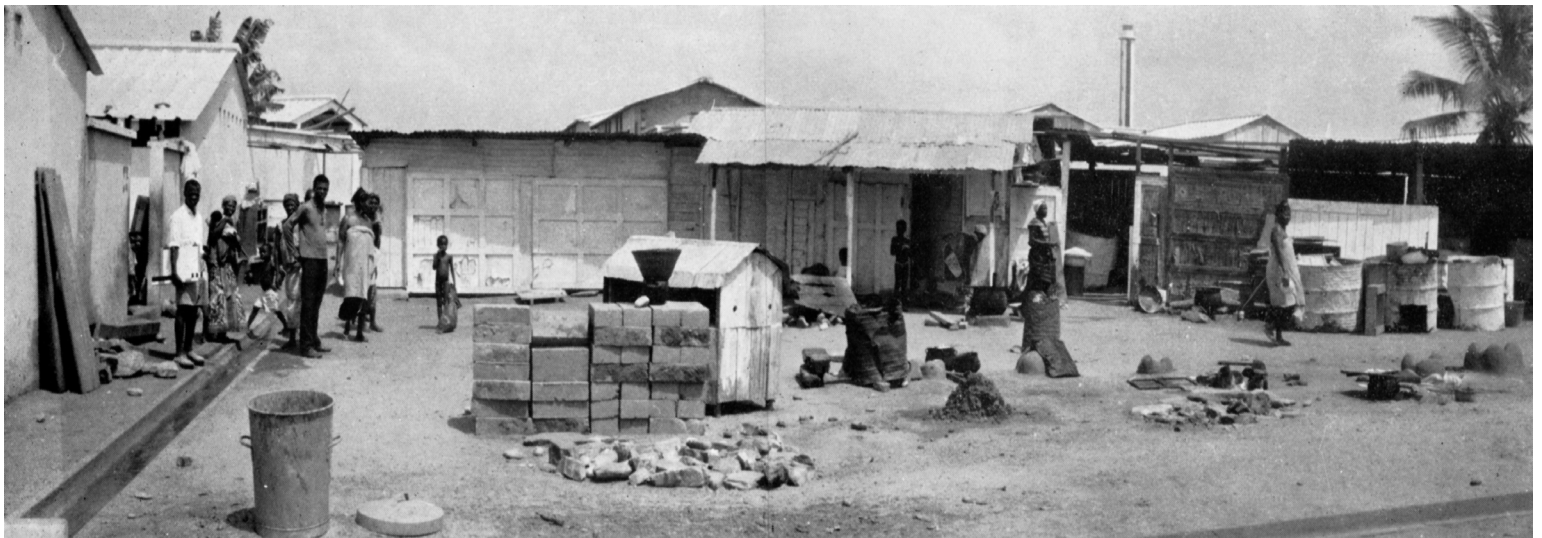


De 'Zinc Huts' werden in 1959 gebouwd als noodwoningen. In 1964 werden ze nog steeds bewoond en nu zijn ze onderdeel van de krottenwijken van het dorp. The 'Zinc Huts'. Built as emergency accommodation in 1959, these houses were still occupied in 1964. Nowadays these huts are part of the slums in the village.

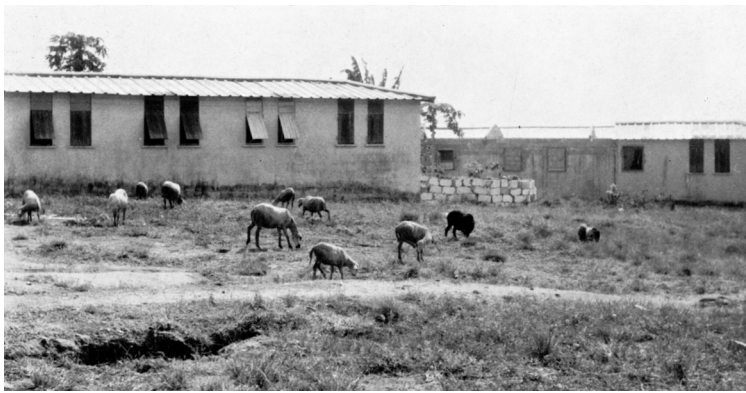


Erosie van het strand van Awudung. De Tema Development Company plaatste stenen in een poging de palmbomen en huizen te beschermen, 1966. Erosion on the beach in Awudung. Stones have been placed by the Tema Development Company in an effort to protect the palms and houses, 1966.

Tijdelijke bouwsels pal voor een huis met 13 kamers in Awudung, 1966
Temporal structures in front of a 13-room house in Awudung, 1966

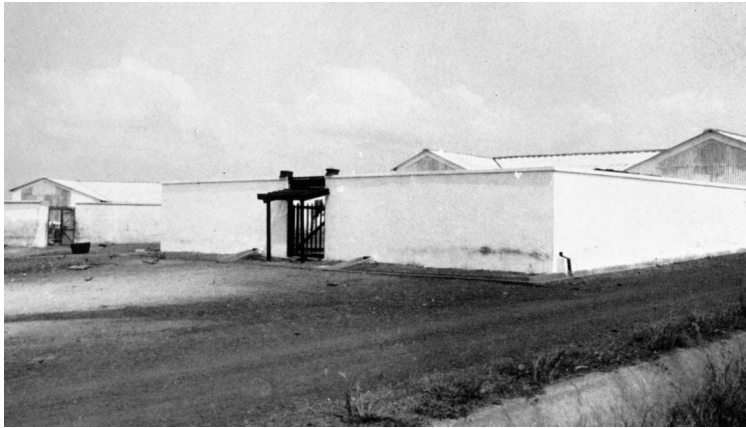






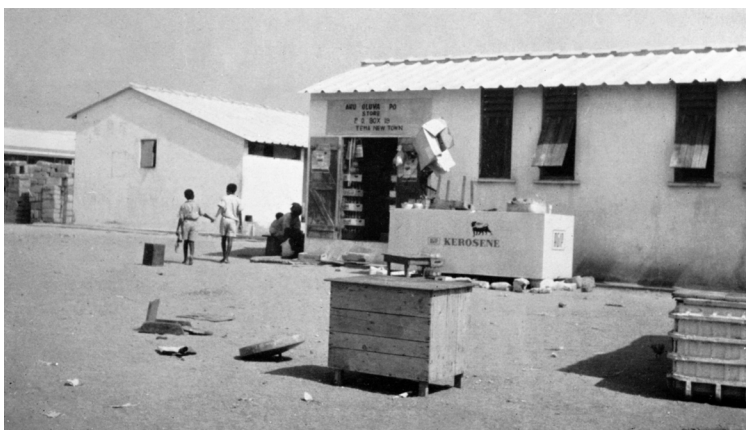
Een type A *compound* woning, 1966
Type A compound dwellings, 1966

Type B woningen met een toegevoegde muur op de veranda, 1966
Type B dwelling with an added wall on the veranda, 1966

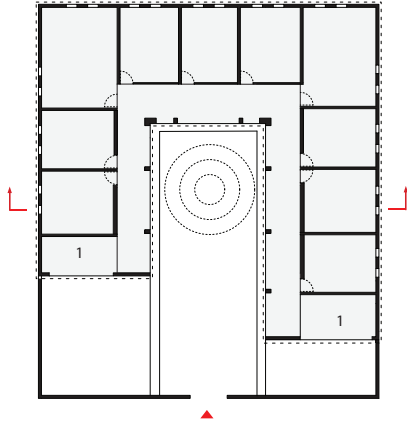
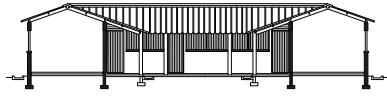


Bewoners voegden een poort toe aan een type A *compound* woning, 1966
Inhabitants added a gate to a Type A compound dwelling, 1966

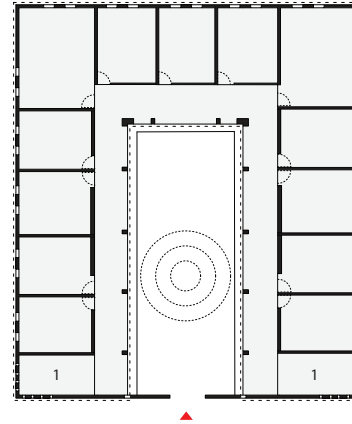
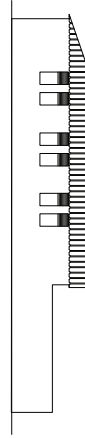
Tema Manhean vlak na voltooiing
Tema Manhean just after completion



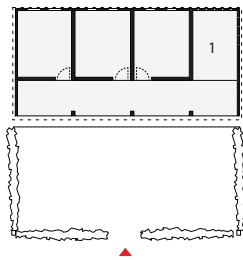
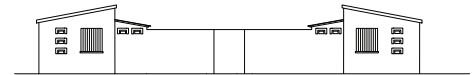
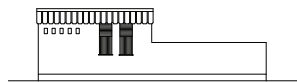
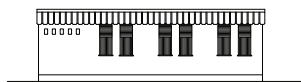
Een keuken van een type A *compound* woning werd verbouwd tot winkel, 1966
A kitchen of a Type A compound converted into a shop, 1966



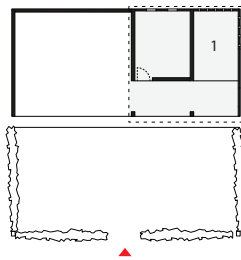
Type A compound woning (7 kamers)
Type A compound (7 rooms)



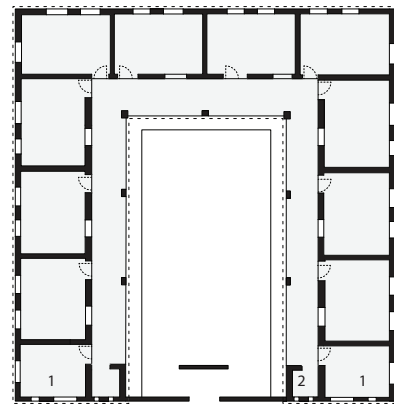
Type A compound woning (13 kamers)
Type A compound (13 rooms)



Type B compound woning (3 kamers)
Type B compound (3 rooms)



Type B compound woning (1 kamer)
Type B compound (1 room)



**Compound woning in uitbreidings-
gebied (10 kamers)**
Compound dwelling in extensions
area (10 rooms)





Achterkant van een type A *compound* woning, 2007
Back of a Type A compound, 2007



Entree van een type A *compound* woning, 2007
Entrance of a Type A compound, 2007

Het dorp is verdicht met informele bouwsels, 2007
The village has been densified with informal structures, 2007

Binnenplaats van een type A *compound* woning, 2007
Courtyard of a Type A compound, 2007



Compound in het uitbreidingsgebied, 2007
Compound in the extension area, 2007



Achterkant van een type A *compound* woning, 2007
Back of a Type A compound, 2007