

Poblado Dirigido de Entrevías Madrid (ES)

Francisco Javier Sáenz de Oiza, Manuel Sierra Nava
& Jaime de Alvear Criado

Poblado Dirigido de Entrevías:
Av. Entrevías, Ronda del Sur, Calle
Vedra, Calle Pozohalcón, Madrid,
Spanje/Spain
Ontwerp/Design: F.J. Sáenz de Oiza,
J. de Alvear Criado, M. Sierra Nava

Opdrachtgever/Client: Instituto
Nacional de la Vivienda
Ontwerp-oplevering/Design
completion: 1956-1960
Aantal woningen/Number of
dwellings: 2.140/2,140 type A, 220
type B, 2.360 totaal/2,360 in total

Plangebied/Area: 20,7 ha/20.7 ha
(type A & B woningen/dwellings)
Woningdichtheid/Dwelling density:
114/ha (type A & B)

Bronnen/Sources:
'El Poblado Dirigido de Entrevías',

Hogar y Arquitectura, nr./no. 34
(1961), 2-28

'Plan de ordenación del sector
Entrevías, Madrid', *Hogar y*
Arquitectura, nr./no. 49 (1961), 3-13
'Barrio de Entrevías', *Arquitectura*,
nr./no. 58 (Madrid: Colegio Oficial

de Arquitectos de Madrid, 1963),
2-29

Entrevías: transformación
urbanística de un suburbio de
Madrid (Madrid: Instituto Nacional
de la Vivienda, 1965)

Het daklandschap van Poblado
Dirigido de Entrevías
The roofscape of Poblado Dirigido
de Entrevías



Aan het eind van de jaren 1950 ging Spanje nog gebukt onder de gevolgen van twee oorlogen: de Spaanse Burgeroorlog en de Tweede Wereldoorlog. Het land moest niet alleen weer worden opgebouwd, maar er lag ook de uitdaging nieuwe stedelijke ontwikkelingen te plannen en uit te voeren. Het autocratische regime van generaal Franco zag zich genoodzaakt een aantal noodmaatregelen te nemen om een verdere uitwas van sloppenwijken, die zich onbeheersbaar rondom de steden ontwikkelden, tegen te houden. Dit proces diende dan wel gecombineerd te worden met een langetermijnvisie en uitbreidingsplannen voor de stad.

De 'Poblados Dirigidos de Renta Limitada' (wijken bestemd voor mensen met lage inkomens), die tussen 1956 en 1966 als satellietkernen rondom Madrid werden gebouwd, moesten onderdak bieden aan de massale stroom, van het platteland afkomstige migranten. De zeven voorbeeldwijken die rondom de Spaanse hoofdstad verreesen waren: Entrevías, Canillas, Fuencarral, Orcasitas, Caño Roto, Manoteras en Almendrales. Zij vormden een kortstondige, maar prachtige reeks oplossingen voor de woningnood op basis van moderne uitgangspunten zoals budgettaire optimalisatie en constructieve rationaliteit in combinatie met stedelijke kwaliteit.

Als onderdeel van dit noodhulpprogramma realiseerde het Nationale Woningbouwinstituut via de Obra Sindical del Hogar (overkoepelend orgaan van woningbouwcorporaties) de eerste van de Poblados Dirigidos, genaamd Entrevías, door een gebied met circa 4.300 krotten te saneren. De architecten Sáenz de Oiza, Sierra en Alvear maakten hiervoor een stedenbouwkundig plan waarin drie soorten wijken voorkwamen, elk met hun eigen woningtype: de 'Poblado de Absorción' (de absorptienederzetting), de 'Poblado Dirigido' (de gestuurde nederzetting) en de 'Poblado Mínimo' (de minimumnederzetting). Entrevías is gelegen op het Vallecasplateau ten zuidoosten van Madrid en grenst aan het spoorwegknooppunt dat de hoofdstad verbindt met het zuiden en oosten van het land. De ligging op een zacht glooiende heuvel biedt een schitterend uitzicht op de buitenwijken en de stad zelf. In 1956 werden illegale nederzettingen in het gehele gebied verboden en werd in Entrevías begonnen met de bouw van de wijk Poblado Dirigido; Sáenz de Oiza, Sierra en Alvear ontwierpen hiervoor ook de woningen. De wijk Poblado de Absorción volgde het jaar daarna en de laatste fase, de Poblado Mínimo, werd in 1960 voltooid. In totaal werden er naast culturele, medische, commerciële en religieuze voorzieningen ca. 3.500 woningen gebouwd.

Oiza's ontwerp voor Entrevías baseerde zich op zijn manifest met daarin minimumvereisten en een functionele analyse van de prioriteiten op het gebied van procedures en projectmanagement. Het bevatte de meest radicale en rationele uitgangspunten van alle Poblados Dirigidos. In het grid van het stedenbouwkundig plan, bestaande uit voornamelijk tweelaagse rijtjeshuizen georiënteerd op het noordoosten en zuidwesten, is de invloed van Amerikaanse en Nederlandse voorbeelden duidelijk waarneembaar. De straten, pleinen en openbare ruimten zijn vormgegeven door middel van twee alternerende rasters.

De meest voorkomende woning is een huis van 52,8 m² met een beukmaat van 3,6 m en een diepte van 16,2 m. De woningen zijn van de straat gescheiden door een voortuin die wordt begrensd door een witgesausde, opengewerkte bakstenen muur. Hierdoor wordt op een

Towards the end of the 1950s, Spain, which was still recuperating from two wars – the Spanish Civil War and the Second World War – was faced with the reconstruction process as well as the planning and implementation of new urban developments. General Franco's autocratic regime was forced to combine emergency measures to eradicate shanty-towns born uncontrollably around cities, together with long-term development and extension plans of the urban fabric.

The 'Poblados Dirigidos de Renta Limitada' (settlements directed to limited incomes) were built as satellite nuclei around Madrid between 1956 and 1966, with the aim of providing accommodation for the massive flow of immigrants arriving from rural areas. The seven paradigmatic cases built in the Spanish capital were: Entrevías, Canillas, Fuencarral, Orcasitas, Caño Roto, Manoteras and Almendrales. They are a short-lived but stellar set of solutions to the housing problem based on modern principles of budgetary optimization and constructive rationality combined with urban quality.

As part of these emergency programmes the National Housing Institute, through the Housing Union (Obra Sindical del Hogar), conducted the first of the Poblados Dirigidos, the 'Entrevías Renovation', in an area with approximately 4,300 pre-existing shacks. Architects Sáenz de Oiza, Sierra and Alvear drafted an urban renewal plan for the area with three neighbourhood models, which each had different dwelling types: the 'Poblado de Absorción' (absorption settlement), the 'Poblado Dirigido' (directed settlement) and the 'Poblado Mínimo' (minimum settlement). The Poblado Dirigido de Entrevías, located southeast of Madrid on the Vallecas plateau, sits next to the railway junction that links the capital with the south and east of the country. Its location on a gently sloping hillside offered the possibility to create excellent views of the periphery and the city itself. In 1956, illegal squatter housing was suppressed throughout the area and the construction of the houses – also designed by Sáenz de Oiza, Sierra and Alvear – in the first neighbourhood (Poblado Dirigido) was started. The design and construction for the Poblado de Absorción followed the year after and the final stage, the Poblado Mínimo, was finished in 1960. In total around 3,500 units were built, as well as cultural, health care, commercial and religious buildings.

Oiza's design for the Entrevías Renovation – led by his manifesto of minimum requirements, with a functionalist analysis that determined procedural and project priorities – represented the most radical and rational of all Poblados Dirigidos. In the rectangular pattern of the urban plan, consisting of mainly two-storey row houses with a northeast/southwest orientation, the influence of American and Dutch models can be clearly perceived. Two alternating types of grid form the streets, squares and public spaces.

The most used unit is a house of 52.8 m² with a bay width of 3.6 m and 16.2 m deep. An entrance yard separates the dwellings from the street using a whitewashed latticed brick wall, which gives a rural atmosphere with a high level of abstraction. After crossing the courtyard, the house is accessed through the living room where in the back the efficient, transversal one-flight staircase is situated that connects to the upper floor. Behind it, the kitchen opens to a service patio where the only toilet in the house is located. Upstairs, the master bedroom opens to the patio and the two children's bedrooms face the main façade. The quest for minimum standards is evidenced by the suppression of corridors and closets. But also the low ceiling height of 2.2 m, the slopes of the roofs, the clustering of water points and the strict horizontal band window contributed to an affordable minimum. Nowadays a lot of inhabitants have enlarged the dwellings by constructing several types of extensions in the entrance yard.

heel abstracte manier een landelijke sfeer gecreëerd. Na de voortuin komt men het huis binnen via de woonkamer, met achterin overdwars een eenvoudige trap naar de verdieping. Daarachter komt de keuken uit op een patio met voorzieningen, waar het enige toilet van het huis is te vinden. Boven kijkt de ouderslaapkamer uit op de patio; de twee kinderslaapkamers liggen aan de voorgevel. Het streven naar een minimumstandaard blijkt uit de afwezigheid van gangen en kasten. Maar ook de slechts 2,2 m hoge plafonds, de dakhelling, de clustering van waterpunten en de strikt horizontale bandvensters droegen bij aan een betaalbaar minimum. Tegenwoordig hebben veel bewoners hun woning vergroot door veelsoortige bouwsels op het erf aan de voorzijde. Entrevías markeerde het eerste succesvolle resultaat van de Poblados Dirigidos en was ook de definitieve aanzet tot een rationele benadering ten aanzien van sociale woningbouw in Spanje. Na deze ervaring liet het Franco-regime al zijn sociale doelstellingen varen en werd de woningbouw overgelaten aan particuliere bedrijven, die er een zeer winstgevende onderneming van maakten. (ce)

Entrevías marked the first successful result of the Poblados Dirigidos and also the definitive impulse for a rational conception of social housing in Spain. After this experience, the Franco regime abandoned all of its social objectives and left housing development to private enterprise, which turned it into a big business. (ce)

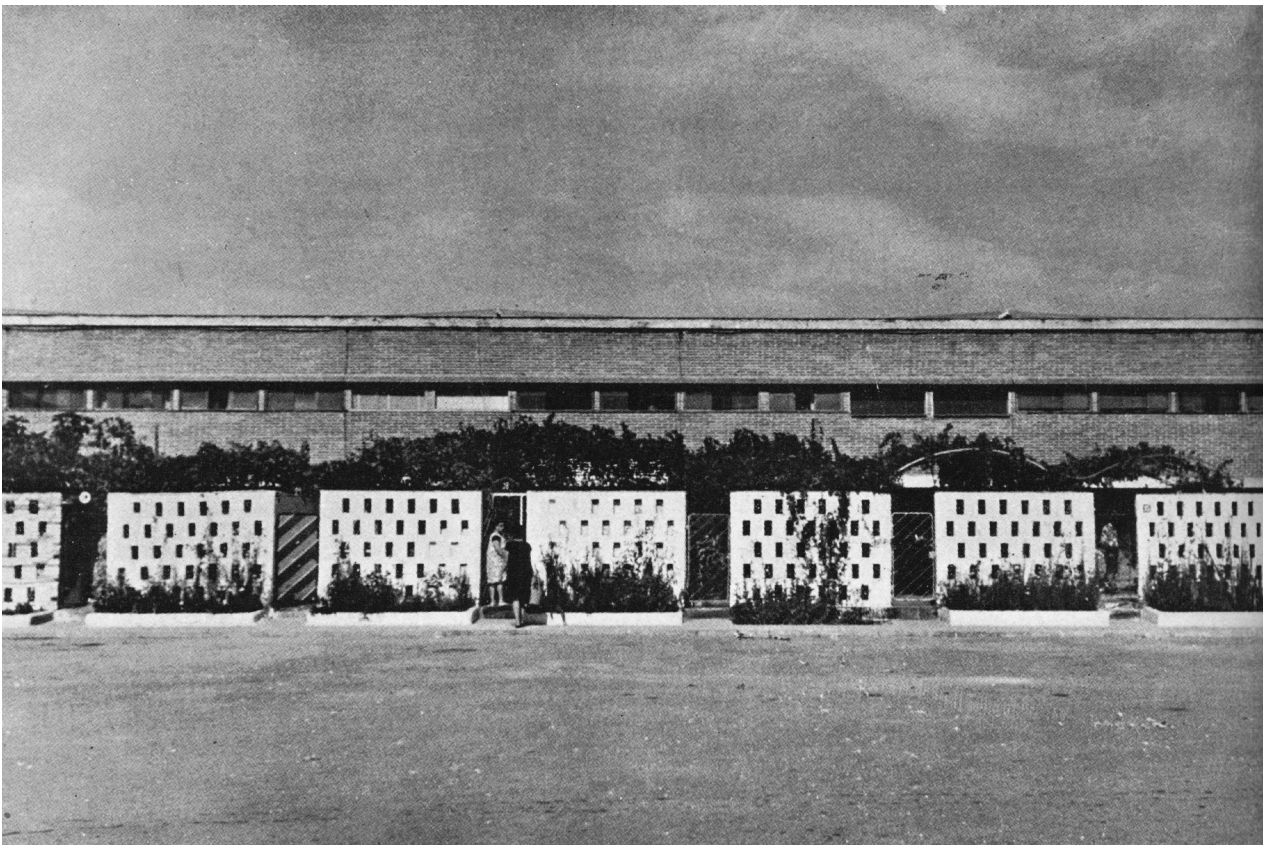
De krottenwijken in het Entrevías gebied
Slums in the Entrevías area



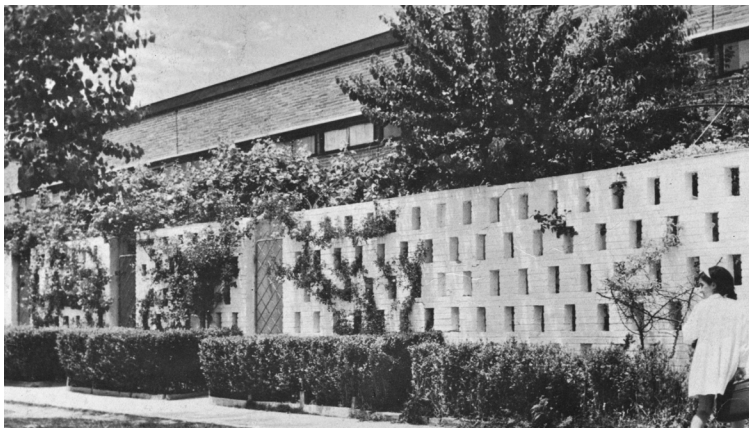
Locatie van Poblado Dirigido de Entrevías in Madrid
Location of Poblado Dirigido de Entrevías in Madrid



Straatgevel van de rug-aan-rugwoningen (type A), net na voltooiing
 Street façade of back-to-back houses (type A), just after completion



Witgesausde, opengewerkte bakstenen muren als erfafscheiding
 Whitewashed latticed brick walls used to separate the entrance yards from the street



Smalle voetgangerspaden ontsluiten de woningen.
 Narrow pathways give access to the dwellings.



De wijk werd goed aangesloten op het openbaar vervoer.
 The neighbourhood has good access to public transport.



Luchtfoto van Poblado Dirigido de Entrevías, gezien vanuit het oosten. Rechts op de voorgrond een restant van de krottenwijken, ca. 1965.

Aerial view of Poblado Dirigido de Entrevías, as seen from the east. Remnants of the former slums are visible in the right bottom corner, c. 1965.



Luchtfoto van Poblado Dirigido de Entrevías, net na voltooiing, ca. 1965
Aerial view of Poblado Dirigido de Entrevías, just after completion, c. 1965

Luchtfoto van Poblado Dirigido de Entrevías, gezien vanuit het zuiden, ca. 1965
Aerial view of Poblado Dirigido de Entrevías, as seen from the south, c. 1965







Elk cluster van rug-aan-rug-woningen bestaat uit 24 woningen. Vijf clusters en een plein vormen samen een buurt.

Each cluster of back-to-back housing is composed of 24 houses. A neighbourhood is composed of five clusters and a public square.

Calle Pozohalcón, Madrid

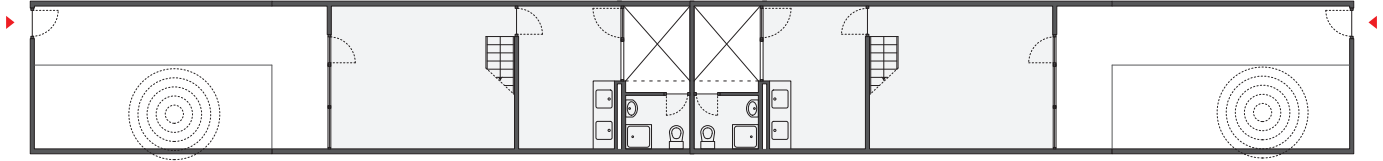
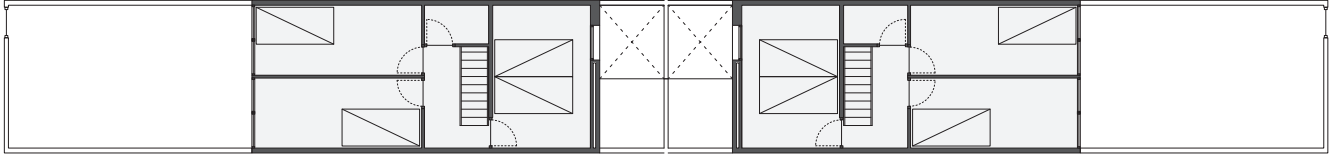


Veel woningen hebben inmiddels uitbouwen op de begane grond en/of de verdieping
Many houses have extensions added on the ground level and/or upper level









0 1 5m

**De tuinmuren hebben plaatsgemaakt
voor individuele oplossingen**
The latticed garden walls have been
replaced by individual solutions





Zijgevel van een van de blokken langs Calle Pozohalcón
Side façade of one of the housing blocks along Calle Pozohalcón

Het voorerf is nu meestal bij de woning getrokken door middel van uitbreidingen en overkappingen
The entrance yard on the front side is now often made a part of the house via extensions and roof coverings



Voorbeeld van een voorerf dat als semi-binnenruimte bij de woning is gevoegd
Example of an entrance yard that is used as a semi-indoor space to extend the living area

