

# Tsunago

Milaan/Milan (IT)

## Kengo Kuma

Conceptwoning Tsunago/Concept Home Tsunago: gepresenteerd op de meubelbeurs Salone del Mobile, Milaan, 2007 / presented at the Salone del Mobile furniture fair, Milan, 2007

Initiatief/Initiative: Mitsui Fudosan Residential Co.

Vloeroppervlak/Floor area: c. 70 m<sup>2</sup>

Materialen en kleuren/Material and colours: bamboe, hout, glas, natuursteen, keramiek / bamboo, wood, glass, natural stone, ceramics

Meubels/Furniture: bed, lamp en slaapkamerkast (Fabio Calvi & Paolo Brambilla) / bed, lamp and bedroom cabinet (Fabio Calvi and Paolo Brambilla)

Overig/Diverse: *tsukubai* waterbassin/water basin (Kenya Hara)

Tentoonstelling/Exhibition: 18-23 april/April 2007



Tsunago, Salone del Mobile,  
Milaan, 2007  
Tsunago, Salone del Mobile, Milan,  
2007

Op de meubelbeurs van Milaan (2007) presenteert de Japanse projectontwikkelaar Mitsui Fudosan een conceptwoning met de naam *Tsunago*, ontworpen door Kengo Kuma. De woning laat ideeën en concepten zien die het bedrijf wil gebruiken in appartementengebouwen voor de Japanse markt. *Tsunago* betekent ‘verbinden’ en dit thema heeft Kuma op verschillende niveaus uitgewerkt. Een verbinding met de Japanse cultuur is gemaakt door in de woning elementen van traditionele (woning)architectuur terug te laten komen. De wanden van het huis zijn uitgevoerd als bamboeschermen, in Japan *sumushiko* geheten. Niet alleen vervlecht Kuma zijn ontwerp hier met de Japanse bouwtraditie, het transparante karakter van de *sumushiko* stelt ook de verbinding tussen de binnenwereld van de woning en de buitenwereld op scherp. De plattegrond is een eenvoudige rechthoek, opgedeeld in kwadranten. Dit type plattegrond wordt ‘rijstveld-karakter’ plattegrond genoemd, vanwege de gelijkenis met het Chinese karakter ta (田) – rijstveld. Hier is de plattegrond uitgebreid met een veranda over de hele breedte.

De woning kent twee buitenruimten, die beide het thema verbinding verder etaleren. Ten eerste is er een entreerimte, gemodelleerd naar de traditionele *doma*, die hier is uitgevoerd in steen in plaats van de gebruikelijke aangestampte aarde en houtskool. De *doma* van *Tsunago* heeft wanden maar geen plafond, wat een ambigue relatie tussen binnen en buiten teweegbrengt. De prominente watersculptuur is een verwijzing naar soortgelijke voorzieningen bij boeddhistische tempels, *tsanukai*, waar ze een rituele reiniging mogelijk maken voordat men de tempel betreedt.

De tweede buitenruimte is de veranda aan de achterkant van de conceptwoning, de *engawa*. De gebruikelijke typering van deze ruimte als een buffer tussen privé en publiek komt in het ontwerp van Kuma op losse schroeven te staan doordat de architect juist de veranda heeft gekozen als plaats voor het ligbad. De intieme handeling van de lichaamsverzorging vindt dus plaats op een podium.

Tussen de *doma* en de *engawa* ontwikkelt zich de rest van de woning, wederom onder verwijzing naar het thema verbinding. In de keuken/eetkamer bijvoorbeeld, heffen het transparante tafelblad en fornuis de barrière op tussen gast en gastheer, kok en eter.

Het huis van Kuma is kortom een plek waar de gebruiker voortdurend geconfronteerd wordt met zijn verhouding tot de wereld. Of het nu gaat om de relatie van ‘ik’ tot ‘zij’, tot ‘binnen en buiten’, tot ‘privé en openbaar’, of tot ‘zichtbaar en onzichtbaar’, telkens vindt er een bewustwording plaats van de eigen identiteit en die van anderen, en van de handelingen en rituelen die tot het wonen behoren. In een bouwwereld die zich graag in cijfers en gebruiksoppervlakten uitdrukt, is *Tsunago* daarom een interessante bron van ideeën. (pvdp)

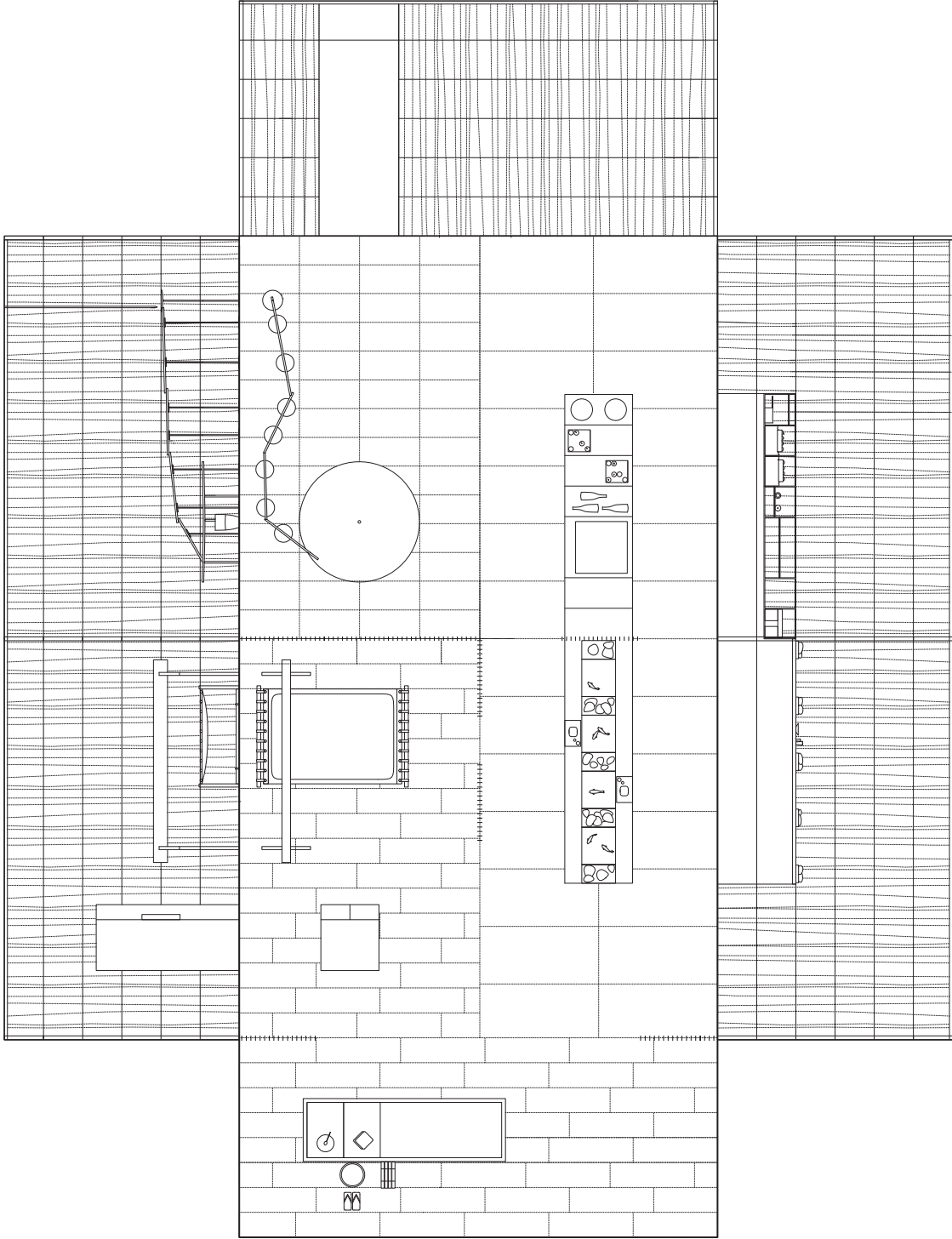
At the 2007 Milan Furniture Fair, the Japanese project developer Mitsui Fudosan presented a concept home called *Tsunago*, designed by Kengo Kuma. The home showed ideas and concepts that the company wanted to use in apartment buildings for the Japanese market. *Tsunago* means ‘connect’, and Kuma elaborated on this theme on various levels. A connection to Japanese culture was created by imbuing the home with elements of traditional (residential) architecture. The walls of the house were designed as bamboo screens, known in Japan as *sumushiko*. Kuma here not only interwove his design with the Japanese building tradition; the transparent character of the *sumushiko* also focused on the connection between the inner world of the home and the outside world. The floor plan was a simple rectangle, divided into quadrants. This type of plan is called a ‘rice field character’ plan, because of its similarity to the Chinese character ta (田), which means rice field. Here, the floor plan was extended with a veranda over its entire width.

The home had two outdoor spaces, both of which further showcased the theme of connection. Firstly, there was an entrance space modelled after the traditional *doma*, which here was implemented in stone instead of the usual hard-packed soil and charcoal. The *Tsunago doma* had walls, but no ceiling, which produced an ambiguous relationship between inside and outside. The prominent water sculpture was a reference to similar features in Buddhist temples, namely *tsanukai*, where they enable a ritual cleansing before one enters the temple.

The second outdoor space was the veranda at the back of the concept home, the *engawa*. The usual characterization of this space as a buffer between private and public was turned upside down in Kuma’s design, as the architect chose to situate the bathtub on the veranda. The intimate act of cleaning the body thus takes place on a stage.

The rest of the home developed between the *doma* and the *engawa*, again referring to the theme of connection. In the kitchen/dining room, for example, the transparent tabletop and stove eliminated the barrier between guest and host, and between cook and diner.

In brief, Kuma’s house was a place where the user was constantly confronted with his relationship to the world. Whether this concerned the relationship between ‘me and them’, or between ‘inside and outside’, ‘private and public’, or ‘visible and invisible’, in each case an awareness of one’s own identity and the identity of others was set in motion, as was an awareness of the actions and rituals that form part of the home. In a construction industry keen on expressing things in digits and user surface areas, this makes *Tsunago* an interesting source of ideas. (pvdp)







Slaapruimte  
Sleeping space

Keuken/eetruimte  
Kitchen/dining area



Entree ruimte detail  
Entrance area, detail

Entree ruimte  
Entrance area

