

Ideal House – Hella Jongerius

Keulen/Cologne (DE)

Jongeriuslab met/with EventArchitectuur

Ideal House: installatie in de vide van hal 3 van de Jaarbeurs, Keulen, 2005 / installation in the atrium of Hall 3 of the *Koelnmesse* (Cologne Exhibition Centre), Cologne, 2005
Initiatief/Initiative: Rat für Formgebung / German Design Council
Uitvoering/Execution: Internationale Möbelmesse (IMM), onderdelen door Jongeriuslab / parts by Jongeriuslab
Vloeroppervlak/Floor area: 160m²
Materialen en kleuren/Materials and colours: *Wanden:* vurenhouten vakwerken, voornamelijk onbehandeld, sommige zwart of grijs geschilderd, met houten betimmeringen van underlayment, deels rood geschilderd. Bij sommige wanden is ook kippengaas toegepast; *Vloer:* houten vloer, zwart geschilderd; houten verdiepingvloer, bestaande uit vuren balken en houten platen; *Trap:* hergebruik bestaande trap,

toegevoegd halve steektrap met bordes / *Walls:* pine trusses, mostly untreated, some painted black or grey, with underlayment panelling, partly painted red. Chicken wire is also used on some walls; *Floor:* wooden floor, painted black; wooden landing, consisting of pine beams and wooden boards; *Stairs:* reuse of existing staircase, supplemented by a half-sized straight staircase with landing
Meubels en overig/Furniture etcetera: *Wand 1 en 2:* 3 vintage kasten; *Wand 2:* A4 textielkleuren samples Pantone tm; *Wand 2, 3 en 4:* moderne, klassieke en vintage stoelen; *Wand 5, 6, 7 en 8:* lampen; *Onder de trap:* schoonmaakspullen; *Wand 8:* vintage bordes met kabelbinders bevestigd op prefab, geperforeerde plastic panelen; *Wand 8, 9, 10 en 11:* porseleincollectie Hella Jongerius voor Rosenthal; *Wand 9 en 10:* op

verdiepingvloer: opgerold Danskinatapijt, kaarsen, opgevouwen linnen lakens; *Wand 10 en 11:* vazen Hella Jongerius; *Wand 11:* vintage deur en raam; *Wand 4 en 11:* banieren met print JongeriusLab en banieren met 'Repeat', meubelstof ontwikkeld door Hella Jongerius voor Maharam, N.B. Geen meubels op de vloer; het huis is leeg, niet ingericht / *Walls 1 and 2:* 3 vintage cabinets
Wall 2: A4 textile colour samples by Pantone tm; *Walls 2, 3, and 4:* modern, classic and vintage chairs; *Walls 5, 6, 7, and 8:* lamps; Under the stairs: cleaning supplies; *Wall 8:* vintage plates mounted on prefabricated, perforated plastic panels with rip-ties; *Walls 8, 9, 10, and 11:* 'Hella Jongerius for Rosenthal' porcelain collection; *Walls 9 and 10:* on the first floor: rolled Danskin carpet, candles, folded linen sheets; *Wall 10 and*

11: Hella Jongerius vases; *Wall 11:* vintage door and window; *Walls 4 and 11:* banners printed with 'JongeriusLab' and banners with 'Repeat'; upholstery fabric designed by Hella Jongerius for Maharam. Note: No furniture on the floor; the house is empty, not furnished
Tentoonstelling/Exhibition: 17 – 23 januari/January 2005

Bronnen/Sources:
Frame, nr./no. 44 (mei-juni/May-June 2005), 114-125
<http://www.designartnews.com/pagina/idealehuis.htm> (bezocht op 12 september 2014 / accessed 12 September 2014)
 Louise Schouwenberg (red./ed.), *Hella Jongerius: Misfit* (Londen/London; New York: Phaidon Press, 2010).

Ideal House, IMM Keulen, 2005
 Ideal House, IMM Cologne, 2005



De jaarlijkse meubelbeurs in Keulen heeft een traditie in het uitnodigen van toonaangevende ontwerpers die hun visie op het ideale wonen presenteren in een installatie. Zo werd in 2005 Hella Jongerius uitgenodigd.

Hella Jongerius begon haar carrière in het begin van de jaren 1990 en presenteerde haar eerste ontwerpen onder de vlag van Droog Design, dat het conceptuele ontwerp binnen de internationale designwereld tot een groot succes wist te maken. Al vrij snel ging ze haar eigen weg, omdat haar wijze van werken maar ten dele aansloot bij de Droog-filosofie. In tegenstelling tot andere, 'conceptuele' ontwerpers besteedt Jongerius altijd veel aandacht aan de uitvoering, waarbij ze doorgaans de voordelen van ambachtelijke vervaardiging verbindt met het industriële productieproces. Door de sporen van imperfectie (onvermijdelijk bij ambachtelijke productie) in de eindproducten te benadrukken, krijgen haar ontwerpen een eigen en uniek karakter.

De opgave voor een ideaal huis greep ze aan om een statement over veranderlijkheid te maken. Hella Jongerius zegt hierover: 'Ik zou over mijn eigen huis kunnen zeggen dat het op dit moment prima functioneert en dus ideaal voor mij is. Maar dat kan ik toch niet invullen voor anderen? Bovendien hou ik ook in mijn eigen huis alle opties open.' In nauwe samenwerking met theoretica Louise Schouwenberg besloot ze de openheid van het begrip 'ideaal' te vertalen naar wat in het persbericht omschreven wordt als 'een archief van het geheugen en een magazijn vol mogelijkheden'. Vanwege haar affiniteit met het werk van architect Herman Verkerk werd hij betrokken bij het architectonische ontwerp van de installatie.

De installatie bestaat uit 11 vakwerk wanden die op een onderlinge afstand van 160 cm staan. Voor de eerste wand bevindt zich een artificiële tuin met perken en een breed middenpad. Dit pad sluit aan op een reeks openingen in de wanden, die in elkaars verlengde liggen. In het stelsel van vakwerk wanden is een verscheidenheid aan gebruiksvoorwerpen, meubels, stoffen en lampen ondergebracht. Daarbij gaat het niet alleen om voorwerpen en stoffen die door Hella Jongerius ontworpen zijn, maar ook om designklassiekers, vintage voorwerpen van de rommelmarkt en wegwerp-artikelen. De lichte uitvoering van de opgehangen vakwerken en het eigen karakter van iedere wand roept sterke associaties op met toneeldecors, waarmee het thema van het tentoongestelde wooninterieur op scherp wordt gezet.

Een trap aan de buitenkant van de installatie verbindt een aantal lege plateaus die dwars door de wanden heen steken en die de eigenlijke 'woonruimte' tonen: een onbeschreven blad waar een keuze uit alle voorwerpen die op de toonzalen en beurzen bijeengebracht zijn, uiteindelijk haar plaats zal vinden. (ls/jz)

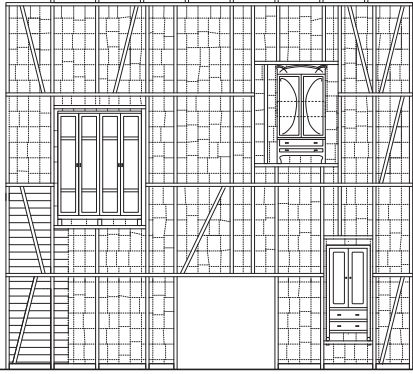
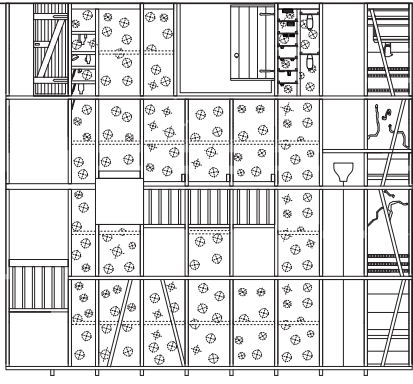
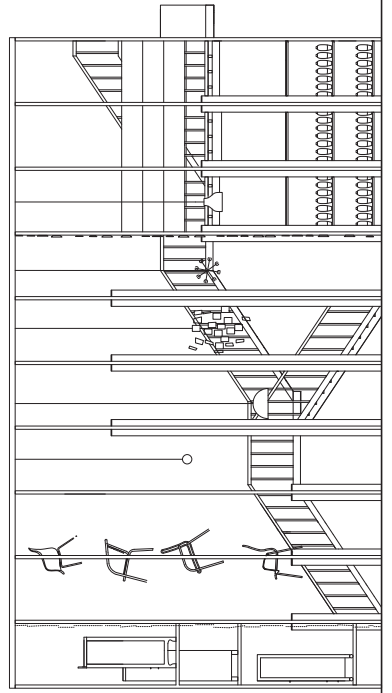
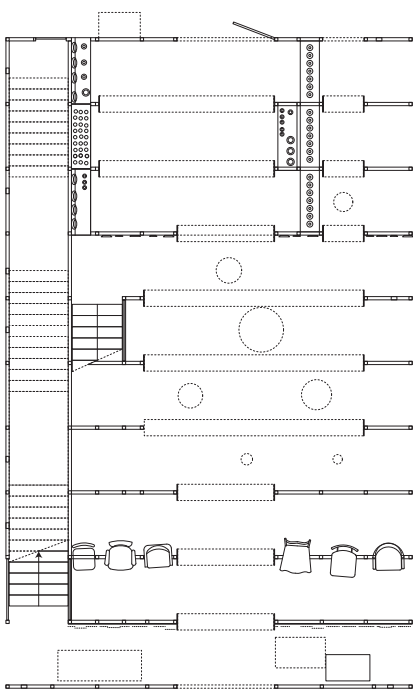
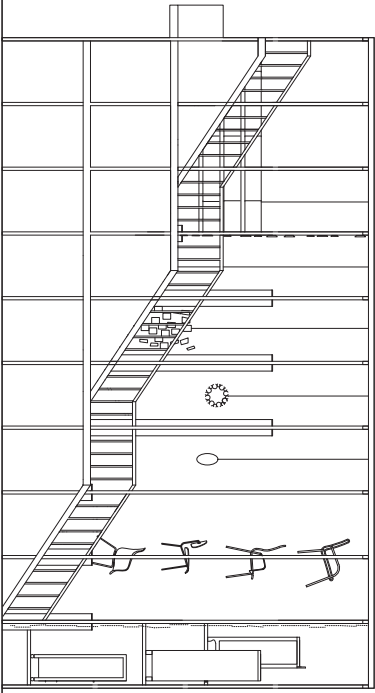
The annual furniture fair in Cologne has a tradition of inviting leading designers to present their vision of 'ideal living' in the form of an installation. Hella Jongerius was invited in 2005.

Hella Jongerius began her career in the early 1990s, and presented her first designs under the banner of Droog Design, which managed to make conceptual design a great success in the international design world. She soon went her own way, because her way of working only partially matched the Droog philosophy. Unlike other 'conceptual' designers, Jongerius always pays a great deal of attention to the implementation, whereby she usually combines the advantages of artisanal production with the industrial production process. By emphasizing the traces of imperfection (inevitable in artisanal production) in the finished products, her designs take on their own unique character.

She used the assignment for an ideal house as a way of making a statement about changeability. As Jongerius has said: 'I could say about my own home that it works fine at the moment, and is therefore ideal for me. But I can't say the same for someone else, can I? Moreover, in my own home I also love the idea of keeping all options open.' In close collaboration with theorist Louise Schouwenberg, she decided to translate the openness of the concept of 'ideal' into what the press release described as 'an archive of memories and a warehouse full of possibilities'. Because of her affinity with the work of architect Herman Verkerk, he was involved in the architectural design of the installation.

The installation consisted of 11 truss walls at 160-cm intervals. In front of the first wall was an artificial garden, replete with garden beds and a wide centre aisle. This path connected to a series of openings in the walls, which were lined up with each other. The system of truss walls housed a variety of household objects, furniture, fabrics and lamps. These were not only objects and fabrics designed by Hella Jongerius, but also design classics, vintage items from the flea market and disposable items. The light execution of the suspended trusses and the individual character of each wall evoked strong associations with stage sets, which drew attention to the theme of an exhibited domestic interior.

A staircase on the outside of the installation connected a number of empty plateaus that cut straight through the walls and also showed the actual 'living' space: a blank page where a selection of all the objects brought together in the showrooms and trade shows will eventually find a place. (ls/jz)

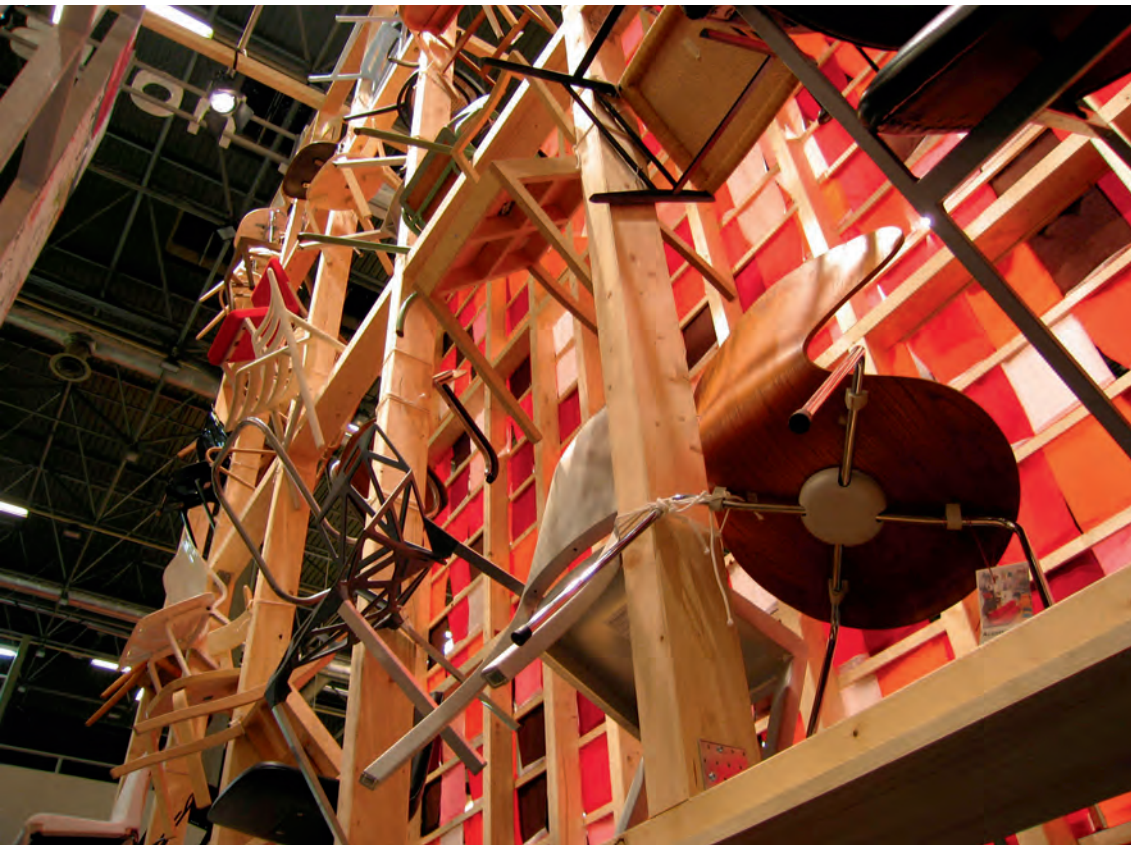




Ideal House, voorzijde, IMM Keulen, 2005
 Ideal House, front, IMM Cologne, 2005

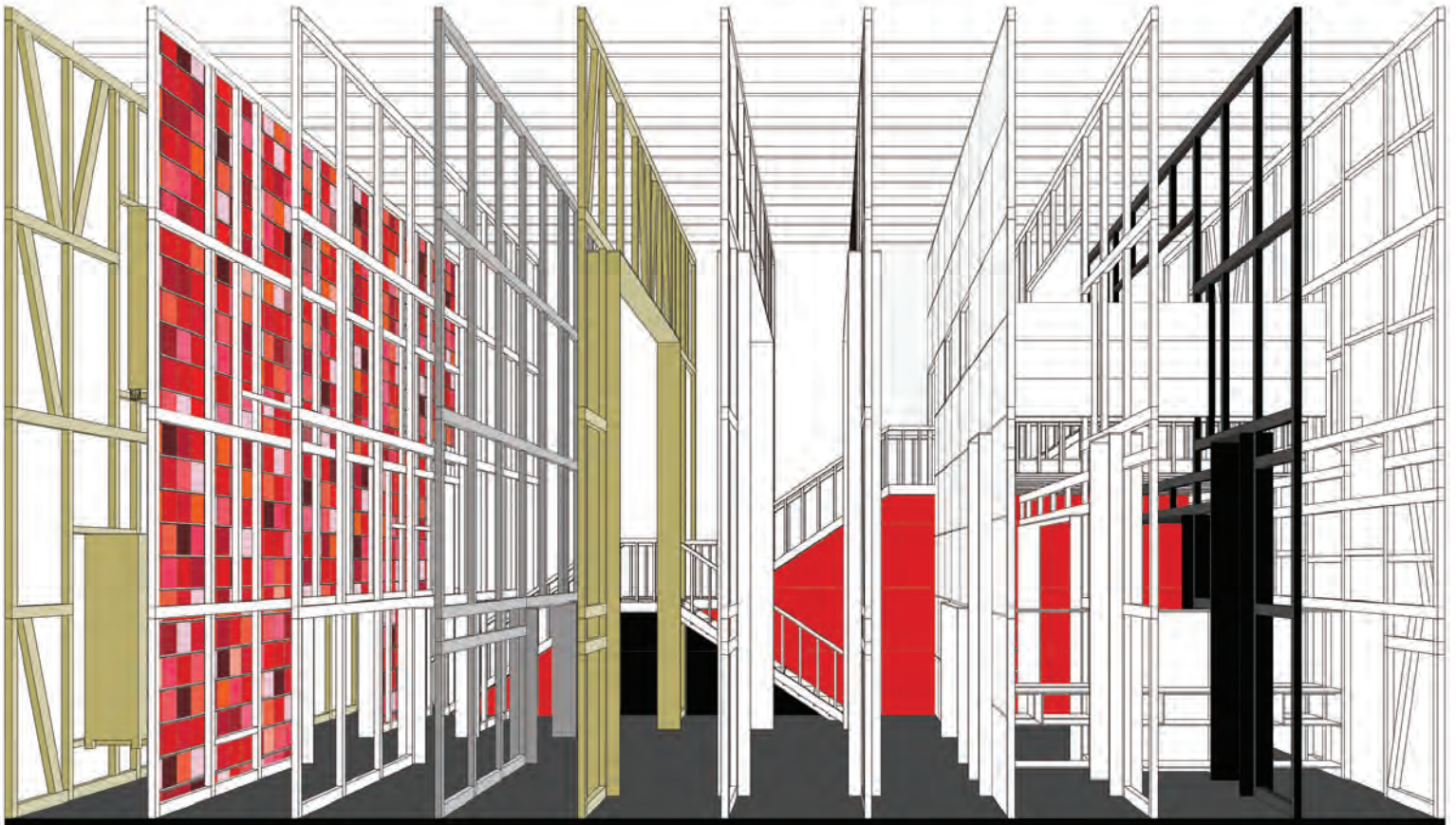
Achteringang met vazen Hella Jongerius
 Back entrance with Hella Jongerius vases

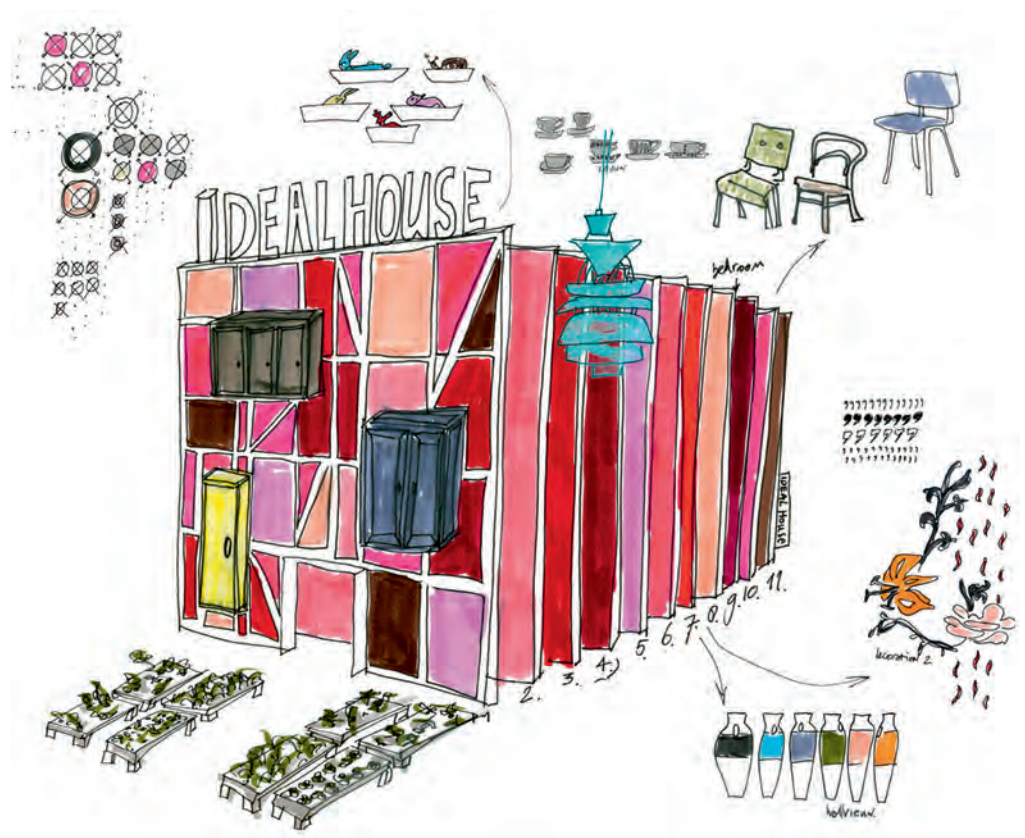




Stoelenwand
Wall of chairs

**Presentatietekening vakwerk-
wanden**
Presentation drawing of lattice
walls





Bordenwand
Wall of plates

