

Interiør -52 Trondheim (NO)

Finn Juhl

Interiør -52: interieur in het / interior in the Nordenfjeldeske Kunstinstrimuseum (The National Museum of Decorative Arts and Design), Trondheim, 1952
Initiatief/Initiative: T. Krohn-Hansen, directeur / director of the Nordenfjeldeske Kunstinstrimuseum
Vloeroppervlak/Floor area: 27 m²
Materialen en kleuren/Materials and colours: *Wanden:* oregon pine (naturel); diep groen en geel geschilderd; *Plafond:* smalle houten rabatdelen (Kalmar pine, naturel); *Vloer:* brede houten delen (Kalmar pine, naturel) / *Walls:*

Oregon pine (naturel); painted deep green and yellow; *Ceiling:* narrow wooden tongue-and-groove planks (Kalmar pine, white); *Floor:* wide wooden boards (Kalmar pine, white)
Meubels/Furniture: twee *Stool 60* krukken (Alvar Aalto); *Wall Sofa* en stoel *Model 45* (Finn Juhl); palissandertafeltje (Peder Moos); *LCM – Molded Plywood Lounge Chair* (Charles Eames); bureaustoel *Model 109*, *Chieftains Chair* en bureau (Finn Juhl); vitrinekasten en schappen op paneelwand / two *Stool 60* stools (Alvar Aalto); *Wall Sofa* and *Model*

45 chair (Finn Juhl); small rosewood table (Peder Moos); *LCM Molded Plywood Lounge Chair* (Charles Eames); *Model 109* office chair, *Chieftains Chair* and desk (Finn Juhl); display cases and shelves on panel wall
Overig/Diverse: vloerkleed (Barbro Nilsson); gordijnen (Paula Trock); Grand Prix zilverwerk (Kay Bojesen); porseleinen tafelservies (Tias Eckhoff) en aardewerk (Axel Salto en anderen); houten sculptuur Twee Mensen (Erik Thommesen) / rug (Barbro Nilsson); curtains (Paula Trock); 'Grand Prix' silverware (Kay Bojesen); porcelain

tableware (Tias Eckhoff) and pottery (Axel Salto and others); wooden sculpture 'Two People' (Erik Thommesen)
Tentoonstelling/Exhibition: permanente opstelling / permanent display

Bronnen/Sources: Esbjørn Hiort, *Finn Juhl. Furniture. Architecture. Applied Art. A Biography by Esbjørn Hiort* (Kopenhagen/Copenhagen: The Danish Architectural Press, 1990), 78-79. Roberto Rizzi (red./ed.), *Civilization of Living. The Evolution of*

European Domestic Interiors (Milaan/Milan: Edizione Lybra immagine, 2003), 154-155. Birgit Lyngbye Pedersen, *Finn Juhl and His House* (Ostfildern: Hatje Cantz Verlag, 2014), 41-42. <http://www.finnjuhl.com/wp-content/uploads/2012/01/rødt-fj-katalog.pdf> <http://www.nkim.no/english> Steffen Wesselvold Holden, curator Nordenfjeldeske Kunstinstrimuseum (mailwisseling met de auteur, september 2014 / e-mail exchange with the author, September 2014)

Interiør -52, Nordenfjeldeske Kunstinstrimuseum, Trondheim, 1952
 Interiør -52, National Museum of Decorative Arts and Design, Trondheim, 1952



De Deense architect Finn Juhl (1912-1989), de ‘vader van het Deens design’, krijgt in 1950 opdracht van de Noorse kunsthistoricus T. Krohn-Hansen, op dat moment directeur van het Nordenfjeldeske Kunstinstituutmuseum in Trondheim, om als onderdeel van de permanente collectie van het museum een museumvertrek in te richten als werkkamer. Deze kamer moet de dialoog aangaan met het bestaande Henry van de Velde-interieur in het museum. Het nieuwe vertrek moet met het karakter van de ruimte, de materialen en decoratieve objecten de manier van leven uit de jaren 1940-50, de periode van het Scandinavisch design, typeren.

Finn Juhl krijgt aanvankelijk een treurig stemmende, langwerpige en smalle ruimte van 3,3 x 6,8 m met twee raamopeningen aan de lange zijde toebedeeld. Om zijn doel te kunnen verwezenlijken, heeft hij echter meer ruimte en licht nodig. Hij overtuigt de museumdirectie te investeren in een bouwkundige ingreep: over een lengte van 4 m voegt Juhl een 1,1 m diep erkerraam toe dat van vloer tot plafond uitzicht biedt op de stad en de Trondheimsfjord, en ook voldoende ruimte biedt aan een bureauopstelling. Direct naast de entree van het vertrek spaart hij – eveneens verdiepinghoog – een smalle glasstrook uit met een diepe negge.

De sfeer van de kamer wordt bepaald door verschillende houttoepassingen: vloerdelen, gelegd in half-om-half verband met een expressief ritme van bevestigingspennen; een paneelwand-met-deur, voorzien van glazen vitrinekasten en houten schappen, en smalle rabatdelen als verlaagd plafond. Op de overige wanden brengt Juhl homogene kleurvlakken aan door, diametraal tegenover de houten paneelwand, de entreewand diep groen, en het muurvlak haaks daarop en het muurvlak tegenover de erker geel te schilderen.

Juhl werd volgens museumcurator Steffen Wesselvold Holden in beslag genomen door de notie van het representeren van kleinere individuele ruimten binnen een groter geheel, waar dezelfde ruimte verschillende functies kan hebben, gebaseerd op de verschillende meubels in het vertrek, en waarbij ieder meubelstuk een individuele ruimte vertegenwoordigt.

In *Interiør -52* combineert Juhl werkruimte met een meer private ruimte binnen hetzelfde vertrek. Deze laatste wordt hier gerepresenteerd door de hoek-met-sofa.

Naast twee krukjes, ontworpen door Alvar Aalto, is de enige stoel in deze setting die Juhl niet zelf ontworpen heeft van de hand van Charles Eames, wiens werk Juhl al eerder geïnspireerd heeft in zijn ontwerpen voor de Deense meubelfabrikant Bovirke. De *Wall Sofa*, de stoelen *45* en *46*, de *Chieftains Chair*, en het bureau zijn allen designklassiekers; de meeste daarvan zijn het afgelopen decennium opnieuw in productie genomen.

Interiør -52 toont – in zeer geconcentreerde vorm – Juhl’s holistische opvatting over interieurontwerp van de kamer als een uitwisseling tussen kunst, meubels, wanden, bekleding en kleuren en reageert daarmee op eigentijdse wijze op het *Gesamtkunstwerk* van Henry van de Velde. (pk)

Danish architect Finn Juhl (1912-1989), the ‘father of Danish design’, was commissioned in 1950 by Norwegian art historian T. Krohn-Hansen (at the time, director of the Nordenfjeldeske Kunstinstituutmuseum in Trondheim) to furnish one of the museum’s rooms as an office, to be part of the museum’s permanent collection. This workspace was meant to enter into a dialogue with the museum’s existing Henry van de Velde interior. By means of the character of the space, the materials and the decorative objects, the new room was meant to typify the lifestyle of the years 1940-1950, the period of Scandinavian design.

Finn Juhl was initially given a dreary, elongated and narrow space of 3.3 x 6.8 m, with two window openings on the long side. But to achieve his goal, he needed more space and light. He convinced the museum’s directors to invest in an architectural intervention: over a length of 4 m, Juhl added a 1.1-m-deep bay window that offered floor-to-ceiling views of the city and the Trondheim Fjord, while also providing enough space to accommodate an office arrangement. Immediately next to the entrance to this space, he installed a narrow strip of glass (also from floor to ceiling) with a deep jamb.

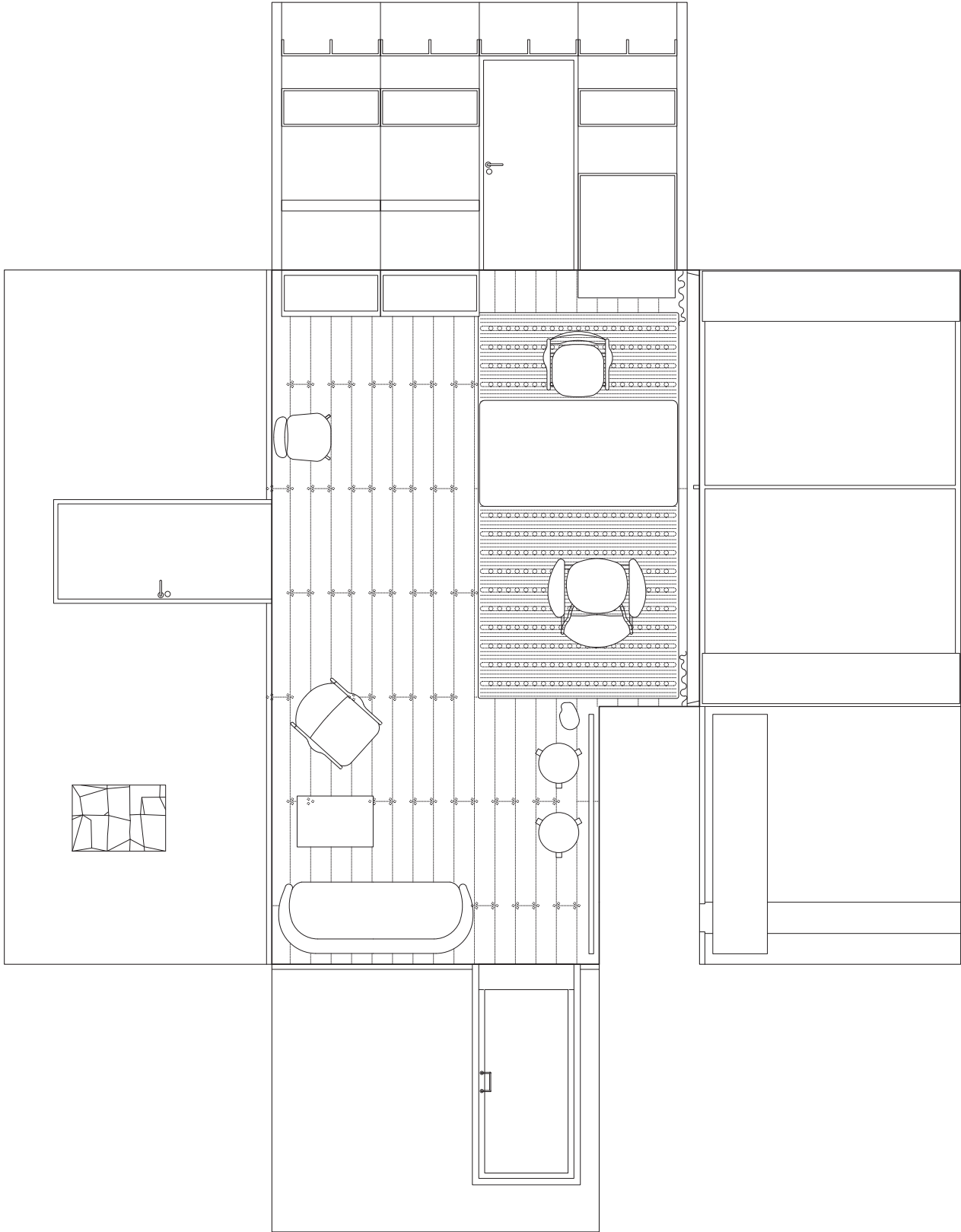
The atmosphere of the room was determined by diverse uses of wood: floor boards laid in half-and-half fabric with an expressive rhythm of fastening pins; a panel wall with a door, equipped with glass display cabinets and wooden shelves; and narrow tongue-in-groove planks as a suspended ceiling. On the other walls, Juhl applied homogenous colour surfaces by painting the entrance wall (diametrically across from the wooden panel wall) a shade of deep green, and by painting the wall surface perpendicular to that entrance wall, and the wall opposite the bay window, a shade of yellow.

According to museum curator Steffen Wesselvold Holden, Juhl was taken by the notion of representing smaller individual spaces within a larger whole, where the same space could have different functions, based on the different types of furniture in the room, and whereby each piece of furniture would represent an individual space.

In *Interiør -52*, Juhl combined a workspace with a more private space within the same room. The more private room is represented here by the corner sofa.

Apart from the two stools designed by Alvar Aalto, the only chair in this arrangement that Juhl did not design himself was made by Charles Eames, whose work had previously inspired Juhl in his designs for the Danish furniture manufacturer Bovirke. The *Wall Sofa*, the *45* and *46* chairs, the *Chieftains Chair*, and the desk are all design classics; most of them have been put back into production over the past decade.

Interiør -52 shows, in a very concentrated form, Juhl’s holistic views on the interior design of the room as an exchange between art, furniture, walls, coverings and colours, and thereby responds in a contemporary way to the *Gesamtkunstwerk* of Henry van de Velde. (pk)



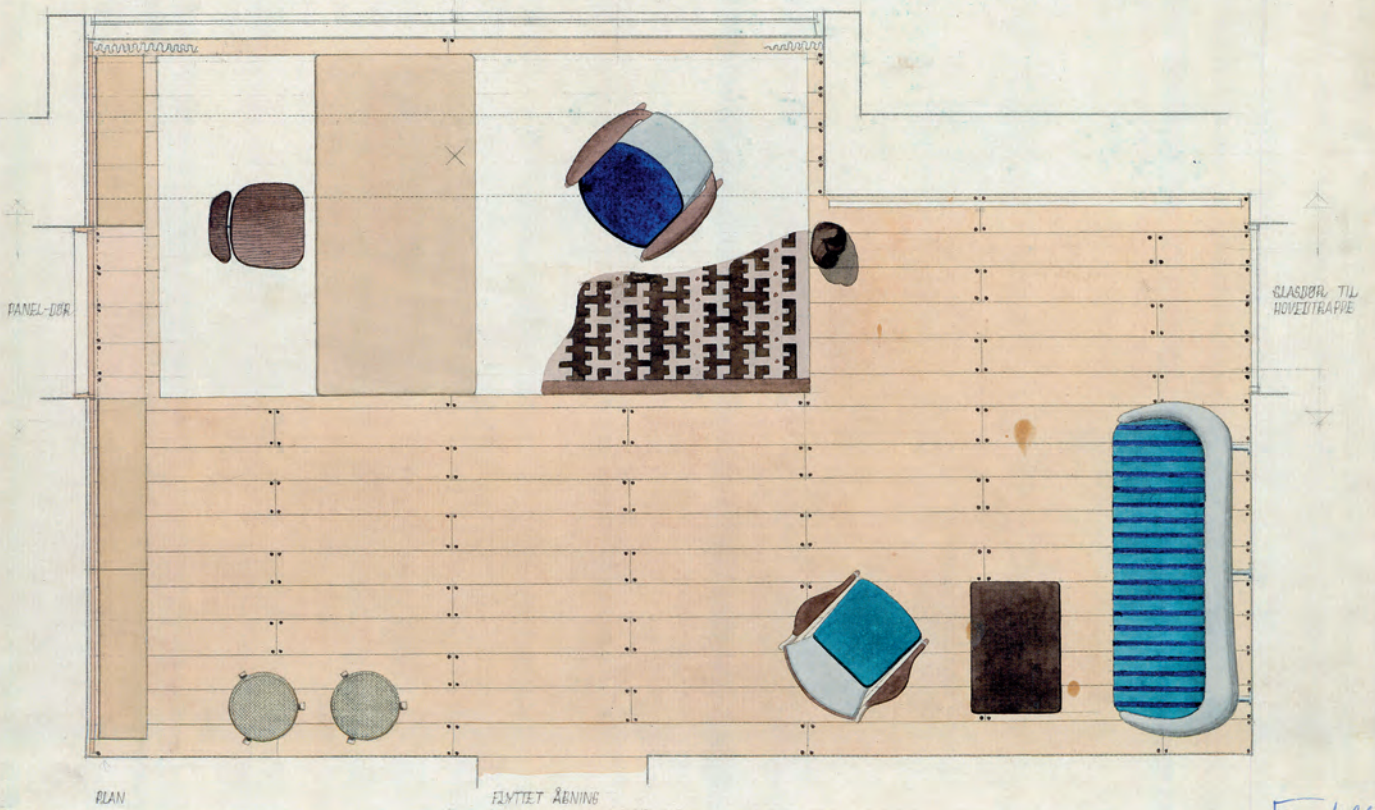
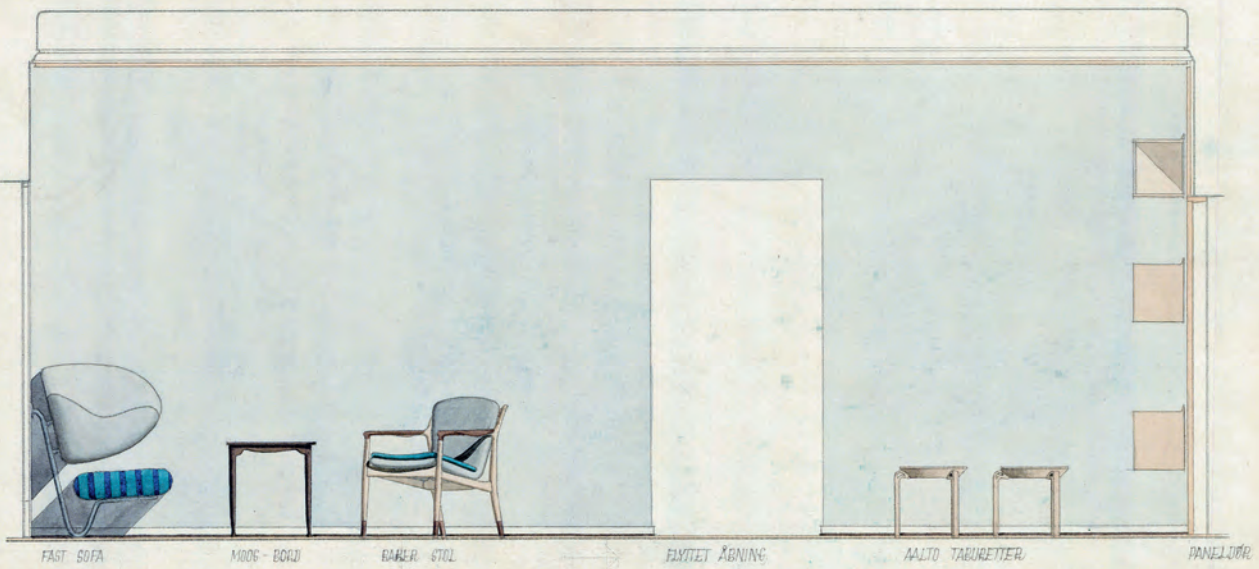
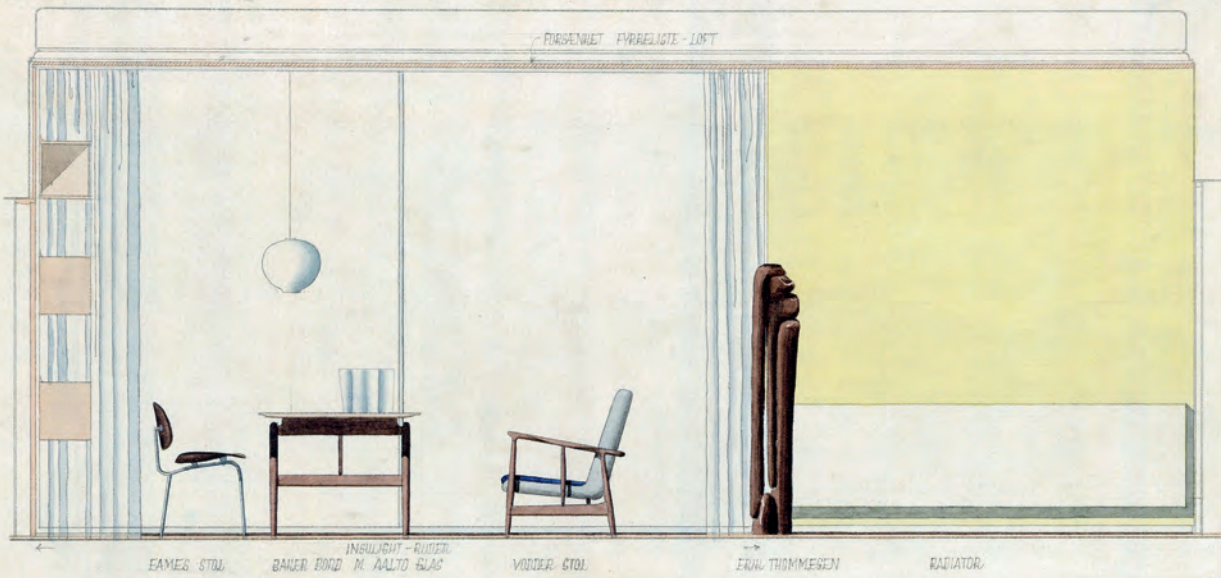
Zicht op entreewand met houten
sculptuur
View of the entrance wall with
wooden sculpture



Werkruimte, Interiør -52,
Trondheim, 1952
Workspace, Interiør -52, Trondheim,
1952

p. 120-121
Ontwerpstudie met details
Design study with details





Handwritten signature

