

Svenskt Tenns utställningsrum New York (US)

Josef Frank en/and Estrid Ericson

Svenskt Tenn expositieruimte/
exposition space: Zweeds
paviljoen, wereldtentoonstelling,
New York, 1939 / Swedish Pavilion,
World's Fair, New York, 1939
Initiatief/Initiative: Svenskt Tenn
Vloeroppervlak/Floor area: 27m²
Meubels/Furniture: bijzettafel
Svenskt Tenn 1112; leunstoel
Svenskt Tenn 966, niervormige
schrijftafel *Svenskt Tenn 980*,
tafellamp *Svenskt Tenn 2427*,
staande lamp (vooraan) *Svenskt
Tenn 2429*, staande lamp *Svenskt
Tenn 1842* / *Svenskt Tenn 1112*

side table; *Svenskt Tenn 966*
armchair, *Svenskt Tenn 980* kidney-
shaped writing desk, *Svenskt Tenn
2427* table lamp, *Svenskt Tenn
2429* floor lamp (front), *Svenskt
Tenn 1842* floor lamp
Overig/Diverse: kussens bekleed
met Stockholmskarta en
Världskarta (Landkartor) /
cushions upholstered in Stockholm
Karta and Världskarta (Landkartor)
Tentoonstelling/Exhibition: 30 april
1939 – 31 oktober 1939 / 20 April –
31 October 1939

Bronnen/Sources:
Josef Frank, *Architektur als Symbol*,
Verlag Anton (Wenen/Vienna:
Schroll, 1931).
Nina Stritzler-Levine (red./ed.),
Josef Frank, Architect and Designer
(New Haven: Yale University Press,
1996).
Kristina Wängberg-Eriksson en/
and Jan Christer Eriksson, *Josef
Frank Möbelformgivaren*
(Stockholm: Carlsson Bokförlag,
2014).



Svenskt Tenn expositieruimte,
opstelling in Zweeds paviljoen,
wereldtentoonstelling New York,
1939

Svenskt Tenn exposition space,
installation in Swedish Pavilion,
World's Fair, New York, 1939

Sweden speaks. Dit motto stond in 1939 in grote letters op het Zweedse paviljoen van de World Fair in New York. Het door Sven Markelius ontworpen paviljoen trok veel aandacht, niet in de laatste plaats door een aantal stijlkamers, ingericht door toonaangevende ontwerpers. Een van de kamers, een studio, was ontworpen en ingericht door Estrid Ericson en Josef Frank, respectievelijk oprichtster en hoofdontwerper van de interieurfirma Svenskt Tenn in Stockholm. Dit interieur ging de wereld in als een eerste voorbeeld van een nieuwe, informele en rijkgeschakeerde interieurstijl die in de jaren na de Tweede Wereldoorlog wereldwijd onder de noemer *Swedish Modern* veel navolging kreeg.

De wortels van Josef Frank's ontwerp liggen echter niet zozeer in Zweden, als in een ander deel van Europa, in Wenen. Samen met Oskar Wlach richtte Frank daar in de jaren 1920 een firma voor woninginrichting op: Haus & Garten. Voortbouwend op zijn eerdere werk ontwikkelde Frank voor zijn bedrijf een reeks eclectische ontwerpen voor meubels en stoffen, die gebruik maakte van diverse tradities en stijlen, van biedermeier tot het verre oosten. Voorop stond de noodzaak van comfort, behaaglijkheid en individuele vrijheid. Ideaal was een interieur waar geen meubelstuk hetzelfde was, en geen enkele toevoeging door de bewoner afbreuk zou kunnen doen aan het geheel. Frank keerde zich evenzeer tegen de gedachte van een *Gesamtkunstwerk* van architecten als Josef Hoffmann, als tegen de modernistische dwang om te vernieuwen. Hij had grote afkeer van de in zijn ogen 'romantische' idee van een machine-esthetiek, zoals voorgestaan door Le Corbusier, Mies en Gropius.

Gedwongen door de politieke situatie verliet Frank in 1933 Wenen, en vestigde zich in Zweden, het vaderland van zijn echtgenote. Daar ontstond snel een samenwerking met Estrid Ericson. Tot in de jaren 1960 ontwierp hij voor haar bedrijf Svenskt Tenn niet alleen groot aantal meubels, maar ook stoffen, kleden, lampen en andere objecten. Frank maakte met Ericson vele stijlkamers, voor beurzen en musea, en voor de (nog steeds bestaande) winkel van Svenskt Tenn in Stockholm.

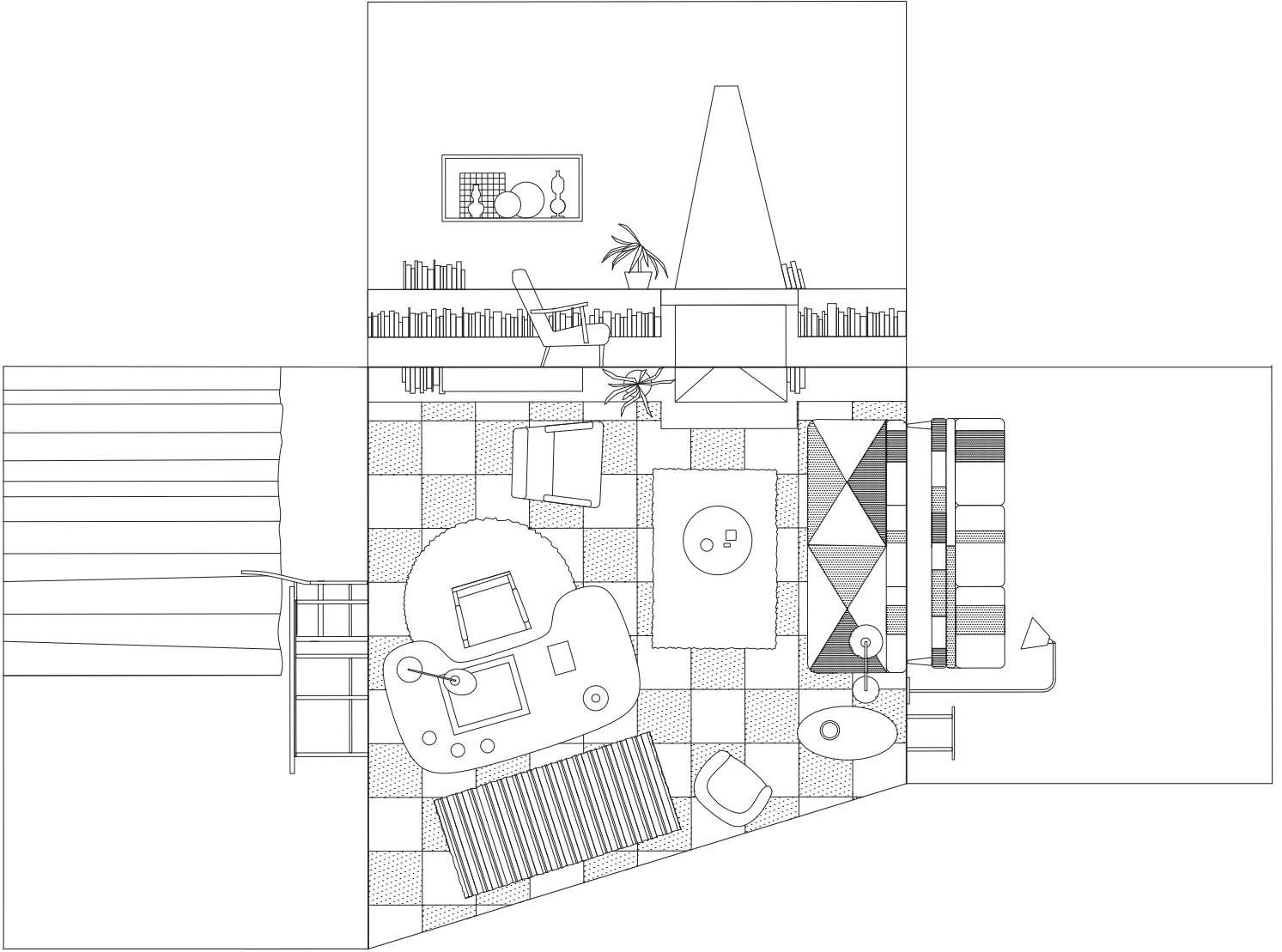
De studio op de World Fair is een van de meest beknopte en ingetogen opstellingen van hun hand. De niervormige schrijftafel, stoelen, lampen en bijzettafels zijn typerend voor Frank's uitgebreide meubeloeuvre. De zorgvuldig 'spontaan' opgestelde boeken en kussens, uiteraard bekleed met Frank's stofontwerpen, verraden de hand van Ericson die de bonte verzameling meubels en voorwerpen in een totaalbeeld bij elkaar bracht. Het informele karakter en de bonte, botsende patronen en kleuren, samengebracht op een klein oppervlak, zijn het kenmerk van *Swedish Modern* geworden, en leven tot de dag van nu voort, onder andere in de IKEA-catalogus. (dvg)

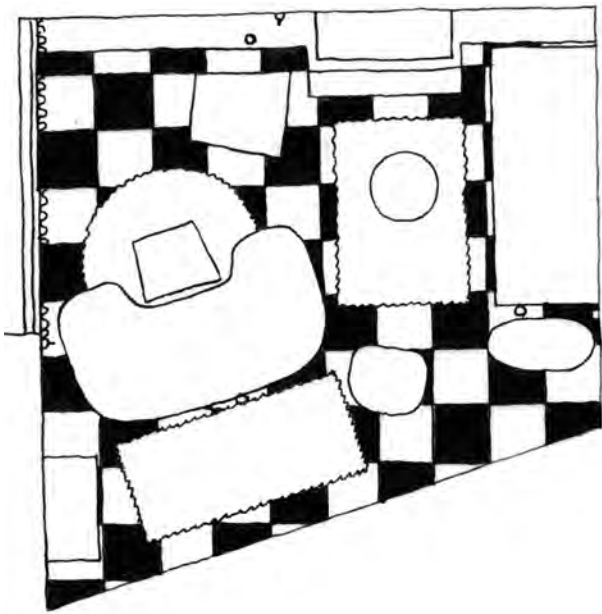
Sweden speaks. In 1939, this motto was written in large letters on the Swedish pavilion at the New York World's Fair. The pavilion, designed by Sven Markelius, drew a lot of attention, not least because of several style rooms that were furnished by leading designers. One of the rooms, a studio, was designed and furnished by Estrid Ericson and Josef Frank, respectively the founder and lead designer of the interior design firm Svenskt Tenn in Stockholm. This interior was launched as an initial example of a new, informal, and multifaceted interior style that was much followed around the world in the years after the Second World War under the name *Swedish Modern*.

But the roots of Josef Frank's design were not so much in Sweden as they were in another part of Europe, namely in Vienna. Along with Oskar Wlach, in the 1920s Frank founded an interior design firm there known as Haus & Garten. Building upon his previous work, Frank developed for his company a series of eclectic designs for furniture and fabrics that made use of various traditions and styles, from Biedermeier to the Far East. The most important aspect was the need for comfort, well-being and individual freedom. The ideal interior was one where no piece of furniture was the same, and where no addition made by the inhabitant could detract from the whole. Frank was as opposed to the idea of a *Gesamtkunstwerk* (for example by architects such as Josef Hoffmann) as he was to the modernist compulsion for renewal. He also had a great aversion to what he saw as the 'romantic' idea of a machine aesthetic, as advocated by Le Corbusier, Mies van der Rohe and Gropius.

The political situation forced Frank to leave Vienna in 1933, and he settled in Sweden, the homeland of his wife. There he soon began collaborating with Estrid Ericson. For her company Svenskt Tenn, he designed many pieces of furniture, as well as various fabrics, rugs, lamps and other objects until the 1960s. Frank and Ericson also designed many style rooms for exhibitions and museums, and for the Svenskt Tenn shop in Stockholm (which still exists).

The studio at the World's Fair was one of the most concise and modest arrangements that they created. The kidney-shaped writing desk, chairs, lamps and side tables were typical of Frank's extensive furniture oeuvre. The books and pillows, of course covered in Frank's fabric designs, were carefully arranged to look 'spontaneous'. They also showed the hand of Ericson, who assembled the bright collection of furniture and objects into an overall whole. The informal nature and the colourful, clashing patterns and colours, brought together in a small area, became the hallmark of *Swedish Modern*, and still live on today, for example in the IKEA catalogue. (dvg)





Ontwerpschets plattegrond
Design sketch of floor plan



Svenskt Tenn 966 leunstoel
Svenskt Tenn 966 armchair



Svenskt Tenn opstelling (studio)
zoals tentoongesteld in het
Zweeds paviljoen, wereld-
tentoonstelling New York, 1939

Svenskt Tenn installation (Studio)
as exhibited at the Swedish
Pavilion, New York World's Fair,
1939