

Glasraum Stuttgart (DE)

Lilly Reich en/and Ludwig Mies van der Rohe

Glasraum: Werkbundausstelling 'Die Wohnung', installatie in de Spiegelglashalle; hal 4 van de tentoonstellingshallen aan de Gewerbehallenplatz, Stuttgart, 1927 / installation in the Spiegelglashalle; Hall 4 of the exhibition halls at the Gewerbehallenplatz, Stuttgart, 1927
Initiatief/Initiative: Verein Deutscher Spiegelglasfabrikanten, Keulen/Cologne
Uitvoering/Execution: Süddeutsche Glashandels-A.G., Stuttgart-Feuerbach
Vloeroppervlak/Floor area: 200 m²
Materialen en kleuren/Materials and colours: *Wanden:* verzinkte

metaalprofielen met verschillende soorten spiegelglas (muisgrijs, olijfgroen, helder, enkel- en dubbelzijdig gematteerd spiegelglas) en multiplexpanelen; *Plafond:* wit textieldoek, gespannen op houten latten; *Vloer:* linoleum (zwart, wit, rood) / *Walls:* galvanized metal profiles with different types of mirror glass (mouse grey, olive green, bright, single-sided and double-sided frosted mirror glass) and plywood panels; *Ceiling:* white textile, stretched on wooden slats; *Floor:* linoleum (black, white, red)
Meubels/Furniture: bureau met stoel, boekenwand, eettafel, 3 leren

leunstoelen (wit), 1 leren leunstoel (zwart) en salontafel (Lilly Reich) / desk with chair, bookcase, dining table, three leather armchairs (white), one leather armchair (black), and coffee table (Lilly Reich)
Overig/Diverse: beeld/picture 'Mädchentorso, sich umwendend' (Wilhelm Lehmbruck)
Tentoonstelling/Exhibition: 23 juli 1927 – 9 oktober 1927 (vanaf 12 augustus 1927 met meubels) / 23 July – 9 October 1927 (from 12 August 1927 with furniture)

Bronnen/Sources: Karin Kirsch, *Die Weissenhofsiedlung; Werkbund-Ausstellung 'Die Wohnung', Stuttgart 1927* (Stuttgart: Deutsche Verlags-Anstalt, 1986), 36-38.
 Matilda McQuaid, 'Lilly Reich and the Art of Exhibition Design', in: Matilda McQuaid, *Lilly Reich; Designer and Architect* (New York: Museum of Modern Art, 1996), 22-25.
 Wolf Tegethoff, *Mies van der Rohe, Die Villen und Landhausprojekte* (Essen: Verlag Richard Bacht, 1981), 64-72.



In het kader van de Werkbundtentoonstelling 'Die Wohnung' in Stuttgart wordt niet alleen de Weissenhofsiedlung gebouwd, maar vindt in het centrum van de stad een tentoonstelling plaats van verschillende producten en materialen, die bij de bouw en inrichting van woningen een rol spelen. Mies vraagt voor het ontwerp van deze tentoonstelling Werkbund-lid Lilly Reich, die indruk heeft gemaakt met haar ontwerp voor de tentoonstelling 'Von der Faser zum Gewebe' in Frankfurt (1926). Zij kiest voor een strakke opzet met per hal een productgroep zoals sanitair, keukens, gordijnen, meubels en behang. Hal 4, toebedeeld aan de spiegelglas-industrie en hal 5, met een presentatie van de *Deutsche Linoleum Werke*, werden door Mies van der Rohe en Lilly Reich samen ontworpen. Het eigenlijke initiatief voor de Glasraum in hal 4 komt van Mies van der Rohe, die voor het glas in zijn woningblok voor de Weissenhofsiedlung een materiaalponsor zocht.

De Glasraum bestaat uit drie aaneengeschakelde ruimten, die de suggestie van een woonhuis oproepen: een werkkamer, een eetkamer en een woonkamer. De bezoeker beweegt zich door deze drie ruimten via een slingerbeweging waarbij de glaswanden, zoals vaak bij de woonhuizen van Mies, de ruimten niet letterlijk begrenzen, maar meer als zelfstandige elementen de vertrekken suggereren. De centrale wand, tussen eetkamer en woonkamer, bestaat uit twee grote, dubbelzijdig gematteerde glaspanelen; eenzelfde paneel staat haaks op deze wand en vormt de scheiding tussen de entree vanuit hal 5 en de woonruimte. De overige glaswanden zijn opgebouwd uit smallere panelen (muisgrijs, olijfgroen en helder glas). Alle wanden zijn opgebouwd uit dezelfde metalen profielen.

Twee glazen patio's, een met een sculptuur van Wilhelm Lehmbruck en een met drie losstaande planten, suggereren hoe binnen- en buitenruimte aan elkaar gerelateerd zouden moeten zijn. Dit idee is twee jaar later door Mies uitgewerkt in het Barcelona-paviljoen. Het plafond, gemaakt van stof, opgespannen op dunne houten latten, wordt aangelicht van boven, vermoedelijk door middel van smalle raamopeningen en zorgt voor een egale belichting in het interieur. Deze stijklkamer is onlosmakelijk verbonden met de installatie in hal 5 voor de Duitse linoleumindustrie, vooral door de linoleumvloer die doorloopt.

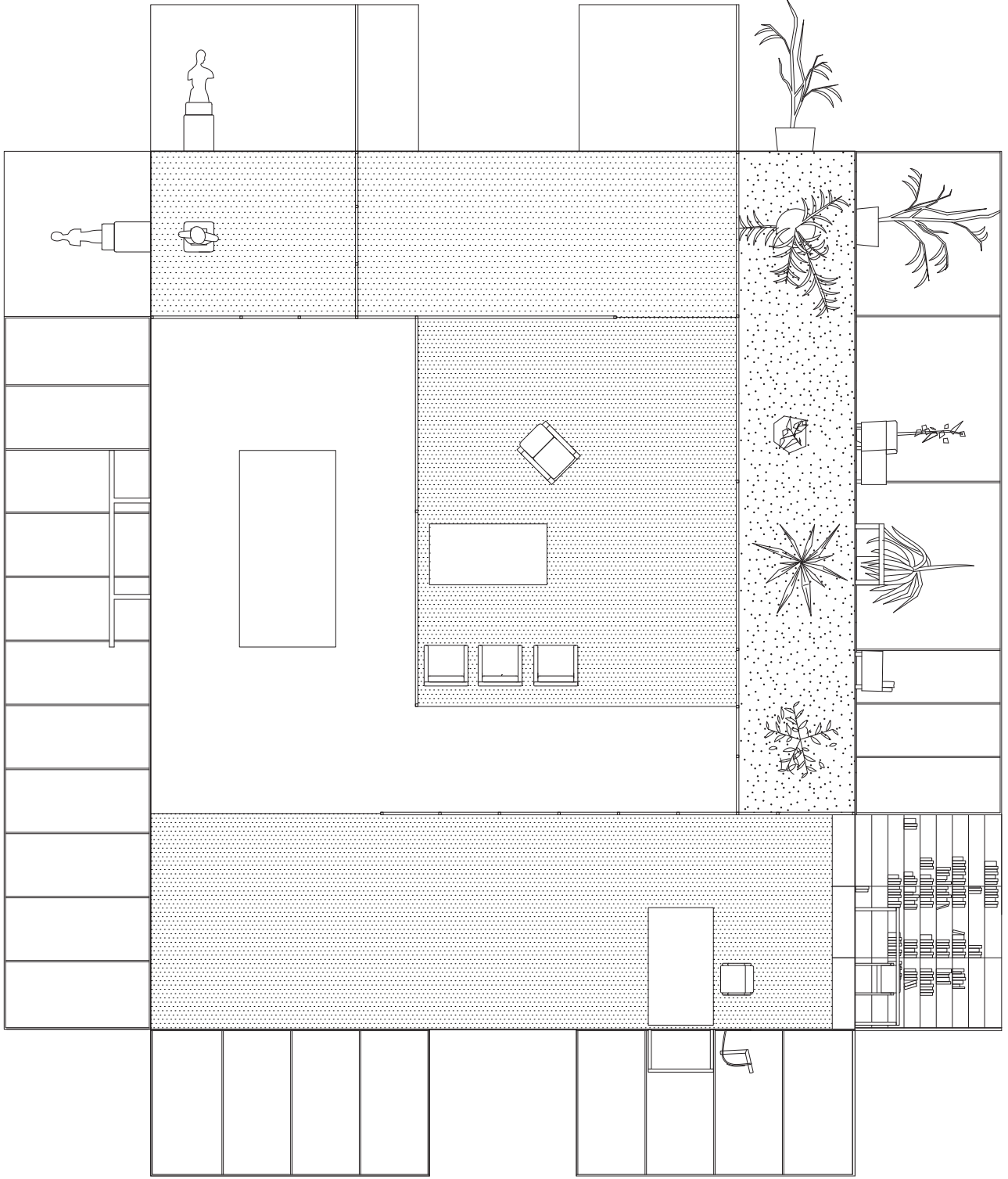
Het is niet toevallig dat Mies en Reich het wooninterieur kozen om het materiaal glas tentoon te stellen. De glaswand, met minimale profielen, is bij uitstek in staat om de ruimtelijke en materiële ideeën omtrent het nieuwe wonen gestalte te geven. Voor Mies is dit niet alleen een ruimtelijk, maar juist ook een materieel idee, waarbij hij in glas, met zijn reflectieve en transparante mogelijkheden, een van de meest veelbelovende materialen ziet. (jz)

Not only the Weissenhofsiedlung was built in the context of the Werkbund exhibition 'Die Wohnung' in Stuttgart, in the centre of town an exhibition also took place, featuring different products and materials that play a role in the construction and furnishing of homes. Mies van der Rohe asked Werkbund member Lilly Reich, who had made an impression with her design for the exhibition 'Von der Faser zum Gewebe' in Frankfurt (1926), to design this exhibition. She opted for an austere approach with one product group per hall, for example sanitary facilities, kitchens, curtains, furniture and wallpaper. Hall 4 (devoted to the mirror glass industry) and Hall 5 (with a presentation by the *Deutsche Linoleum Werke*) were co-designed by Mies and Reich. The actual initiative for the Glasraum in Hall 4 came from Mies, who was looking for a materials sponsor for the glass in his Weissenhofsiedlung housing block.

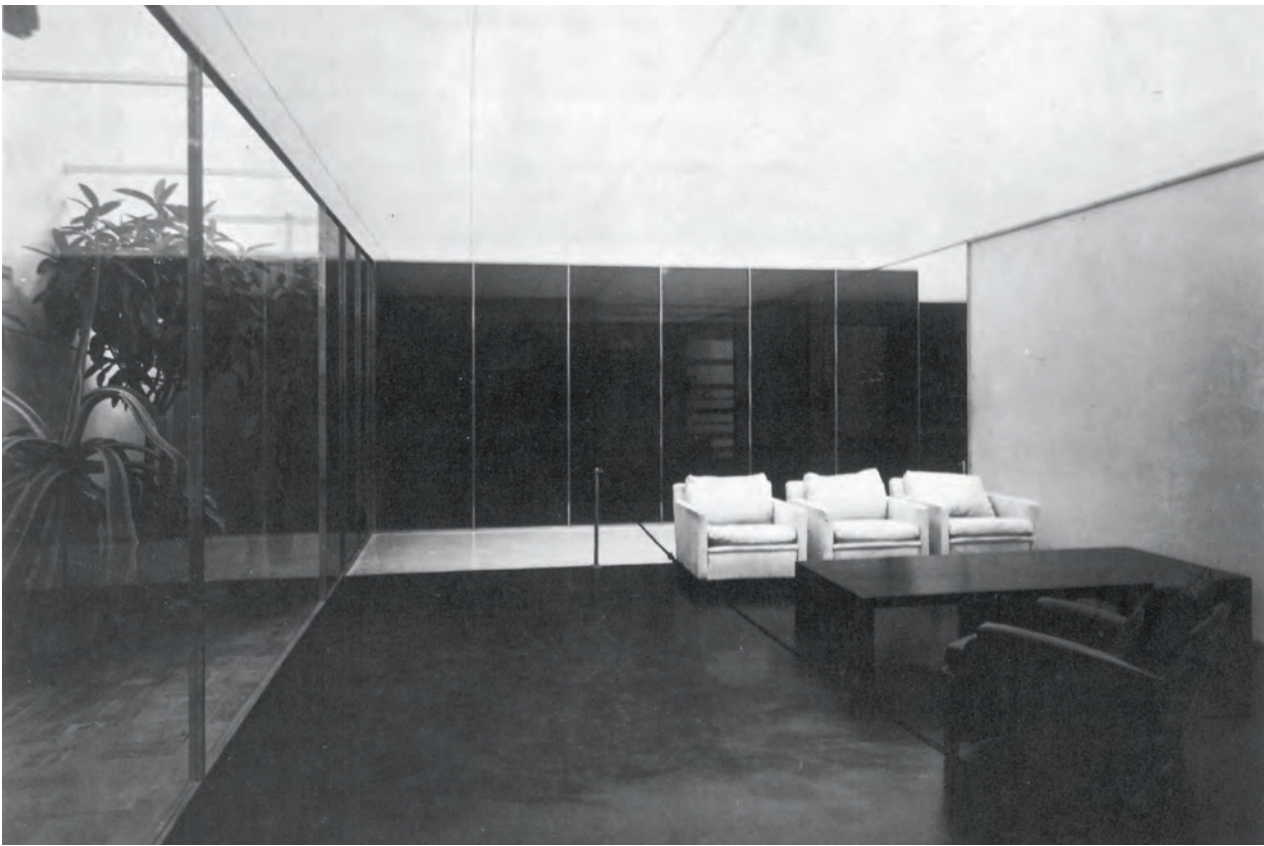
The Glasraum consisted of three interconnecting spaces that invoked the suggestion of a house: a study, a dining room and a living room. The visitor moved through these three spaces in a pendulum-like motion, whereby the glass walls (as is often the case in Mies's houses) did not literally limit the spaces, but instead functioned more like independent elements that suggested the outlines of the rooms. The central wall between the dining room and the living room consisted of two large, double-sided frosted glass panels; a similar panel was at a right angle to this wall, and formed the separation between the entranceway from Hall 5 and the living space. The other glass walls were composed of narrower panels (mouse grey, olive green and clear glass). All of the walls were made with the same metal profiles.

Two glass patios, one with a sculpture by Wilhelm Lehmbruck and one with three freestanding plants, suggested how the inner and the outer spaces were meant to relate to each other. Two years later, Mies elaborated this idea in the Barcelona Pavilion. The ceiling, made of fabric stretched on thin wooden slats, was illuminated from above, presumably by narrow window openings, which provided uniform illumination in the interior. This exhibited interior was inextricably linked to the installation in Hall 5 for the German linoleum industry, especially by the uninterrupted linoleum floor.

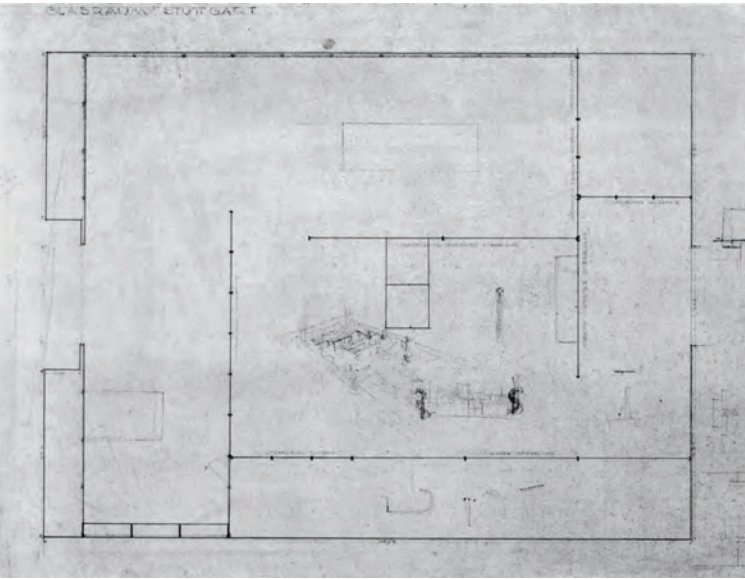
It was no coincidence that Mies and Reich chose the home interior as the place to exhibit glass as a material. The glass wall, with minimal profiles, was ideally capable of giving form to the spatial and material ideas about the new style of living. For Mies, this was not only a spatial idea but also a material one, whereby he saw glass, with its reflective and transparent possibilities, as one of the most promising materials. (jz)



Woonruimte
Living area



Schetsplattegrond
Sketch of the floor plan



Zicht op patio met beeld van
Wilhelm Lehmbruck
View of the patio with statue by
Wilhelm Lehmbruck



Eetruimte
Dining area