

# Speisezimmer

Berlijn/Berlin (DE)

Peter Behrens

**Eetkamer/Dining room:** opstelling voor de tentoonstelling 'Moderne Wohnräume' in het warenhuis Wertheim, Berlijn, 1902 / installation for the exhibition 'Moderne Wohnräume' in the Wertheim department store, Berlin, 1902

**Initiatief/Initiative:** warenhuis Wertheim, Berlijn / Wertheim department store, Berlin

**Vloeroppervlak/Floor area:** c. 15 m<sup>2</sup>

**Materialen en kleuren/Materials and colours:** *Muren:* bekleed met witte panelen van geweven bast; fries in bruin en beige met witte, rode, groene en blauwe accenten op het ornament; *Plafond:* beige met ornamenten vergelijkbaar met het fries; *Vloer:* houten parket, tapijt / *Walls:* cladding of white panels of woven bast; frieze in

brown and beige, with white, red, green and blue accents in the ornament; *Ceiling:* beige with ornaments similar to the frieze; *Floor:* wood parquet, carpet

**Meubilair/Furniture:** alle meubilair van donker gebeitst eikenhout. Uitschuifbare eettafel met vier stoelen, twee dressoirs, een hangplank, een bijtafel, twee extra stoelen, een kandelaar, twee wandlampen (alles Peter Behrens) / all furniture made of dark-stained oak. Extendable dining table with four chairs, two sideboards, one hanging shelf, one side table, two extra chairs, one candelabrum, two wall lamps (all Peter Behrens) **Overig/Diverse:** twee schilderijen en drie vazen (Peter Behrens) / two paintings and three vases (Peter Behrens)

**Tentoonstellingen/Exhibitions:** Warenhuis Wertheim, Berlijn, 1902 en 1908 (in een eenvoudiger uitvoering) / Wertheim department store, Berlin, 1902 and 1908 (in a simpler setting); 'The Arts and Crafts Movement in Europe en America', Los Angeles County Museum of Art, reizende tentoonstelling / travelling exhibition, 2004-2006; Sinds 2008 permanent tentoongesteld in het Museum Mathildenhöhe Künstlerkolonie in Darmstadt / Permanently exhibited at the Museum Mathildenhöhe Künstlerkolonie in Darmstadt since 2008

**Bronnen/Sources:**

R. Beil, *Peter Behrens: Das Wertheim Speisezimmer* (Darmstadt: Institut Mathildenhöhe, 2008).  
H.-J. Kadatz, *Peter Behrens* (Leipzig: Seemann, 1977).  
Max Osborn, 'Die modernen Wohnräume im Waren-Haus von A. Wertheim zu Berlin', in: *Deutsche Kunst und Decoration: Illustrierte Monatshefte für Moderne Malerei, Plastik, Architektur, Wohnungskunst und künstlerisches Frauen-Arbeiten*, nr./no. 11 (1902), 259-304.

Opstelling van de eetkamer op de tentoonstelling 'Moderner Wohnungs-Kunst' in het warenhuis Wertheim, Berlijn, 1902

Arrangement of the dining room at the exhibition 'Moderner Wohnungs-Kunst' in the Wertheim department store, Berlin, 1902



In 1902 begon het Wertheim-warenhuis in Berlijn ultra-moderne woonruimten te exposeren, die waren ontworpen door eigentijdse architecten en kunstenaars. In een van de verkoopruimten werd een opstelling van twee typisch Berlijnse appartementen gebouwd, zodat de bezoekers door de levensechte kamers konden wandelen. Onder de aangetrokken architecten waren de Britse architect Mackay Hugh Baillie Scott, een van de belangrijkste leden van de tweede generatie van de Arts and Crafts-beweging, en Peter Behrens, medeoprichter van de Deutsche Werkbund en latere creatief directeur van het bedrijf AEG. Onder invloed van de jonge Jugendstilbeweging die zich vanuit Darmstadt door het hele land verspreidde, wilden zij een complete grote schoonmaak ontketenen om kunst en natuur een plaats te geven in het moderne dagelijkse leven. De tentoonstelling ambieerde de nieuwe, opkomende stijl te laten zien waar Duitsland al zo lang naar op zoek was.

De eetkamer van Peter Behrens was ingericht met een eettafel met vier stoelen. De muren houden het verrek bijeen door het doorlopende, van een geometrisch motief voorziene fries. Dezelfde ornamentele taal was toegepast in het tapijt; het resultaat van Behrens' abstracte ontwikkeling van ornamenten van ineen gestrengelde rechthoeken, in zijn welbekende geometrisch grafische taal.

Behrens' ontwerp ging uit van het idee een *Gesamtkunstwerk* te creëren en was daardoor consistent en doorontworpen; elke component volgde een bepaald principe van een alomvattend ontwerpconcept. Hij ontwierp ieder voorwerp in de eetkamer, van het meubilair tot het aardewerk, de glazen en het bestek, van de decoratie tot de lampen. Het meubilair, allemaal gemaakt van hetzelfde donkere hout, had onconventionele details, zoals het grote, ruw grijsmetalen beslag op de laden, wat de voor het overige elegante kamer een licht industriële charme gaf. De ongewone en nogal ruwe combinatie van het delicate glaswerk en de machine-esthetiek van de complexe, in een geometrisch patroon gerangschikte metalen staven, die met succes werd toegepast in de kandelaar, leek een voorbode van Behrens' latere carrière als industrieel ontwerper. Behrens' gehele eetkamerontwerp was doordrongen van eenvoudige elegantie, maar liet het dominante eclecticisme van de tijd achter zich.

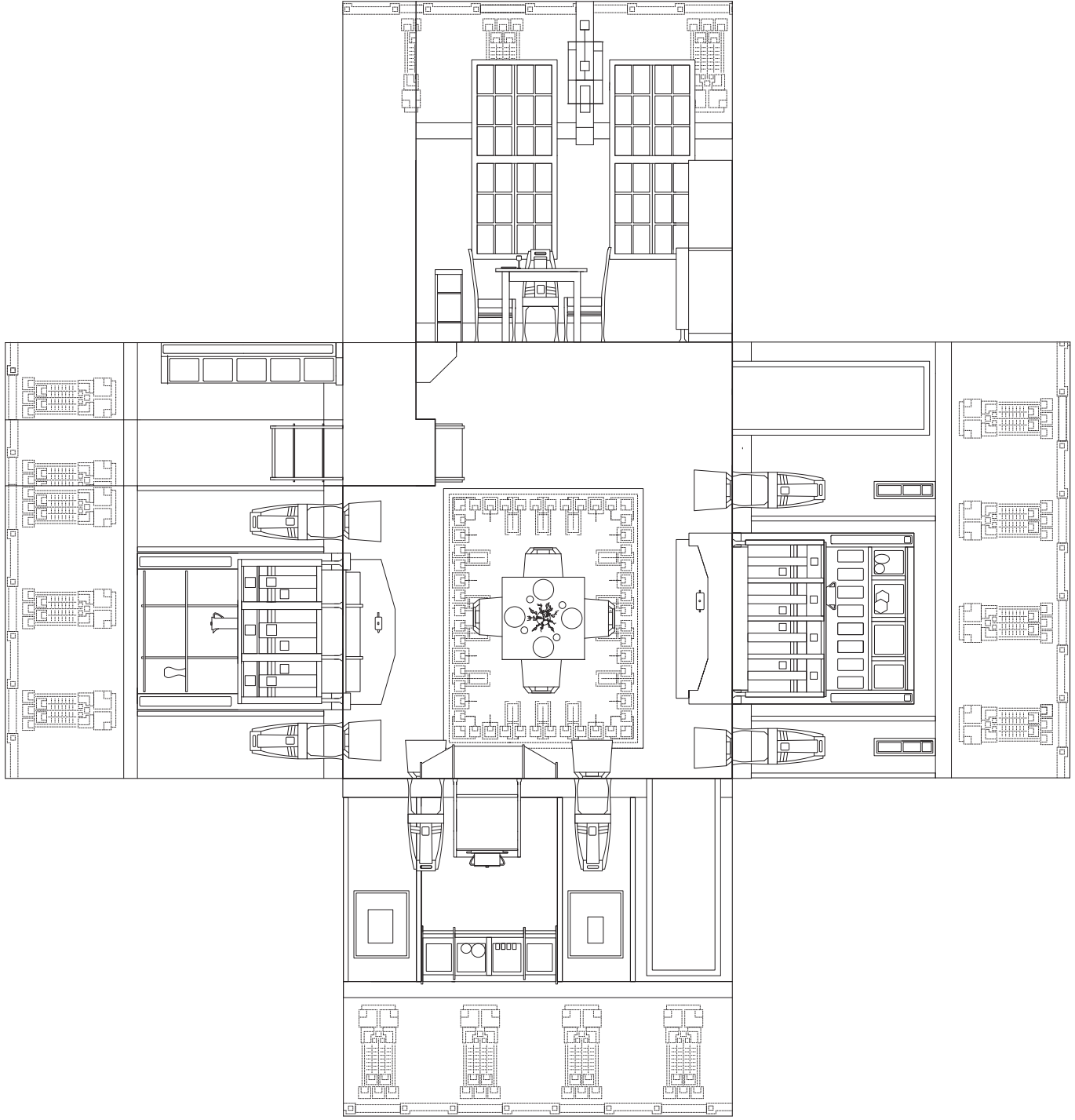
De eetkamer werd vijf keer als complete kamer verkocht. Het ontwerp werd zeer gewaardeerd door zowel de critici als het publiek, en werd als topstuk van de tentoonstelling beschouwd. In 2008 kreeg de eetkamer van Peter Behrens een permanente expositieruimte in Museum Künstlerkolonie in Darmstadt, Duitsland. (jh)

In 1902 the department store Wertheim in Berlin started to showcase state-of-the-art living spaces designed by contemporary architects and artists. A set up of two typical Berlin flats was built into one of the sales areas, allowing the visitors to walk through real-life rooms. Among the contributing architects were British architect Mackay Hugh Baillie Scott, one of the main actors of the second-generation Arts and Crafts Movement, as well as Peter Behrens, co-founder of the Deutsche Werkbund and later creative director of AEG. Influenced by the young Jugendstil movement that originated in Darmstadt and influenced the entire nation, they wanted to spark a revolutionary change to establish art and nature in modern everyday life. The exhibition was to show the new upcoming style that Germany had long been searching for.

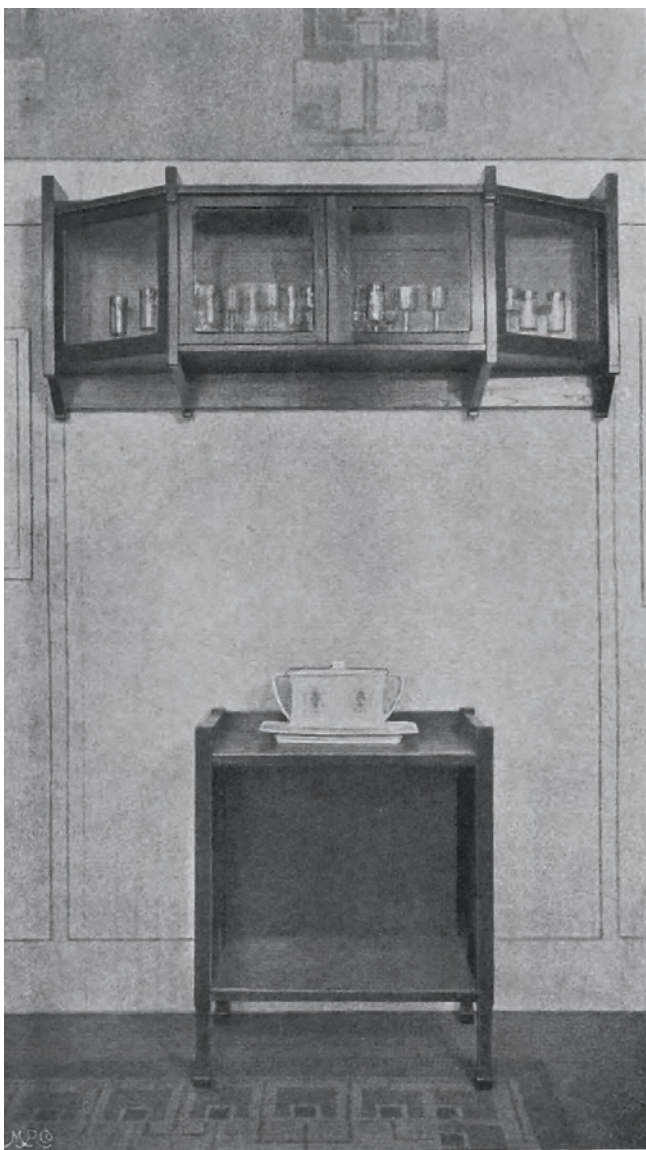
Peter Behrens' dining room was set-up with a centrally positioned seating arrangement of a dining table and four chairs. The walls tie the room together, with a recurring geometrical motive in the frieze decoration. The same ornament-like language was applied to the carpet; a result of Behrens' abstract development of ornaments of intertwined rectangles, in his well-known geometrical graphic language.

Following the idea of creating a *Gesamtkunstwerk*, Behrens' design was consistent and thorough, and every single component followed the overall design concept. For the dining room, he designed everything, from the furniture to the pottery, the glasses and the cutlery, from the decoration to the lamps. The furniture, all made of the same dark wood, had unconventional details such as big and rough grey metal fittings on the drawers, which lent a slightly industrial charm to the otherwise elegant room. The unusual and rather harsh combination of the delicate glass work and the machine aesthetic of the complex metal rods, which were arranged in a geometrical pattern, was successfully applied to the candelabrum and seemed to forecast Behrens' later career as an industrial designer. Throughout the design, Behrens' dining room featured simple elegance, yet abandoned the predominant eclecticism of the time.

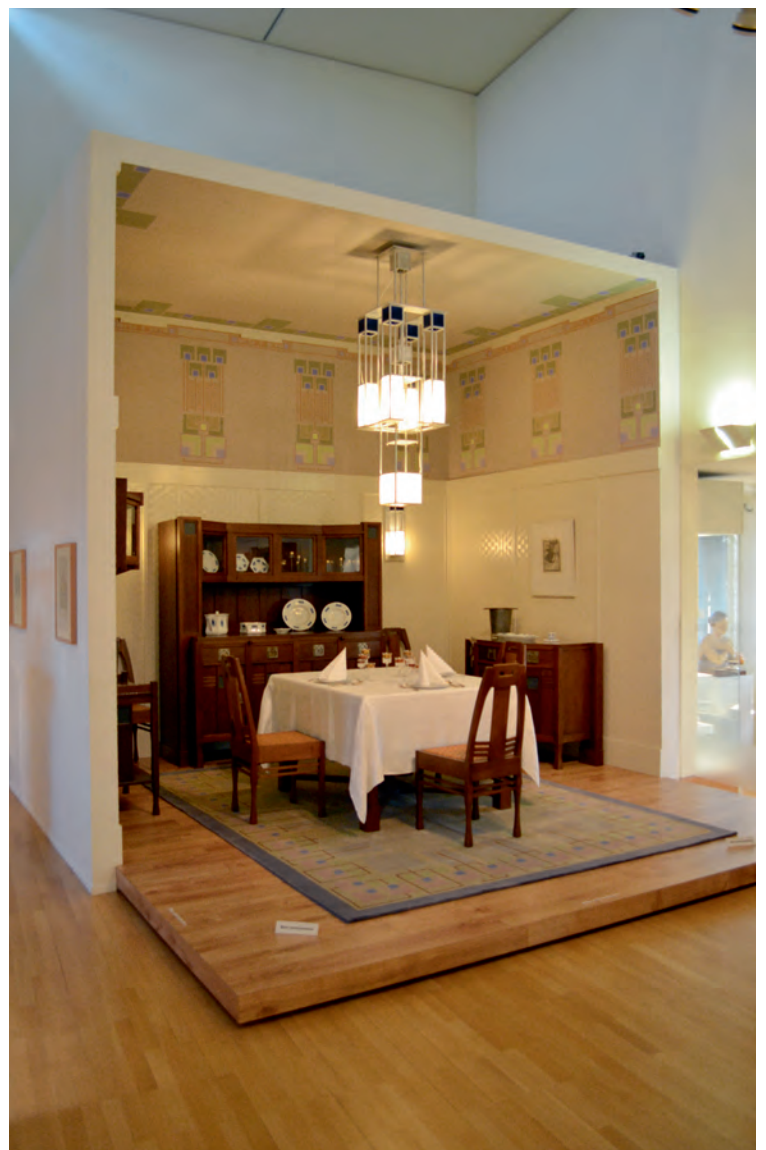
The dining room was sold as a complete room five times. His design was highly acclaimed by both critics and audience, and was seen as the success of the exhibition. In 2008, Peter Behrens' dining room was given a permanent exhibition space at the Künstlerkolonie Museum in Darmstadt, Germany. (jh)







**Dientafeltje in de eetkamer**  
 Serving table in the dining room



**Opstelling van de eetkamer in Museum Mathildenhöhe, Künstlerkolonie Darmstadt, sinds 2008**

Arrangement of the dining room in the Museum Mathildenhöhe Darmstadt Artists' Colony, since 2008

**Buffetkast in de eetkamer**  
 Sideboard in the dining room



# Wohnzimmereinrichtung

Berlijn/Berlin (DE)

## Hendrik Petrus Berlage

**Woon-/eetkamer/Living/dining room:** opstelling voor de tentoonstelling 'Moderne Wohnräume' in het warenhuis Wertheim, Berlijn, 1905 / installation for the exhibition 'Moderne Wohnräume' in the Wertheim department store, Berlin, 1905

**Initiatief/Initiative:** warenhuis Wertheim, Berlijn / Wertheim department store, Berlin

**Vloeroppervlak/Floor area:** c. 20 m<sup>2</sup>  
**Materialen en kleuren/Materials and colours:** *Wanden:* behangen (blauw en geel), fries en kroonlijst met geel ornament op blauw; *Plafond:* blauw geschilderd met gele decoratie; *Vloer:* houten parket, tapijt (blauw met geel patroon) / *Walls:* wallpaper (blue and yellow), frieze and cornice with yellow ornament on blue; *Ceiling:* painted blue with yellow decoration; *Floor:* wood parquet, carpet (blue with yellow pattern)

**Meubilair/Furniture:** alle meubilair gemaakt van ongeverfd, licht eikenhout; stoffering van donker leer. Eettafel met vier stoelen en een bank, twee kasten, een fauteuil, twee extra stoelen, een bureau en een stoel, vier wandlampen, een kandelaar (Berlage) / all furniture made of unpainted, light oak; chairs and bench upholstered in dark leather. Dining table with 4 chairs and a bench, 2 cupboards, 1 armchair, 2 extra chairs, 1 desk and 1 chair, 4 wall lights, 1 candelabrum (Berlage)

**Tentoonstelling/Exhibition:** Berlijn/Berlin, 1905

**Bronnen/Sources:**

Prof. Curt Stoeving en/and Emil Högg, 'Neue Wohn Räume, neues Kunstgewerbe, dem Hause eigen, nach Entwürfen von Künstlern unter Leitung von Prof. Curt Stoeving', in: *Deutsche Kunst und Decoratie und Dekoration: Illustrierte Monatshefte für Moderne Malerei, Plastik, Architektur, Wohnungskunst und künstlerisches Frauen-Arbeiten*, nr./no. 16 (1905), 643-699.

H.P. Berlage, *Over Stijl in bouw- en meubelkunst* (Rotterdam: W.L. & J. Brusse, 1917).

Titus M. Eliëns, *H.P. Berlage (1856-1934): Ontwerpen voor het interieur* (Zwolle, Den Haag/The Hague: Waanders Uitgevers, Gemeentemuseum Den Haag, 1998).

Yvonne Brentjens, *Rechte Stoelen, rechtschapen burgers: Wonen volgens 't Binnenhuis (1900-1929)* (Zwolle: Wbooks, 2011).

**Opstelling woon- en eetkamer in warenhuis Wertheim, 1905**

Living and dining room arrangement in the Wertheim department store, 1905





In april 1905 opende warenhuis A. Wertheim zijn tweede tentoonstelling van 'Moderne Wohnräume' ter vervanging van de vorige permanente tentoonstelling uit 1902. Een van de 16 deelnemende architecten was de Nederlandse architect Hendrik Petrus Berlage, die een woon-/eetkamer had ontworpen.

Berlage heeft zich vanaf het einde van de negentiende eeuw intensief bezig gehouden met het woninginterieur. Zo heeft hij van verschillende villa's het interieur ontworpen, waarbij de villa Henny (1898) in Den Haag de bekendste is. Maar daarnaast was Berlage ook betrokken bij de oprichting van 't Binnenhuis, een verkooplokaal voor kunstnijverheid in Amsterdam dat een Amsterdams, maar vooral ook 'Hollands' antwoord moest zijn op een populaire, in Art Nouveau gespecialiseerde winkel in Den Haag. Verder publiceerde hij over meubelontwerp en het interieur, en ontwierp ook een aantal interieurs voor tentoonstellingen, zoals een eetkamerameublement voor de 'Eerste internationale tentoonstelling voor de decoratieve kunst' in Turijn (1902) en een ander ameublement voor een expositie van *Architectura et Amicitia* in het Stedelijk Museum te Amsterdam (1905). Het meest opvallend aan zijn meubelontwerpen is zijn voortdurende onderzoek naar de tektoniek van de stoel, waarbij de schuin geplaatste rugleuning op verschillende manieren verbonden wordt met de rechte stoelpoten. Gottfried Semper, en vooral diens verwijzing naar de Egyptische 'oerstoel', wordt door Berlage expliciet aangehaald.

De woonkamer voor Wertheim bevatte meerdere meubelstukken: het middelpunt was een eetkamerameublement, bestaande uit een bank en drie stoelen rondom een lange tafel, op een blauw tapijt met daarop een siermotief, vergelijkbaar met het ornament dat op het fries was toegepast. Een secretaire was orthogonaal bij een tweede raam geplaatst en vormde zo een ruimte om te zitten en te studeren. Bij de tegenoverliggende muur stond een fauteuil in een hoek bij een betegelde schoorsteen. De kamer was uitgerust met twee grote kasten met gesloten en open delen waarin plaats was voor boeken en keramiek.

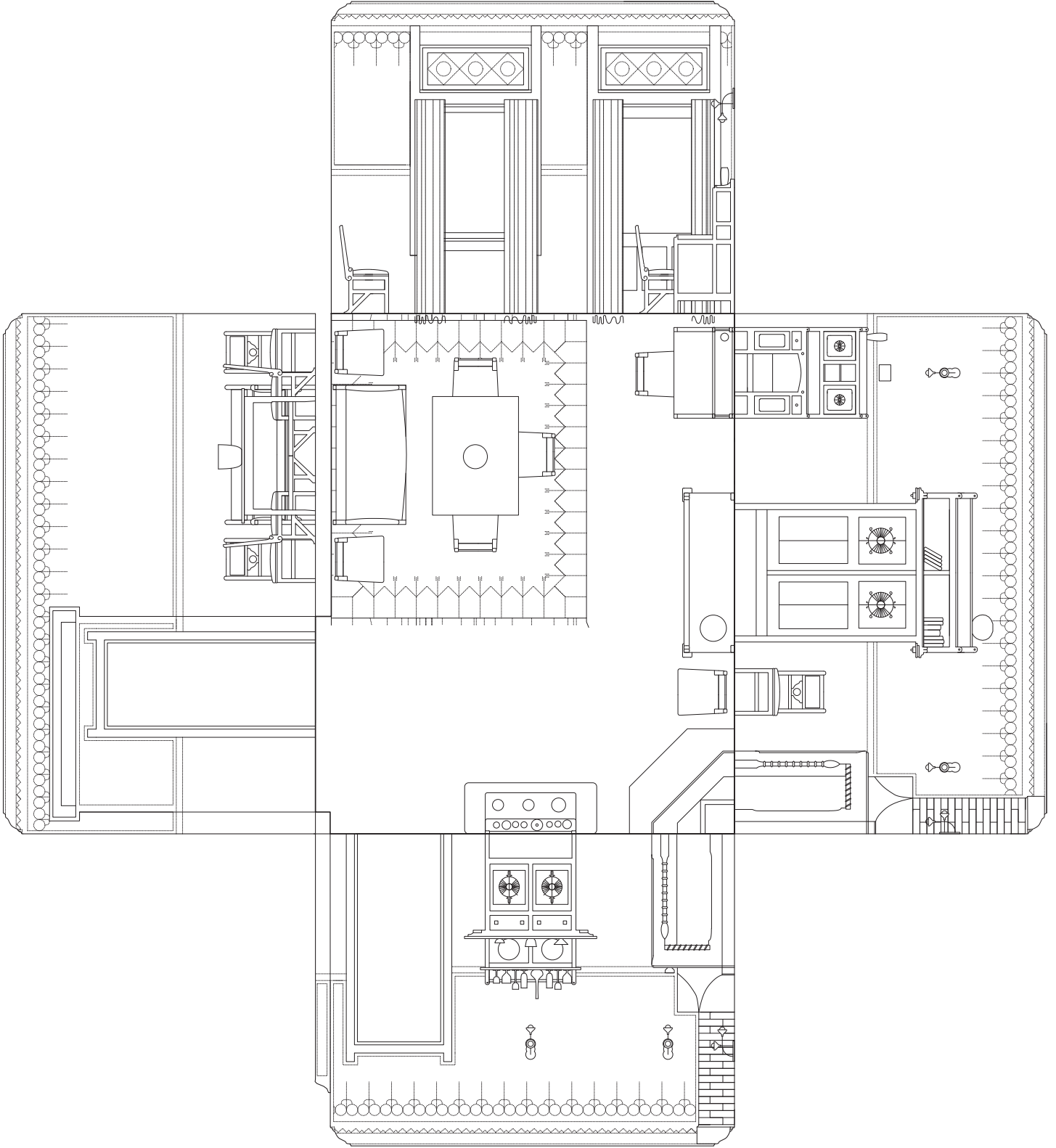
Berlage's woon-/eetkamer werd door het publiek en de critici niet enthousiast ontvangen: zijn fusie van functies – een eetkamer (het zitgedeelte) met woonkamerelementen (schoorsteen) en studieruimte – was kennelijk een bij het Duitse publiek tamelijk onbekend concept. Dit ongebruikelijke ontwerp werd toegeschreven aan een vermeende Nederlandse traditie. Uit de kritiek en discussie bleek verder dat de kamer niet zo goed werd ontvangen als anderen vanwege zijn 'zonderlinge uiterlijk', dat blijkbaar veroorzaakt werd door Berlage's 'abstracte, bijna gotisch geconstrueerde' licht eiken meubels en het gebruik van blauwe en gele muurverf – ook een vrij onbekende en ongebruikelijke combinatie voor Duitse bezoekers. (jh/jz)

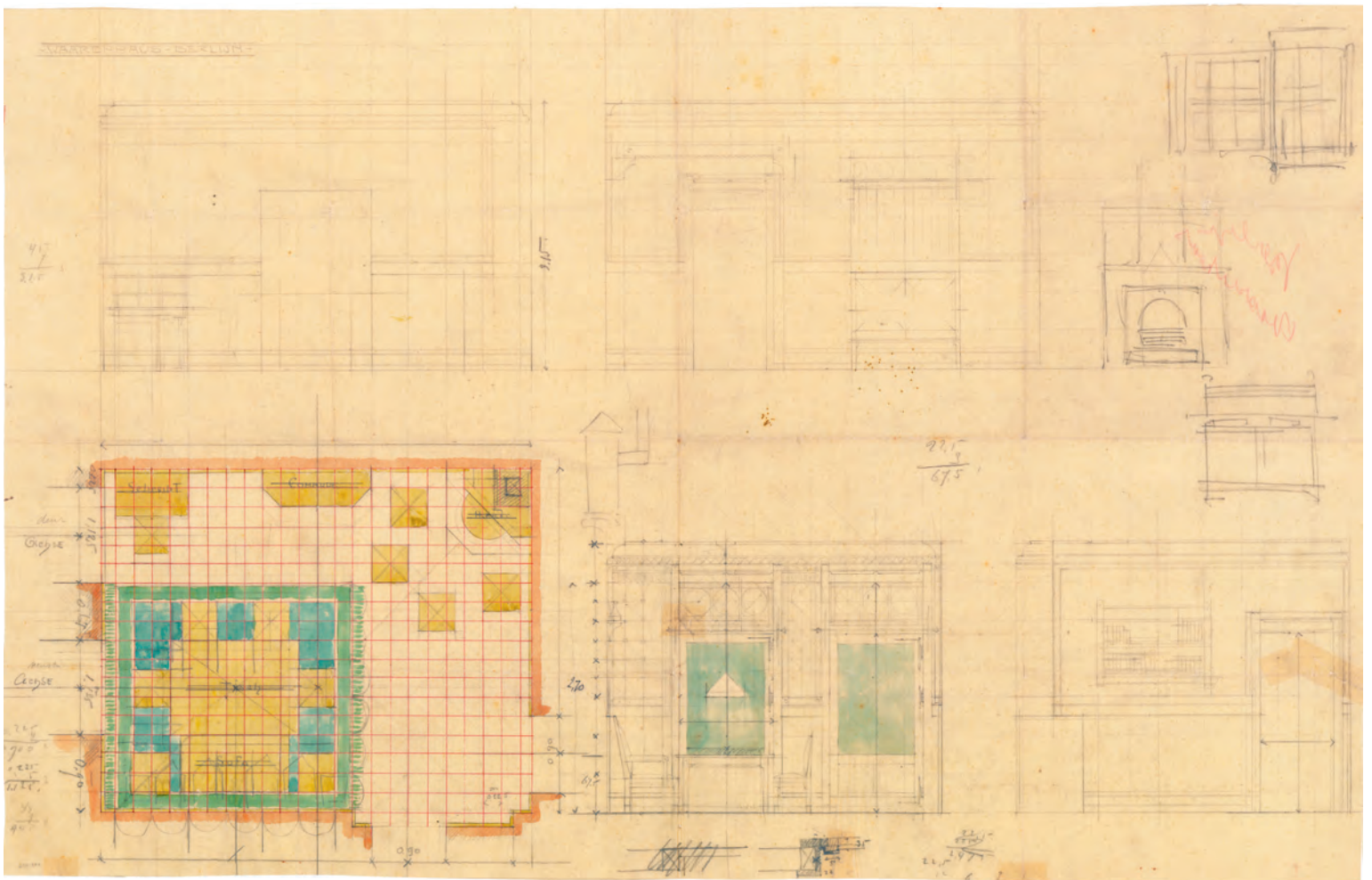
In April 1905, the department store A. Wertheim opened their second exhibition of 'Moderne Wohnräume', replacing the previous permanent exhibition from 1902. Among the 16 participating architects was Dutch architect Hendrik Petrus Berlage, who designed a living/dining room.

Since the end of the nineteenth century, Berlage had been very involved in interior design. For example, he designed the interiors of several villas; the best-known of these is Villa Henny (1898) in The Hague. But he was also involved in the creation of *'t Binnenhuis*, a store in Amsterdam that sold local handicrafts; it was meant to be an 'Amsterdam' answer, but even more so a 'Dutch' answer, to a popular shop in The Hague that specialized in Art Nouveau. Berlage also published on furniture design and interiors, and designed a number of interiors for exhibitions, such as a dining room set for the 'First International Exposition of Decorative Arts' in Turin in 1902, and another suite of furniture for the *Architectura et Amicitia* exhibition in Amsterdam's Stedelijk Museum in 1905. What strikes most in his furniture designs is his ongoing investigation into the tectonics of the chair, whereby the angled backrest is connected in various ways to the straight legs of the chair. Berlage explicitly cites Gottfried Semper, particularly his reference to the Egyptian 'proto-chair'.

The living room for Wertheim featured several furnishings, with the centrepiece being a seating group consisting of a bench and three chairs around a long table on a blue carpet that showed an ornamental motif, similar to the one used on the wall frieze. A davenport was placed orthogonally to a second window, forming a unit as a space to sit and study. On the opposite wall, an armchair was positioned next to a tile-clad chimney. The room was equipped with two big cupboards with closed and opened parts, offering space for books and ceramics.

The reception of Berlage's living/dining room by the audience and critics was unenthusiastic, as Berlage's fusion of functions – a dining room with living room elements and a study corner – was an unfamiliar concept to the German audience. This unusual design was traced back to an alleged Dutch tradition. The critique and discussion indicated that the room was not received as well as others because of its 'foreign appearance', which was apparently caused by Berlage's 'abstract, almost gothic construction' of the light oak furniture, and the use of blue and yellow on the walls – again a rather unknown and unusual combination in Germany. (jh/jz)





**Schets van plattegrond en wanden  
met ontwerpraster**

Sketch of floor plan and elevations with  
design grid

**Haard en dressoir**  
Fireplace and dresser



**Kast**  
Cabinet



**Schrijftafel met stoel en wandlamp**  
Writing desk with chair and wall lamp

