

# Anna van Bueren Toren

Den Haag/The Hague

Wiel Arets Architects

**Anna van Bueren Toren | AvB Tower, Universiteit Leiden/Leiden University College The Hague:** Anna van Buerenplein, Den Haag/The Hague  
**Architect:** Wiel Arets Architects [WAA], Amsterdam/Maastricht/Zürich  
**Interieurarchitect/Interior architect:** Studio RTM, Rotterdam (onderwijs- en conferentieruimten, kantoren voor wetenschappelijke staf / teaching and conference rooms, scientific staff rooms)  
**Opdrachtgever/Client:** Anna van Buerenplein BV  
**Eigenaar/Owner:** Green College Court BV  
**Gebruiker/User:** Universiteit Leiden – Leiden University College The Hague [LUC] | Liberal Arts & Sciences (BSc)  
**Ontwerp/Design:** 2010-2012  
**Oplevering/Completion:** juli/July 2013 (officiële opening: 31 oktober 2013/official opening 31 October 2013)

**Typologie/Typology:** Vertical Campus  
**Totaal aantal woningen/Total numbers of residences:** 396  
**Bruto vloeroppervlakte/Gross floor area:** 24.500 m<sup>2</sup>  
**Vloeroppervlak per woning/Floor area per residence:** 27 m<sup>2</sup>  
**Aantal bouwlagen/Number of floors:** 22 (bovenbouw: 10 [toren n-o] / 17 [toren z-w]; / upper section: 10 [n.e. tower] / 17 [s.w. tower]; op onderbouw/on top of lower section: 5)

**Gemeenschappelijke voorzieningen/Communal facilities:** receptie, fietsenstalling, wasserette (b.g.), studentenlounge en bar (1<sup>st</sup> verdieping), studielandschap met concentratieplekken en grand café (2<sup>nd</sup>), dakterras (4<sup>th</sup>) / reception, bicycle storage, laundry (ground floor), student lounge and bar (1<sup>st</sup>), study area with silent rooms and grand café (2<sup>nd</sup>), roof terrace (4<sup>th</sup>)

**Fietsparkeren/Bicycle storage:** afgesloten inpandige stalling, b.g. / indoor, locked storage space, ground floor

**Bronnen/Sources:**  
 'Wiel Arets: Torre Universitaria/ University Tower', *Domus*, nr./no. 975 (December/December 2013), 66-77  
[http://www.wielaretsarchitects.com/en/projects/avb\\_tower/](http://www.wielaretsarchitects.com/en/projects/avb_tower/)  
[http://studio-rtm.nl/luc\\_-\\_leiden-university-college/](http://studio-rtm.nl/luc_-_leiden-university-college/)  
[http://www.architectenweb.nl/aweb/redactie/redactie\\_detail.asp?iNID=25448](http://www.architectenweb.nl/aweb/redactie/redactie_detail.asp?iNID=25448)  
<http://www.archdaily.com/428982/avb-tower-wiel-arets-architects/>



De Anna van Bueren Toren biedt een combinatie van studeren, wonen en sociale activiteiten aan in één hybride universiteitswoongebouw, is centraal gelegen op een kruispunt van infrastructuur, direct naast het vernieuwde station Den Haag Centraal. De architect garandeert dat 'een vloed van visueel contact vanuit de stalen toren naar het aanliggende plein de torenbewoners van een werkelijk stedelijke universiteitsbeleving zal voorzien (...) uitzicht biedend op het plein beneden, de skyline van Den Haag en de Noordzee.' Hier is de driejarige Engelstalige bacheloropleiding *Liberal Arts & Sciences* in het curriculum van Leiden University College The Hague gevestigd, die (inter)nationale studenten voorbereidt op toonaangevende posities bij internationale instanties. Deze studie volgen betekent studeren en wonen onder één dak. Naast collegegeld betaalt de student ook voor een gemeubileerde *guestroom* van 27 m<sup>2</sup> met eigen keukenblok en badcel, waar hij of zij maximaal twee jaar kan verblijven, gekoppeld aan de inschrijving bij LUC.

Dit 72 m hoge *hyper hybrid* universiteitswoongebouw van staal en glas belichaamt het concept van de 'verticale campus' – studentenwoningen bovenop een mix van onderwijsvoorzieningen en stedelijke functies – in één gebouw. De AvB Toren moet tevens als katalysator gaan functioneren voor de levendigheid van het nieuwe Anna van Buerenplein, omringd door New Babylon (100/140 m hoog), de vernieuwde openbaarvervoerterminal, de Koninklijke Bibliotheek, het Nationaal Archief, het Letterkundig Museum en het ministerie van Buitenlandse Zaken. De AvB Toren heeft de zogenaamde 'Haagse hoogte' van het ministerie van VROM van Jan Hoogstad (1992) en het stadhuis van Richard Meier (1992), gebouwen aan de Turfmarktroute die vanaf de andere zijde van het Centraal Station naar het cultuurplein aan het Spui leidt.

Het nieuwe plein fungeert als lobby voor de universiteitstoren, die naast de 396 studentenwoningen in de bovenbouw ruimte biedt aan winkels en een fastfood restaurant, de receptie van het LUC, een fietsenstalling en wasserette voor bewoners op pleinniveau, onderwijs- en kantoorruimten met bespreek- en vergaderfaciliteiten, individuele en collectieve studieplekken, een auditorium, horecavoorzieningen, en ruimten voor ontmoeting en ontspanning op de verdiepingen daarboven. Vanaf de receptie leidt een brede witte trap naar de eerste verdieping, waar een centrale open trap als verdeler én ontmoetingsplek van dit gestapelde studielandschap de studenten en universitaire staf in een hagelwitte ambiance verder naar boven leidt.

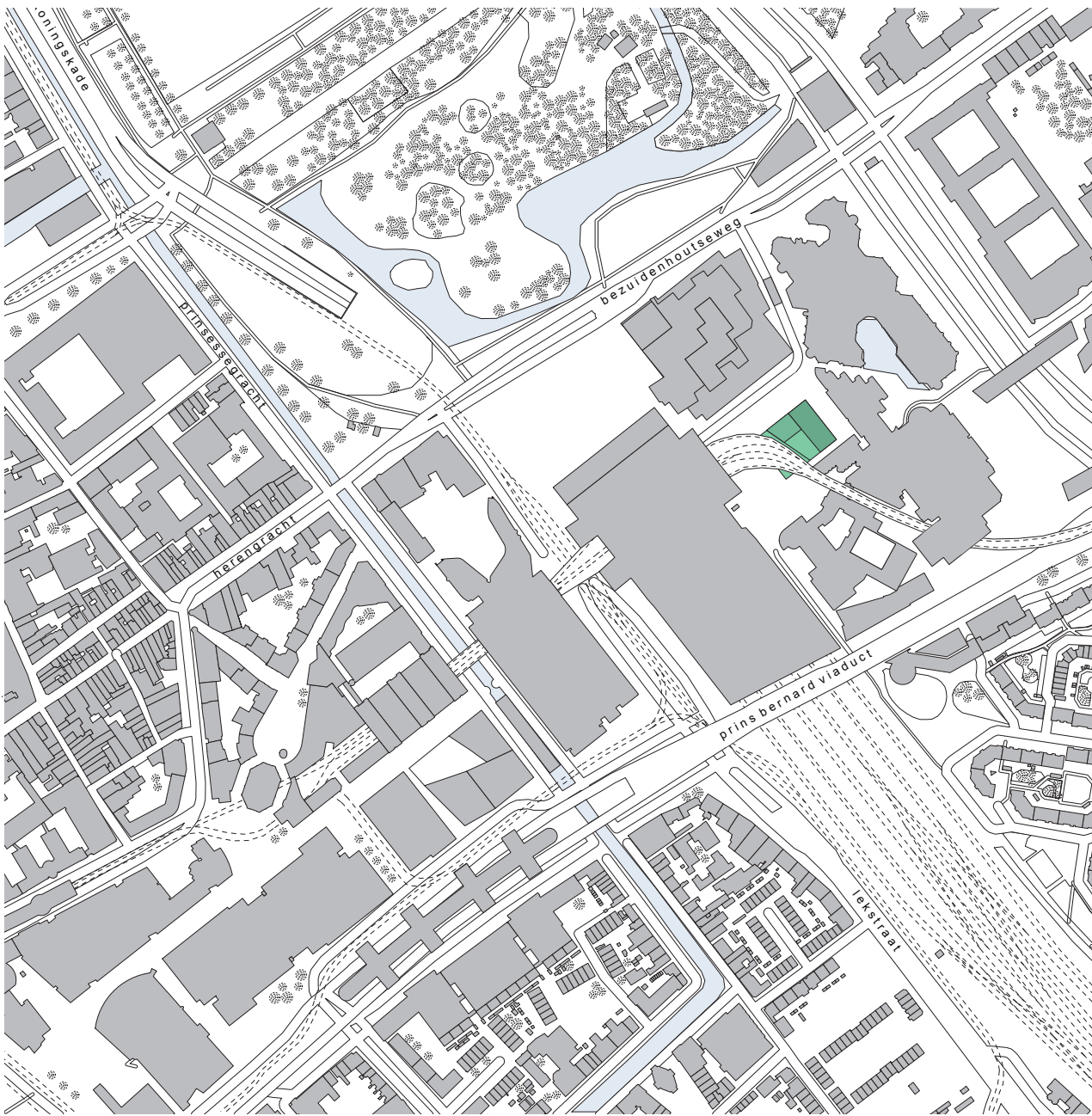
De compositie van de AvB Toren bestaat uit een kloeke basis van vijf verdiepingen, waaruit een L-vormige bovenbouw van tien lagen oprijst (27 woningen plus één *common room* per verdieping), en waarvan de noordoostelijke poot van de L nog 7 lagen (18 woningen plus één *common room* per verdieping) hoger reikt. Het stalen skelet heeft een uniforme glazen huid, die de verschillen tussen de publieke en private programmering subtiel afleesbaar maakt. Verschillende beglazings-technieken bemiddelen tussen de behoeften van de verschillende programmaonderdelen achter de vliesgevel en de formele eenheid daarvan. Iedere studentenkamer beschikt over een te openen verdiepinghoog raam met spectraal selectief gelaagd glas, voorzien van een transparante gele tussenlaag. Ter plaatse van gesloten gevelvlakken worden deze bedekt met glas, dat aan de binnenzijde van een metaalgrijze coating is voorzien. (pk)

The AvB Tower provides a combination of studying, living and social activities in a single hybrid university residential building, centrally situated at an infrastructure hub directly adjacent to the renovated The Hague Central Station. The architect warrants that 'a flood of visual contact from within the steel tower out onto the adjacent square will ensure that the tower's residents are provided a truly urban university living experience . . . thus providing views to the square, the skyline of The Hague, and the North Sea beyond'. The three-year English-language Liberal Arts & Sciences Bachelor's degree course in the curriculum of Leiden University College The Hague is established here; it prepares Dutch and international students for prominent positions with international organizations. Following this course of study means studying and living under one roof. In addition to tuition fees, the student also pays for a 27-m<sup>2</sup> guest room with its own kitchen unit and bathing facility, where he or she can stay for a maximum of two years, linked to their enrolment at LUC.

This 72-m-tall 'hyper-hybrid' steel-and-glass university residential building embodies the concept of the 'vertical campus' – student residences on top of a mix of educational and urban programmes – in a single building. The AvB Tower is also intended to function as a catalyst for lively activity on the new Anna van Buerenplein, surrounded by New Babylon (100/140-m tall), the renovated public-transport terminal, the National Library of the Netherlands, the National Archives, the Literary Museum and the Ministry of Foreign Affairs. The AvB Tower has the so-called 'The Hague Height' of the Ministry of Infrastructure and the Environment by Jan Hoogstad (1992) and the City Hall by Richard Meier (1992) – buildings located along the Turfmarkt route, which leads from the other side of the Central Station to the cultural square on the Spui.

The new square functions as a lobby for the university tower, which, in addition to the 396 student rooms on the upper floors, also offers space to shops and a fast-food restaurant, the LUC reception, cycle parking for residents and laundry at street level, academic and office spaces with meeting rooms and facilities, individual and collective study areas, an auditorium, catering facilities and areas for meeting others and relaxing on the floors above. From the reception hall, broad white stairs lead up to the first floor, where a central open staircase, functioning as a divider and meeting place in this stacked landscape, brings students and university staff further upwards in a snow-white ambiance.

The AvB Tower is composed of a robust five-storey base, from which an L-shaped upper section of ten levels rises (27 studios plus one common room per floor), and where the north-east leg of the L stretches up an additional seven layers (18 studios plus one common room per floor). The steel skeleton has a uniform glass skin, which makes the differences between the public and private programme subtly visible. Various glazing technologies mediate between the different requirements of the programme components behind the curtain wall and its formal unity. Every student room has a full-height window that can be opened, with spectrally selective laminated glass and a transparent yellow interlayer. Where there are closed façade surfaces, these are covered with glass provided with a metal-grey coating on the inside. (pk)



**Wasserette**  
Laundrette



**Glasfaçade**  
Glass façade



**Anna van Buerentoren, geflankeerd door New Babylon (links), verhoogd tramspoor en Koninklijke Bibliotheek (rechts)**  
Anna van Bueren Tower, flanked by New Babylon (left), raised tram tracks and the Dutch Royal Library (right)

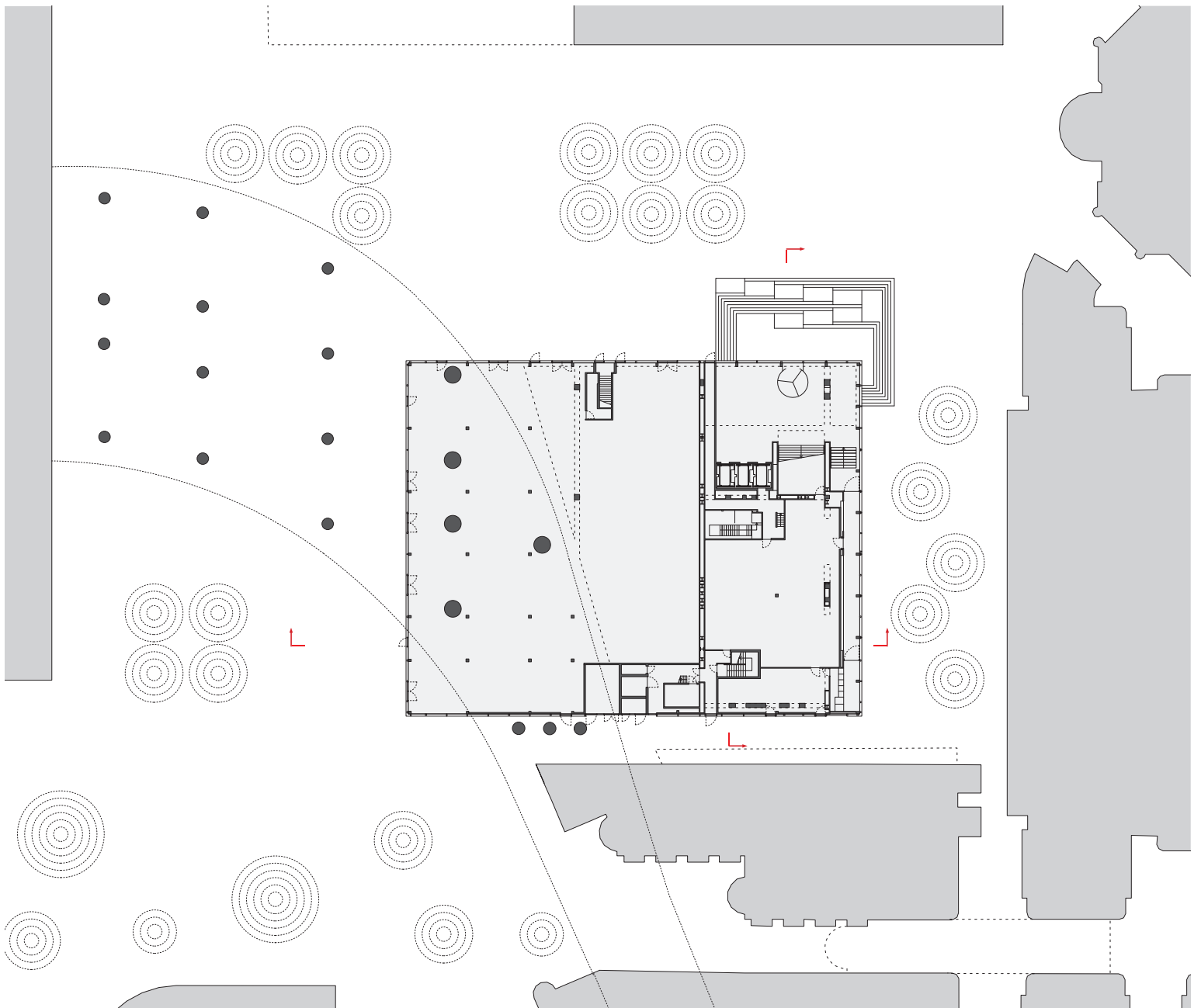
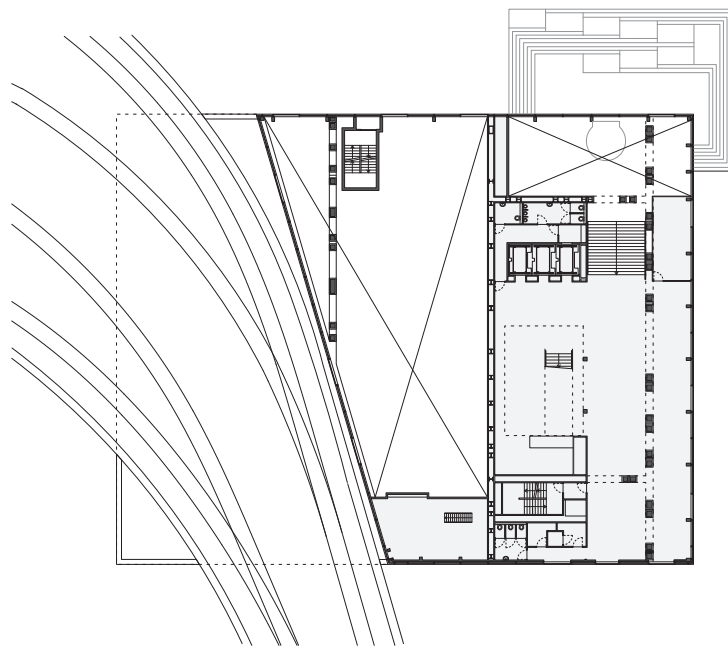


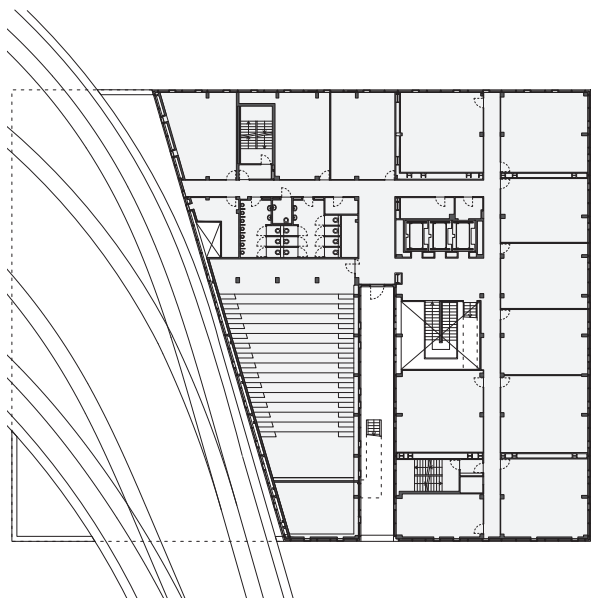
**Zichtbaarheid Anna van Bueren Toren vanaf tramplatform in stationshal Den Haag Nieuw Centraal**  
Visibility of Anna van Bueren Tower from tram platform in terminal of renovated The Hague Centraal



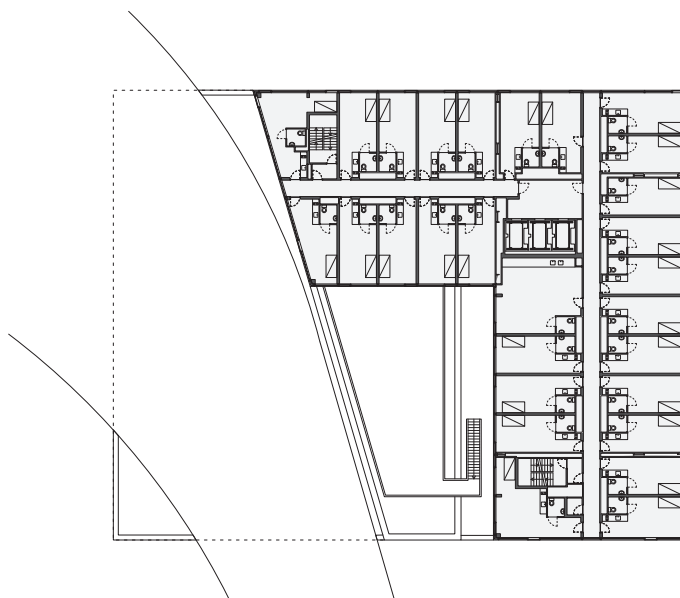
**Hoofdentree**  
Main entrance





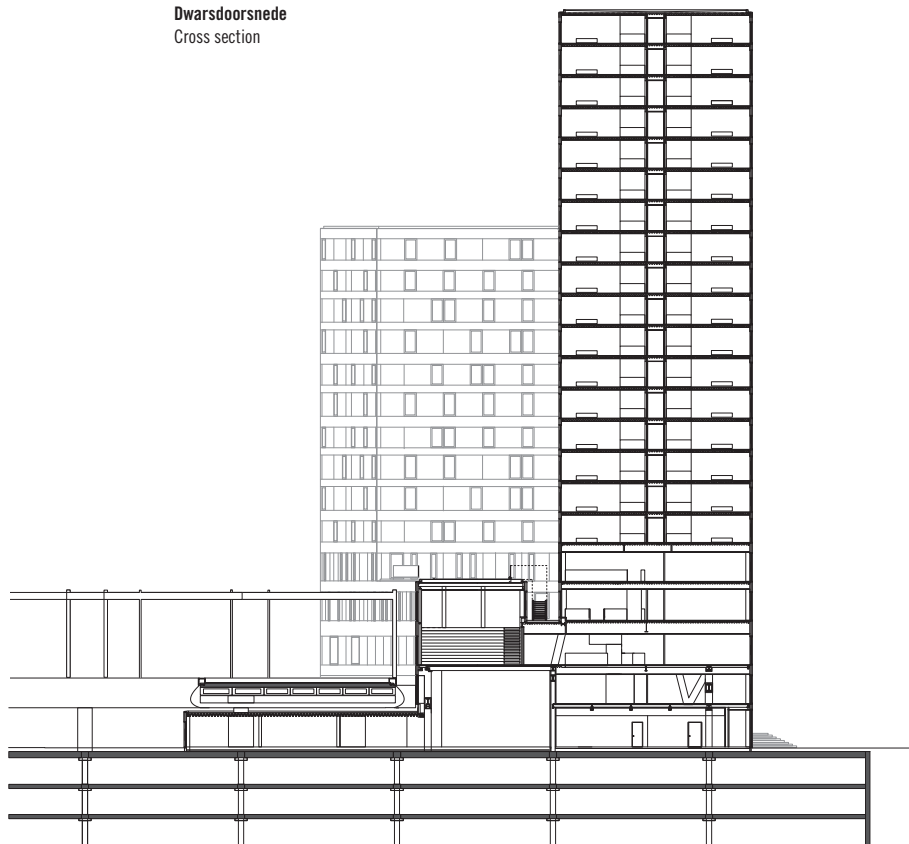


**Derde verdieping, auditorium en onderwijsruimten**  
Third floor, auditorium and teaching areas

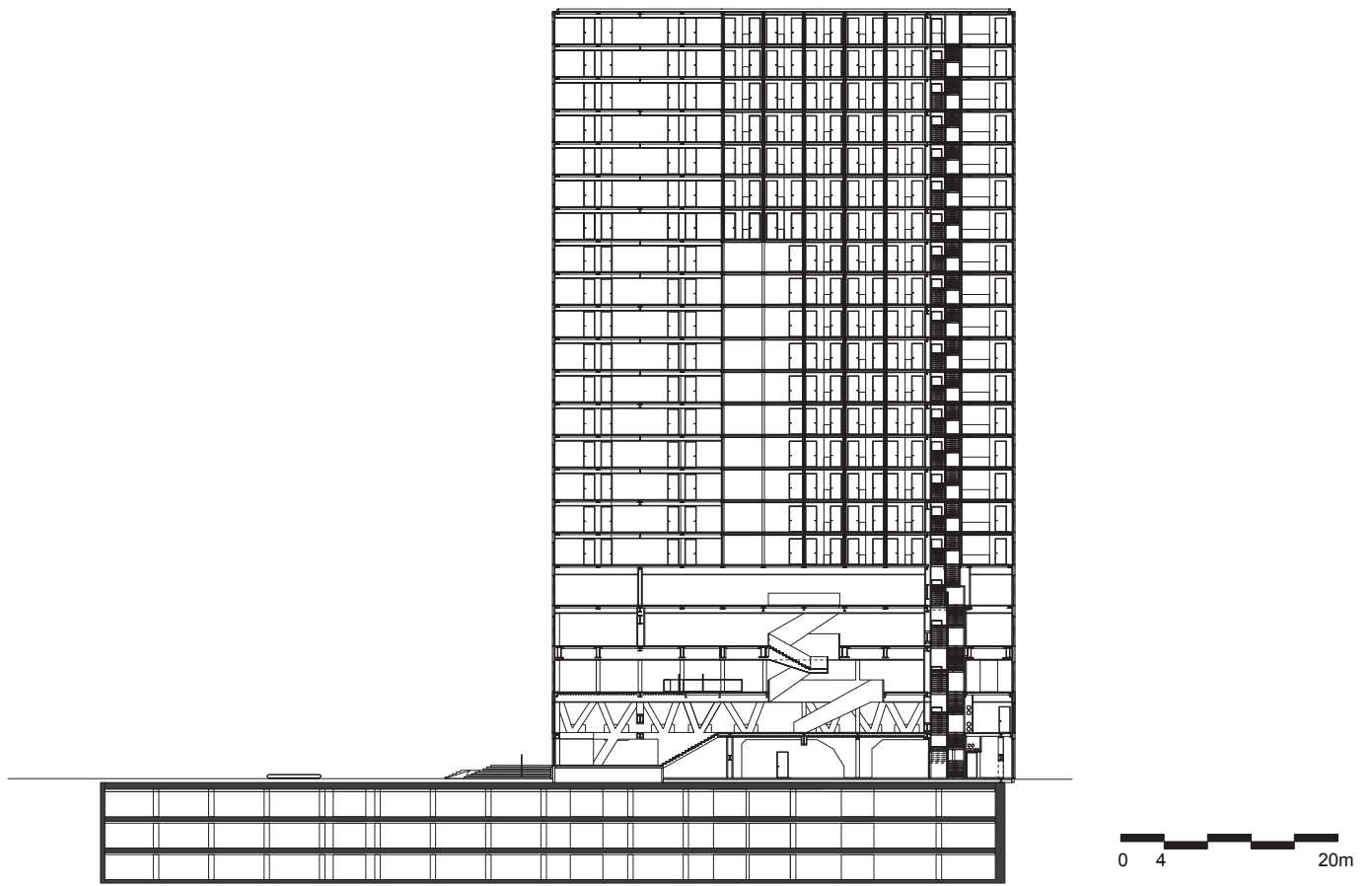


**Standaardverdieping (5e t/m 14e verdieping)**  
Typical apartment floor (5th–14th storeys)

**Dwarsdoorsnede**  
Cross section



0 4 20m



Entreehal  
Entrance hall





**Onderwijsruimte**  
Teaching area



**Studielandschap met concentratieplekken**  
Study landscape with quiet workspaces



**Centrale open trap als verdeler en ontmoetingsplek van gestapeld studielandschap**  
Central open staircase as divider and meeting place in stacked study landscape

**Kamer: zelfstandige wooneenheid met eigen huisnummer**  
Room: independent residential unit with its own house number

