

# Hoogeveltdt Nijmegen

Piet Tauber

Studentenhuisvesting Hoogeveltdt, terrein 'Albertinum' (Provinciaal Dominicanen)/ Hoogeveltdt Student Housing, 'Albertinum' estate (Provinciaal Dominican Friars): Professor Bromstraat, Nijmegen  
Architect: prof. P.H. Tauber. De bestektekeningen en de uitwerking werden getekend door architect André Thomsen, die net als Tauber (die in 1964, slechts 37 jaar oud, zijn inaugurele rede als hoogleraar aan de TH Delft hield) later hoogleraar werd aan de faculteit Bouwkunde in Delft / The specifications and detailed plan

were drawn by architect André Thomsen, who, like Tauber (who held his inaugural speech as professor at Delft Polytechnic in 1964, at the young age of 37) later became professor at the Faculty of Architecture in Delft  
Opdrachtgever/eigenaar/gebruiker/ Client/owner/user: Stichting Studentenhuisvesting Nijmegen/ Student Housing Trust Nijmegen [SSHN]  
Ontwerp/Design: 1967-1970  
Oplevering/Completion: 1970  
Typologie/Typology: onzelfstandige

studentenwoningen/shared-facility student residences  
Totaal aantal kamers/Total number of rooms: 1024 (88 wooneenheden/ residential units met/with 5-16 kamers/rooms per gang/corridor)  
Vloerooppervlak per kamer/Floor area per room: 12 m<sup>2</sup>  
Aantal bouwlagen/Number of floors: 4-9 (low-rise: 4-5; high-rise: 6-9)  
Gemeenschappelijke voorzieningen/ Communal facilities: café, supermarkt, huismeester, fietsmaker, hobbyruimte / pub, supermarkt, concierge, bicycle repair shop, hobby facilities

Fietsparkeren/Bicycle storage: buitenstallingen onder afdak vóór entreehallen, b.g. / covered outdoor racks in front of entrance halls, ground floor

Bronnen/Sources:  
 David Keuning, *Piet Tauber. Bouwen naar opdracht (Rotterdam: BONAS, 2012), 154-156*  
 "Studentenhuisvesting "Hoogeveltdt" te Nijmegen/architect prof. ir. P.H. Tauber", *BOUW nr./no. 27/28 (1972), 954-955*  
 Tijs Tummars, *Architectuur in Nijmegen. Een overzicht van*

*architectuur en stedenbouw na 1900* (Bussum: Uitgeverij THOTH, 1994), 133, 144-145  
 David Struik, *Het Doosjesvolk: van bedstee tot spacebox* (Delft: architectuurgeschiedeniscriptie/ architectural history thesis, TU Delft (supervisor: Cor Wagenaar), 2011), 52-53, <http://issuu.com/davidstruik/docs/hetdoosjesvolk>  
 Tekeningen afkomstig uit de archieven van Stichting Studentenhuisvesting Nijmegen (SSHN, ing. P.P.A. (Patrick) Theunissen, hoofd Beheer) / Drawings from the SSHN archives



De studententijd, zo betoogde Granpré Molière al bij zijn eerste Nijmeegse stedenbouwkundige ontwerp uit 1949, is een kwetsbare overgangsfase tussen gezin en maatschappij. Architect Piet Tauber wilde met Hoogeveldt voorkomen dat de student ten onder zou gaan in een naamloze massa. Ondanks het grote aantal kamers (1.024) onderscheidt 'Hoogeveldt' zich van andere studentencomplexen door de menselijke schaal. Het ensemble is gebouwd naast het Dominicanenklooster 'Albertinum' (H.J.A. Bijlard en K. van Geyn van het bureau van Ed. Cuypers, 1930-1932) en wordt begrensd door de verdiepte spoorlijn Nijmegen-Venlo en de Heyendaalseweg, die de universiteitscampus Heyendaal met de binnenstad verbindt. Toen de paters op zoek gingen naar een architect die hun belangen zou kunnen behartigen bij de stedenbouwkundige wijzigingen die de gemeente rond hun terrein wilde doorvoeren, zat Piet Tauber naar eigen zeggen 'een paar dagen later bij de prior-provinciaal aan tafel'.

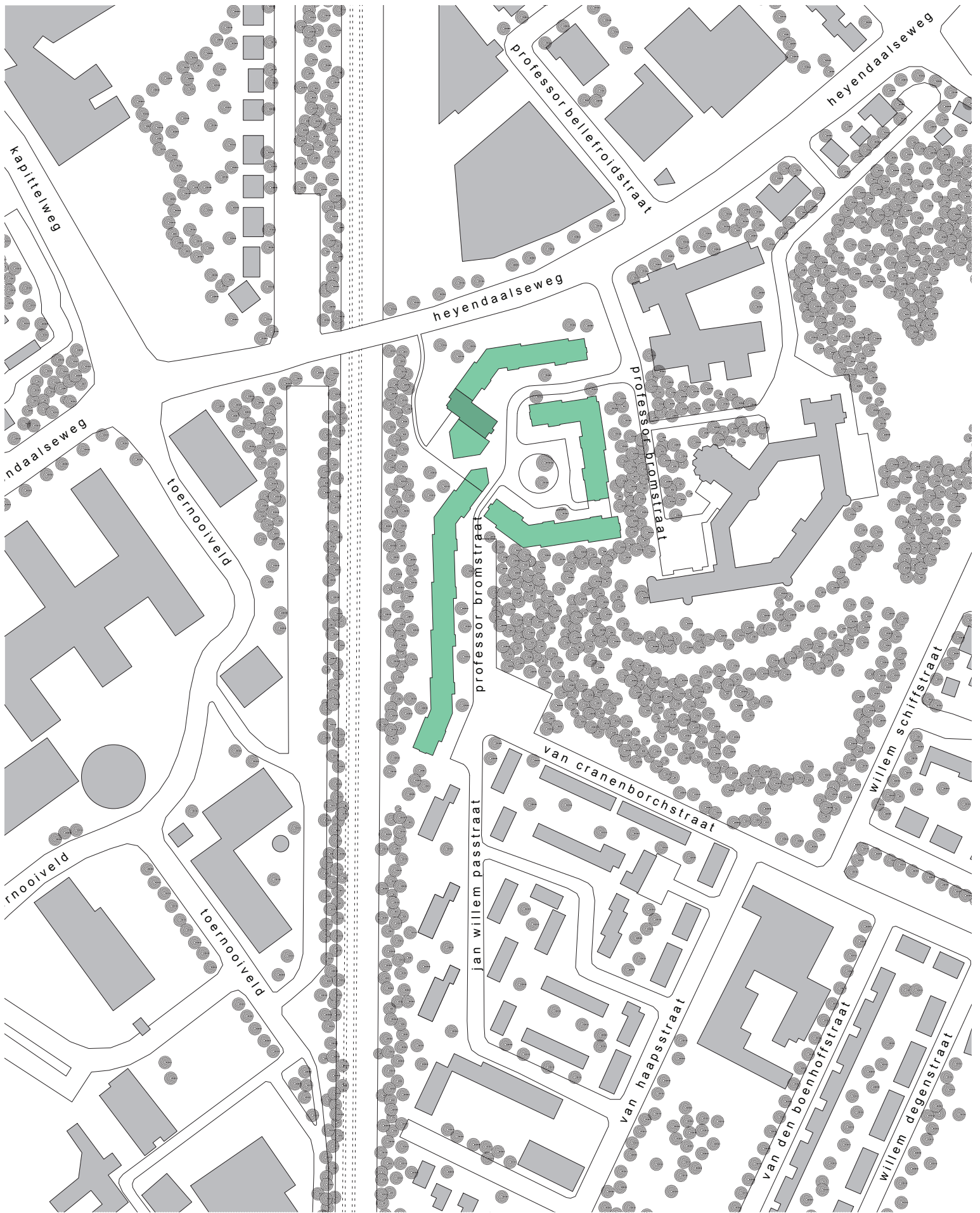
Om de stedenbouwkundige toenadering tot het klooster te benadrukken, spiegelde Tauber de kloosterplattegrond van Bijlard en Van Geyn en zocht hij met een hoogte van vier bouwlagen aansluiting bij het klooster en het omliggende groen. Alleen naast het viaduct over de spoorlijn klimt de bouwmassa trapsgewijs van vier naar negen bouwlagen; zo blijft deze hoogbouw deel uit maken van het ensemble. Tauber maakte de hof – 'een beweeglijke, maar tegelijkertijd besloten ruimte als ontmoetingsplein' waar 600 studentenkamers op uitkomen en waaraan diverse gemeenschappelijke voorzieningen liggen – tot het hart van het ensemble. Daarmee plaatste hij het complex in de eeuwenoude traditie van de Engelse colleges, die eveneens verwant zijn aan de kloostertypologie. De Professor Bromstraat verbindt het Albertinum via de (aanvankelijk voor autoverkeer afgesloten) hof met de naastgelegen wijk Groenewoud, geflankeerd door een gestrekte, gelede bouwmassa langs het spoor, die op de kop met een subtiele knik de bebouwingsrichting van de reeks naastgelegen flats overneemt.

De 1.024 studentenkamers zijn verdeeld in 'wooneenheden' van 5 tot 16 studentenkamers, gelegen aan een collectieve gang. Een gemeenschappelijke eetkeuken (de ontmoetingsplaats) is op de begane grond gerangschikt naast het trappenhuis; op de verdiepingen ervóór (d.w.z. over dezelfde twee beuken als het trappenhuis). Gedeelde badkamers (één douche en één wc per vijf studenten) liggen in stroken tussen de collectieve gangen en de studentenkamers. Elke kamer heeft een voorportaal met kast en wastafel. Doordat de gevel ter hoogte van de entree en de overdekte fietsenstalling verspringt, worden lange doorlopende gangen voorkomen. De stallingsdaken maken in vormgeving nadrukkelijk deel uit van de architectuur van het ensemble. Tauber weet door deze geleiding en hoekverdraaiingen van 45° van bouwmassa's, flauw hellende daken met pregnante overstekken en een sobere materialisatie ('verschillende bruinen van licht in de baksteen, donker van met Sadolins behandelde, redwood kozijnen en de donkerbruine golfdakplaten') de sfeer van een Italiaanse stad op te roepen. Deze studenten-enclave functioneert sinds 1970 nog steeds volgens het oorspronkelijke ontwerp en is het grootste studentenhuysvestingscomplex in Nijmegen. (pk)

Student days, Granpré Molière contended in his first Nijmegen urban design in 1949, represent a vulnerable transitional phase between one's family and the whole of society. At Hoogeveldt, architect Piet Tauber wanted to prevent students from being swallowed up in a nameless crowd. In spite of the large number of rooms (1,024), Hoogeveldt distinguishes itself from other student residences by its human scale. The ensemble was built adjacent to the Dominican 'Albertinum' priory (H.J.A. Bijlard and K. van Geyn [Eduard Cuypers office], 1930-1932) and is bordered by the recessed tracks of the Nijmegen-Venlo railroad and Heyendaalseweg, which connects the Heyendaal university campus with the city centre. When the friars went in search of an architect who would represent their interests in the urban design changes the city council wanted to implement around their estate, Piet Tauber was, as he himself put it, 'deliberating with the prior-provincial a few days later'.

In order to emphasize the urban design conciliation with the priory, Tauber mirrored the priory floor plan designed by Bijlard and Van Geyn and sought a connection with the priory and the surrounding greenery with a building height of four storeys. Only next to the viaduct over the tracks does the building mass rise gradually from four to nine storeys; in this way, the tower continues to be part of the ensemble. Tauber turned the courtyard – 'an active but at the same time private space as a meeting area' to which 600 student rooms lead and where various communal facilities are situated – into the heart of the ensemble, thereby placing the complex in the centuries-old tradition of English colleges, in turn based on the monastery typology. Professor Bromstraat connects the Albertinum via the courtyard (originally closed to motor traffic) with the adjoining 'Groenewoud' neighbourhood alongside a stretched, articulated building mass parallel to the railroad tracks, which at its head assumes the building direction of the series of adjacent flats with a subtle bend.

The 1,024 student rooms are divided into 'residential units' of 5 to 16 rooms situated on a shared corridor. On the ground floor, a communal living kitchen – the place to meet – is located adjacent to the staircase; on the upper levels ahead of the staircase, sharing its two bays. Shared sanitary facilities (one shower and one toilet per five students) are located in strips between the communal corridors and the student rooms. Each room has an entrance vestibule with a closet and washbasin. By staggering the façade at the level of the entrance and the covered cycle parking, long continuous corridors are avoided. In terms of design, the roofs of the bicycle sheds are an emphatic part of the architecture of the ensemble. With this articulation and 45° angles of rotation in building masses, gently sloping roofs with succinct eaves and sober materialization ('various browns ranging from the light colour of the brick, the dark redwood window frames treated with Sadolin products and the dark-brown undulating roof sheeting'), Tauber managed to evoke the atmosphere of an Italian city. This student enclave has continued to function according to the original design since 1970 and is the largest student housing complex in Nijmegen. (pk)





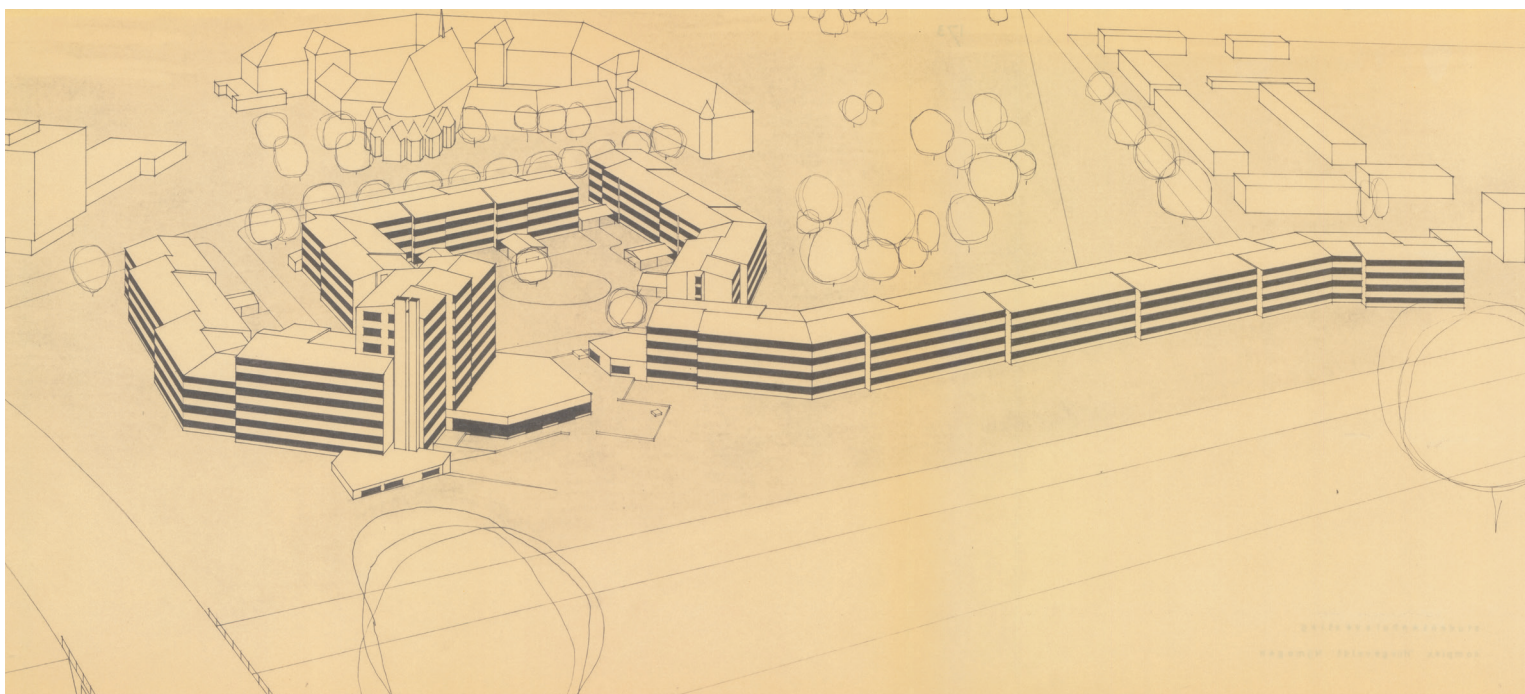
Zicht op zuidelijke vleugel vanuit hoogbouw (linksboven), ontmoetingsplein (rechtsboven) en zicht vanuit overdekte buitenfietsenstalling (rechtsonder), kort na de oplevering in 1970

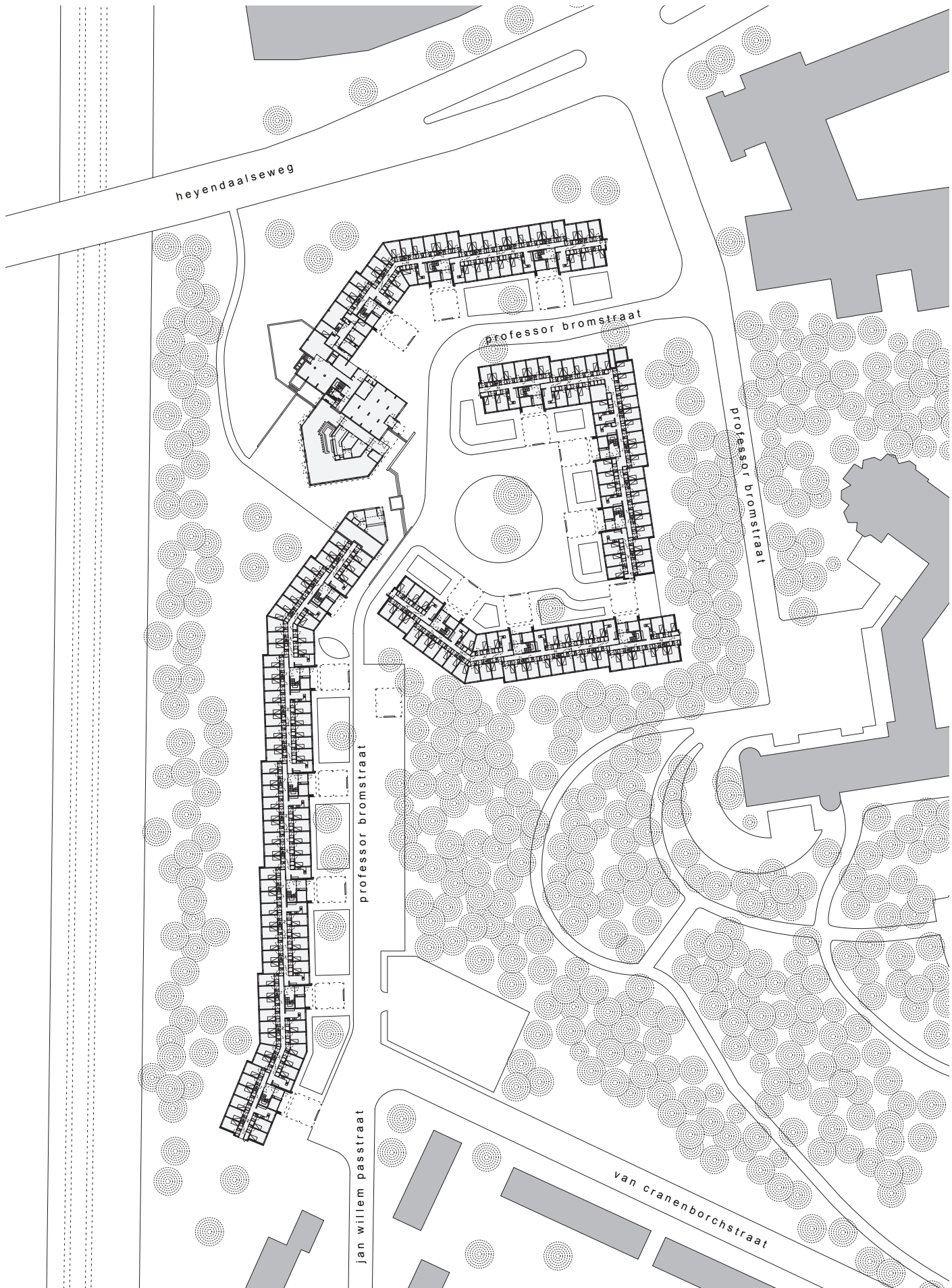
View of the south wing from high-rise (above left), meeting square (above right) and view from the covered cycle park (below right), shortly after delivery in 1970



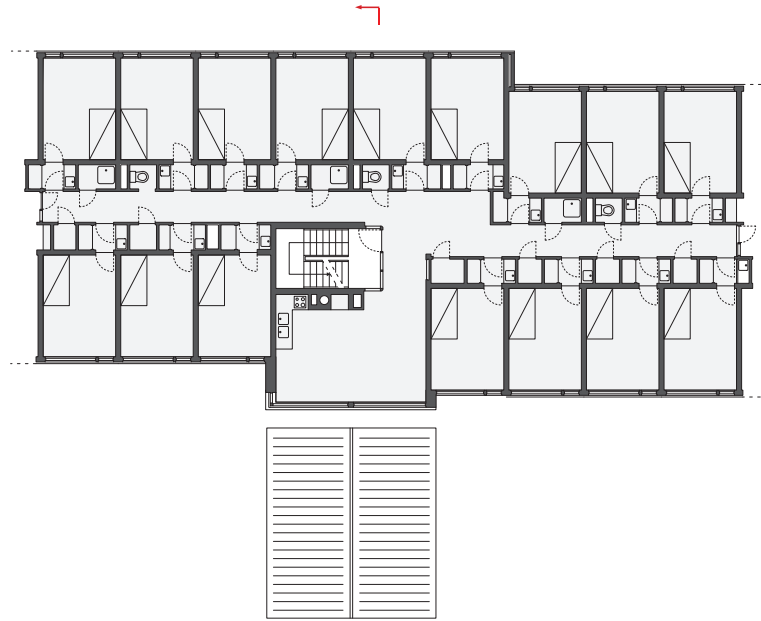
Vogelvluchtperspectief van het gehele ensemble met aansluiting op Dominicanenklooster en woonwijk

Aerial view of the entire ensemble in conjunction with Dominican priory and residential neighbourhood

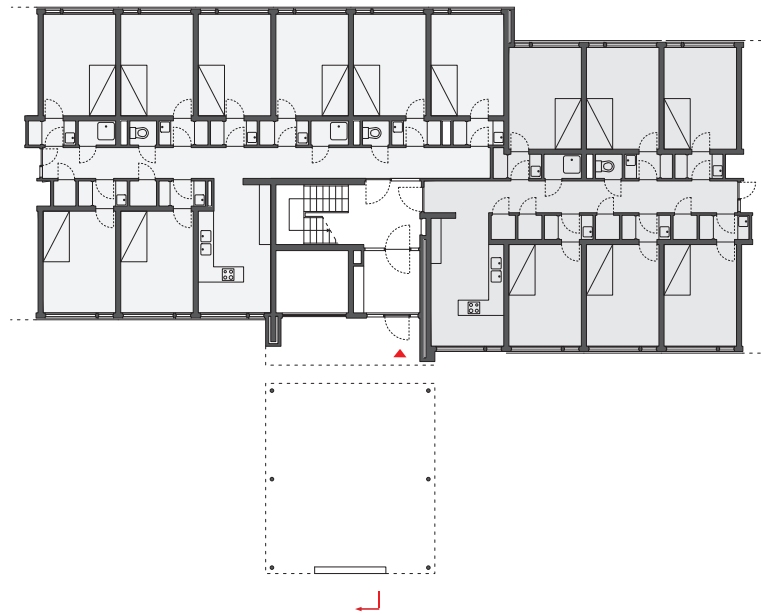




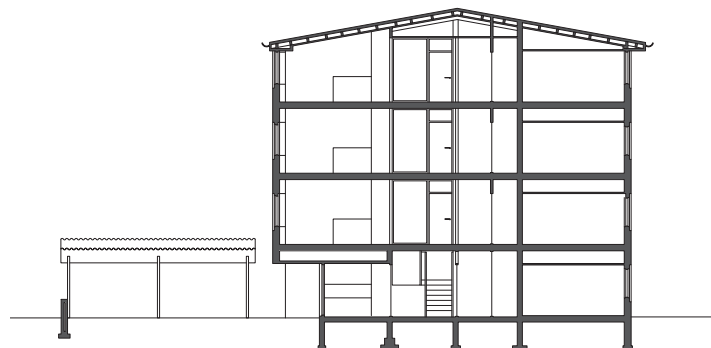
**Standaardverdieping, wooneenheid met 16 kamers en gemeenschappelijke eetkeuken**  
 Typical floor, residential unit with 16 rooms and communal living kitchen



**Begane grond, twee wooneenheden met 8 resp. 6 kamers en gemeenschappelijke keukens en overdekte fietsenstalling voor hoofdentree**  
 Ground floor, two residential units with respectively 8 and 6 rooms, communal kitchens and covered cycle park in front of the main entrance



**Dwarsdoorsnede over fietsenstalling en entreehal**  
 Cross section through cycle park and entrance hall



0 1 5m



**Professor Bromstraat, entree van het ensemble, gezien naar het zuidwesten, richting hoogbouw**  
Professor Bromstraat, entrance to the ensemble, seen from the south-west in the direction of the high-rise

**Torenvolume aan ontmoetingsplein met gemeenschappelijke voorzieningen (café en supermarkt)**  
Tower volume on the meeting square with communal facilities (café and supermarket)

**Doorzicht naar ontmoetingsplein vanaf ligweide langs spoorlijn Nijmegen-Venlo**  
View through to meeting square from sunbathing area beside the Nijmegen-Venlo railway





**Groene buffer tussen studenten-kamers en domein 'Albertinum'**  
Green buffer between student rooms and 'Albertinum' domain

**Kleine gemeenschappelijke eetkeuken (wooneenheid met 6 kamers, begane grond)**

Small communal living kitchen (residential unit with 6 rooms, ground floor)



**Professor Bromstraat, gezien naar het zuidoosten, richting woonwijk Groenewoud**  
Professor Bromstraat, view to the south-east, in the direction of Groenewoud residential neighbourhood



**Grote gemeenschappelijke eetkeuken (wooneenheid met 16 kamers, 5e verdieping)**

Large communal living kitchen (residential unit with 16 rooms, fifth floor)

