

Cripps Building Cambridge

Philip Powell & Hidalgo Moya

St John's College: River Ct, Merton Ct, Cambridge, Groot-Brittannië/
United Kingdom
Architect: Powell & Moya
Opdrachtgever/eigenaar/gebruiker/
Client/owner/user: St John's
College, Cambridge
Ontwerp/Design: 1962
Oplevering/Completion: 1967

Typologie/Typology: Residential
College
Totaal aantal woonvertrekken/
Total number of residences: 200
undergraduate rooms met gedeelde
voorzieningen/with shared facilities;
8 fellow apartments
Vloeroppervlak per kamer/Floor area
per room: 17 m² (gemiddeld/average)

Aantal bouwlagen/Number of floors:
5
Gemeenschappelijke voorzieningen/
Communal facilities: twee/two
junior common rooms; seminar
ruimte/room (in 1987 gesloopt en
door andere bebouwing vervangen/
torn down in 1987 and replaced by
new buildings)

Bronnen/Sources:
Kenneth Powell, *Powell & Moya*
(Londen/London: RIBA Publishing,
2009)
N. Pevsner, *The Buildings of*
England: Cambridgeshire (Londen/
London: Penguin Books, 1970)
Architect and Building News (13 sep-
tember/September 1967), 447-462



In de eerste helft van de jaren 1950 uitte redacteur J.M. Richards in de *Architectural Review* bijtende kritiek op nieuwbouwprojecten voor de universiteiten van Oxford en Cambridge. De gebouwen leveren geen enkele bijdrage aan de kunst van architectuur, en weerspiegelen alleen de artistieke leegte en benepenheid van academische smaak. Eind jaren 1950 keerde het tij. Tot de jaren 1970 kwam in beide steden een aantal projecten tot stand dat op soms briljante wijze de traditionele bouwvormen en materiaaltoepassingen van de twee steden interpreteerde en nieuw leven inblies. Tot het beste werk uit deze periode behoren de uitbreidingen van een aantal *colleges* naar ontwerp van Philip Powell en Hidalgo Moya.

Na een aantal projecten in Oxford te hebben gerealiseerd, kregen zij in 1962 opdracht voor het ontwerp van een grote uitbreiding van St John's College in Cambridge. De in eerste instantie benaderde Alvar Aalto bleek niet voldoende geïnteresseerd. Het project werd gefinancierd door een alumnus van St John's, de gefortuneerde industrieel Humphrey Cripps. Hij verlangde voor zijn royale donatie een gebouw dat minstens 500 jaar moest meegaan. De nieuwbouw, achter de bestaande gebouwen van St John's, moest 200 kamers voor *undergraduates* bevatten, en acht appartementen voor *fellows*.

De architecten ontwierpen een lang meanderend volume dat reageert en aansluit op de aangrenzende bebouwing: New Court, sluitstuk van de reeks hoven van St John's; het noordelijk gelegen Benson Court van Lutyens, onderdeel van Magdalene College, en de School of Pythagoras, een dertiende-eeuws huis aan de westzijde van het beschikbare grondstuk. Samen vormen de oude en nieuwe bebouwing een nieuwe reeks met elkaar verbonden hoven.

Het open landschap van de Backs en de Binn Brook, een zijarm van de rivier de Cam, lopen schijnbaar ononderbroken door onder de open begane grond van The Cripps Building. Deze onderlaag, slechts deels bebouwd met enkele studentenkamers, vormt een arcade van waaruit open trappen naar de studentenkamers op de bovenliggende drie verdiepingen leiden. Rondom elk van de acht trappen ligt steeds een cluster van acht kamers, verschillend in maat en indeling. De trappen, en enkele kamers op de derde verdieping, zijn doorgezet naar het oorspronkelijk voor alle bewoners toegankelijke dakterras met een wijds panorama over de stad en de rivier.

Het gebouw heeft een betonskelet met kolommen om de indeling flexibel te houden. Het zeer zorgvuldig gedetailleerde gebouw heeft een bekleding van Portland steen en bronzen kozijnen. De materialisering en de horizontale vensters in de door middel van erkers verticaal gearculeerde gevels weerspiegelen de idee van een relatie tussen traditie en naoorlogse moderne architectuur.

Een lage aanbouw met twee gemeenschappelijke woonkamers en een lezingruimte legde een verbinding met New Court, maar werd in 1987 jammerlijk vervangen door een veel groter, plomp nieuw bouwdeel. (dvg)

In the first half of the 1950s, editor J.M. Richards voiced biting criticism in the *Architectural Review* of new-built projects for the universities of Oxford and Cambridge. The buildings made no contribution to the art of architecture whatsoever and merely reflected the artistic emptiness and small-mindedness of academic taste. In the late 1950s, the tide turned. Up until the 1970s, several projects were implemented in both cities, which interpreted and breathed new life into the traditional building forms and application of materials in the two cities, sometimes in a brilliant fashion. Included in the best work from this period are the extensions to a number of colleges from designs by Philip Powell and Hidalgo Moya.

After realizing a number of projects in Oxford, they were commissioned in 1962 to design a large extension of St John's College in Cambridge. Alvar Aalto, who was initially approached, turned out to be insufficiently interested. The project was financed by an alumnus of St John's, wealthy industrialist Humphrey Cripps. In return for his generous donation, he yearned for a building that would last for at least 500 years. The new-build, located behind the existing buildings of St John's, had to contain 200 rooms for undergraduates and 8 apartments for fellows.

The architects designed a long meandering volume that reacts to and links up with the adjacent buildings: New Court, the final piece in the series of courts at St John's, the northerly situated Benson Court by Lutyens, part of Magdalene College, and the School of Pythagoras, a thirteenth-century house on the west side of the available piece of ground. Together the old and new buildings form a new series of linked courts.

The open landscape of the Backs and the Binn Brook, a tributary of the River Cam, appear to continue uninterrupted under the open ground floor of the Cripps Building. This lower layer, only partly built on with a few student rooms, forms an cloister from which open stairs lead up to student rooms on the three storeys above. Around each of the eight staircases, there is a cluster of eight rooms, of varying size and layout. The stairs, and a few rooms on the third floor, continue on to the roof terrace, which was originally accessible to all the residents, with its wide panorama over the city and the river.

The building has a concrete structural skeleton with columns, to keep the layout flexible. The extremely carefully detailed building is clad with Portland stone and has bronze window frames. The materialization and the horizontal windows in the façades, which are vertically articulated by means of bay windows, reflect the idea of connecting tradition with post-war modern architecture. A low annex with two communal living rooms and a reading room made a connection with New Court, but was unfortunately replaced in 1987 by a much larger, ponderous new building element. (dvg)

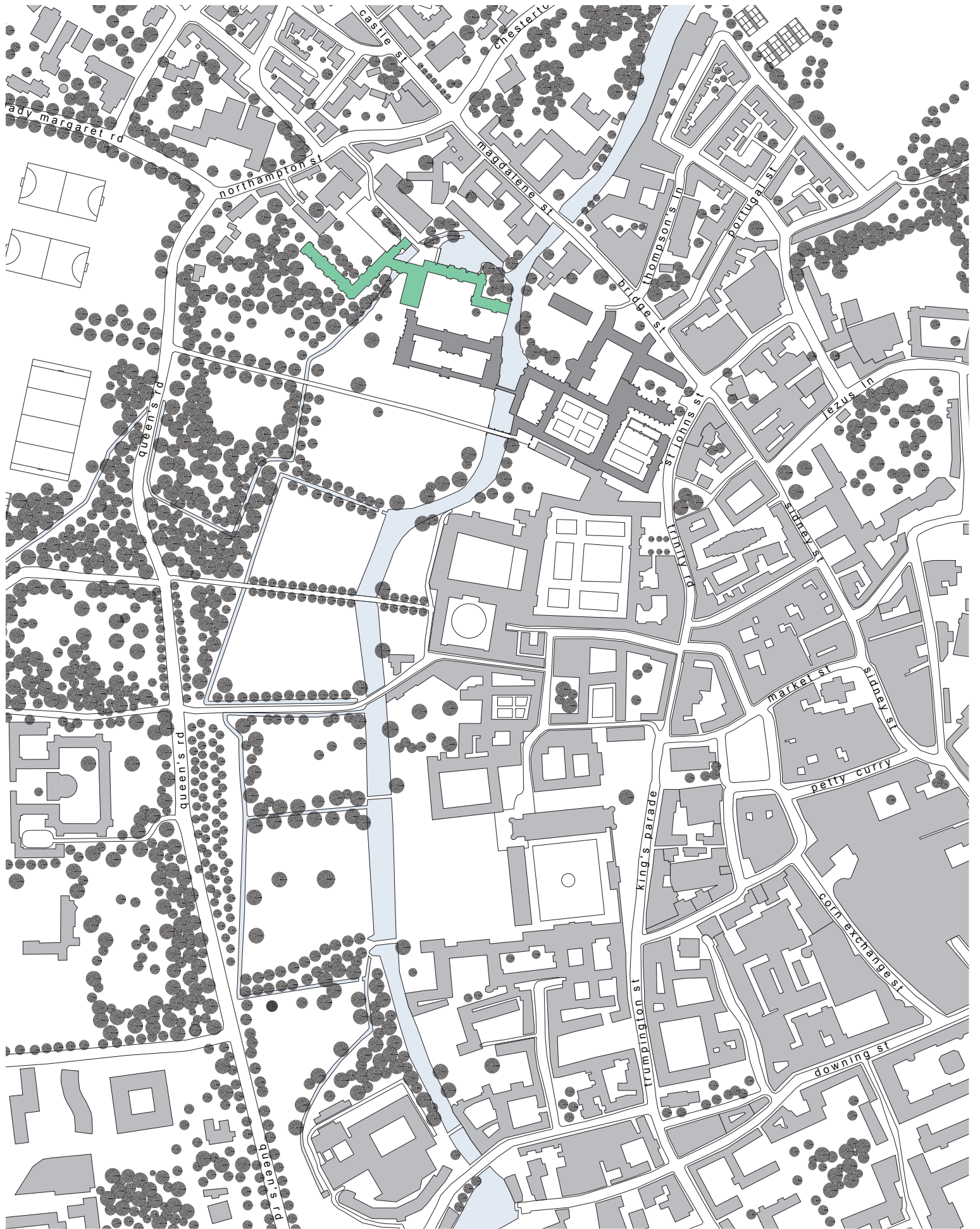
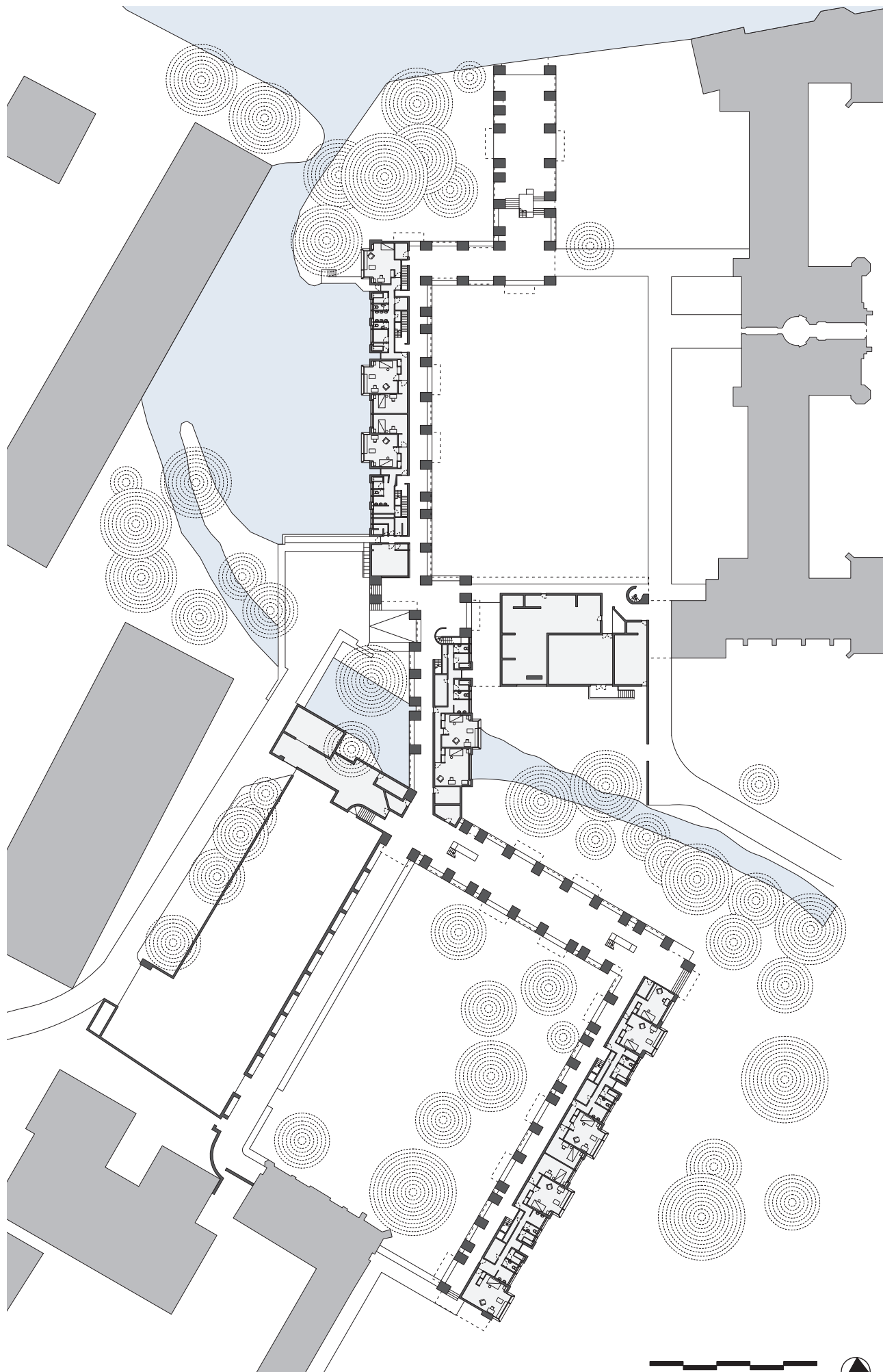


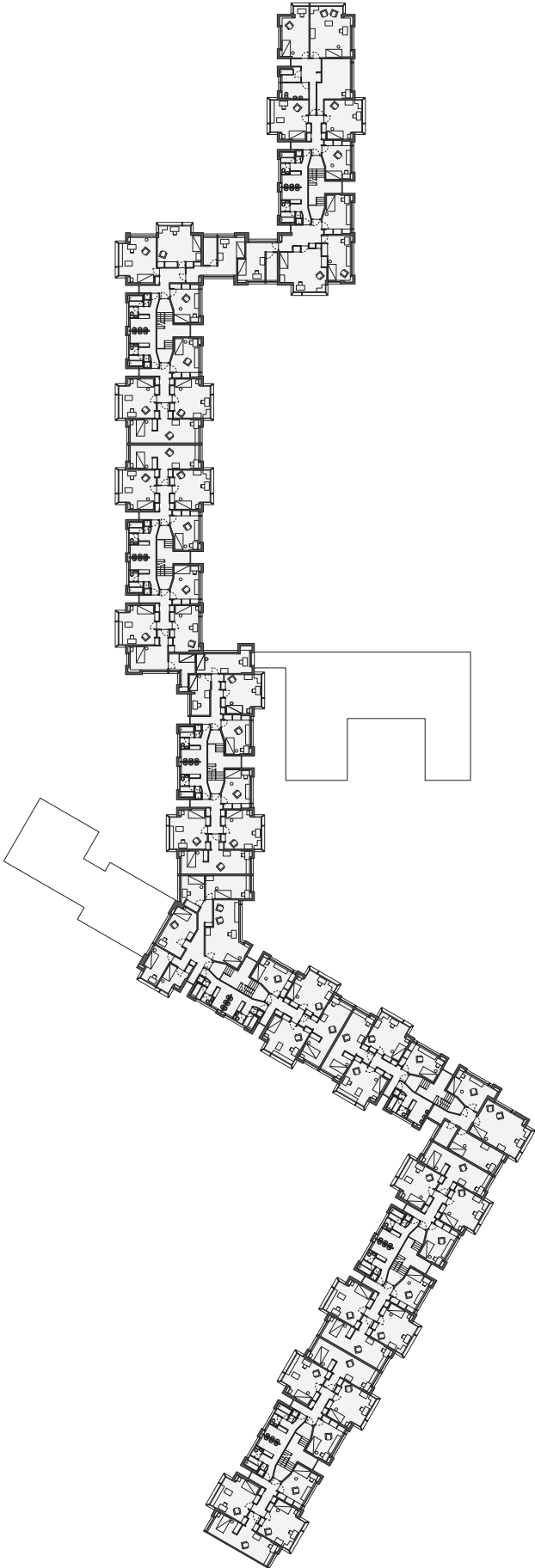


Foto na bouw met de inmiddels
gesloopte lage verbinding tussen
Cripps Building en New Court
Photo taken after construction with
the low connection, now
demolished, between Cripps
Building and New Court

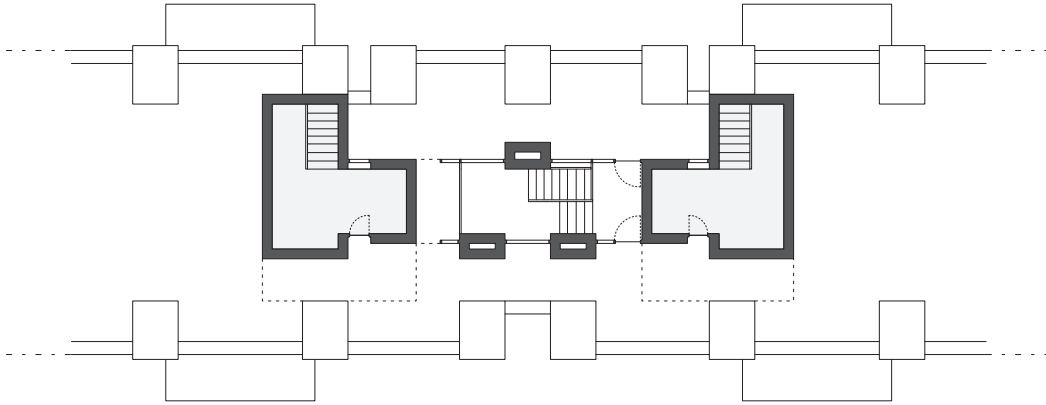


Studentenkamer
Student room

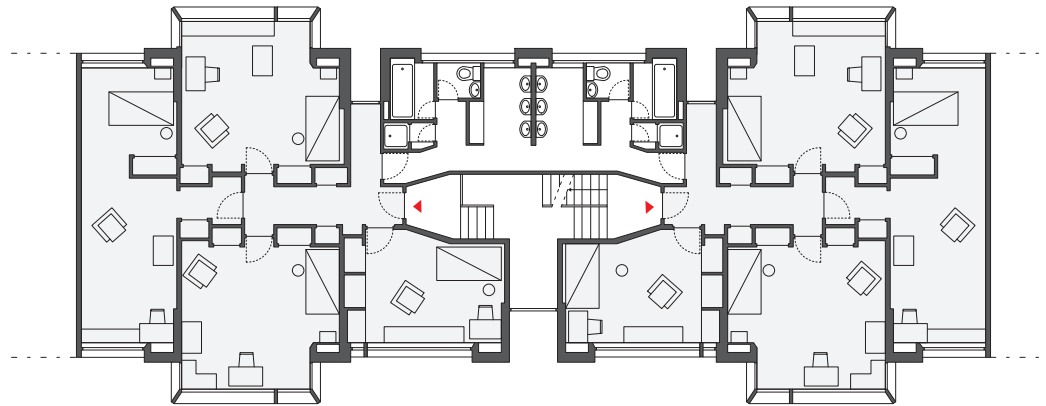




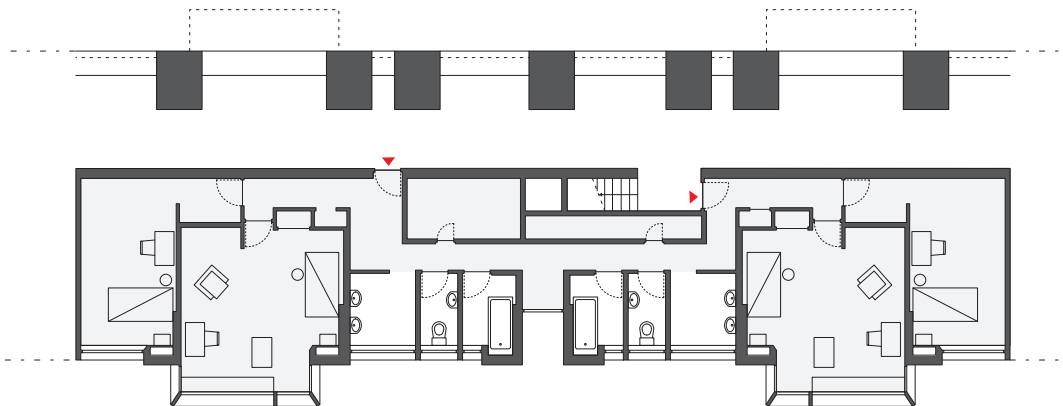
Cluster van acht kamers rond trappenhuis, dakterras
 Cluster of eight rooms grouped round round staircase, roof terrace



Idem, standaardverdieping
 Idem, standard level



Idem, begane grond
 Idem, ground level





De verbrede Bin Brook tussen Cripps en Magdelene College
The broadened Bin Brook between Cripps and Magdelene College

Open colonnade op begane grond
Open colonnade on ground floor



De Cam met New Court achter Cripps
The Cam with New Court behind Cripps

Entree vanuit de colonnade
Access from the colonnade

