

Collège néerlandais Parijs/Paris

Willem Marinus Dudok

Collège néerlandais, Cité Internationale Universitaire de Paris:
61, Boulevard Jourdan, 75014
Parijs, Frankrijk/Paris, France
Architect: Willem Marinus Dudok
Opdrachtgever/Client: Koninkrijk
der Nederlanden/Kingdom of the
Netherlands/J. Loudon, ambassa-
deur/ambassador te/in Parijs/
Paris/Abraham Preyer (eerste
geldschieder/first patron, 1926)
Gebruiker/User: *Institut néerlandais*
(Nederlands Cultureel Instituut/
Dutch Cultural Institute)
Ontwerp/Design: 1928
Oplevering/Completion: 1938

Typologie/Typology: Residential
College
Totaal aantal kamers/Total number
of rooms: 110 (situatie 1939, inclu-
sief woningen directeur, secretaris
en conciërge / situation 1939,
including director's residence,
secretariat and conciërge)
Kamertypologie en vloeroppervlak
per eenheid/Room typology and
floor area per unit: eenpersoons-
kamers/single student rooms: 11,
12, 13, 15 m²; tweepersoonskamers/
double student rooms: 15, 17, 27 m²
Aantal bouwlagen/Number of floors:
2 kelderverdiepingen, begane
grond, oplopend tot 7 verdiepingen

/ 2 basement floors, ground floor,
rises to 7 storeys
Gemeenschappelijke voorzieningen/
Communal facilities: wasserij,
keukenvoorziening, grote zaal met
podium, muziekzaal, theegalerij,
hal met ontbijtbuffet, binnenplaats
met vijver, dakterras / laundry,
kitchen facilities, large hall with
stage, music hall, tea room, dining
hall with breakfast buffet,
courtyard with pond, roof terrace
Fietsparkeren/Bicycle storage:
fietsenkelder (inmiddels: feest-
ruimte) / basement bicycle storage
(now: party room)

Bronnen/Sources:
A.J. van der Steur, 'Nederlands
studentenhuis te Parijs',
Bouwkundig weekblad, jrg./vol. 65
(1928), 233-237
Carien de Boer-van Hoogevest,
Dudok in Parijs – het Collège
Néerlandais (Bussum: Uitgeverij
Thoth, 1999)
Willem Marinus Dudok en/and
R.M.H. Magnée, *Willem M. Dudok*
(Amsterdam: G. van Saane, lectura
architectonica, 1954)
Herman van Bergeijk, *W.M. Dudok,*
componist van architectuur
(Bussum: V+K publishing, 1996)

Entreehal
Entrance hall



In 1921 lanceerde de Franse minister van onderwijs André Honorat het initiatief voor een 'internationale stad' voor studenten, in de groene strook rond de oude stadswallen van Parijs. Goede huisvesting voor een groeiende studentenpopulatie diende tegelijk het ideologisch doel om door internationale samenwerking nieuwe oorlogen te voorkomen. Frankrijk stelde kosteloos land beschikbaar, waarop deelnemende landen naar eigen inzicht en budget een *fondation* mochten bouwen, die bij oplevering werd overgedragen aan de *Cité Internationale Universitaire de Paris*.

Nederland zag zich graag vertegenwoordigd in deze internationale arena en greep de kans aan om behalve woonruimte voor Nederlandse studenten ook een centrum voor Nederlandse en Nederlands-Indische studies te vestigen, met een actieve culturele agenda. Het *Collège néerlandais* moest representatief zijn voor een zelfbewust en modern land dat meespeelde op het wereldtoneel. Als architect om aan deze ambities gestalte te geven koos men Willem Marinus Dudok, die met zijn recent gepubliceerde ontwerp voor het raadhuis in Hilversum internationaal naam had gemaakt.

Autodidact Dudok was ontegenzeggelijk modern, maar nam met zijn oeuvre een eigen plaats in binnen het Nederlandse architectuurdiscours. Anders dan de streng functionalistische benadering van de Nieuwe Zakelijkheid stond bij hem de esthetische compositie van volumes tot een boeiend silhouet voorop, als uitdrukking eerder van het karakter van het gebouw dan van de functie. Zo maakte hij ook voor het *Collège néerlandais* al diverse volumestudies in perspectief, terwijl het gewenste programma nog helemaal niet vaststond. Op zijn verzoek werd een perceel op de hoek van de Cité toegewezen als locatie, waar de perspectivische werking van het silhouet goed tot zijn recht komt.

Dudok's ontwerp uit 1928 is opgezet als een carré van volumes in gedifferentieerde hoogte en breedte rond twee omsloten buitenruimten. De hoge noord- en westvleugels beëindigden de Cité visueel en boden er het eerste gezicht op, komende vanaf metrostation Porte d'Orléans. In de luwte daarvan voegen de zuid- en oostvleugels zich lager en horizontaler naar de schaal van de campus. Waar noord- en oostvleugel elkaar ontmoeten, markeert een verticaal accent de hoofdentree, die in contrast daarmee schuilgaat onder een lage, brede luifel bovenaan een luie trap.

Binnen ontvouwt zich het semipublieke programma van het *Collège* rond de grote binnenplaats: de hal met balie/buffet, een theegalerij, een dubbelhoge grote zaal met mezzanine en een muziekzaal tussen de beide binnenplaatsen. Rond de kleine binnenplaats zijn de woon- en werkruimten van staf en personeel gesitueerd, met eigen entrees en trappenhuizen. Op de verdiepingen is een variatie aan studentenkamers in meisjes- en jongensvleugels, gegroepeerd aan gangen met gedeelde badkamers. Ook waren hier diverse salons, ateliers, studiezalen en het gewenste studiecentrum voorzien, die echter nooit zijn uitgevoerd. De moeizame bouw kampte vanaf het begin met geldgebrek en bij de opening in 1938 stonden veel verdiepingen nog leeg. Bij latere verbouwingen zijn deze omwille van een gunstiger exploitatie vrijwel geheel gevuld met studentenkamers.

Ten tijde van dit schrijven is het *Collège* wegens renovatie gesloten. (hm)

In 1921, the French Minister of Education André Honorat launched the initiative for an 'international city' for students, in the green band around the old city ramparts of Paris. Good housing for a growing student population also served the more ideological goal of preventing new wars through international cooperation. France made the land available free of cost, and participating countries could build a *fondation* in line with their own ideas and budget, to be transferred on delivery to the *Cité Internationale Universitaire de Paris*.

The Netherlands was keen to be represented in this international arena and seized the opportunity to establish, in addition to residential accommodation for Dutch students, a centre for Dutch and Netherlands East Indies studies, with an active cultural programme. The *Collège néerlandais* was intended to reflect the image of a self-assured and modern country with a role to play on the world stage. The choice fell on Willem Marinus Dudok as the architect to give shape to these ambitions; he had made an international name for himself with his recently published design for the Town Hall in Hilversum.

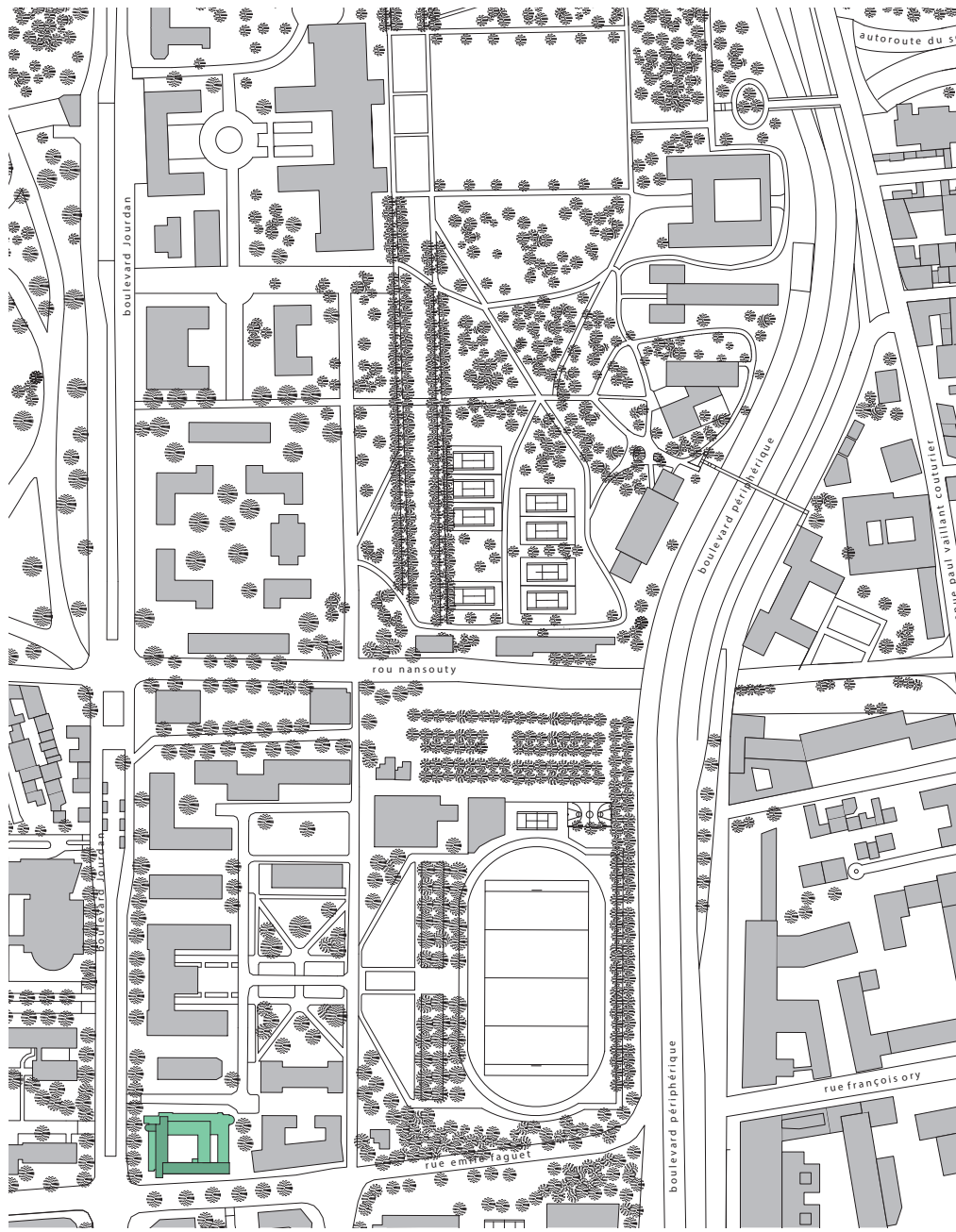
Autodidact Dudok was undoubtedly modern, but he occupied a singular position with his oeuvre within the architectural discourse in the Netherlands. Unlike the strictly functionalist approach of the New Objectivity, his priority was the aesthetic composition of volumes to create a fascinating silhouette, as an expression of the character of the building rather than its function. In line with this approach, he had also made various volume studies in perspective for the *Collège néerlandais*, although the desired programme was not yet completely definite. At his request, a plot on the corner of the Cité was assigned as a location that would do justice to the perspective effect of the silhouette.

Dudok's 1928 design was conceived as a square group of volumes with differentiated heights and widths situated around two enclosed external spaces. The tall north and west wings delineated the Cité in visual terms and formed the first vista towards it coming from Porte d'Orléans metro station. Under the lee of these wings, the south and east wings conformed at a lower level and more horizontally to the scale of the campus. At the point where the north and east wings meet, a vertical accent marks the main entrance, which in contrast is hidden under a broad low canopy above a shallow staircase.

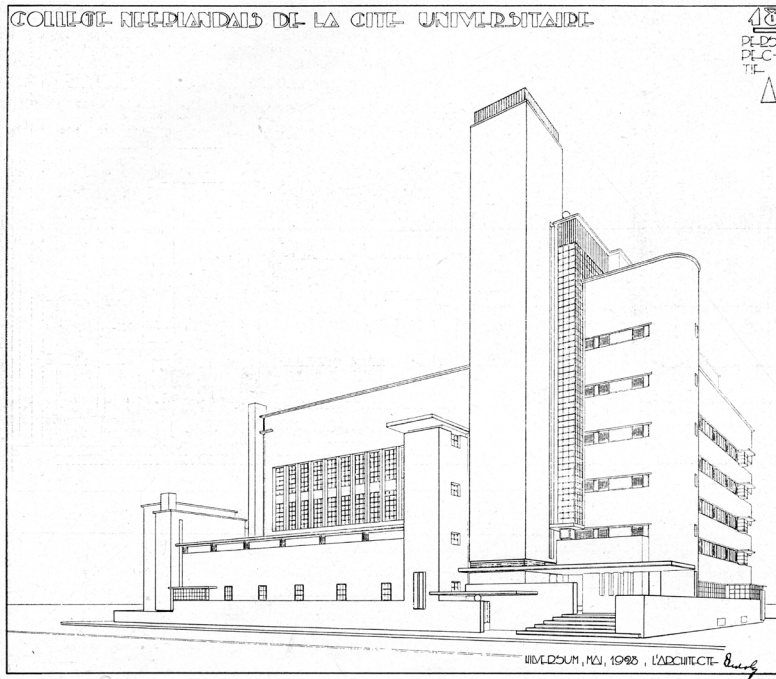
Inside, the semi-public programme of the *Collège* around the large inner courtyard unfolds: the hall with reception desk/buffet, a tea gallery, a double-height large hall with mezzanine and a music room positioned in between the two. The living and working spaces of the faculty and staff are situated around the small courtyard, with their own entrances and staircases.

On the upper floors, there is a variety of student rooms in male and female wings, grouped on corridors with shared bathrooms. It was also the intention to provide various salons, ateliers, study rooms and the desired study centre here, but these were never executed. The difficult construction had financial problems from the outset and when the building opened in 1938, many of the floors were still unoccupied. During later renovations, in favour of a more favourable exploitation, these were almost entirely filled up with student rooms.

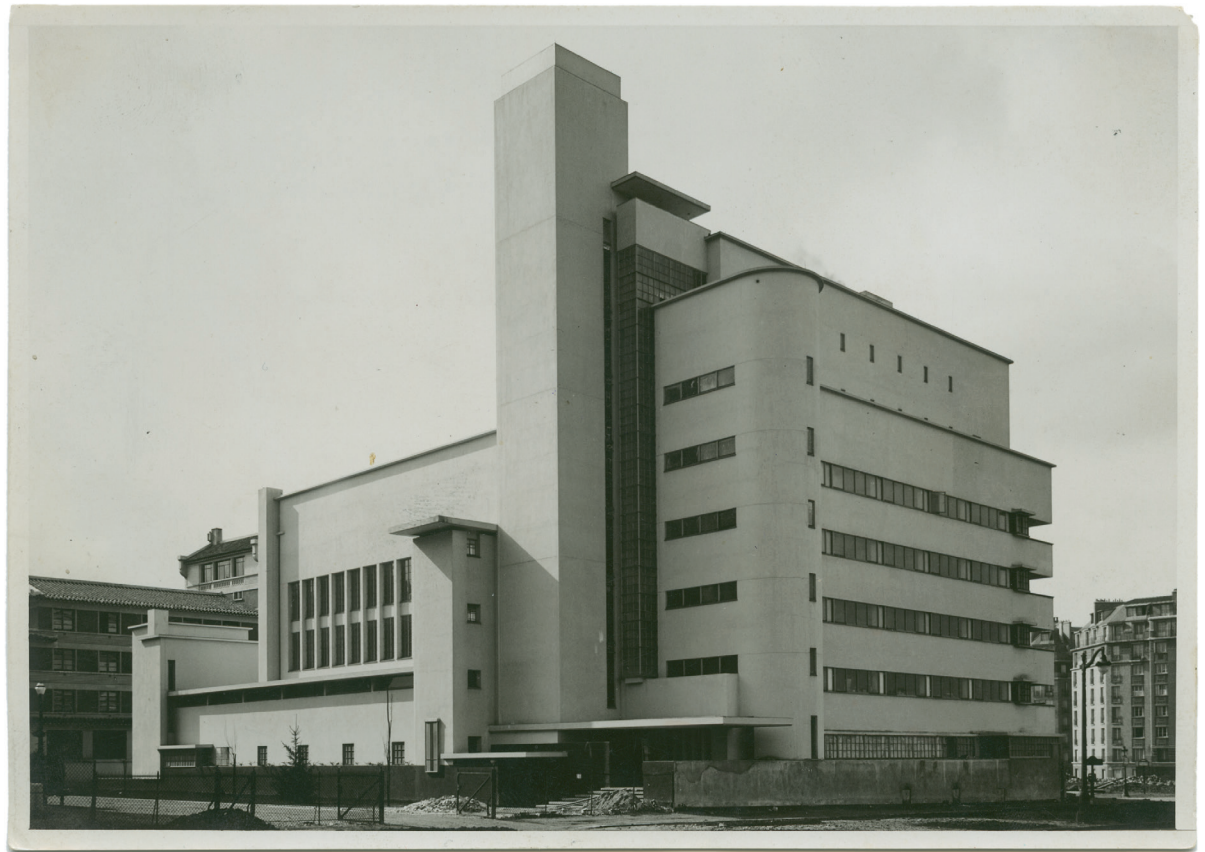
At the time of writing, the *Collège* is closed for renovation. (hm)



Perspectieftekening van Dudok bij publicatie van het ontwerp, 1928
 Dudok's perspective drawing included in publication of the design, 1928



Zicht op de noord- en oostgevel,
omstreeks 1938
View of the north and east wings,
circa 1938



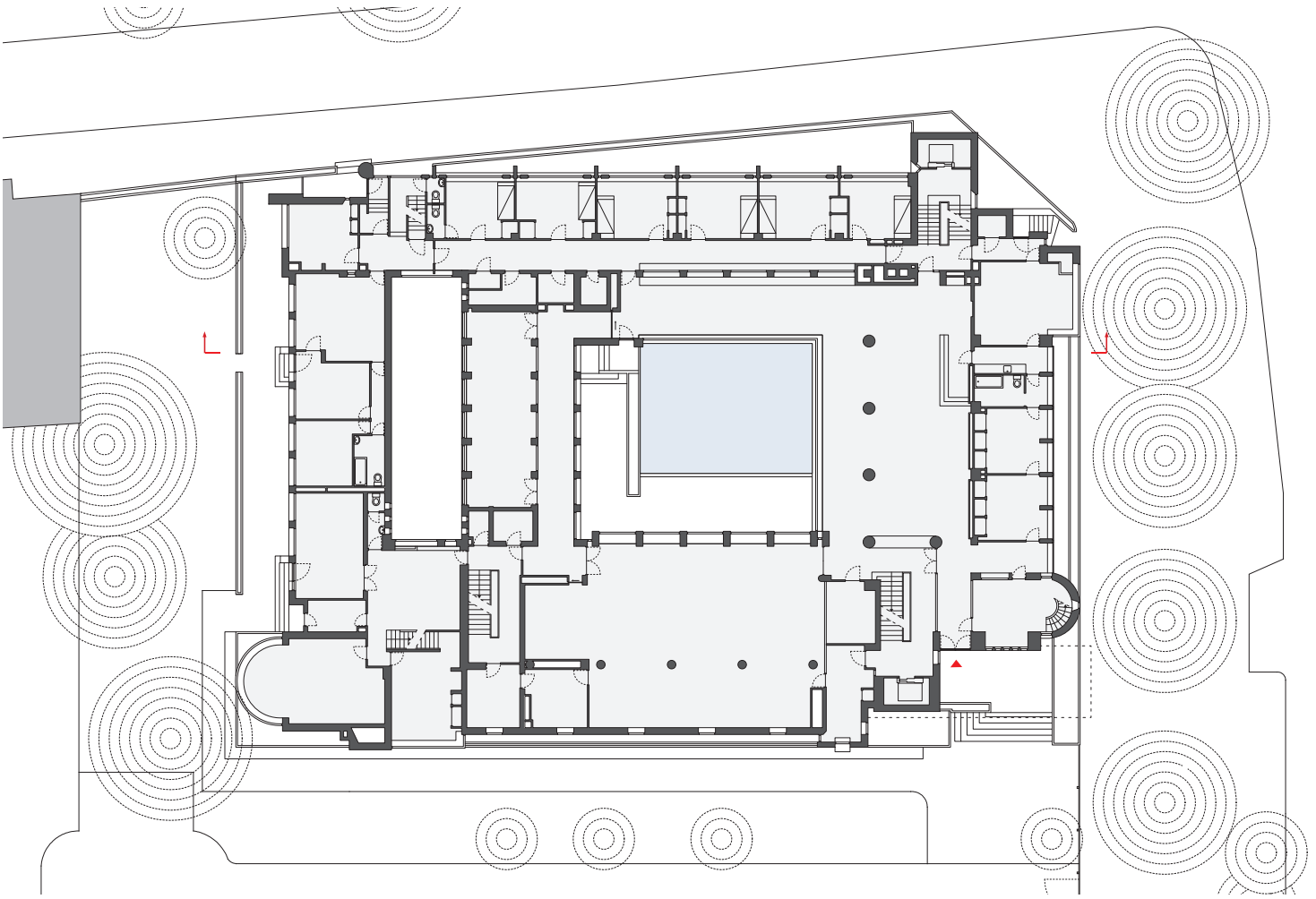
Zicht op het dakterras
View of the roof terrace



Interieur van een tweepersoons
studentenkamer, ca. 1934
Interior of a double student room,
ca. 1934

Salle de réunion, met kaart van
Nederlands-Indië, ca. 1938
Salle de réunion, with a map of the
Dutch East-Indies, ca. 1938

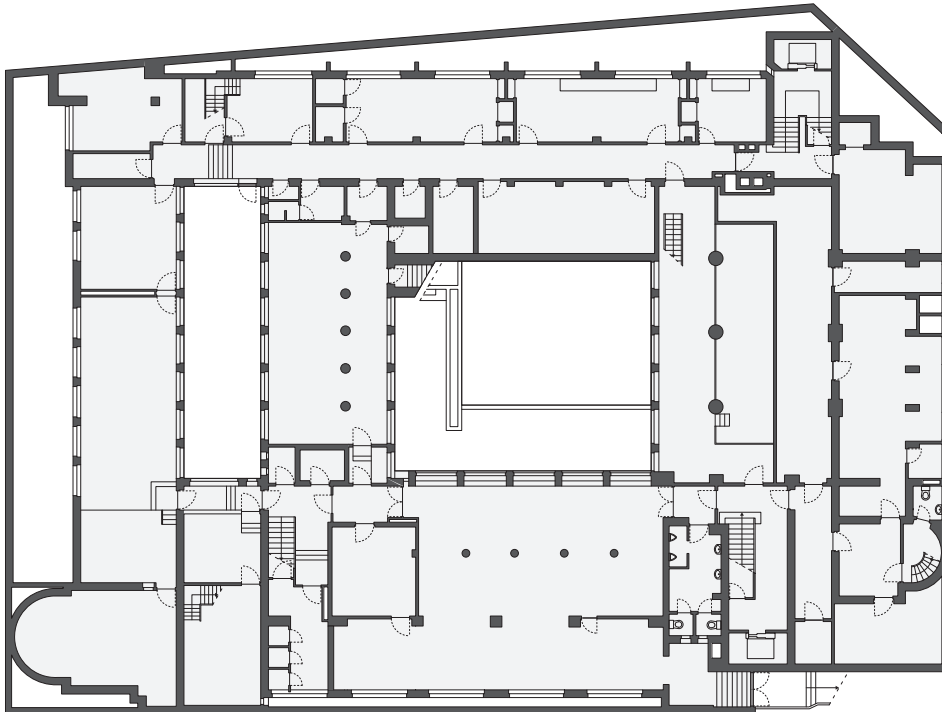


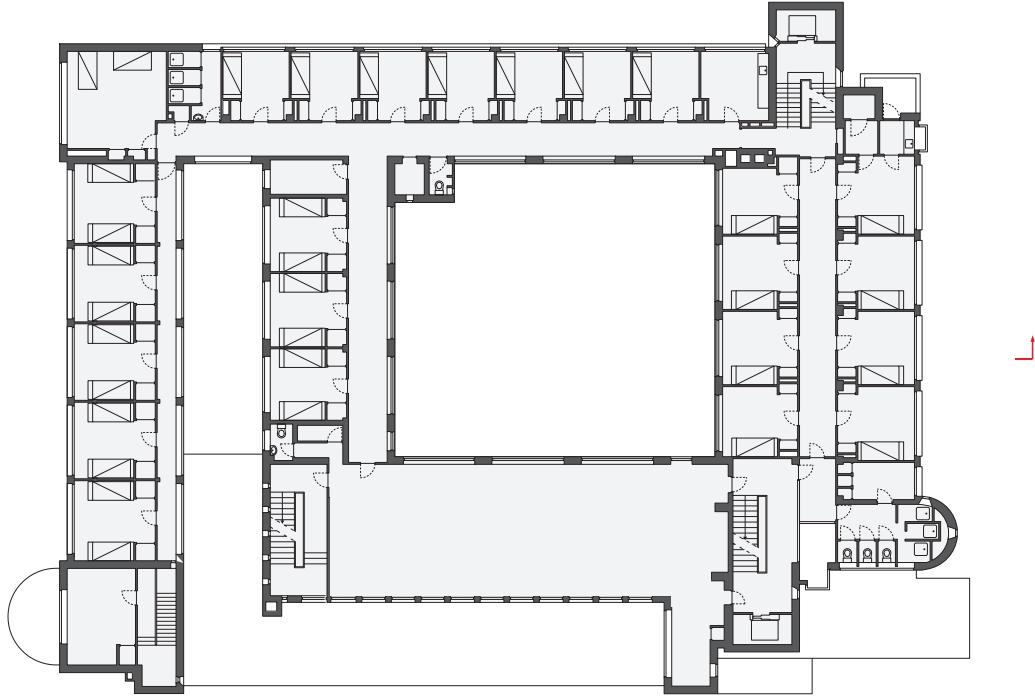


Begane Grond
Ground floor



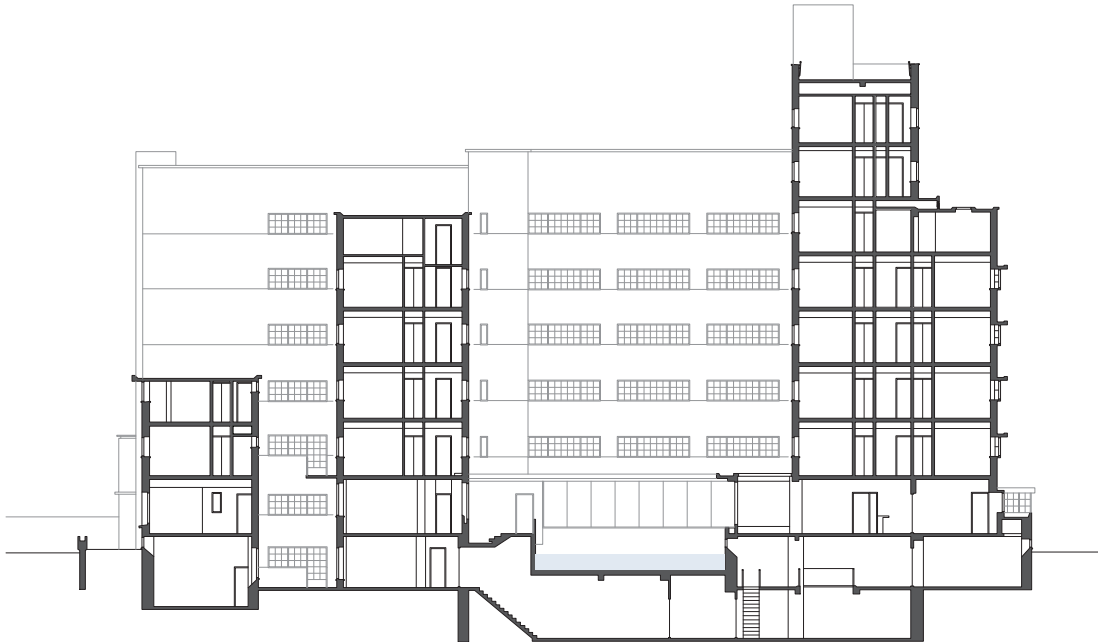
Kelderverdieping
Basement level





Tweede verdieping
Second floor

Langsdoorsnede
Longitudinal section





**Zicht vanaf de Boulevard Jourdan
vanuit het noord-westen**
View from Boulevard Jourdan from
the north-west



**Gang in de westvleugel op de
eerste verdieping**
Corridor on the first floor of the
west wing



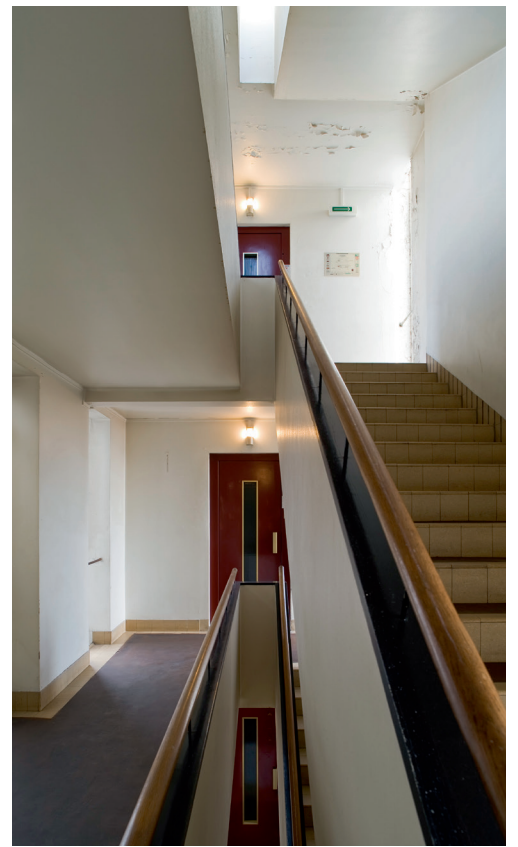
**Zicht op de grote binnenplaats
vanuit de entreehal en theegalerij**
View of the large courtyard from
the entrance hall and tea gallery



Zicht omhoog in de kleine binnenplaats
View upwards in the small courtyard



De Salle de réunion met presentatieopstelling. Achter het scherm is de kaart van Nederland nog zichtbaar
The Salle de réunion arranged for presentations. Behind the screen the map of the Netherlands is still visible



Trappenhuis met lift in de noord-oosthoek
Stairwell with lift in the north-east corner

De grote binnenplaats, zicht op de Salle de réunion
The large courtyard with view of the Salle de réunion

