

# St John's College Cambridge

**St John's College:** Trinity St, Bridge St, Magdalene St, Northampton St, Queens Rd, Cambridge, Groot-Brittannië/United Kingdom  
**Architect:** diverse bouwers en architecten o.a. / multiple contractors and architects including Rickman and Hutchinson (New Court), Sir George Gilbert Scott (kapel/chapel), Sir Edward Maufe (Chapel Court), Powell & Moya (Cripps Building)  
**Gesticht/Founded:** 1511

**Eigenaar/gebruiker/Owner/user:** St John's College  
**Typologie/Typology:** Residential College  
**Gemeenschappelijke voorzieningen/Communal facilities:** eetzaal met keukens en dienstvertrekken, kapel/hall with kitchens and servant's quarters, chapel (First Court), bibliotheek/library (Third Court); voor/for Cripps Building, zie aparte plan documentatie/see separate plan documentation)

**Bronnen/Sources:**  
 N. Pevsner, *The Buildings of England: Cambridgeshire* (Londen/London: Penguin Books, 1970)  
 Royal Commission on the Historical Monuments of England, *An Inventory of the Historical Monuments in the City of Cambridge* (Londen/London: Her Majesty's Stationary Office, 1959)



De derde hof met doorzicht naar New Court  
 Third Court with a glimpse through to New Court



St John's College is een van de grootste colleges in Cambridge. Gesticht in 1511 door de moeder van Henry VII is de oorspronkelijke opzet gedurende vijf eeuwen steeds verder uitgebreid tot een complex geheel van gebouwen en hoven. Het biedt een exemplarisch inzicht in de ontwikkeling van de colleges in Cambridge.

De eerste hof (*court*) werd gebouwd in het eerste kwart van de zestiende eeuw, en volgt het model van het college dat in voorafgaande eeuwen was ontwikkeld. De colleges, veelal gesticht door hooggeplaatste geestelijken of leden van adellijke geslachten, boden in eerste instantie huisvesting aan de docenten verbonden aan de universiteit, later ook aan studenten. Het zijn collectieve woongebouwen met privé-woonvertrekken en gemeenschappelijke ruimten als een eetzaal (*hall*) met keukens en dienstvertrekken, een kapel en bibliotheek. Het type vertoont grote verwantschap met de eveneens in de middeleeuwen ontwikkelde opzet van kloosters en onversterkte landhuizen (*manors*).

In de eerste 150 jaar van zijn bestaan werd St John's twee keer uitgebreid met een nieuwe hof, steeds achter de al bestaande. Het college strekte zich zo uit vanaf een evenwijdig aan de rivier de Cam lopende hoofdroute tot aan de Cam zelf. Ondanks de verschillende tijden waarin de drie hoven zijn gebouwd, vertonen ze een grote overeenkomst in stijl en materiaal (de voor Cambridge karakteristieke baksteen).

De eerste hof werd in de achttiende en negentiende eeuw sterk gewijzigd, alleen de poort aan de stadzijde en de daartegenover liggende hall, bleven onveranderd. De tweede hof, gebouwd rond 1600, is verbonden met de eerste via een *screens passage*, een doorgang tussen hall en keuken, vast element in colleges en manors. De zuidzijde van deze tweede hof laat de traditionele opzet van de woonvertrekken in een college goed zien: een ondiep volume wordt onderverdeeld door trappenhuizen. Ter weerszijden van de trappen ligt op elke verdieping een appartement bestaande uit een hoofdvertrek en één of meerdere nevenvertrekken, bewoond door een docent of gedeeld door meerdere studenten. De derde hof, toegankelijk via een tweede monumentale poort, vergelijkbaar met de poort in de eerste hof, is kleiner door de aangrenzende rivier. De hof, gebouwd rond 1670, heeft aan de noordzijde een bibliotheek, gesitueerd op een, in Cambridge gebruikelijke, open begane grond. De zuidelijke vleugel is het eerste voorbeeld van een nieuwe opzet voor de woonvertrekken die daarna overal in Cambridge werd overgenomen. De vleugel is twee beuken diep, met hoofdvertrekken aan de hofzijde, en de nevenvertrekken (slaapkamers) in de tweede beuk aan de buitenzijde. De zuidzijde van de eerste hof werd in 1775 verbouwd om een vergelijkbare indeling in het oorspronkelijke enkelbeukige gebouw aan te brengen.

Tussen 1825-1831 werd een vierde hof, de New Court, gebouwd. Voor het eerst werd de sprong over de Cam gewaagd; de nieuwe uitbreiding werd in de Backs, het open landschap aan de westzijde van de rivier gebouwd. Het monumentale, neogotische gebouw heeft de karakteristieke dubbelbeukige opzet en bestaat uit drie vleugels rond een aan de zuidzijde door een open gaanderij afgesloten hof. Vanuit de gaanderij is er prachtig uitzicht op een open parklandschap langs de rivier, aangelegd rond 1775 door Capability Brown.

De gaanderij van New Court is door middel van een overdekte brug verbonden met de derde hof. Het ensemble van de uit de Cam oprijzende gevels van de

St John's College is one of the largest colleges in Cambridge. Founded in 1511 by the mother of Henry VII, the original layout was extended further and further over the course of five centuries until it ultimately became a complex entity of buildings and courts. The compound as a whole provides illustrative insight into the development of the colleges in Cambridge.

The first court was built in the first quarter of the sixteenth century, and follows the college model developed in the previous centuries. The colleges, which were generally founded by high-ranking clergy or members of aristocratic families, initially provided accommodation for teachers attached to the university, and later for the students as well. They were collective residential buildings with private living quarters and communal spaces such as a hall with kitchens and servants' quarters, a chapel and a library. The type displayed considerable affinity with the layout of monasteries and unfortified manors, which had also been developed in the Middle Ages.

In the first 150 years of its existence, St John's was extended twice with a new court, each time added behind the one already present. As a result, the college stretched out from a main route that ran parallel to the River Cam down to the Cam itself. In spite of the different periods in which the three courts were built, they display significant similarities of style and materials (the brickwork characteristic of Cambridge).

The first court was radically altered in the eighteenth and nineteenth centuries; only the gateway on the city side and the hall located opposite remained unchanged. The second court, built around 1600, is connected to the first via a 'screens passage', a passageway between hall and kitchen, and a fixed element in colleges and manors. The south side of this second court is a good illustration of the traditional arrangement of the living quarters in a college: a shallow volume is subdivided by staircases. On either side of the stairs there is an apartment on every floor, consisting of a main room and one or more subsidiary spaces, inhabited by a teacher or shared by several students. The third court, accessed via a second monumental gateway, similar to the gate in the first court, is small due to the presence of the nearby river. The court, which was built around 1670, has a library on the north side on an open ground floor, as is common in Cambridge. The south wing is the first example of a new arrangement for the living quarters, which was subsequently taken into use everywhere in Cambridge. The wing is two bays deep, with the main rooms on the court side and the subsidiary rooms (sleeping quarters) in the second bay on the outside. The south side of the first court was altered in 1775 to introduce a similar arrangement into the original single-bay building. Between 1825 and 1831, a fourth court was built, New Court. Here a leap across the Cam was undertaken for the first time and the new extension was built in the Backs, the open landscape on the west side of the river. The monumental neogothic building has the characteristic two-bay layout and consists of three wings around a court closed off on the south side by an open gallery. There is a beautiful view from the gallery onto an open park landscape beside the river, laid out around 1775 by Capability Brown.

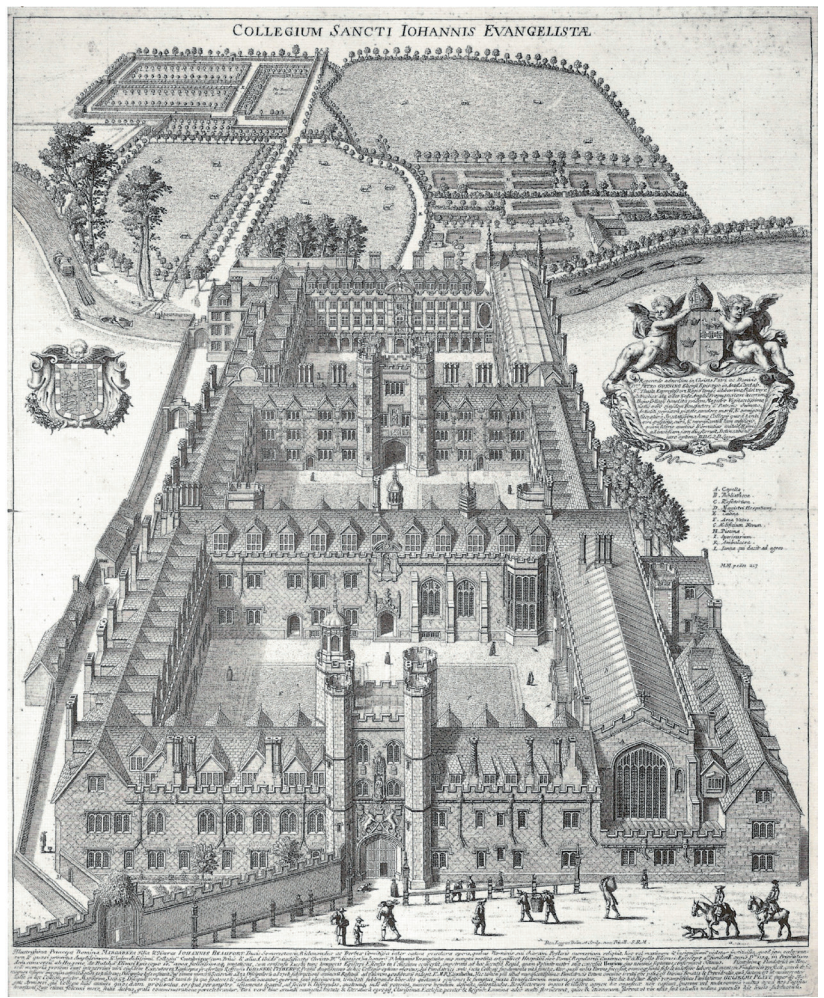
The New Court gallery is connected to the third court by means of a covered bridge. The ensemble of the third court façades rising up out of the Cam, the bridge (nicknamed the Bridge of Sighs) and the dramatic silhouette of New Court is exceptionally picturesque.

In the second half of the nineteenth century, the north side of the first court, including an existing chapel dating from

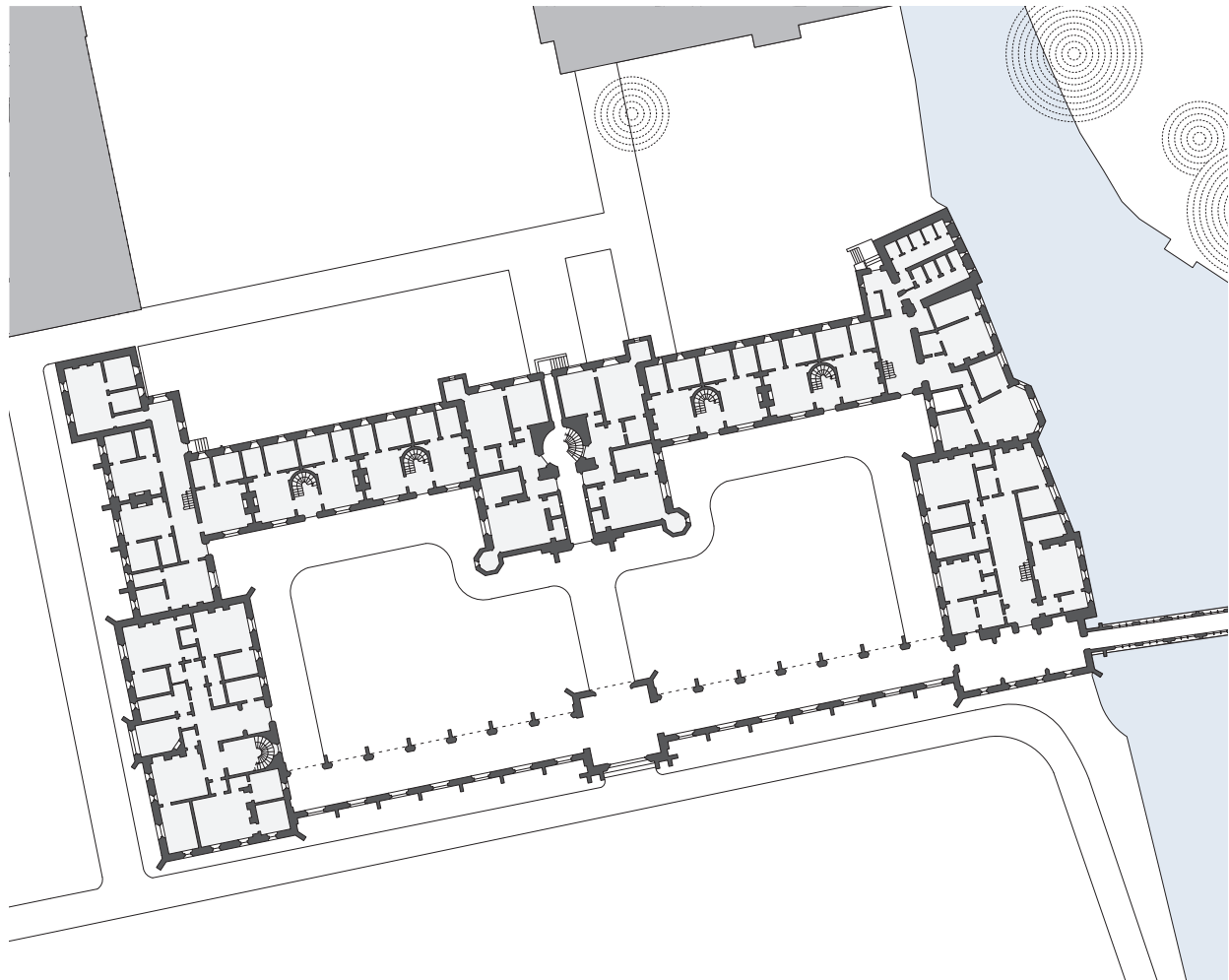




St John's College, Cambridge  
door Loggan, 1690  
St John's College, Cambridge  
by Loggan, 1690



Plattegrond St John's college tot  
aan de bouw van New Court  
Plan of St John's College up until  
the construction of New Court



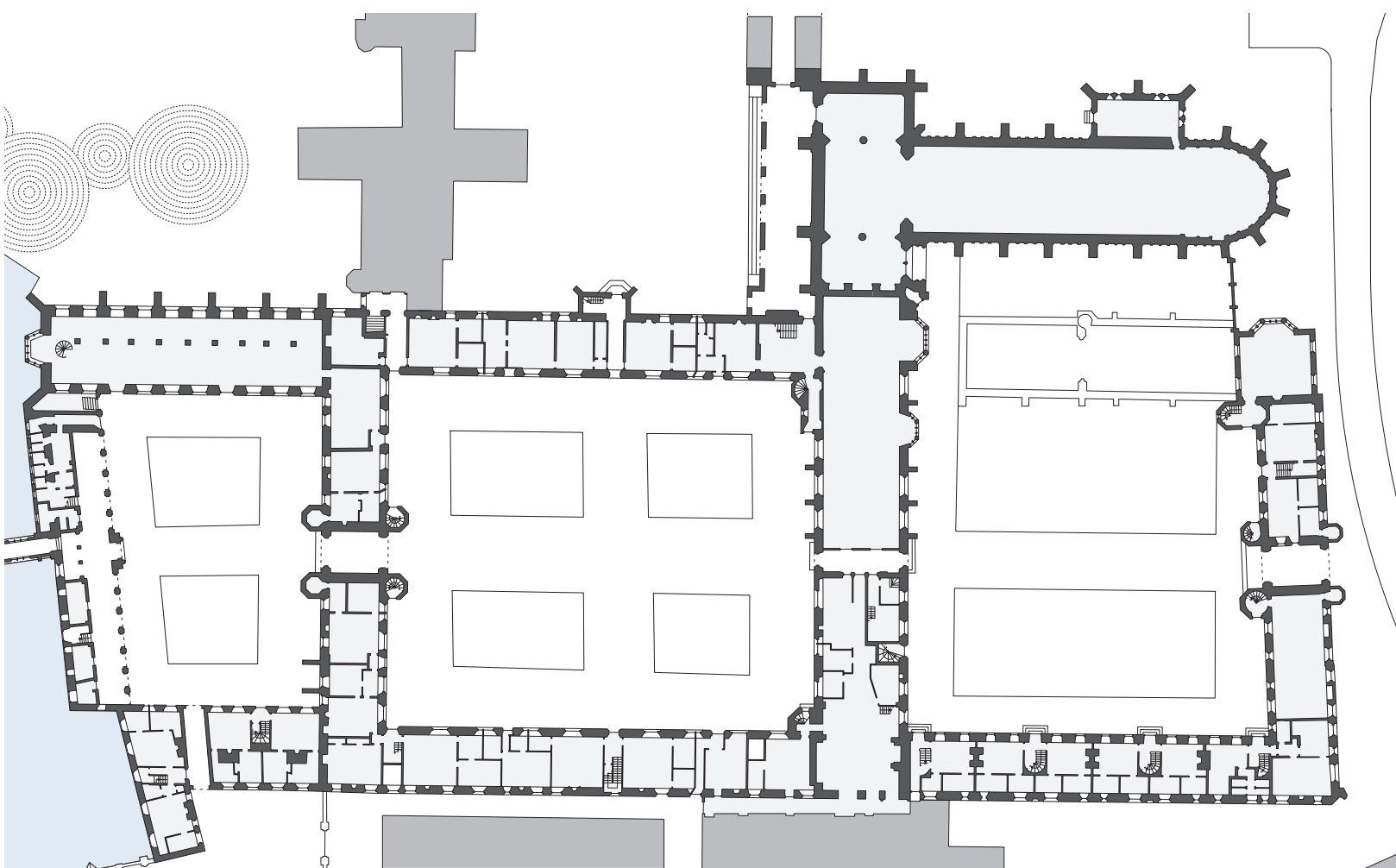
derde hof, de brug (bijgenaamd 'de brug der zuchten') en het dramatische silhouet van New Court vormt een ongekend pittoresk geheel.

In de tweede helft van de negentiende eeuw werd de noordzijde van de eerste hof, waarin een kapel uit de dertiende eeuw was opgenomen, gesloopt. Meer naar het noorden werd een grote en hoge nieuwe kapel gebouwd, ontworpen door George Gilbert Scott. Later werden aan de noordzijde meerdere uitbreidingen toegevoegd, zoals Chapel Court in 1938. In groot contrast met deze laatste brave traditionalistische toevoeging staat de grote uitbreiding uit de jaren 1960: het Cripps Building van Powell & Moya, dat zich achter New Court over een zijloop van de Cam heen slingert. (dvg)

the thirteenth century, was demolished. A large high new chapel designed by George Gilbert Scott was built further towards the north. Later more additions were made on the north side, such as Chapel Court in 1938.

A significant contrast with this last dutiful, traditionalist addition is a large extension built in the 1960s, the Cripps Building by Powell & Moya, which meanders along a tributary of the Cam behind New Court. (dvg)

0 5 25m







**Poort vanaf Trinity Street-St  
John's Street**  
Gateway seen from Trinity Street-St  
John's Street



**Eerste hof met de nieuwe kapel  
uit 1869**  
First Court with the new chapel  
completed in 1869

**Tweede hof**  
Second Court



**Derde hof met zicht op eerste  
tweebeukige woonvleugel**  
Third Court with view of the first  
two-bay residential wing





New Court



New Court met zicht naar brug  
over de Cam  
New Court with view towards bridge  
over the Cam



New Court, gezien vanaf de Backs  
New Court, seen from the Backs

