

Documenta Urbana Kassel

Hinrich Baller & Partner et al.

Documenta Urbana: Heinrich-Schütz-Allee, Hermann-Mattern-Strasse, Dönche, Kassel, Duitsland/Germany

Initiatief/Initiative: naar een idee van Arnold Bode, provincie Hessen, gemeente Kassel en woningcorporatie Neue Heimat/ based on an idea by Arnold Bode, province of Hessen, municipality of Kassel, and the Neue Heimat housing cooperative

Ontwerp woningen/Design of the homes: 9 architecten, Hinrich Baller und Partner*, Heinz Hilmer & Christoph Sattler, Herman Hertzberger*, Johannes Olivegren,

Dieter Patschan & Asmus Werner & Bernhard Winking, Planungskollektiv Nr.1, Roland Rainer, Otto Steidle & Partner*, Baufürsche (Arbeitsgruppe Stadt/ Bau)

Stedenbouwkundig plan/Urban plan: Hinrich Baller und Partner*, Heinz Hilmer & Christoph Sattler, Herman Hertzberger*, Johannes Olivegren, Dieter Patschan & Asmus Werner & Bernhard Winking, Planungskollektiv Nr.1, Roland Rainer, Otto Steidle & Partner*, Baufürsche (Arbeitsgruppe Stadt/ Bau)

Landschapsontwerp/Landscape design: Raimund Herms
Supervisie/Supervision: Hinrich Baller, Hans Wehrhahn & Bernhard Winking

Aantal woningen/Number of homes: 137 (85 huurwoningen/ rental homes, 52 koopwoningen/ owner-occupied homes)
Plangebied/Planning area: 12 ha
Initiatief/Initiative- Oplevering/ Completion date: 1979-1982

* Projecten uitgewerkt in plandocumentatie/Projects are elaborated on in the planning documentation.

Bronnen/Sources:

Ulrich Conrads & Manfred Sack (red./ed.), *Otto Steidle* (Braunschweig/Wiesbaden: Vieweg, 1985).

Florian Kossak, *Otto Steidle; bewohnbare Bauten* (Zürich: Artemis, 1994).

'Kassels Schöne Aussicht im Bau', *Stadt. Monatshefte für Wohnungs- und Städtebau*, 8 (1982).

A. Lüchinger, *Herman Hertzberger; Bauten und Projekte, 1959-1986* (Den Haag/The Hague: Arch-Edition, 1987).



De experimentele woonwijk Documenta Urbana ontstond in het kader van Documenta, de vijfjaarlijkse tentoonstelling voor actuele beeldende kunst, die sinds 1955 in Kassel wordt gehouden. Documenta Urbana was uiteindelijk geen onderdeel van het programma van Documenta 7 (1982), maar was daarom niet minder actueel. Het programma van de wijk ontstond tegen de achtergrond van kritiek op zowel de naoorlogse, groot-schalige woningbouwarchitectuur als de latere uitdijende laagbouwwijken en de leegloop van de stad. Het doel van Documenta Urbana was om in een tijd van toegenomen welvaart en de daarmee samenhangende toename van vrije tijd, een model te tonen van een nieuwe, stedelijke en tegelijk groene wijk, met binnen en buiten de woning meer leef- en speelruimte voor volwassenen en kinderen, als alternatief voor de oude stad. In de Dönche, een natuurgebied op de zuidwestelijke hellingen aan de rand van de stad, werd *Schöne Aussicht* als geschikte locatie voor de nieuwe modelwijk gekozen.

Het ontwerp voor de wijk en de woningen werd gemaakt door negen, binnen- en buitenlandse architecten, onder wie Hinrich Baller, Herman Hertzberger en Otto Steidle. Opmerkelijk in het proces zijn de ontwerp-sessies, waar de negen architecten het stedenbouwkundig plan gemeenschappelijk uitwerkten (volgens een voorstel van Baller), evenals de overgangen tussen de verschillende bouwdeelen en de samenhang in het gehele plan. Vooral het lange woongebouw, de zogenaamde 'woonslang', opgebouwd uit elementen van zes verschillende architecten, kan gezien worden als een symbool voor de eenheid in verscheidenheid die met de wijk werd nagestreefd. De 'woonslang' belichaamt het feitelijke en symbolische hart van het plan; hij vormt de overgang tussen de stedelijke woongebouwen langs de doorgaande Heinrich Schütz-Allee in het noorden en de kleinschaliger woonhoven langs de zuidrand. De 'woonslang' opent zich in het midden; Hinrich en Inken Baller ontwierpen de koppen als een poort naar het achterliggende deel van de wijk. In de 'woonslang' bevinden zich appartementen met gemeenschappelijke portiekontsluitingen in drie tot vier lagen. In deze woningen komen de veelal uitgesproken ideeën van de architecten met betrekking tot collectiviteit, openbaarheid en stedelijkheid, industrialisatie en flexibiliteit, het sterkst naar voren. De staart van de 'woonslang' wordt gevormd door een afgerond, deels glazen bouwdeel met drie appartementen per laag (ontwerp Hilmer en Sattler). De kop van de 'woonslang' krult zich tot een hof, waarvan het uiteinde wordt gevormd door een verspringende bouwmassa met twee appartementen per laag, naar ontwerp van Otto Steidle.

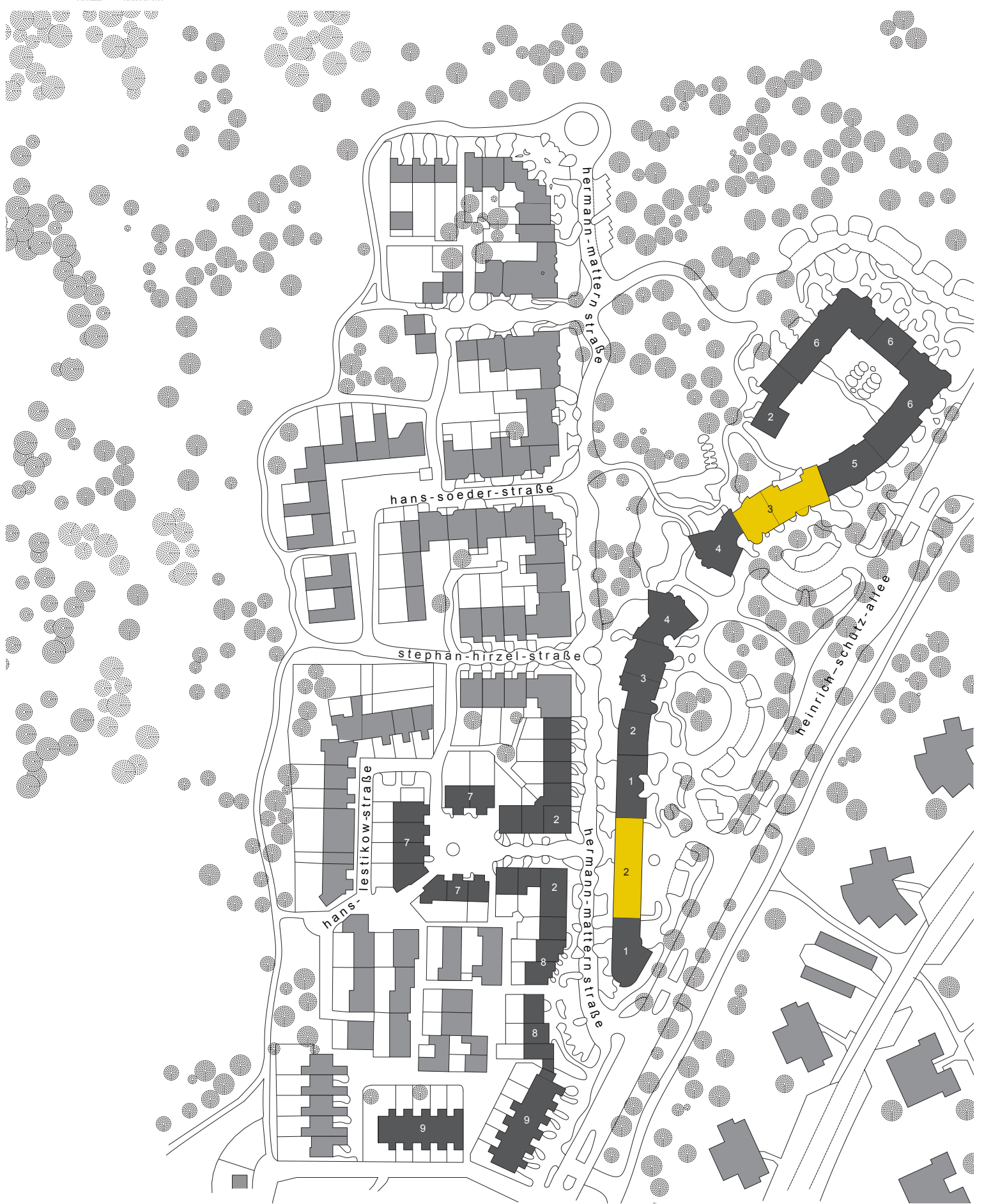
Vooral de financiering van Documenta Urbana bleek een lastige opgave, onder andere door de gecompliceerde ontwikkeling en bouw; met name de lage woonhoven in het zuiden zijn hiervan de dupe geworden. Als tweede punt van kritiek is naar voren gebracht dat de wijk, die 4 km verwijderd ligt van het centrum van Kassel, uiteindelijk niet de gezochte 'stedelijkheid' heeft kunnen belichamen. (kt)

Hermann-Mattern-Strasse gezien richting westen, ter hoogte van de blokken van Otto Steidle
Hermann-Mattern-Strasse,
direction west, at the height of the Otto Steidle blocks

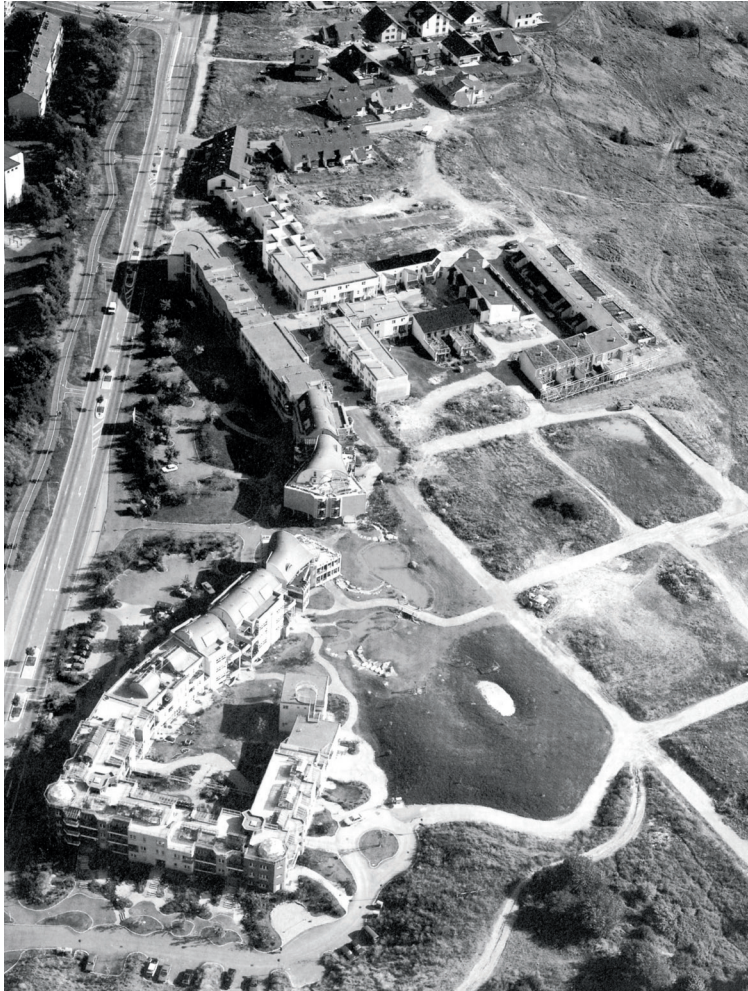
The experimental residential area known as Documenta Urbana arose in the context of Documenta, the contemporary art exhibition that began in Kassel in 1955, and now takes place once every five years. Documenta Urbana was ultimately not part of the programme of Documenta 7 (1982), but that made it no less topical. The programme for the neighbourhood came about against the backdrop of criticism of post-war, large-scale residential architecture as well as the later sprawling low-rise neighbourhoods, and the exodus from the city. The purpose of Documenta Urbana was to show, in a time of increased prosperity and a concurrent increase in leisure time, a model for a neighbourhood that was new, urban, and at the same time green, with more living and leisure space for adults and children, both inside and outside the home, as an alternative to the old city. In the Dönche, a nature reserve on the south-western slopes on the outskirts of the city, an area known as *Schöne Aussicht* (beautiful view) was chosen as a suitable location for the new model neighbourhood.

The neighbourhood and the homes were designed by nine architects, some German and some foreign, including Hinrich Baller, Herman Hertzberger and Otto Steidle. Noteworthy in the process were the design sessions, at which the nine architects together developed the urban plan (based on a proposal by Baller) and the transitions between the different components, as well as the coherence of the entire plan. The long residential building in particular, the so-called 'residential snake', composed of elements designed by six different architects, can be seen as a symbol of the unity in diversity that was striven for in this neighbourhood. This snake embodies the actual and symbolic heart of the plan; it forms the transition between the urban residential buildings along the Heinrich Schütz-Allee thoroughfare in the north, and the smaller residential courtyards along the southern edge. The snake opens up in the middle; Hinrich and Inken Baller designed the heads as a gate to the rear portion of the neighbourhood. The snake contains apartments with communal entrances in three to four layers. These homes are where the architects' often explicit ideas regarding collectivity, openness, urbanization, industrialization and flexibility are expressed the most powerfully. The tail of the snake is formed by a rounded section partly made of glass, with three apartments per layer (designed by Hilmer and Sattler). The head of the snake curls into a courtyard, whose tip is formed by a stepped building mass with two apartments per floor, designed by Otto Steidle.

The financing of Documenta Urbana proved to be an especially difficult task, partly due to the complexity of the development and the construction; the low residential courtyards in the south were particularly affected by this. A second criticism that was raised was that the neighbourhood, which is 4 km away from the centre of Kassel, was ultimately unable to embody the desired 'urbanity'. (kt)



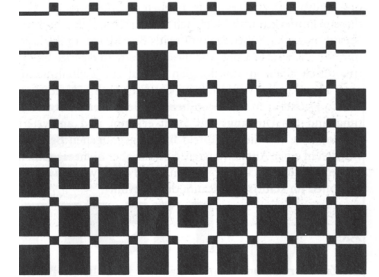
- | | | | |
|------------------------------------|----------------------------|----------------------------|----------------------|
| 1 Heinz Hilmer & Christoph Sattler | 3 Herman Hertzberger | 6 Werner / Bernard Winking | 8 Roland Rainer |
| 2 Otto Steidle & Partner | 4 Hinrich Baller & Partner | 7 Planungskollektiv-Berlin | 9 Johannes Olivegren |
| | 5 Dieter Patschan / Asmus | Arbeitsgruppe Stadt-Kassel | |



Maquette van de voorgenomen bebouwing; niet alles is gerealiseerd.
Model of the proposed buildings; not all were realised.

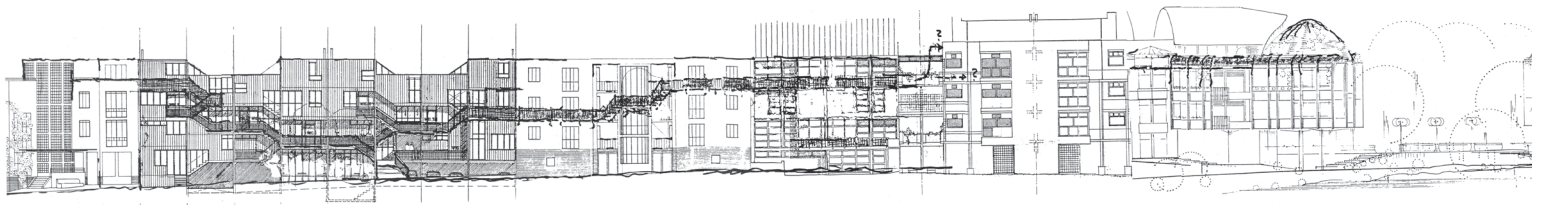
DOCUMENTA
U_R_B_A_N_A

KASSEL SCHÖNE AUSSICHT



Logo van Documenta Urbana
Documenta Urbana logo

Luchtopname van de woonslang en de daarachter gelegen laagbouw, ca. 1986
Ariel view of the 'residential snake' and the low-rise in the background, c. 1986



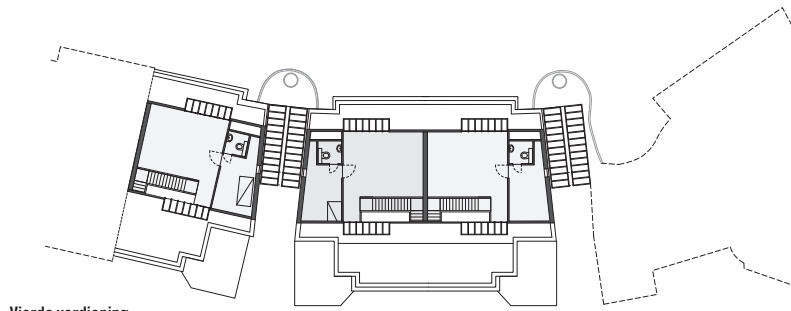
De bedoeling was dat de ontsluitingen van de verschillende woongebouwen in de slang gekoppeld zouden worden door trappen buitenlangs (schets Otto Steidle)

The idea was that the entrances to the residential buildings in the snake would be connected through exterior stairwells (sketch Otto Steidle)

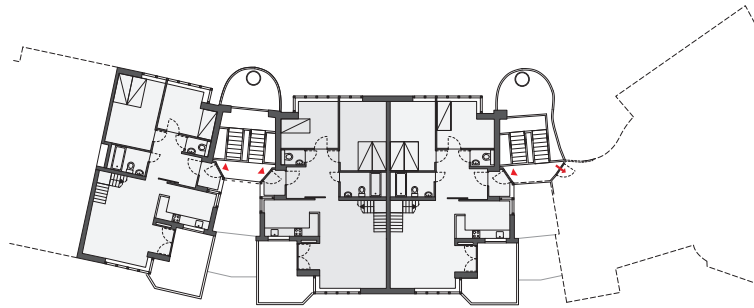


Panorama van de woonslang met daarachter het natuurgebied 'Dönche'
Panoramic view of the 'residential snake' with the 'Dönche' nature reserve

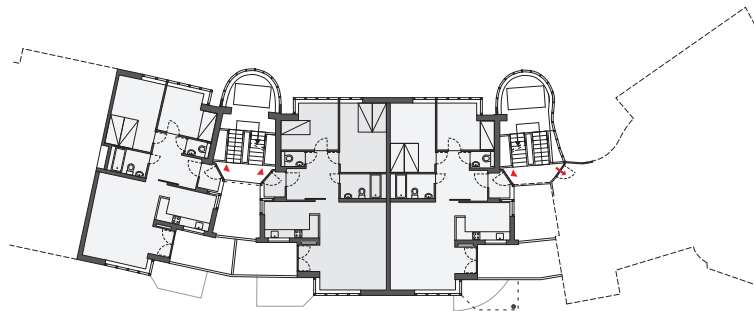
Woongebouw naar ontwerp van Hinrich & Inken Baller ter plaatse van de doorgang naar de Heinrich-Schütz-Allee
Residential building as designed by Hinrich & Inken Baller, located along the thoroughfare to Heinrich-Schütz-Allee



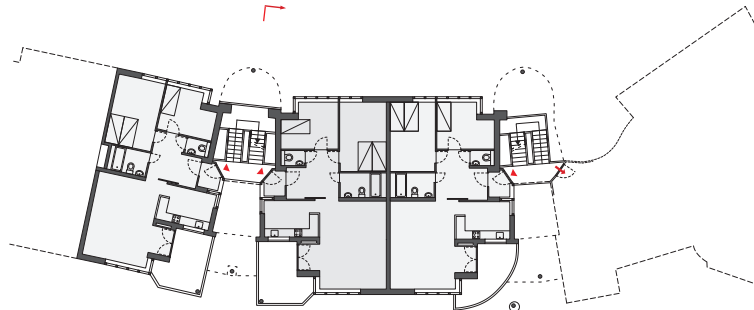
Vierde verdieping
Fourth floor



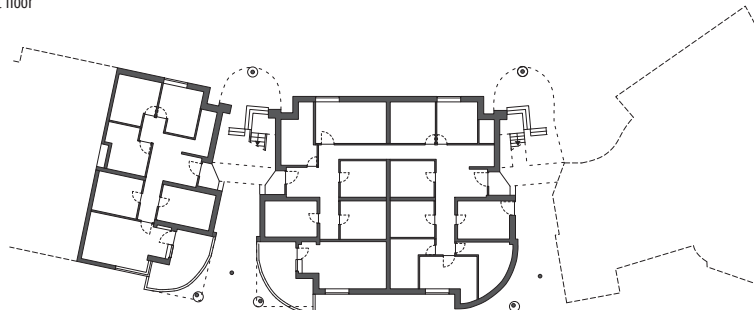
Derde verdieping
Third floor



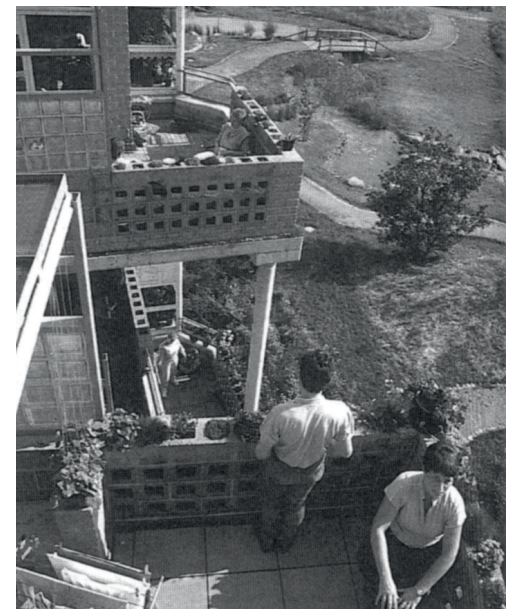
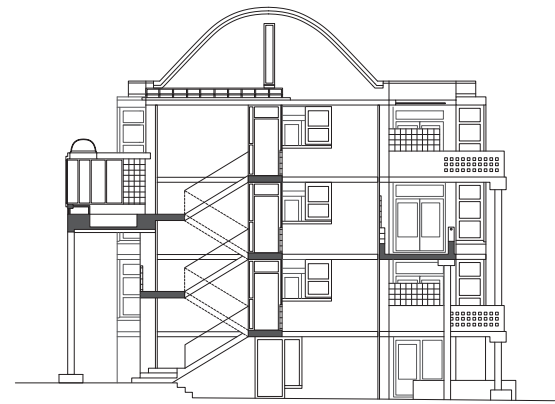
Tweede verdieping
Second floor



Eerste verdieping
First floor



Begane grond
Ground floor



Hertzberger stelde zich in deze portieketagewoningen (*Mehrfamilienhäuser*) ten doel om door middel van ruimtelijke interactie 'sociale contacten mogelijk te maken zoals die in een gezins-situatie kunnen bestaan'. Hiertoe ontwierp hij portieken - die zich op de tweede verdieping naar buiten toe manifesteren als een uitkragende overloop. Ze staan in ruimtelijke relatie met de grote, op het zuiden georiënteerde balkons of buitenkamers van de woningen. De balkons zijn zo gesitueerd en ingericht dat een deel beschermd is voor inijk en een ander deel juist zicht biedt op het trappenhuis en de omgeving.

For these walk-up homes (*Mehrfamilienhäuser*), Hertzberger's goal was to use spatial interaction to 'enable social contacts like those that might exist within a family situation'. To this end, he designed entrance stairwells that outcrop onto the second floor as extended landings. They form a spatial relationship to the large, south-facing balconies or the outdoor spaces of the homes. The balconies are situated and built so that one section allows for privacy, while the other section faces out towards the stairwell and the surroundings.



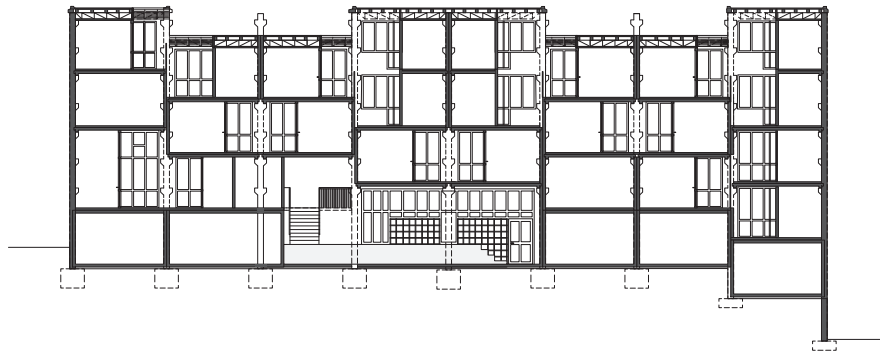
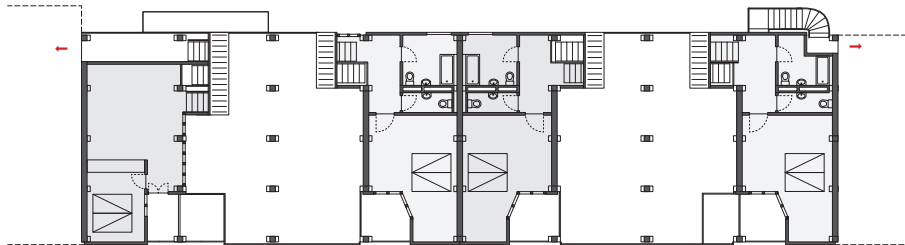
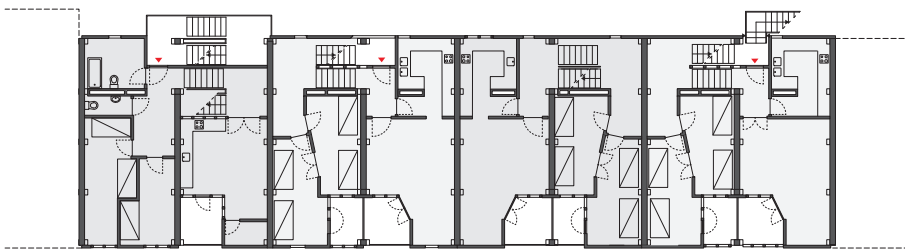
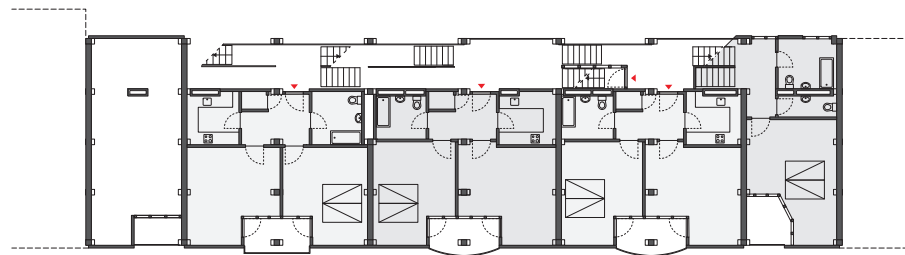
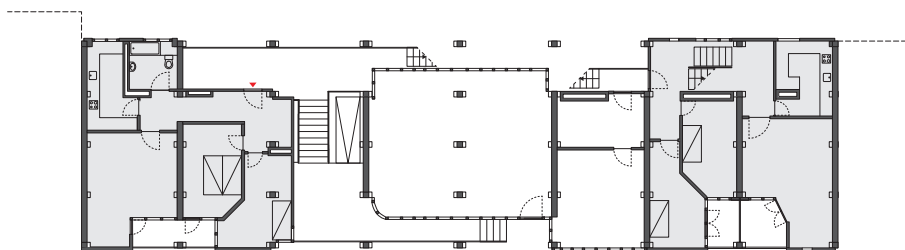
Verbinding tussen het
woongebouw van Hertzberger en
dat van Steidle
Connection between Hertzberger's
and Steidle's residential buildings



De portieken van Hertzberger
manifesteren zich op de tweede
verdieping als een uitkragende
overloop die uitnodigt tot
verblijven

Hertzberger's porches manifest
themselves on the second floor as
inviting landings, tempting longer
stays

Westgevel met balkons
West façade with balconies

Doorsnede
SectionDerde verdieping
Third floorTweede verdieping
Second floorEerste verdieping
First floorBegane grond
Ground floor

DASH

In het deel van de 'woonslang', ontworpen door Steidle, vallen de expressieve trappenhuizen het meest op. Volgens Steidle bepaalt de ontsluiting in belangrijke mate het stedelijke karakter van het woongebouw, door de wijze waarop zij bemiddelt tussen het openbare en het private domein. De trappen in de langsrichting vormen een continue beweging, waarop de voordeuren en de interne ontsluiting van het huis aansluiten (de woningen verspringen steeds een halve verdieping). Grenzend aan het trappenhuis (Steidle spreekt van een *Laubentreppenhaus*: een combinatie van trappenhuis en galerij), dat wordt opgevat als openbare ruimte, liggen de 'actieve' functies van het wonen, zoals koken, huishouden en werken.

In the section of the 'residential snake' designed by Steidle, the expressive stairwells are the most noticeable. According to Steidle, the access largely determines the urban character of the residential building, namely in how it mediates between the public and the private domains. The stairs, situated lengthwise, form a kind of continuous motion that connects the front doors and the internal access from the home (the homes consistently 'jump' by half a floor). Adjacent to the stairwell (Steidle refers to a *Laubentreppenhaus*: a combination of staircase and gallery), which is considered to be public space, are the 'active' dwelling functions, such as cooking, housekeeping and working.





Noordgevel met het expressieve *Laubentreppenhaus*, zoals Steidle het noemde
 North façade with the expressive *Laubentreppenhaus*, as Steidle called it



Zuidgevel, Hermann-Mattern-Strasse
 South façade, Hermann-Mattern-Strasse

