

Plan Internationaal Doorwerth

J.T.P Bijhouwer/Bouwfonds et al.

Plan Internationaal: Bernadottelaan, Kennedylaan, Hammerskjöldlaan, Doorwerth, Nederland/the Netherlands
Initiatief/Initiative: N.V. Bouwfonds Nederlandse Gemeenten (nu/now: Bouwfonds Property Development)
Ontwerp en/of fabrikant van de opengestelde woningen/Design and/or manufacture of the opened homes: Homer Delawie (USA), Dueck Homes (Canada), Tjaereborg-Huse (Denemarken/Denmark), Neue Heimat International (Duitsland/Germany), Guildway Ltd. (Groot-Brittannië/Great Britain), Verkaufsvereinigung

für Holzhäuser Puutalo (Finland)*, PLUS PLUS Fertighäuser (Oostenrijk/Austria)*, H.S.B.'s Fiksförbund (Zweden/Sweden)*, Schwedische Elementhäuser GmbH Frankfurt (Zweden/Sweden), H. Helle, W.C. Klein Douwel (Nederland/the Netherlands)*
Stedenbouwkundig plan/Urban plan: prof. dr. ir. J.T.P. Bijhouwer i.s.m. de Nederlandse Heidemaatschappij en de gemeente Renkum/Prof. Dr. Ir. J.T.P. Bijhouwer together with the Nederlandse Heidemaatschappij and the municipality of Renkum
Aantal woningen/Number of

homes: 56, waarvan 12 buitenlandse prefab woningen/ including 12 prefab homes from abroad
Initiatief/Initiative- Oplevering/ Completion date: 1960-1967
Tentoonstelling/Exhibition: 7 juni-10 oktober 1967/ 7 June - 10 October 1967
Aantal bezoekers/Number of visitors: 'tienduizenden'/tens of thousands'

* Projecten uitgewerkt in plandocumentatie/Projects are elaborated on in the planning documentation.

Bronnen/Sources:
 'Huizen uit vele landen', *Ons eigen huis*, nr./no. 77 (1965), 2-5 & 22.
 'Doorwerth toont wonen in binnen-en buitenland', *Nieuwe Rotterdamse Courant*, 5 juni/June 1967, 9.
 'Plan Internationaal', *Ons eigen huis*, nr./no. 87 (1967), 11-18 & 25.
 Herman Pothof, 'Thuis in zes landen', *De Spiegel*, nr./no.4 (1967), 25-31.
 'In Zweden staat een huis', *Zweden - Nederland*, nr./no.2 (1967), 9.
 Documentatiemap van N.V. Bouwfonds Nederlandse Gemeenten, Plan Internationaal,

Bouw- en Woonexpositie te Doorwerth (juni-oktober/June-October, 1967).
 Jaap Huisman en Friso de Zeeuw, *De canon van Bouwfonds 1946-2006. De geschiedenis van Bouwfonds van woningontwikkelaar tot gebiedsontwikkelaar* (Hendrik Ido Ambacht: Chevalier, 2006).



De totstandkoming van deze internationale staalkaart van wooncultuur gaat terug tot 1960 toen het Bouwfonds Nederlandse Gemeenten in Doorwerth een stuk grond te koop aangeboden kreeg voor 'normale bebouwing'. De toenmalige directeur J. Wiersema vond dit terrein te uniek voor de gebruikelijke standaardwoningen en vatte het plan op om hier verschillende woningen te bouwen, die het Bouwfonds sinds zijn oprichting in 1946 had gerealiseerd. Daarnaast dacht hij aan een serie geprefabriceerde bungalows uit het buitenland, die een goed inzicht zouden geven in de wooncultuur van de desbetreffende landen.

Stedenbouwkundig is het idee uitgewerkt door J.T.P. Bijhouwer (1898-1974), hoogleraar in de tuin- en landschapsarchitectuur te Wageningen, in samenwerking met de Nederlandse Heidemaatschappij en de gemeente Renkum. Het terrein lag in het bosrijke binnengebied van een al bestaande villawijk en het plan werd losjes opgezet met veel gemeenschappelijk groen en behoud van zoveel mogelijk bomen.

De wijk bestaat uit 56 woningen, waaronder 12 prefab huizen uit het buitenland, die werden opgesteld voor publiek. De buitenlandse woningen, merendeels bungalows, werden als bouw pakket naar Nederland gehaald en ter plaatse opgebouwd, al dan niet met een meegestuurd buitenlands team. Ze werden ingericht in de stijl van het land zelf en gedurende de vier tentoonstellingsmaanden bewoond door hostesses uit het land van herkomst, die als tijdelijke ambassadrices alle gewenste inlichtingen over het huis en interieur konden verschaffen.

De bungalows uit onder andere Finland, Zweden, Denemarken, Duitsland, de Verenigde Staten en Canada zijn zonder aanpassingen aan het Nederlandse klimaat en de heersende wooncultuur neergezet. De Finse woning had bijvoorbeeld een sauna in de tuin en een 'warme' garderobe aan de achterzijde van de open haard. De Amerikaanse bungalow beschikte, anno 1967, over een garage voor twee auto's en twee badkamers, en de Zweedse bungalow beschikte over een droogkast voor natte kleren, twee diepvriesruimten en twee koelkasten om een barre winter door te komen. Na de tentoonstelling zijn de bungalows verkocht. De prijzen van deze woningen waren in verhouding nogal fors, maar voor aspirant kopers was deze tentoonstelling ook niet zozeer bedoeld. Het Bouwfonds wilde het Nederlandse publiek vooral de mogelijkheid bieden om hier de Nederlandse stijl van wonen en leven te vergelijken met die van negen andere landen.

Rondom de internationale bungalows staan de belangrijkste standaardtypen woningen, die het Bouwfonds toentertijd in Nederland bouwde, waaronder 'bouwsysteem BG'. Ter gelegenheid van het gereedkomen van de 25.000^e Bouwfondswoning in 1964, werd de prijsvraag *Werkelijk Wonen* uitgeschreven. Enkele bekroonde ontwerpen zoals type Oost-West en type Kwadraai – een twee onder één kapwoning waarvan de afzonderlijke plattegrond een kwartslag gedraaid kon worden al naar gelang de locatie – kregen ook een plek in Plan Internationaal, evenals de Europawoning, een door de Internationale Jaarbeurs in Vlaanderen bekroond eengezinshuis. Deze woningen waren tijdens de tentoonstellingsperiode niet van binnen te bezichtigen. (fva)

The creation of this international showcase of 'domestic culture' dates back to 1960, when the Bouwfonds Nederlandse Gemeenten (a former semi-public company that focused on homes and mortgages) put up a piece of land for sale in the Dutch village of Doorwerth, earmarked to be used for 'normal development'. But the Bouwfonds's director at the time, J. Wiersema, thought that this site was too unique for typical standard homes, and came up with a plan to build a variety of homes here of the types that the Bouwfonds had been building since its inception in 1946. He also had in mind a series of prefabricated bungalows from abroad, which would give a good insight into the domestic cultures of the respective countries.

The idea was developed in urban planning terms by J.T.P. Bijhouwer (1898-1974), a professor of horticulture and landscape architecture in Wageningen, together with the Nederlandse Heidemaatschappij (the Dutch Moorland Reclamation Society) and the municipality of Renkum. The site was located in the wooded section of an existing residential area, and the plan was loosely designed with many communal green areas, and the preservation of as many trees as possible.

The neighbourhood consists of 56 homes, including 12 prefabricated houses from abroad, which were open to the public. The foreign houses, mostly bungalows, were brought to the Netherlands as kits and were assembled on-site, sometimes with the help of a foreign team that was sent along with the house. These houses were furnished in the style of the respective country, and during the four months of the exhibition period, they were 'inhabited' by hostesses from that country, who functioned as temporary ambassadors, providing information about the house and its interior.

The bungalows, from countries including Finland, Sweden, Denmark, Germany, the USA and Canada, were constructed without any modifications to the Dutch climate and prevailing domestic culture. The Finnish home, for example, had a sauna in the garden, and a 'heated' wardrobe on the rear side of the fireplace. The American bungalow, from 1967, had a two-car garage and two bathrooms, while the Swedish one had an airing cupboard for wet clothes, as well as two freezer spaces and two refrigerators to make it through the harsh winter. After the exhibition, the bungalows were sold. The prices of these homes were relatively high, but this exhibition was not set up with prospective buyers in mind. The Bouwfonds mainly wanted to offer Dutch people the opportunity to compare their lifestyle and domestic culture to those of the nine other countries.

Surrounding the international bungalows are the most important types of standard homes that the Bouwfonds had built in the Netherlands at that time, including the 'BG building system'. On the occasion of the completion of the 25,000th Bouwfonds home in 1964, the *Werkelijk Wonen* (Really Living) competition was held. Some of the award-winning designs, such as Oost-West and Kwadraai (a semi-detached home of which the individual plan could be rotated one-quarter based on the specifics of the location) also earned a place in Plan Internationaal, as did the Europawoning, a single family home that won a prize at the International Trade Fair in Flanders. It was not possible to view the interiors of these homes during the exhibition period. (fva)

De Finse bungalow, gezien vanuit het zuidoosten
The Finnish bungalow, seen from the southeast



- 1 Finse bungalow / Finnish bungalow
- 2 Engelse bungalow / English bungalow
- 3 Zweeds elementenhuus / Swedish components home
- 4 Canadese systeemwoning &

- informatiecentrum / Canadian housing system & information centre
- 5 Oostenrijkse bungalow / Austrian bungalow
- 6 Franse bungalow / French bungalow

- 7 Deense bungalow / Danish bungalow
- 8 Amerikaanse bungalow / American bungalow
- 9 Canadese bungalow / Canadian bungalow
- 10 Duitse bungalow /

- German bungalow
- 11 Zweedse bungalow / Swedish bungalow
- 12 Nederland (type Oost-West, 1^o prijs Bouwfondsprijsvraag *Werkelijk Wonen*) / The Netherlands (East-West type,

1st price in the *Werkelijk Wonen* competition of Bouwfonds)



Plan Internationaal tijdens de bouw
Plan International during construction

De Europawoning op de omslag van *Ons eigen huis*, nr. 87 (1967)
The Europawoning on the cover of *Ons eigen huis*, no. 87 (1967)



Prijswinnende woning type 'Oost-West' uit de Bouwfondsprijsvraag *Werkelijk Wonen*, 1964
Award-winning home of the 'Oost-West' (East-West) design, from the Bouwfonds's *Werkelijk Wonen* competition, 1964

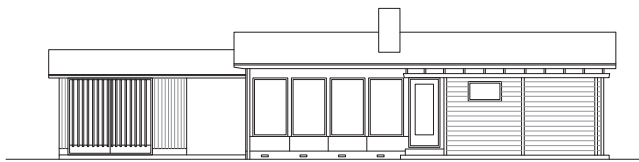
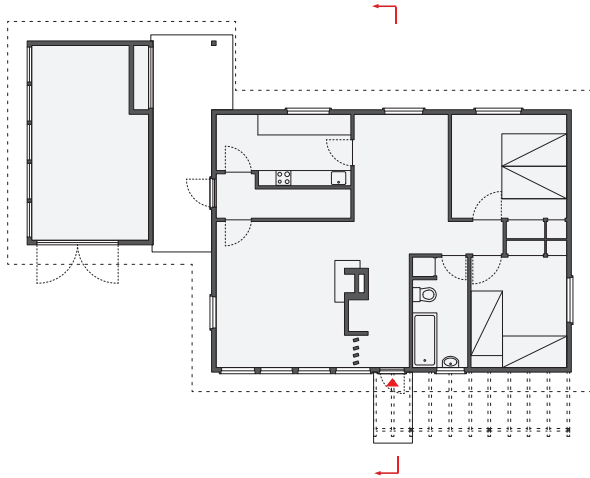
Interieur van de Zweedse woning, gepubliceerd in het tijdschrift *Eigen Huis* (1968)
Interior of the Swedish home, published in the magazine *Eigen Huis* (1968)



Voor kant promotieflyer tentoonstelling Plan Internationaal Doorwerth
Front side of a promotional flyer for the Plan International exhibition in Doorwerth

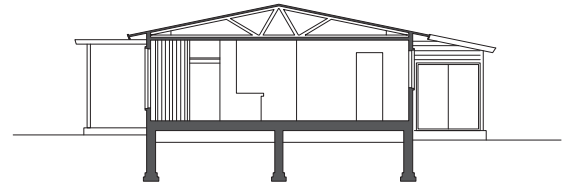


Verkaufsver. für Holzhäuser Puutalo, Finland

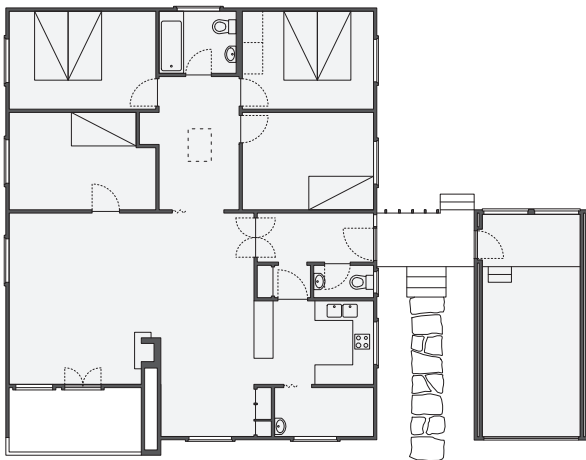


'De rode bakstenen pijler staat vrij in de kamer, heeft aan één kant een open haard en maakt daarmee de ruimte ervoor tot een genoeglijke zitkamer. Aan de achterkant, waar ook een deur naar buiten is, heeft de pijler een ingebouwde garderobe, waarin jassen en mantels dus heerlijk warm hangen.'
(Plan Internationaal, *Ons eigen huis*, nr. 87 (1967), 16)

'The column made of red brick dominates the room, with a fireplace on one side, which turns the space into a delightful sitting room. At the back, where the door to the outside is also located, the column has a built-in wardrobe, which allows jackets and coats to stay wonderfully warm.'
(*Plan Internationaal*, *Ons eigen huis*, no. 87 (1967), 16)

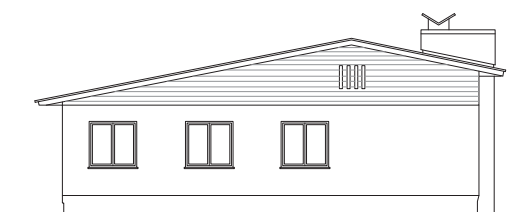
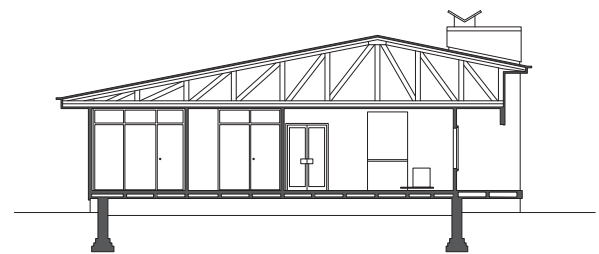
**Oostenrijk/Austria**

PLUS PLUS Fertighäuser, Oostenrijk/Austria



'Het huis uit Oostenrijk, een trotse witte villa met een rijke overdaad aan eikenhout, ademt de sfeer van weelde, die past bij de riante zonovergoten panorama's en de groen begroeide berghellingen van dat land.'
(Plan Internationaal, *Ons eigen huis*, nr. 87 (1967), 18)

'The house from Austria, a lofty white villa with a rich abundance of oak, radiates a sense of luxury that suits the spacious sunlit panoramas and the lush green hillsides of that country.'
(*Plan Internationaal*, *Ons eigen huis*, no. 87 (1967), 18)





Oostgevel Finse bungalow
East façade of the Finnish bungalow

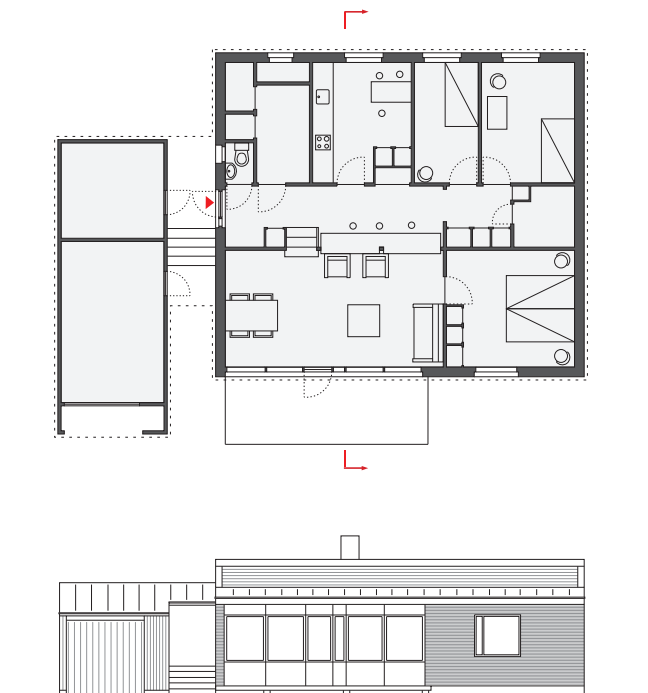


Zuidgevel Oostenrijkse bungalow
South façade of the Austrian bungalow



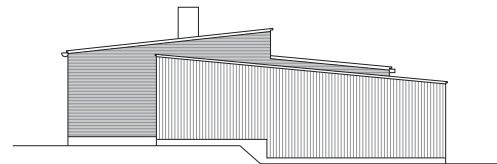
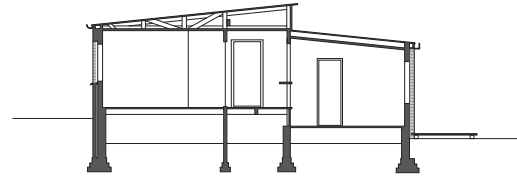
Zweden/Sweden

H.S.B.'s Fiksörbund, Stockholm, Zweden/Sweden

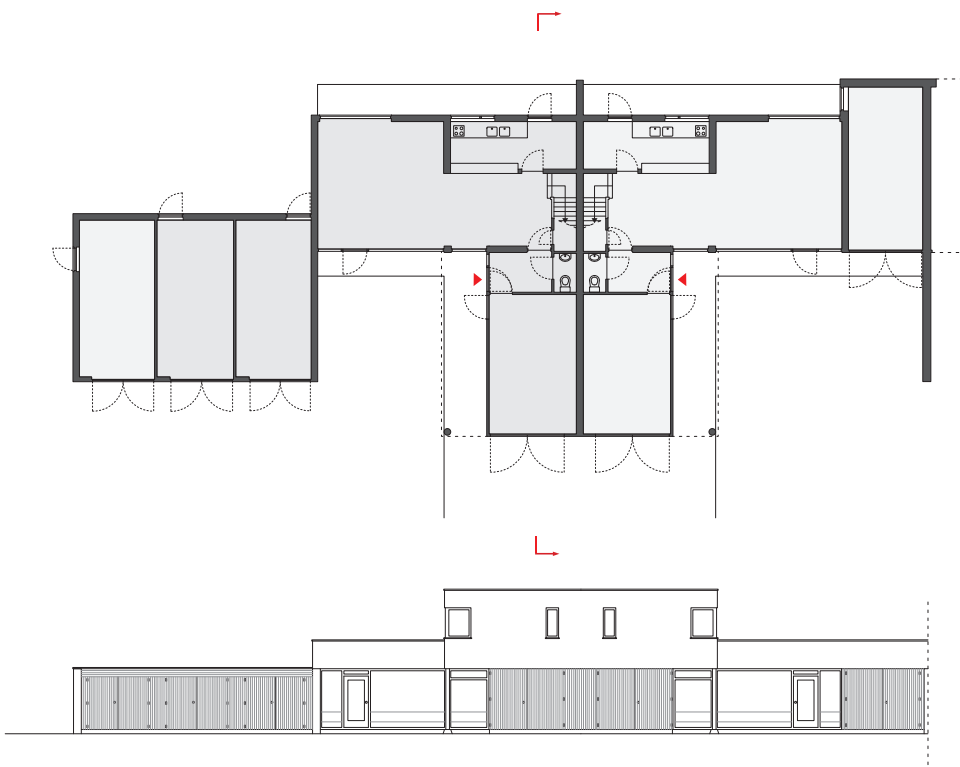


'De houten bungalow die uit het Zweedse bergland naar Nederland overgeplant is, staat eigenlijk in ons vlakke land een beetje vreemd te schutten met de typische berglandse eigenschappen. Het huis is er op berekend tegen een berghelling gebouwd te worden. Het effect van het hoogteverschil is binnen heel boeiend.' (Plan Internationaal, *Ons eigen huis*, nr. 87 (1967), 25)

'In our flat country, the wooden bungalow that was transplanted to the Netherlands from the mountainous regions of Sweden actually looks a bit odd, with its typical mountainous characteristics. The house was designed to be built against a hillside. Inside, the effect that results from the variations in height is very exciting.' ('Plan Internationaal', *Ons eigen huis*, no. 87 (1967), 25)

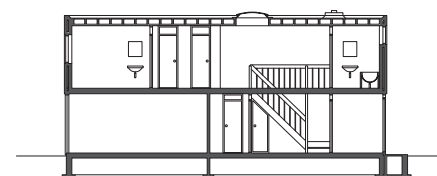
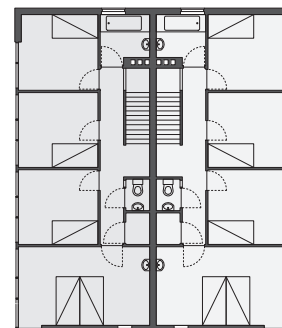
**Nederland/the Netherlands**

H. Helle & W.C. Klein Douwe, Raalte

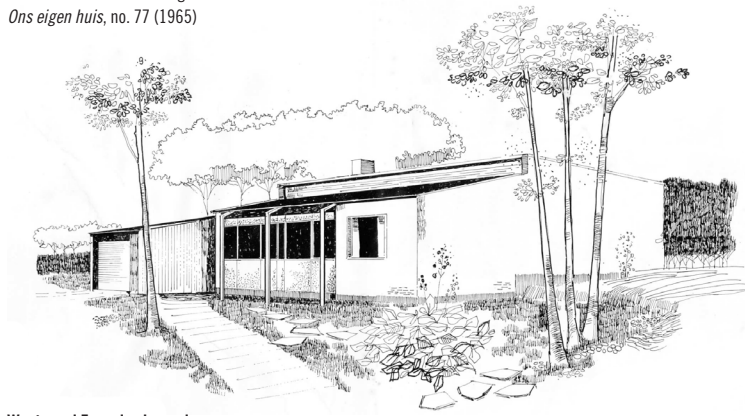


'Het huis is geriefelijk en ruim en voor Hollandse begrippen begerenswaardig. Het ontwerp is in de Bouwfondsprijsvraag *Werkelijk Wonen* dan ook bekroond met de eerste prijs.' (Plan Internationaal, *Ons eigen huis*, nr. 87 (1967), 16)

'The house is comfortable and spacious, and is by Dutch standards an enviable one. And that explains why this design won the first prize in the Bouwfonds's *Werkelijk Wonen* (Really Living) competition.' ('Plan Internationaal', *Ons eigen huis*, no. 87 (1967), 16)



Schets Zweedse bungalow in *Ons eigen huis*, nr. 77 (1965)
Sketch of the Swedish bungalow in *Ons eigen huis*, no. 77 (1965)



Westgevel Zweedse bungalow
West façade of the Swedish bungalow



Oostgevel Zweedse bungalow
East façade of the Swedish bungalow

Zuidgevel prijsvraagwoning type Oost-West
South façade of the 'Oost-West' design, from the competition

