

Schaffendes Volk Düsseldorf

Peter Grund et al.

Schlageterstadt (tegenwoordig/today known as: Rheinparkiedlung): Erwin-von-Witzleben-Strasse, Hermann-Weill-Strasse, Erich-Hoepner-Strasse, Paul-von-Hase-Strasse, Robert-Bernardis-Strasse, Düsseldorf, Duitsland/Germany
Wilhelm-Gustloff-Siedlung (tegenwoordig/today known as: Nordpark-Siedlung): Nordparksiedlung, Düsseldorf, Duitsland/Germany
Initiatief/Initiative: Gemeente Düsseldorf i.s.m. de *Deutsche Werkbund*/City of Düsseldorf together with the Deutsche Werkbund
Ontwerp woningen/Design of the

homes: 56 architecten/architects, o.a./including Klaus Reese*, Arnold Emunds, Heinrich en/and Wilhelm Quante, Helmut Nicolaus Schöder, Ingo Beucker*, Hans Heinz Lüttgen*, Peter Grund (Schlageterstadt), Hanns Böfels*, Hans Maria Schneider (Wilhelm-Gustloff-Siedlung)
Stedenbouwkundig plan/Urban plan: Peter Grund
Supervisie/Supervision: Peter Grund
Aantal woningen/Number of homes: 84 (Schlageterstadt), 14 (Wilhelm-Gustloff-Siedlung)
Initiatief/Initiative- Oplevering/Completion date: 1934-1937

Tentoonstelling/Exhibition: mei-oktober 1937/May-October 1937
Aantal bezoekers/Number of visitors: ca. 6,9 miljoen/c. 6.9 million

* Projecten uitgewerkt in plandocumentatie/Projects are elaborated on in the planning documentation.

Bronnen/Sources: Stefanie Schäfers, *Vom Werkbund zum Vierjahresplan. Die Ausstellung 'Schaffendes Volk', Düsseldorf 1937* (Düsseldorf: Droste Verlag, 2001). Johannes Cramer & Niels Gutschow, *Bauausstellungen: eine Architekturgeschichte des 20. Jahrhunderts* (Stuttgart: Kohlhammer, 1984), 193-198. Herbert Hoffmann, 'Schaffendes Volk - Reichsausstellung Düsseldorf', *Moderne Bauformen* (1937), 337-369, 382-383. Guido Harbers, 'Aus den Ausstellungen "Schaffendes Volk" Düsseldorf und Jahresschau

"Garten und Heim" Dresden', *Baumeister* (1937), 279-283. Hans Weingarten, 'Neue Wohnkultur auf der Reichsausstellung Schaffendes Volk', *Innendekoration* (1937), 353-358. 'Schaffendes Volk, Die Düsseldorfer Ausstellung', *Wasmuths Monatshefte für Baukunst* (1937), 205-216. 'Die Wohnsiedlung des Schaffendes Volkes', *Wasmuths Monatshefte für Baukunst* (1937), 233-240.



Rotterdam-Strasse
Rotterdam-Strasse

In 1937 werd in Düsseldorf, op de locatie van het huidige Nordpark, een grote tentoonstelling georganiseerd. Het evenement vond plaats vier jaar na de machtsovername door de nationaal-socialisten in Duitsland en viel samen met de Wereldtentoonstelling in Parijs. Initiator van de tentoonstelling was de Deutsche Werkbund, die in 1927 grote successen had geboekt met de tentoonstelling 'Die Wohnung' en de bouw van de Weissenhofsiedlung. Doel van de tentoonstelling was een gestrand plan voor een expositie, genaamd 'Die Neue Zeit' alsnog te laten doorgaan. In 1933 had de Werkbund echter een bestuur met een nationaal-socialistische signatuur gekregen: architect-leden hadden sindsdien een *Ariernachweis* nodig. De staat zag hiermee kans de tentoonstelling in te zetten als propagandamiddel voor de transformatie van het Duitse Rijk in het kader van Hitler's *Vierjahresplan*. Dit plan beoogde Duitsland in vier jaar tijd op het gebied van grondstoffen onafhankelijk te maken van het buitenland. Het tentoonstellingsconcept werd gewijzigd en aan de leidende politieke stroming aangepast. En zo werd een als Werkbund-tentoonstelling gepland evenement, een propaganda-instrument voor het *Vierjahresplan*.

Duitslands nieuwe toekomstvisie op het gebied van wonen, werken en kunst werd gepresenteerd in een aantal hallen, twee voorbeeldwoonwijken en een park. Een belangrijk onderdeel van de tentoonstelling vormde de afdeling ruimtelijke ontwikkeling en stedenbouw. De expositie 'Deutscher Lebensraum' vond plaats in de hallen en moest de bezoeker een afgerond beeld geven van het Duitsland dat Hitler voor ogen stond. Een deel van de bevolking uit de steden zou verplaatst moeten worden naar voorsteden. De theoretische opvattingen over stedenbouw werden verwezenlijkt in twee voorbeeldwijken aan de randen van het expositie terrein. De woningen, allen ontworpen door regime-getrouwe architecten, moesten de bezoeker het nieuwe nationaal-socialistische huisvestingsideaal voorspiegelen. De Wilhelm-Gustloff-Siedlung was een wijkje met piepkleine arbeiderswoningen; Schlageterstadt bood woonruimte aan de meer welgestelden. Hier werd een wereldbeeld voorgesteld waarin het academische potentieel, ofwel toonaangevende mensen in de politiek, economie of kunst in woonwijken als Schlageterstadt zouden wonen, terwijl de arbeider werd verplaatst naar een plattelandswereld, waar hem een minimale levensstandaard geboden werd.

Er werd uitgegaan van een traditionele woonvorm en een anti-industriële bouwwijze. Het was bijvoorbeeld verplicht om inlandse materialen te gebruiken en er waren strenge voorschriften ten aanzien van de architectuur, materiaalkeuze, bouwhoogte en dakhelling – alleen de plattegrond mocht vrij bepaald worden. Ook een schuilkelder werd voorgeschreven hoewel die lang niet bij alle woningen is gerealiseerd.

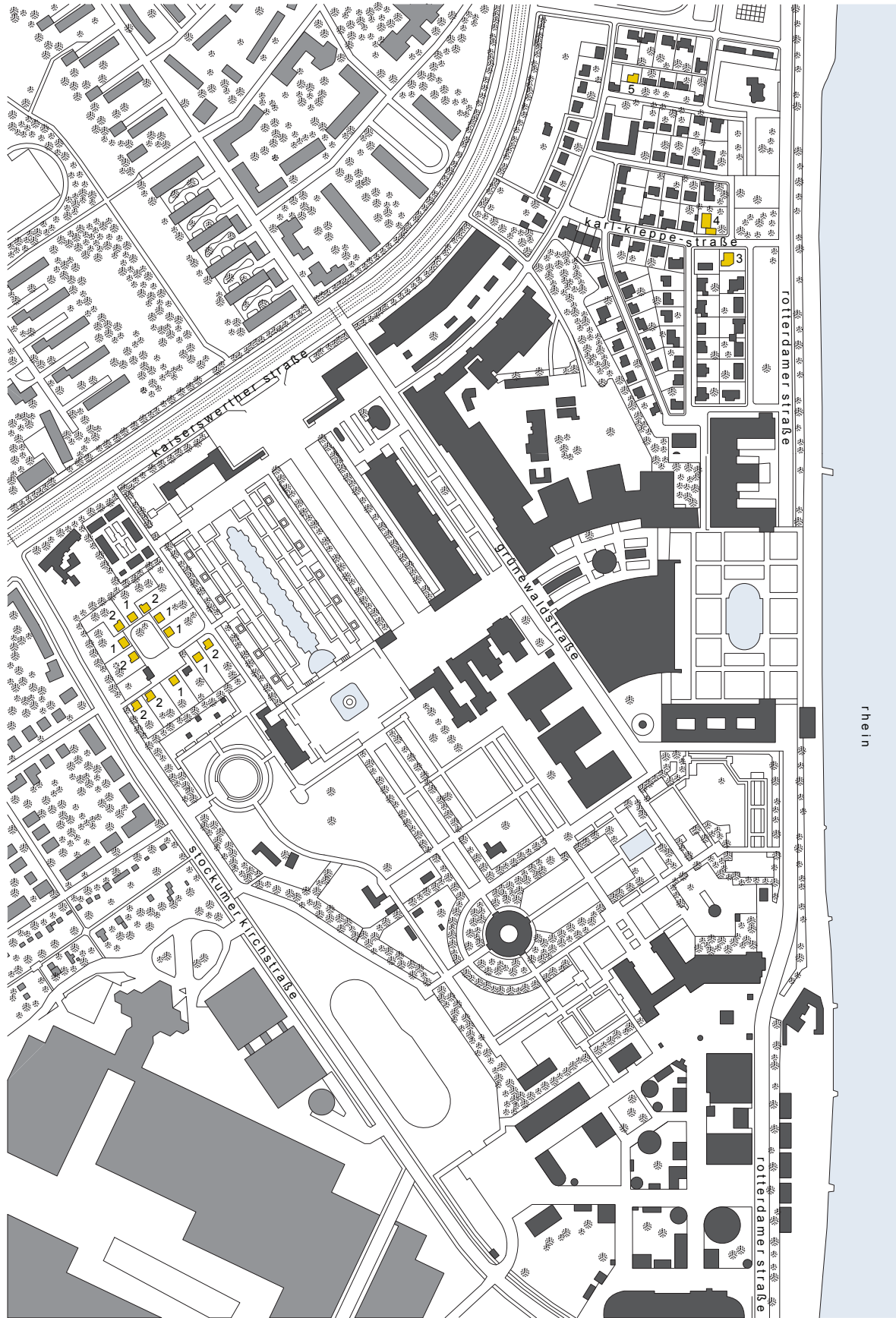
In de jaren 1950 en 1960 is de wijk uitgebreid tot ongeveer 150 woningen, waarbij dezelfde regels werden toegepast die tijdens de bouw voor de architectuur golden. Om de wijk te behoeden voor wijzigingen die niet overeenstemmen met de oorspronkelijke architectuurstijl, werkt de gemeente momenteel aan een nieuw bestemmingsplan met daarin een statuut, dat de wijk een monumentenstatus zal verlenen. (fva)

In 1937, a major exhibition was organized in Düsseldorf, at the site where the Nordpark is currently located. The event took place four years after the National Socialists had seized power in Germany, and coincided with the World's Fair (Exposition Universelle) in Paris. The initiator of the exhibition was the Deutsche Werkbund (the German Association of Craftsmen), which in 1927 had successfully organized the exhibition 'Die Wohnung' and constructed the settlement known as the Weissenhof Siedlung. The aim of the exhibition was to allow a previously abandoned exhibition, which had been called 'Die Neue Zeit' (The New Age), to in fact take place. But in 1933, the board of the Werkbund had taken on a National Socialist character: from that point onwards, its architect-members needed to have an 'Aryan Certificate'. The state saw an opportunity to use this exhibition as a propaganda tool for the transformation of the German Reich under Hitler's Four Year Plan; this plan was meant to make Germany independent in terms of raw materials imported from abroad within four years. The exhibition concept was modified and adapted to the leading political movement, which meant that an exhibition that had been planned as a Werkbund event became a propaganda tool for the Four Year Plan.

Germany's new vision of the future, in terms of housing, work and art, was presented in several halls, two model neighbourhoods and a park. The department of spatial development and urban planning formed an important part of the exhibition. The 'Deutscher Lebensraum' (German Living Space) section of the exhibition took place in the halls, and was meant to give visitors a well-rounded picture of the Germany that Hitler had in mind. A section of the population was to be relocated from the cities to suburbs. The theoretical concepts relating to urbanism were presented in two model neighbourhoods on the edge of the exhibition grounds. The homes in these neighbourhoods, all designed by architects who were loyal to the regime, were meant to show the visitors the new National Socialist housing ideals. The Wilhelm-Gustloff-Siedlung was a neighbourhood with tiny homes for workers, while the Schlageterstadt provided homes for the more affluent. Hereby, a worldview was presented in which the 'academic potential' (in other words, the most prominent people in the fields of politics, economics or art) would live in neighbourhoods such as the Schlageterstadt, while the workers would be moved to a rural environment, where a minimum standard of living was offered.

The starting point here was a traditional lifestyle, and an anti-industrial form of construction. For example, it was required that these homes use indigenous materials, and there were strict rules regarding the architecture, choice of materials, height of the buildings and angle of the roofs; only the floor plans could be freely determined. A basement shelter was also required, although many homes do not have this requirement.

In the 1950s and 1960s, the neighbourhood was expanded to about 150 homes, with the same rules being applied to the construction that had initially applied to the architecture. To protect the neighbourhood from changes that conflict with the original architectural style, the local municipality is currently working on a new zoning plan that contains a statute meant to provide the neighbourhood with monument status. (fva)



- | | | |
|--|---|--|
| 1 Wilhelm-Gustloff-Siedlung:
type 1, Hanns Böfels | Krall, Ingo Beucker &
Deutsche Werkstätten | 5 Schlageterstadt: Künstler-
haus Meusel, Klaus Reese |
| 2 Wilhelm-Gustloff-Siedlung:
type 2, Hanns Böfels | 4 Schlageterstadt: Künstler-
haus Hentzen, Hans Heinz
Lüttgen | |
| 3 Schlageterstadt: Musterhaus | | |



Luchtfoto van het tentoonstellings-terrein met Schlageterstadt (rechts, voorgrond) en de Wilhelm-Gustloff-Siedlung (rechts, achtergrond)

Aerial view of the exhibition grounds, with the Schlageterstadt (right, foreground) and the Wilhelm-Gustloff-Siedlung (right, background)

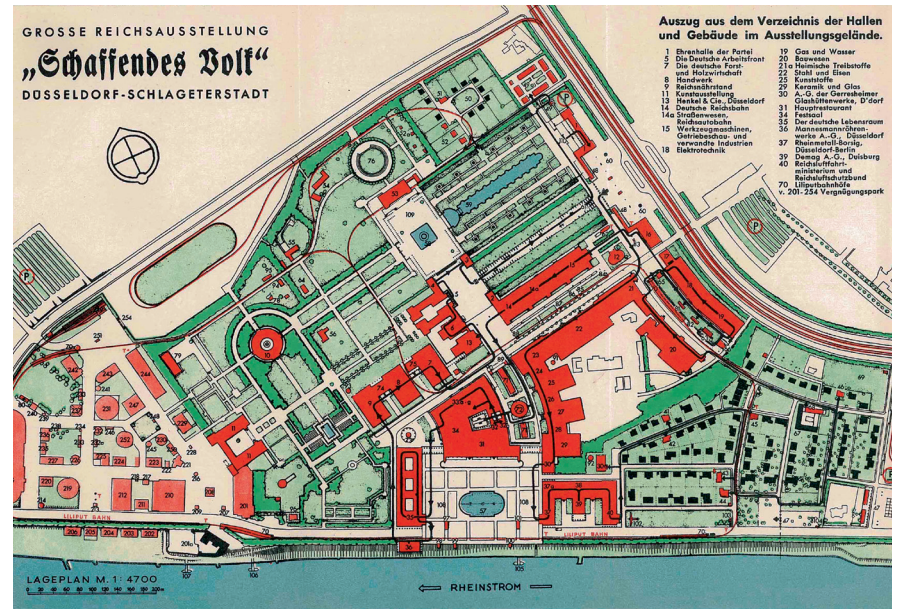


De Rijnover met de grote Festplatz. Op de achtergrond de tentoonstellingshallen van Emil Fahrenkamp

The Rhine, with the large Festplatz. In the background are the exhibition halls by Emil Fahrenkamp



Reclameposter voor de rijkstentoonstelling 'Schaffendes Volk', ontwerp Arno Drescher, 1936
Advertising poster for the Reich exhibition 'Schaffendes Volk', design by Arno Drescher, 1936



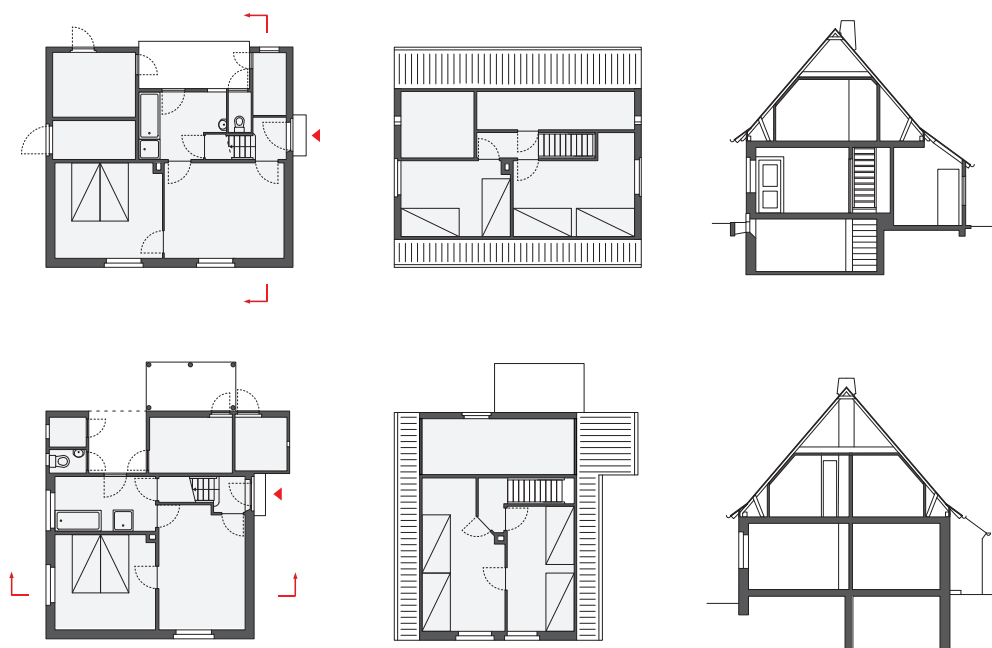
Kaart van het gehele tentoonstellings-terrein. Rechts onder Schlageterstadt, boven Wilhelm-Gustloff-Siedlung
Map of the entire exhibition grounds. On the bottom right is Schlageterstadt, and at the top is the Wilhelm-Gustloff-Siedlung



Erwin-von-Witzleben-Strasse met op de achtergrond de tentoonstellingshallen van Klaus Reese
Erwin-von-Witzleben-Strasse with the exhibition halls by Klaus Reese in the background

114 **Wilhelm-Gustloff-Siedlung (type 1 & 2)**

Hanns Bökels



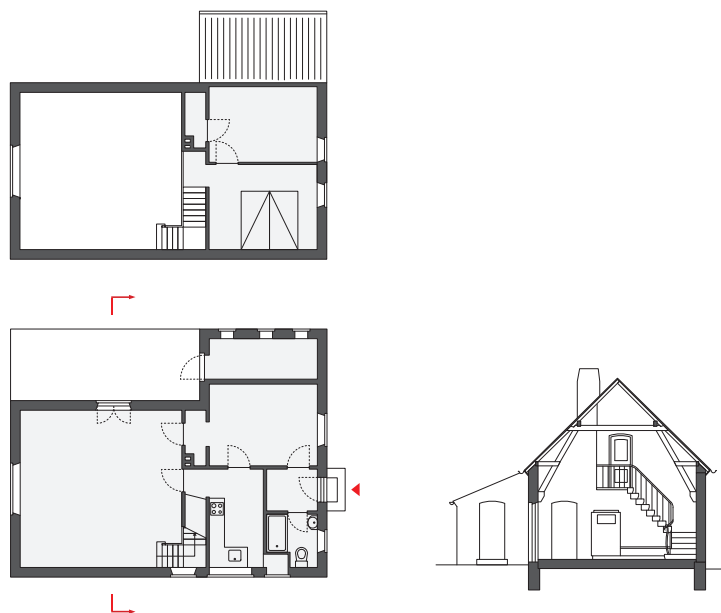
0 1 5m

Künstlerhaus Meusel

Klaus Reese

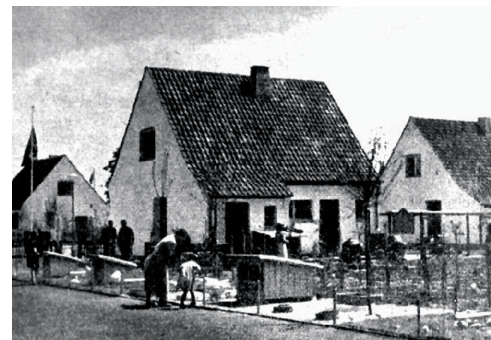
Kunstenaarshuizen, ontworpen door Klaus Reese (voorgond) en Hanns Hübbers (achtergrond), opname ca. 1937

Artists' homes, designed by Klaus Reese (foreground) and Hanns Hübbers (background), photographed in c. 1937



0 1 5m

DASH



De Wilhelm-Gustloff-Siedlung diende als voorbeeld voor arbeidershuisvesting en bestond uit 14 vrijstaande huisjes rondom een dorpsplein met daarop de onvermijdelijke Duitse linde. Het was een gemoedelijke, kleine wereld met spelende kinderen en grazend kleinvee. Elke woning kreeg er een stuk land bij voor agrarisch gebruik om in eigen levensonderhoud te voorzien. Er zijn drie woningtypen te onderscheiden; het ontwerp daarvan is geïnspireerd op de traditionele bouw in de landelijke omgeving: vrijstaand, eenvoudig van vorm en met een rechthoekige plattegrond.

The Wilhelm-Gustloff-Siedlung served as a model for workers' housing. It consisted of 14 detached houses surrounding a village square, which was planted with the inevitable German linden trees. It was a friendly, small world, with playing children and grazing livestock. Each home was given a piece of land for agricultural use, to provide for self-sustenance. There are three different types of homes here, and their design was inspired by traditional rural construction: detached, simple in form and with a rectangular floor plan.



Schlageterstadt ligt in de zuidoosthoek van het tentoonstellingsterrein. De woonwijk wordt door 12 straten verdeeld in zeven percelen, die elk weer bestaan uit tien of meer kavels. De woningen staan op verschillende afstanden parallel aan de weg, waarbij de huizen bij straatingangen steeds naar voren zijn geschoven om een soort poort te vormen. De straten komen uit op een centraal gelegen dorpsplein waaraan ook enkele winkels en een restaurant zijn gevestigd. Naast het plein staat een gemeenschapshuis voor kunstenaars met aangrenzend 11 woningen voor alleenstaande kunstenaars. Langs de Ernst-Jürgens-Strasse liggen nog tien kunstenaarswoningen die door de gemeente werden gefinancierd en verhuurd. De woning voor de tuinarchitect Walter Meusel, ontworpen door Klaus Reese, is hiervan een voorbeeld.

Schlageterstadt is located in the southeast corner of the exhibition grounds. This residential area is divided by 12 streets into seven plots, each consisting of ten or more lots. The homes are parallel to the road at different distances, so that the houses are pushed forward towards the entryways to the street, forming a kind of gate. The streets open onto a central village square, which features several shops and a restaurant. Next to the square is a community centre for artists and adjacent to this centre are 11 homes for single artists. Along the Ernst-Jürgens-Strasse are ten artists' homes that were financed and leased out by the municipality. The home for landscape artist Walter Meusel, designed by Klaus Reese, is an example.

Plein met Duitse linde in de Wilhelm-Gustloff-Siedlung (tegenwoordig Nordpark-Siedlung)
Square with German linden trees in the Wilhelm-Gustloff-Siedlung (today known as the Nordpark Siedlung)



Woning 'type 1' in de Wilhelm-Gustloff-Siedlung, ontworpen door Hanns Bökels
'Type 1' home in the Wilhelm-Gustloff-Siedlung, designed by Hanns Bökels

Siedler-schule in de Wilhelm-Gustloff-Siedlung
Siedler-schule in the Wilhelm-Gustloff-Siedlung



Het kunstenaarshuis voor Hugo Hagenkötter, ontworpen door Peter Dierichsweiler, noordgevel
The artist's home for Hugo Hagenkötter, designed by Peter Dierichsweiler, north façade

Het kunstenaarshuis voor Otto Bussmann, ontworpen door Karl Früh. Het glas in het dak is later toegevoegd
The artist's home for Otto Bussmann, designed by Karl Früh. The glass in the roof was added later

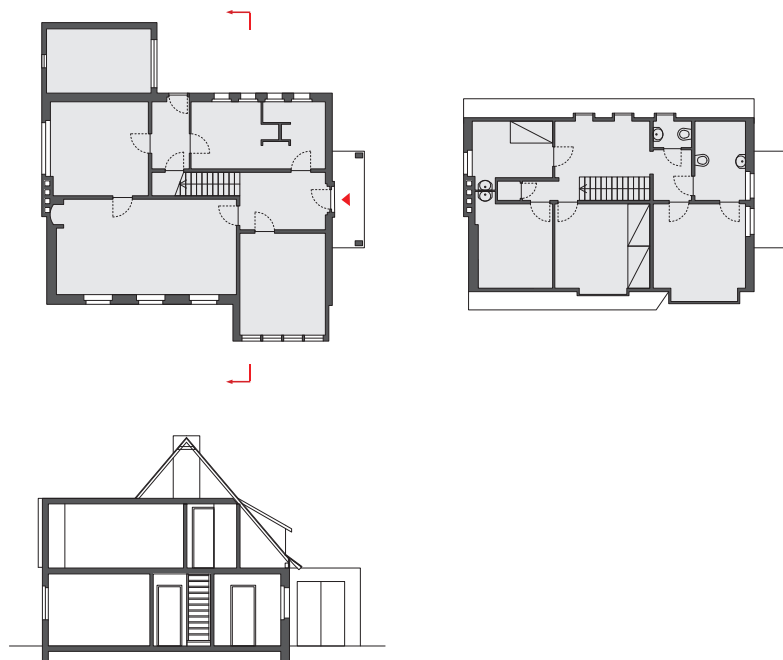


Het kunstenaarshuis voor Hugo Hagenkötter, ontworpen door Peter Dierichsweiler, straatzijde
The artist's home for Hugo Hagenkötter, designed by Peter Dierichsweiler, street side



Musterhaus Krall

Ingo Beucker & Deutsche Werkstätten



Er werden zes woningen als modelhuis gebouwd. Ze waren tijdens de tentoonstelling onbewoond, maar wel volledig ingericht om als toegankelijk voorbeeld voor het nationaal-socialistische woonideaal te fungeren. Bijvoorbeeld *Musterhaus Krall*, ontworpen door Ingo Beucker, die in Stuttgart bij Paul Schmitthenner en Paul Bonatz had gestudeerd. De woning werd ingericht door de Deutsche Werkstätte.

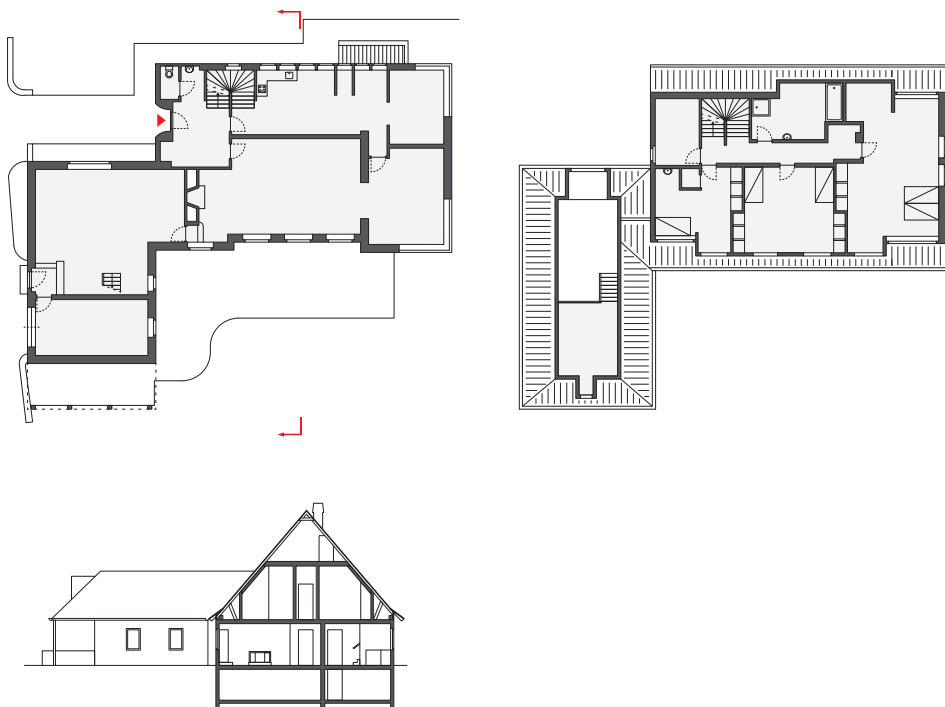
Six homes were built as model homes. They were uninhabited during the exhibition, but were fully furnished so as to function as an accessible example of the National Socialist residential ideal. An example was *Musterhaus Krall*, designed by Ingo Beucker, who had studied with Paul Schmitthenner and Paul Bonatz in Stuttgart. The house was decorated by the Deutsche Werkstätte.



Musterhaus Krall, straatgevel, ca. 1937
Musterhaus Krall, street façade, c. 1937

Künstlerhäus Hentzen

Hans Heinz Lüttgen



De woning voor kunstschilder Werner Hentzen - verreweg de grootste van de hele wijk - werd in privé opdracht gebouwd. Twee rechthoeken die het woonhuis en de ateliervleugel vormen, zijn via een hoek met elkaar verbonden. Ondanks de conservatieve architectuurstijl zijn ook duidelijk moderne architectuurinvloeden te herkennen, zoals de ruimtelijke indeling en de grote overhoekse ramen. De ontwerper Hans Heinz Lüttgen had in de jaren 1920 al diverse modernistische bouwwerken op zijn naam staan, maar was sinds 1933 onder druk van de nationaal-socialisten teruggekeerd naar een meer conservatieve architectuurstijl, wat ervoor zorgde dat hij mocht deelnemen aan de tentoonstelling.

The home for painter Werner Hentzen – by far the largest home in the whole neighbourhood – was built as a private commission. The two rectangles that form the living quarters and the studio wing are connected to each other by a corner. Despite the conservative architectural style, the influences of modern architecture are also clearly recognizable here, such as the spatial layout and the large diagonal windows. The designer Hans Heinz Lüttgen already had several modernist buildings to his name in the 1920s, but since 1933, under pressure of the National Socialists, he had returned to a more conservative style of architecture, which meant that he was allowed to participate in this exhibition.





*Musterhaus Krall, straatgevel,
ca. 1995*
*Musterhaus Krall, street façade,
c. 1995*



*Haus Hentzen, hoekje met open
haard en doorgang naar atelier*
*Haus Hentzen, nook with a fireplace
and a passage to the studio*



Haus Hentzen, woonkamer
Haus Hentzen, living room

*Haus Hentzen, straatgevel met
op de voorgrond het atelier en
de garage*
*Haus Hentzen, street façade,
with the studio and the garage
in the foreground*

