

# Wiener Werkbundsiedlung Wenen/Vienna

Josef Frank et al.

**Wiener Werkbundsiedlung:**  
Veitingergasse, Jagdschlossgasse,  
Woinovichgasse, Wenen,  
Oostenrijk/ Vienna, Austria  
**Initiatief/Initiative:** Wiener  
Werkbundsiedlung, Oostenrijk/  
Austria  
**Ontwerp woningen/Design of the  
homes:** 32 architecten/architects,  
o.a./including Josef Dex, Josef  
Frank\*, Hugo Gorge, Gabriel  
Guévrékian, Arthur Grünberger,  
Oswald Haerdtl, Hugo Häring, Josef  
Hoffmann, Julius Jirasek, Adolf  
Loos\*, Ernst Lichtblau\*, Walter  
Loos, André Lurçat, Richard Neutra,  
Otto Niedermoser, Ernst Plischke,  
Gerrit Rietveld\*, Margarete  
Schütte-Lihotzky, Oskar Strnad  
**Stedenbouwkundig plan/Urban  
plan:** Josef Frank  
**Supervisie/Supervision:** Josef Frank

**Aantal woningen/Number of  
homes:** 70  
**Initiatief-oplevering/Completion  
date:** 1929-1932  
**Tentoonstelling/Exhibition:**  
5 juni - 7 augustus 1932/  
5 June - 7 August 1932  
**Aantal bezoekers/Number of  
visitors:** meer dan/more than  
100,000  
**Renovatie/Renovation 1984/1985:**  
Adolf Krischanitz & Otto Kapfinger,  
Wenen/Vienna  
**Renovatie/Renovation 2011/2012:**  
Praschl-Goodarziarchitekten,  
Wenen/Vienna

\* Projecten uitgewerkt in  
plandocumentatie/Projects are  
elaborated on in the planning  
documentation.

**Bronnen/Sources:**  
Josef Frank, 'Das Haus als Weg und  
Platz', in: *Der Baumeister*  
(augustus/August 1931).  
Josef Frank, *Architektur als Symbol:  
Elemente Deutschen neuen Bauens*  
(Wenen/Vienna: Löcker, 1981  
[Wenen/Vienna: Schroll, 1931]).  
Josef Frank, *Die internationale  
Werkbundsiedlung Wien 1932*  
(Wenen/Vienna: Schroll, 1932).  
Max Eisler, 'Die Werkbundsiedlung  
in Wien', in: *Moderne Bauformen*  
(1932), 435-458.  
Johannes Cramer & Niels  
Gutschow, *Bauausstellungen: eine  
Architekturgeschichte des 20.  
Jahrhunderts* (Stuttgart:  
Kohlhammer, 1984).  
Adolf Krischanitz & Otto Kapfinger,  
*Die Wiener Werkbundsiedlung.  
Dokumentation einer Erneuerung*

(Wenen/Vienna: Compress Verlag,  
1985).  
Burkhardt Rukschcio & Roland  
Schachel, *Adolf Loos. Leben und  
Werk* (Wenen/Vienna: Graphische  
Sammlung Albertina, 1989).  
Maria Welzig, *Josef Frank (1885-  
1967): Das architektonische Werk*  
(Wenen/Vienna: Böhlau, 1998).



De Wiener Werkbundsiedlung op  
de dag van de opening, 4 juni 1932  
The Wiener Werkbundsiedlung on  
the day of the opening, 4 June 1932

De Wiener Werkbundsiedlung ontstond als laatste in een rij voorbeeldwijken, die tussen 1927-1932 in Midden- Europa werden gebouwd als onderdeel van een reeks architectuurtentoonstellingen. Ze waren een initiatief van de verschillende Werkbund-organisaties in Europa en bedoeld als *showcase* voor het gedachtegoed van het Nieuwe Bouwen en als antwoord op het vraagstuk van de goedkope en kleine eengezinswoning. In overeenstemming met de doelstelling was de Wiener Werkbundsiedlung primair een catalogus van verschillende woningtypen, die in toekomstige woonwijken in serie toegepast konden worden.

Josef Frank die indertijd als enige Oostenrijker was uitgenodigd deel te nemen aan de Werkbund-tentoonstelling 'Die Wohnung' in Stuttgart (Weissenhofsiedlung, 1927), initieerde het project. Frank stelde tegenover de binnenstedelijke superblokken, die in het kader van het woningbouwprogramma van *Das Rote Wien* gebouwd werden, het ideaal van de eengezinswoning met tuin. Hij modelleerde het stedenbouwkundig plan naar een traditioneel dorp, zodat het leek of de wijk met de tijd was gegroeid. Rationalisatie, standaardisatie en het uitproberen van nieuwe (prefab)constructietechnieken behoorden tot de speerpunten van de Weissenhofsiedlung, om zo goedkope woningen in serie te kunnen produceren. Josef Frank stelde echter dat bij de opgave van de *Kleinstwohnung* bouwmaterialen en constructie nauwelijks een rol spelen, omdat het programma zo nauw bepaald is dat ze geen bijdrage leveren aan een vernieuwing in het ontwerp. Hij benadrukte het belang van het creëren van een leefbare, comfortabele woning en zette zich af tegen het formalisme en de dogma's van de modernisten: 'Moderne architectuur moet niet alleen functioneel zijn, maar ook tegemoet komen aan de werkelijke behoefte van mensen, aan sentimentaliteit en comfort' (Frank, *Architektur als Symbol*, 1931).

Om samenhang te creëren binnen de wijk met vrijstaande huizen, twee-onder-een-kapwoningen en rijwoningen stelde Frank regels op ten aanzien van de dakvorm, gevelafwerking en hekwerken. Ook werden de woningen geschilderd in verschillende pasteltinten, een kleurenschema bedacht door de schilder László Gábor. De voorbeeldhuizen werden volledig gemeubiliseerd tentoongesteld en te koop aangeboden tijdens de Werkbund-tentoonstelling. Naast vier buitenlandse deelnemers, onder wie Gerrit Rietveld, zijn de 70 woningen door Weense architecten ontworpen. Frank zelf ontwierp één van de vrijstaande huizen.

De tentoonstelling was een groot succes: in drie maanden tijd waren er meer dan 100.000 bezoekers. Ofschoon de lokale media de wijk spottend bestempelden als een kolonie dwergenhuusjes, was de internationale vakpers zeer positief. Vanwege de economische crisis en het feit dat de meeste huizen uiteindelijk vrij duur waren, werden er maar 14 verkocht. De overige woningen kwamen in eigendom van de gemeente en werden verhuurd. Veel voorbeeldwerking kon de woonwijk niet bewerkstelligen; de *Siedlerbewegung* was al over haar hoogtepunt heen en het nationaal-socialistische politieke klimaat vanaf 1934 liet geen ruimte meer voor dergelijke experimenten. (fva)

The Wiener Werkbundsiedlung was created as the last in a group of example neighbourhoods that were built in Central Europe between 1927 and 1932 as part of a series of architecture exhibitions. They were an initiative of the various Werkbund organizations in Europe, and were intended as showcases for the ideas of modern architecture, and as a response to the issue of the cheap and small single-family home. In keeping with this objective, the Wiener Werkbundsiedlung was primarily a catalogue of different housing types that could be applied in future residential areas.

The project was initiated by Josef Frank, who at the time was the only Austrian invited to participate in the Werkbund exhibition in Stuttgart called 'Die Wohnung' (Weissenhofsiedlung, 1927). In contrast to the urban superblocks, which were built under the housing programme of *Das Rote Wien* (Red Vienna), Frank introduced the ideal of the single-family house with a garden. He modelled the urban plan on a traditional village, so it seemed as if the neighbourhood had grown over time. Rationalization, standardization and the use of new (prefabricated) construction techniques were among the priorities of the Weissenhofsiedlung, in order to produce cheap housing in series. But Josef Frank argued that the building materials and construction hardly played a role in the assignment of the Minimum Dwelling, because the programme was so rigidly determined that these aspects did not contribute to any innovation in the design. He emphasized the importance of creating a liveable, comfortable home, and opposed the formalism and dogmas of the modernists: 'Modern architecture not only needs to be functional, but also needs to meet the actual needs of people, of sentimentality and comfort' (Frank, *Architektur als Symbol*, 1931).

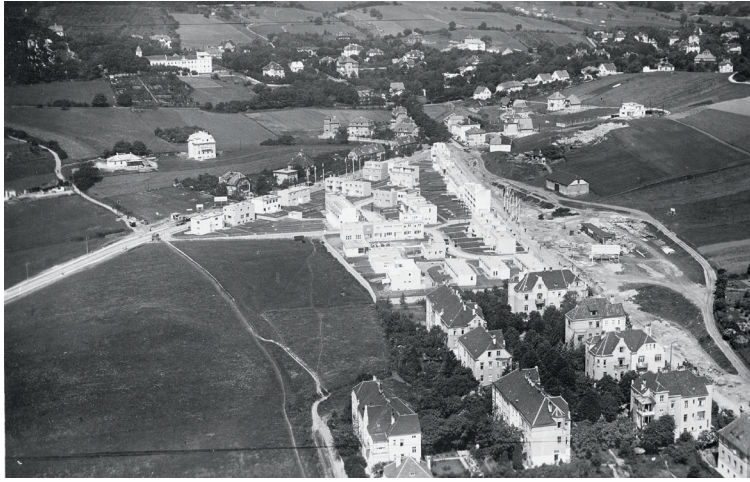
To create coherence within the neighbourhood of detached, semi-detached and terraced houses, Frank drew up rules regarding the shape of the roof, the façade finishing and the fencing. The houses were painted in different pastel colours, in a colour scheme devised by painter László Gábor. At the Werkbund exhibition, the model houses were exhibited fully furnished, and were also for sale. In addition to four foreign participants, including Gerrit Rietveld, the 70 homes were designed by Viennese architects. Frank himself designed one of the detached houses.

The exhibition was a great success, attracting more than 100,000 visitors over a period of three months. Although the local media disparagingly referred to the model neighbourhood as a colony of dwarf houses, the international press was very positive. Because of the economic crisis and the fact that most of these houses were ultimately quite expensive, only 14 of them were sold. The other homes became the property of the municipality, and were rented out. The residential neighbourhood did not manage to have much of an exemplary effect; the garden city movement had already passed its peak, and the National Socialist political climate that began in 1934 did not allow any more room for such experiments. (fva)



- |                     |                               |                                      |                 |
|---------------------|-------------------------------|--------------------------------------|-----------------|
| 1 Ernst Lichtblau   | 11 Julius Jirasek             | 21 Helmut Wagner-Freynsheim          | 30 Oskar Strnad |
| 2 Hugo Gorge        | 12 Josef Wenzel               | 22 Josef Hoffmann                    | 31 Hugo Häring  |
| 3 Jacques Groag     | 13 Oswald Haerdtl             | 23 Richard Bauer                     |                 |
| 4 Richard Neutra    | 14 Margarete Schütte-Lihotzky | 24 Karl A. Bieber & Otto Niedermoser |                 |
| 5 Hans Adolf Vetter | 15 Max Fellerer               | 25 Walter Loos                       |                 |
| 6 Adolf Loos        | 16 Gabriel Guévrékian         | 26 Eugen Wachberger                  |                 |
| 7 André Lurçat      | 17 Gerrit Rietveld            | 27 Clemens Holzmeister               |                 |
| 8 Walter Sobotka    | 18 Arthur Grünberger          | 28 Josef Frank                       |                 |
| 9 Oskar Wlach       | 19 Josef F. Dex               | 29 Anton Brenner                     |                 |
| 10 Ernst Plischke   | 20 Otto Breuer                |                                      |                 |

\* Beschadigd in WOII en vervangen door nieuwbouw / Damaged in the Second World War and replaced by new housing



Luchtfoto vanuit het noordoosten,  
1932  
Aerial view from the northeast,  
1932

Zicht op de Werkbundsiedlung  
vanuit het zuiden, 1932  
View of the Werkbundsiedlung from  
the south, 1932

Winarskyhof (1924-1926), een  
van de Superblocks van *Das Rote  
Wien*  
Winarskyhof (1924-1926), one of  
the Superblocks of *Das Rote Wien*



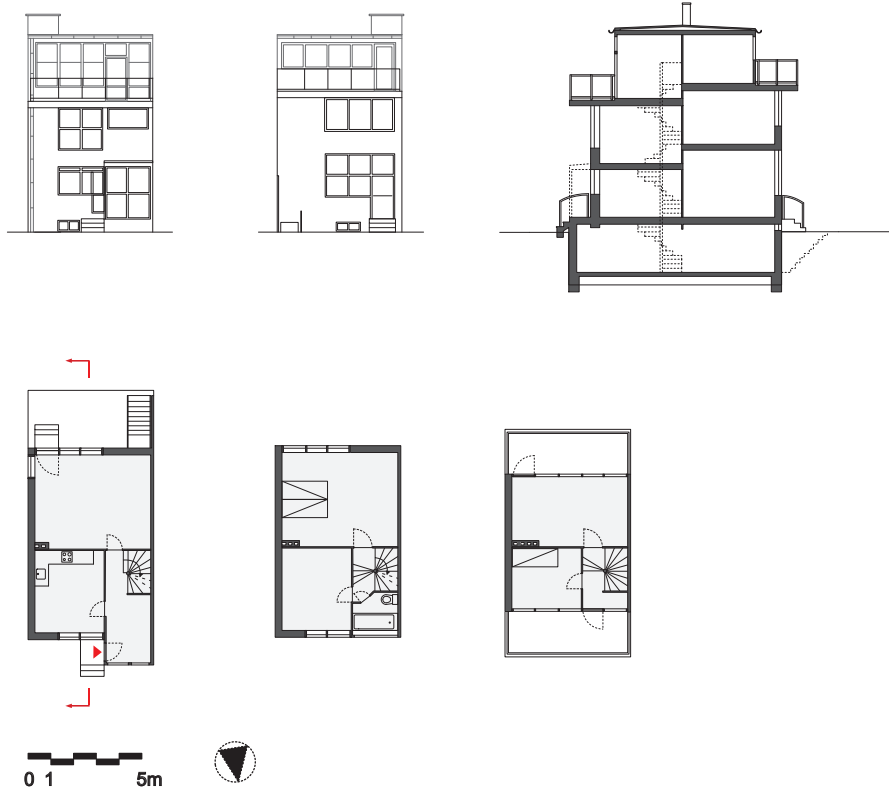
De woningen van Josef Hoffmann  
in de Wiener Werkbundsiedlung  
The homes of Josef Hoffmann in the  
Wiener Werkbundsiedlung



Affiche voor de tentoonstelling  
van de Wiener Werkbundsiedlung,  
1932  
Poster for the exhibition of the  
Wiener Werkbundsiedlung, 1932



Gerrit Rietveld



De rijwoningen van Rietveld lijken erg op de woningen die hij een jaar eerder, in opdracht van mevrouw Schröder, realiseerde aan de Erasmuslaan in Utrecht; ze zijn echter kleiner en hebben een split-level plattegrond. De entreehal ontsluit de keuken en een woonkamer die over de volle breedte van de woning loopt. Rietveld's oorspronkelijke idee om de keuken en woonkamer met schuifdeuren van elkaar te scheiden, bleek te duur en daarom ontwierp hij verschillende varianten: een open keuken, een gesloten woonkeuken en een *Kleinküche*. De trap voert vanuit de hal naar slaapkamers, die niet alleen verschillend zijn in oppervlak, maar ook in hoogte.

Rietveld's terraced houses are very similar to the homes that he had realized a year earlier on the Erasmuslaan in Utrecht, commissioned by Mrs Schröder, but they are smaller and have a split-level floor plan. The entrance hall gives access to the kitchen and living room, which runs across the full width of the house. Rietveld's original idea of using sliding doors to separate the kitchen from the living room proved too expensive, so he designed several variants: an open kitchen, a closed eat-in kitchen and a *Kleinküche* (kitchenette). The staircase leads from the hall to the bedrooms, which vary not only in surface area, but also in height.

**Woinovichgasse 13/15 - 17/19**

Adolf Loos / Heinrich Kulka



Het *Raumplan*-concept van Loos is hier in miniatuurvorm toegepast. De hoofdingang geeft via een hal toegang tot een bijna 4 m hoge woonkamer, die gericht is op het zuiden en grenst aan een royaal terras. Vanuit de kamer leidt een trap naar een lage mezzanine met een kleine kamer aan de noordgevel en een galerij die zich aan het einde verbreedt tot een zit- of werkplek. Onder de mezzanine ligt de keuken, die meer hoogte heeft gekregen door de vloer lager te leggen. De verdieping heeft drie slaapkamers en een badkamer aan een centrale gang.

Loos's concept of a *Raumplan* (spatial plan) is used here in miniature form. Via a hallway, the main entrance gives access to a living room that is almost 4 m high; it faces south, and is adjacent to a spacious terrace. From this room, a staircase leads to a low mezzanine with a small room on the north façade and a gallery that widens at the end to a sitting room or workplace. Below the mezzanine is the kitchen, which has been made taller by setting the floor lower. This floor has three bedrooms and a bathroom along a central hallway.



Interieur van Heinrich Kulka. Het interieur van de andere woning werd ontworpen door Loos, 1932  
Interior by Heinrich Kulka. The interior of the other home was designed by Loos, 1932



**Entree woning Rietveld na de renovatie**  
Entrance to a Rietveld home after the renovation



**Noordgevel van de woningen, ontworpen door Gerrit Rietveld, 2012**  
North façade of the homes designed by Gerrit Rietveld, 2012

**Zuidgevel van de woningen van Loos/Kulka, ca. 1985**  
South façade of the Loos/Kulka homes, c. 1985



Josef Frank



De begane grond van de woning van Josef Frank is verdeeld in drie zones: de eerste wordt gevormd door entreehal, keuken en een kleine kamer; de tweede wordt ingenomen door de woonkamer die de volle diepte van de woning inneemt en de laatste ten slotte bevat de badkamer en twee slaapkamers. De plattegrond correspondeert met Frank's visie over interieurontwerp, zoals hij beschreef in zijn artikel 'Das Haus als Weg und Platz' (*Der Baumeister*, 1931): een goed georganiseerde woning zou ontworpen moeten worden als een stad – met straten en routes die leiden naar plekken die vrij van verkeer zijn en ontspanning bieden. De meubels en materialen voor het interieur kwamen van de firma Haus&Garten, die Josef Frank samen met Oskar Wlach in 1925 had opgericht.

The ground floor of the home designed by Josef Frank is divided into three zones. The first consists of an entrance hall, a kitchen and a small room. The second zone includes the living room, which spans the entire depth of the home and the third zone contains the bathroom and two bedrooms. The floor plan corresponds to Frank's vision on interior design, as he described it in his article 'Das Haus als Weg und Platz' (*The House as a Street and a Place*) (*Der Baumeister*, 1931): a well-organized home should be designed like a city – with streets and routes that lead to places that are free of traffic and that offer relaxation. The furniture and materials for the interior came from the Haus&Garten company, which Josef Frank founded in 1925 together with Oskar Wlach.

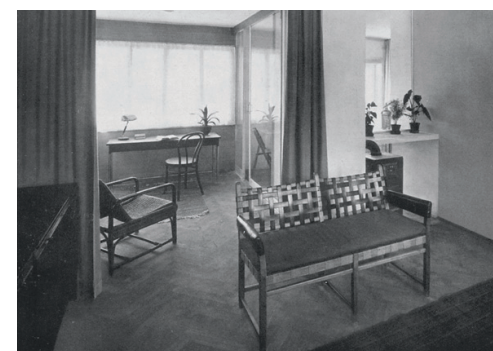
**Jagdschlossgasse 88/90**

Ernst Lichtblau



De twee woningen van Lichtblau zijn eenvoudig van vorm met diepliggende ramen. De linker woning heeft een voordeur aan de straat, met een pergola die de voortuin overdekt. Een trap leidt vanuit de entreehal naar de verdieping met drie slaapkamers en een badkamer. De woning is uitgerust met een woonkeuken, die van de woonkamer gescheiden is door een glazen schuifdeur. De rechter woning heeft de ingang aan de zijkant en beschikt over een *Kleinküche*. De woonkamer gaat over de volledige breedte en heeft een open trap die de kleine woning haar ruimtelijkheid bezorgt. In beide woningen wordt gebruik gemaakt van gordijnen om kamers van elkaar te scheiden.

The two homes designed by Lichtblau are simple in form, with deep-set windows. The home on the left has a door opening to the street, with a pergola that covers the front garden. A staircase leads from the entrance hall to the first floor, which has three bedrooms and a bathroom. The home is equipped with an eat-in kitchen, which is separated from the living room by a sliding glass door. The home on the right has a side entrance and a *Kleinküche* (kitchenette). The living room spans the full width of the home, and has an open staircase that lends this small home a sense of spaciousness. In both of these homes, curtains are used to separate the rooms.





**Zuidgevel van de woning van Josef Frank, 1932**  
South façade of the Josef Frank home, 1932

**Straatgevel met doorgang naar de entree**  
Street façade with a passage to the entrance



**Straatgevel, Ernst Lichtblau**  
Street façade, Ernst Lichtblau

