

# ‘Volgens mij is het 1:1 project een instrument voor debat...’ ‘I Think of the 1:1 Project as a Discursive Tool ...’

Javier Arpa &  
Frederique van AnDEL

Interview met/with Barry Bergdoll



House in the Museum Garden,  
Marcel Breuer, 1949. © Ezra  
Stoller/Esto

House in the Museum Garden,  
Marcel Breuer, 1949. © Ezra  
Stoller/Esto



Het in 1929 gestichte Museum of Modern Art in New York heeft een belangrijke rol gespeeld bij de popularisering van moderne architectuur. Toen de sectie architectuur en design in 1932 werd opgericht, was het wereldwijd de eerste keer dat een museum een afdeling wijdde aan het raakvlak tussen architectuur en design. De eerste hoofdcurator, Philip Johnson, organiseerde samen met Henry-Russell Hitchcock in 1932 de tentoonstelling 'Modern Architecture – International Exhibition'. Ze schreven daarbij het beroemde boek *The International Style*. Barry Bergdoll is sinds 2007 de 'Philip Johnson hoofdcurator voor architectuur en design' en is ook verbonden aan Columbia University's School of Arts and Sciences, waar hij sinds 1985 professor is. Hij praat met DASH over zijn inspanningen het MoMA een grotere rol te laten spelen als publiek platform waar architecten hun experimenten kunnen bepleiten.<sup>1</sup>

In zijn 'Home Delivery', een tentoonstelling uit 2008, verkende hij de prefab woningbouw tussen 1833 en 2008. Naast zalen waar de architectuur op traditionele wijze werd tentoongesteld, maakte Bergdoll gebruik van een braakliggend terrein naast het museum om vijf woningen op ware grootte te laten zien. Met deze levensgrote tentoonstellingshuizen blies Bergdoll een oude traditie nieuw leven in. Ook in 1949, 1950 en 1954 immers had het MoMA mock-ups van woonhuizen, die invloedrijke ideeën uit de architectuurgeschiedenis representeerden, gefinancierd en tentoongesteld in de tuin van het museum.

*De belangrijkste reden waarom het MoMA in 1949 het eerste, door Marcel Breuer ontworpen tentoonstellingshuis bouwde was 'om goede architectuur te laten zien'.<sup>2</sup> Vindt u ook dat een museum de mensen moet leren wat goed is, en wat niet?*

Ik denk dat de missie van het museum is veranderd. Vooral in het midden van de twintigste eeuw vond MoMA het erg belangrijk om het traditionele negentiende-eeuwse bourgeois museum, waar men heenging om te leren wat goede smaak was, te veranderen in een instelling ter verheffing van het volk. Daarom kwamen die naoorlogse architectuurshows er. MoMA wilde een bepaalde vormtaal – nog steeds in de geest van de Internationale Stijl – populariseren en de architecten introduceren die dergelijk vormen konden maken. Ik wil niet een specifieke architect promoten, maar het idee achter de architectuur. Toch denk ook ik dat het ontzettend belangrijk is om het publiek iets te leren, opdat het zich een oordeel kan vormen.

Het is mijn bedoeling te laten zien wat de inzet van het architectonisch denken is. Ik denk eerder dat het mijn rol als curator is om respect af te dwingen voor de handeling, voor de daad van het ontwerpen, dan dat ik moet kunnen zeggen wat goed is en wat slecht.

*Dan leert u de mensen toch ook iets?*

Jazeker. Ik hoopte dat de bezoekers van 'Home Delivery' naar huis zouden gaan met een immens respect voor wat er bij de schepping van een vernieuwend, succesvol en uiteindelijk bevredigend architectonisch ontwerp komt kijken.

*MoMA bouwde in 1950 in de museumtuin een tweede huis 'om te laten zien dat goede moderne architectuur ook bij een commercieel gebouwde huis mogelijk is, het soort huis waar de meeste Amerikaanse gezinnen in leven'.<sup>3</sup> In Europa is er buiten een stedenbouwkundige setting zelden een full-scale woningbouwtenoostelling gewijd aan het enkele eengezins-huis. Hoe verklaart u dat verschil?*

De tentoonstellingshuizen in de museumtuin kan men zien als een volledige en ongemodereerde weergave van de

The Museum of Modern Art in New York, established in 1929, played an important role in the propagation of modern architecture. The Department of Architecture and Design was founded in 1932 as the first museum department in the world dedicated to the intersection of architecture and design. Philip Johnson, the department's first head, directed, with Henry-Russell Hitchcock, the Museum's 1932 'Modern Architecture – International Exhibition' and they wrote the famous accompanying book *The International Style*. Barry Bergdoll, the Philip Johnson Chief Curator of Architecture and Design at MoMA since January 2007, and a professor of art history at Columbia since 1985, discusses with DASH his efforts to expand MoMA's role to support experimentation and advocacy in architecture and design.<sup>1</sup>

In 2008 he curated the exhibition 'Home Delivery', which examined factory-produced houses from 1833 to today. In addition to a gallery with traditional architectural display tools, Bergdoll took advantage of a vacant lot next to the museum where five full-scale houses were shown. With these full-scale exhibition houses Bergdoll renewed an old tradition, since, in 1949, 1950 and 1954, MoMA had already sponsored and hosted mock-ups of houses that reflected seminal ideas in the history of architecture in the garden of the museum.

*The main reason for MoMA to build the first exhibition house (1949), designed by Marcel Breuer, was 'to display good architecture'.<sup>2</sup> Do you share this opinion that a Museum should educate people on 'what is good or not'?*

I think the mission of the Museum has shifted. MoMA, particularly at mid-century, was very involved with taking the traditional idea of the nineteenth-century bourgeois museum, which is about taste formation, into consumer formation. That is what those post-war architecture shows were about. MoMA's idea was to promote a set of forms – still in the spirit of the International Style – and to present the architects who could provide those forms. I do not want to promote a single architect as I want to promote the idea of architecture. Nevertheless, I still think it is incredibly important to educate the public in order to allow them to make judgements for themselves.

My aim is to show what the stakes of thinking architecturally are. I see my role as a curator as something that can build respect for the act and the activity of design rather than necessarily the ability to say what is good or bad.

*That is educating, isn't it?*

For sure. With 'Home Delivery' I hope the public went home with an enormous respect for what went in to creating an innovative, successful and ultimately pleasing architectural design.

*In 1950 a second house was built by MoMA in the museum garden to 'demonstrate that good modern architectural design is possible in the speculatively built house, which is the kind lived in by most American families'.<sup>3</sup> In Europe, the single-family house, outside of an urban context, was seldom the subject of a Housing Exhibition. How do you explain this difference?*

The exhibition houses in the museum garden mirror very straightforwardly the ideological and political values of the USA in the 1940s and 1950s. Those exhibitions promoted the idea of home ownership. Their statements were written for white middle-class Americans who were moving to single-family housing suburbs after the war and were supposed to live their 'American Dream'.

However, I would dispute the fact that in Europe there

ideologische en politieke waarden van de Verenigde Staten in de jaren 1940 en 1950. Via die tentoonstellingen werd het eigenwoningbezit gepopulariseerd. De begeleidende teksten waren geschreven voor Amerikanen uit de blanke middenklasse die na de oorlog naar een eengezinshuis in een suburb verhuisden om daar (ogenschijnlijk) de *American Dream* te gaan realiseren.

Maar volgens mij waren er ook in Europa wel degelijk tentoonstellingen over afzonderlijke huizen. Er waren er heel veel zelfs, en ze waren bijna altijd in Amerika samengesteld. Die tentoonstellingen waren één manier om de amerikanisering van zowel de markt als de buitenwijken van Europa momentum te geven. Feitelijk bestond er een soort trans-Atlantische familie van dit type tentoonstellingen. De 'Houses in the Museum Garden' zijn er een soort sterk geësthetiseerde versie van.

*Het was niet de bedoeling dat het huis van Breuer zou gaan concurreren met geprefabriceerde of in serie geproduceerde constructies.<sup>4</sup> Breuer had echter veel waardering voor prefabricage en ook andere architecten experimenteerden ermee, maar het is nooit de enige echte manier geworden om betaalbare woningen te realiseren. Breuer voorzag dat de toekomst van het geprefabriceerde huis – helaas – in handen zou vallen van 'commerciële producenten die geen boodschap hebben aan architectuur'.<sup>5</sup> 'Home Delivery' was een tentoonstelling die in haar geheel gewijd was aan prefabricage. Waarom bracht u dit onderwerp opnieuw ter tafel?*

Ik heb een tijdje aan een boek over Marcel Breuer gewerkt en vond het fascinerend dat iemand, die eerder zó volledig was opgegaan in prefabricage, uiteindelijk een huis bouwde waarover een persbericht verscheen met daarin een anti-prefab manifest. Breuer's bijdrage aan de 'House in the Museum Garden' was de uitkomst van een nogal pragmatische beslissing van de toenmalige afdeling architectuur van het MoMA: om modellen te maken die door ontwikkelaars in de suburbs konden worden nagebouwd, en hen van een eenvoudig setje tekeningen te voorzien. Een Breuer-huis kan op ongeveer zes velletjes papier zodanig worden uiteengezet dat iedereen het kan maken. Het huis staat model voor een te bouwen suburbaan Amerika, op een andere manier dan met geprefabriceerde woningbouw of via zoiets als een Levittown.

'Home Delivery' was ondertussen een nogal paradoxale tentoonstelling. Ik was gefascineerd door het huis van Breuer en door de ongelofelijke mate waarin een tentoonstelling van een levensgroot woonhuis erin slaagde de aandacht te trekken – en tot de verbeelding te spreken – van een zeer breed publiek. Een beetje opportunistisch besloot ik de mogelijkheid van digitale productie te onderzoeken. Om een aantal van de meest geavanceerde en ingewikkelde architectonische experimenten te laten zien, in relatie tot nieuwe productiemethoden en *mass customization*, koos ik voor het bouwtype 'huis'. Veel van deze productiemethoden zijn eigenlijk beter geschikt voor andere gebouwtypen dan voor eengezinshuizen, maar dat spreekt een minder breed publiek aan: het bekijken van andermans huis is onder Amerikanen het favoriete tijdverdrif.

Maar ik wilde geen tentoonstelling over het ideale huis maken in de naoorlogse traditie. Het was daarom enorm belangrijk dat de huizen in tegenstelling tot de 'Houses in the Museum Garden' ongemeubileerd bleven, zodat mensen zich niet zouden laten afleiden door interieurkwesties. Zo werd het hopelijk duidelijk dat ik zowel eer wilde bewijzen aan de traditie die 60 jaar eerder was begonnen, als ermee breken.

weren't shows of individual houses. There were plenty of them and they were almost all American produced. Those shows were meant to be one motor of the Americanization of both the markets and the suburbs of Europe. There was actually a kind of transatlantic 'family' of these types of exhibitions of which 'The Houses in the Museum Garden' is a sort of very aestheticized version.

*Breuer's house was not intended 'to compete with prefabricated or mass-produced structures'.<sup>4</sup> Breuer was very into prefab though, and many other architects experimented with prefabrication, but it never seems to have become 'the' solution for affordable housing. In Breuer's eyes, the future of the prefabricated house would unfortunately rest within the hands of 'commercial fabricators who don't bother about architecture'.<sup>5</sup> The 'Home Delivery' exhibition was all about prefabrication. What was your reason to bring this topic to the front again?*

For some time I worked on a book about Marcel Breuer, and I was fascinated with precisely how somebody who had been so preoccupied with prefabrication would end up building this house that has an anti-prefabrication manifesto in its press release. Breuer's contribution to the 'Houses in the Museum Garden' gave form to a very pragmatic decision on the part of the then Department of Architecture: to create models that could be reproduced by suburban developers and to provide a simple set of drawings. A Breuer house can be represented in about six sheets that are enough for anybody to do it. The house is a model for building suburban America in an image other than prefab housing and other than Levittown.

Meanwhile, the 'Home Delivery' show was a bit of a paradox. I was fascinated by Breuer's house, and the incredible capacity of the display of a full-scale residential unit to get the attention and the imagination of a very broad public. Somewhat opportunistically, I decided to look at the issue of digital fabrication and to show some of the most sophisticated and challenging architectural experiments about new modes of production and mass customization through the medium of the house. Much of these fabrication methods lend themselves almost better to other building types rather than they do to individual family houses. But that's not as appealing to a broad audience as the favourite American pastime, which is visiting other people's houses.

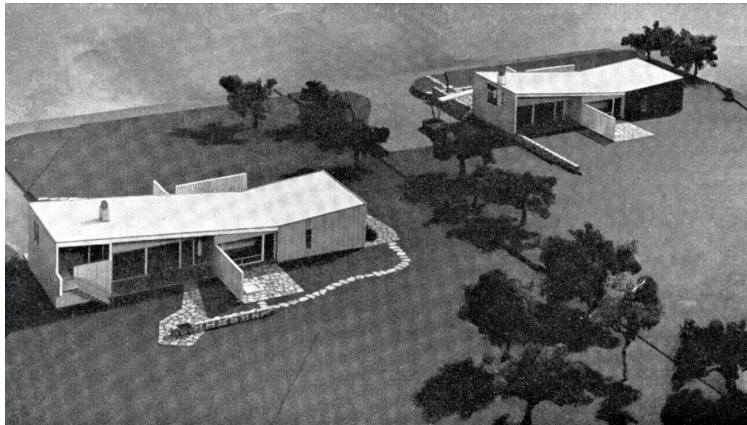
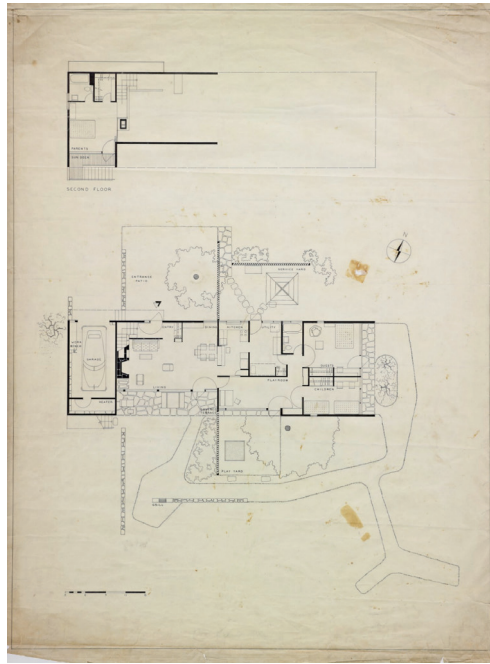
However, I didn't want to do an ideal home exhibition in the post-war tradition. On that score, not furnishing these houses, unlike the Houses in the Garden, was absolutely key to keep people's mind from wondering about interior design modalities. In that way, I hope that it was clear that I was simultaneously paying homage to a tradition of 60 years earlier and breaking with it.

*What happened to the houses built for 'Home Delivery' after the exhibition closed?*

They had various fates directly related to the scale at which they were indeed truly fabricated offsite. One of the ironies of the show was that some of the most advanced parametric design brought with it a renaissance of handwork and handicraft. For instance, the house by Douglas Gauthier and Jeremy Edmiston, which was the most advanced in terms of its parametric design, was the most artisanal in terms of its assembly and therefore could not be easily moved. The house by KieranTimberlake Associates was dismantled and shipped back to Philadelphia. The one by Oskar Leo Kaufmann went back to the town in Austria where it had come from. The house by Horden Cherry Lee Architects / Haack + Höpfner Architects was sold to a client



**Presentatieplattegrond, House in the Museum Garden, Marcel Breuer, 1949**  
Presentation floor plan, House in the Museum Garden, Marcel Breuer, 1949



Pagina uit de *New York Journal-American* van 17 juli 1949, waarin wordt uitgelegd hoe het huis van Breuer de problemen oplost van vrouwen die zowel het huishouden moeten doen als op hun kinderen letten

Page from the *New York Journal-American* of 17 July 1949, which explains how the house designed by Breuer solves the problems of women who have to keep house and also take care of the children.

**Het huis van Breuer stond model voor een toekomstig subuurbaan Amerika**  
The house designed by Breuer was a model for the future of American suburbia



**Het tentoonstellingshuis van Gregory Ain (1950) in de tuin van het Museum of Modern Architecture.** © Ezra Stoller/Esto  
The exhibition house of Gregory Ain (1950) in the garden of the Museum of Modern Architecture. © Ezra Stoller/Esto





**Van voor naar achter:** Huis van Horden Cherry Lee & Haack + Höpfnr Architects, Oskar Leo Kaufman en Jeremy Edminston & Douglas Gauthier

**From front to back:** House of Horden Cherry Lee & Haack + Höpfnr Architects, Oskar Leo Kaufman en Jeremy Edminston & Douglas Gauthier



**De tentoongestelde huizen maakten tijdelijk deel uit van 54<sup>th</sup> Street**

The exhibited houses were temporarily part of 54<sup>th</sup> Street

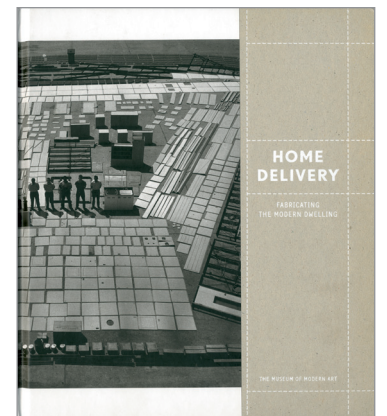
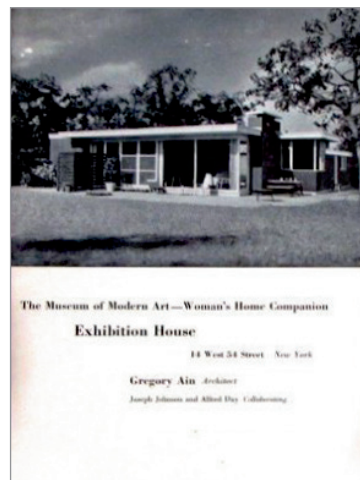
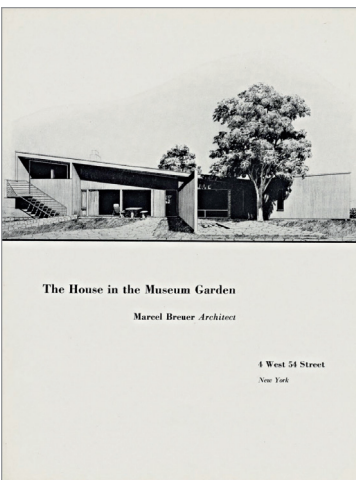
**Het huis van Lawrence Sass en het Massachusetts Institute of Technology net na voltooiing**

The house designed by Lawrence Sass and the Massachusetts Institute of Technology after it was completed



**Covers van de publicaties behorend bij de genoemde tentoonstellingen van het MoMA uit respectievelijk 1949, 1950, 1954 en 2008**

Catalogue covers from the mentioned exhibitions of MoMA from respectively 1949, 1950, 1954 and 2008





*Wat is er na afloop van de tentoonstelling gebeurd met de voor 'Home Delivery' gebouwde huizen?*

Dat verschilde per huis en hield rechtstreeks verband met de mate waarin ze echt buiten het museum werden gemaakt. Sommige van de meest geavanceerde parametrische ontwerpen uit de tentoonstelling brachten ironisch genoeg een opleving van handwerk en ambachtelijkheid teweeg. Het parametrische ontwerp van het huis van Douglas Gauthier en Jeremy Edmiston was bijvoorbeeld het meest geavanceerd, maar ook het meest ambachtelijk qua montage en was daarom moeilijk te verplaatsen. Het huis van KieranTimberlake Associates is ontmanteld en teruggebracht naar Philadelphia. Dat van Oskar Leo Kaufmann ging terug naar de Oostenrijkse stad waar het vandaan kwam. Het huis van Horden Cherry Lee Architects / Haack + Höpfner Architects is verkocht, we weten niet waar de koper het heeft gelaten. Dan het huis van Lawrence Sass, dat feitelijk nooit is afgebouwd; we hebben het opzettelijk laten staan als een 'werk in uitvoering', om te laten zien hoe dat ging. Na afloop van de tentoonstelling is het ontmanteld en weggegooid; het was onbewoonbaar, omdat het niet af was.

*Hebben de bouwmethoden die op de tentoonstelling te zien waren nog resultaten opgeleverd?*

Dat is moeilijk te zeggen, ze maakten allemaal deel uit van lopend onderzoek. De tentoonstelling was niet bedoeld om een consistente stijl te laten zien of om een bepaalde methode te promoten. 'Home Delivery' was eerder een voortgangsrapportage dan een manifest waarachter men zich kon scharen.

*U gebruikt het museum niet alleen om architectuur als kunst tentoon te stellen, maar ook als publiek platform om architectuur te promoten. Waarom? Is dat wel eens eerder gedaan?*

Ja, dat is eerder gedaan; ik denk zelfs dat er veel precedents zijn als het om lobbyen gaat. Een specifiek voorbeeld is de MoMA-tentoonstelling 'The New City' uit 1967.<sup>6</sup>

Het grote verschil tussen die tentoonstelling en de lobby-modellen die ik in de tentoonstellingen 'Rising Currents' (2010)<sup>7</sup> en 'Foreclosed' (2012)<sup>8</sup> heb ontwikkeld, is dat ik de ontwerpers fysiek het museum heb binnengehaald, zodat het publiek het ontwerpproces kon zien en horen, en er interactie plaatsvond. De onderwerpen die we kozen, vertegenwoordigen geen traditionele architectonische problemen. Zo kan het grote publiek zien welke voordelen het oplevert om ontwerpers over problemen te laten nadenken, en dat intelligent design iets is dat altijd gaandeweg ontstaat, dus tijdens het omgaan met de opgave.

Volgens mij is dat de kern van de zaak als ik beweer dat ik architectuur niet als kunst wil tentoonstellen. Ik probeer architectuur te ontdoen van haar mythes. Als er één ding is dat architectuur in een museum moet bewerkstelligen, dan is dat volgens mij: opwindende ideeën ontsluiten voor het publiek. Ik wil de architectuur redden van marginalisering, door het al generaties heersende wantrouwen jegens architecten te bestrijden.

*Stel, een instituut als het MoMA gaat nadenken over nieuwe manieren om te interveniëren in de wereld. Waarmee zou u dan willen beginnen?*

Ik ben gefascineerd door de demografische revolutie die Noord-Amerika en Europa momenteel ondergaan. De bevolking vergrijsst hier enorm. In wat voor soort omgeving gaat die vergrijzingsexplosie zich afspelen? Maar er zijn meer mogelijke onderwerpen. Het hele mobiliteitslandschap verandert dramatisch. Steeds meer steden worden fietssteden. Hoe

who put it somewhere we do not know. Meanwhile, the house by Lawrence Sass was actually never completed (here we left it as a work in progress on purpose to show how it was done). It was dismantled and discarded at the end of the show: it was inhabitable because it wasn't finished.

*Did the processes shown in the exhibition have some kind of offspring?*

That's hard to say because they were all part of ongoing research. The target of the exhibition was not to show a consistent style or endorse one way of doing things. 'Home Delivery' was more of a progress report than a manifesto for everybody else to get in line with it.

*You use the museum as a public forum for advocacy and not only for the display of architecture as art. Why? Are you the first to do so?*

I am not the first one to do so. I think there are precedents for this advocacy in many ways. One specific precedent was an exhibition called 'The New City' in 1967 at MoMA.<sup>6</sup>

The big difference between that show and the advocacy models that I developed in the exhibitions 'Rising Currents' (2010)<sup>7</sup> and 'Foreclosed' (2012)<sup>8</sup> is that I actually bring the designers into the museum, so that people see, hear and interact with the design process. We tried to take topics that aren't traditional architectural problems and demonstrate to a broad public not only the benefits that designers can bring, thinking about those issues, but to see that design intelligence is something that happens in the tackling of issues from the very beginning.

That I think is the key difference when I say I do not want to exhibit architecture as art. By doing this I am trying to demystify architecture. I think the most imperative role for architecture in the museum is to make the excitement of ideas open and available to the public. I want to save architecture from its marginalization by trying to counteract the several-generations-old mistrust of architects.

*If an institution like MoMA should tend to think 'of new ways to intervene in the world', what do you think are the topics to start looking at?*

One that really fascinates me is the demographic revolution that is going on in North America and Europe, where the population is aging enormously. What will be the environment for such an explosion of the elderly population?

There are many other topics. The whole landscape of mobility is shifting dramatically. More and more cities have given over to bicycles. How do you make a city bicycle friendly? Where do you store all those bicycles? How do you make them part of everyday life? We have transportation infrastructures – more dramatically in North America than in Europe – that are kind of out of date with the emerging ways of how we are going to move.

*In Europe this year the Internationale Bauausstellung Hamburg (IBA) is celebrating its final year (2013). It addresses the topics of 'Cosmopolis', 'Metrozones' and 'Cities and Climate Change'. Some special houses have been built as an 'Exhibition within an Exhibition'. If you were to build a full-scale Housing Exhibition, what issues would it address?*

Obviously, speaking from New York City it's impossible not to say that we need houses that are going to be more resilient for the incredibly erratic weather patterns. How is the house going to adapt to this new climate patterns without becoming an even greater guzzler of energy resources? How



maak je een stad veilig voor fietsers? Waar moeten al die fietsen staan? Hoe maak je ze onderdeel van het dagelijks leven? Onze transportinfrastructuur – in Noord-Amerika is dat erger dan in Europa – is nogal ouderwets, als je ziet hoe wij ons in de toekomst gaan voortbewegen.

*In Europa viert de Internationale Bauausstellung Hamburg (IBA) momenteel haar laatste jaar (2013). De thema's van de tentoonstelling zijn 'Kosmopolis', 'Metrozones' en 'De stad en klimaatverandering'. Er is een aantal bijzondere huizen gebouwd dat fungeert als een soort tentoonstelling binnen de tentoonstelling. Als u een tentoonstelling van woningen op ware grootte mocht samenstellen, welke kwesties zou u dan aan de orde stellen?*

Ik kan vanuit New York natuurlijk alleen maar bevestigen dat we woningen nodig hebben die beter bestand zijn tegen de ongelofelijk grillige weersomstandigheden. Kan een huis worden aangepast aan de huidige klimaatpatronen zonder dat het nog meer energie opsloort dan het nu al doet? Kan een huis gaan bijdragen aan de productie van energie in plaats van energie te gebruiken?

*Normaal gesproken zijn architecturale objecten in een museum niet 1:1. Wat zou uw volgende 1:1 model zijn? En het thema daarvan?*

Dat is heel moeilijk te zeggen, een diplomatiek antwoord is volgens mij: vergeet niet dat 1:1 architectuur niet alleen gaat over gebouwen in een museale context. De geschiedenis van museale installaties op ware grootte omvat ook een aantal van de grootste ruimtelijke experimenten van de twintigste eeuw: prototypen van nieuwe ervaringen, de bouw van onverwachte en unieke ruimten.

De reden om hedendaagse architectuur op ware grootte te laten zien is dat het een indrukwekkender ervaring oplevert voor een groter aantal bezoekers – ook al is het vaak peperduur en kan het materiaal achteraf niet worden hergebruikt. Bezoekers kunnen meedoen aan een discussie over alles wat belangrijk is. Volgens mij is het 1:1 project eerder een instrument voor debat dan een object als zodanig.

can the house participate in energy production rather than merely being a place of energy consumption?

*A museum is not usually 1:1. What would your next 1:1 model be? On what theme?*

That is very hard to say, but I suppose a *non-answer* to that would be just to remind us that 1:1 architecture is not only about buildings moved inside the museum. The history of 1:1 installations in museums also includes some of the greatest spatial experiments of the twentieth century: prototypes of new experiences and building unexpected and unprecedented spaces.

The reason to do 1:1 scale temporary architecture – often incredibly expensive and not reusable – is because it creates a more powerful experience for a greater number of people to enter into a debate about whatever is important. I think of the 1:1 project as a discursive tool more than as an object per se.

## Noten

- 1 Kort na het interview kondigde Barry Bergdoll aan dat hij heeft besloten zijn aanstelling als 'Philip Johnson hoofdcurator' bij het MoMA in september 2013 op te geven om een aanstelling te aanvaarden bij de Meyer Schapiro Chair of Art History and Archaeology aan Columbia University's School of Arts and Sciences.
- 2 *Interim Report: House in the Museum Garden, 1949*. Marcel Breuer Digital Archive, Syracuse University, New York.
- 3 Persbericht nr. 500515-37, 'Exhibition house with sliding walls opens May 19 in Museum Garden', Museum of Modern Art, 1950.
- 4 Persbericht nr. 1449-51, 'House designed by Marcel Breuer being built in Museum Garden',

Museum of Modern Art, 1949.

- 5 Barry Bergdoll en Peter Christensen, *Home Delivery: Fabricating the Modern Dwelling* (New York: Museum of Modern Art, 2008), 88.
- 6 *The New City* plaatste kanttekeningen bij de stadsvernieuwing zoals die in de jaren 1960 door de Amerikaanse overheid werd uitgevoerd. Teams van vier universiteiten (Columbia, Cornell, Princeton en M.I.T.) werd gevraagd vier locaties in Manhattan en de Bronx te bestuderen en alternatieven te bedenken voor de massale sloop en herbouw van post-CIAM modellen.
- 7 <http://press.moma.org/2012/11/rising-currents-projects-for-new-yorks-waterfront-2/>.
- 8 [http://press.moma.org/wp-content/files\\_mf/foreclosed\\_pressrelease\\_final.pdf](http://press.moma.org/wp-content/files_mf/foreclosed_pressrelease_final.pdf).

## Notes

- 1 Shortly after the interview Barry Bergdoll announced that he has decided to step down from his post as Philip Johnson Chief Curator in September 2013 to assume the Meyer Schapiro Chair of Art History and Archaeology at Columbia University's School of Arts and Sciences.
- 2 From: *Interim Report: House in the Museum Garden, 1949*, Marcel Breuer Digital Archive, Syracuse University New York.
- 3 From: Press Release 500515-37, *Exhibition house with sliding walls opens May 19 in Museum Garden*, The Museum of Modern Art, 1950.
- 4 From: Press Release 1449-51, *House designed by Marcel Breuer being built in Museum Garden*, The Museum of Modern Art, 1949.
- 5 Quote from: Barry Bergdoll and Peter Christensen, *Home Delivery: Fabricating the Modern Dwelling* (New York: The Museum of Modern Art, 2008), 88.
- 6 The New City was a critic on urban renewal practiced by the US Government in the 1960s. Four university teams (Columbia, Cornell, Princeton and the MIT) were invited to look at four sites in Manhattan and the Bronx and propose alternatives to mass demolition and reconstruction on post-CIAM models.
- 7 See: <http://press.moma.org/2012/11/rising-currents-projects-for-new-yorks-waterfront-2/>.
- 8 See: [http://press.moma.org/wp-content/files\\_mf/foreclosed\\_pressrelease\\_final.pdf](http://press.moma.org/wp-content/files_mf/foreclosed_pressrelease_final.pdf).