

# Miss Sargfabrik Wenen/Vienna

BKK - 3

Missindorfstrasse

Building Together

Samen bouwen



Miss Sargfabrik:  
Missindorfstrasse/Fenzlgasse,  
Wenen, Oostenrijk/Vienna, Austria  
Architect: BKK-3  
Opdrachtgever/Client: Verein für

integrative Lebensgestaltung  
Ontwerp/Design: 1998-2000  
Bouw/Construction: 1999-2000  
Aantal woningen/Number of  
dwellings: 43

Collectief programma/Collective  
programme: wasserij, bibliotheek,  
computerstations, keuken, bar/  
laundry, library, computer stations,  
kitchen, bar

Bron/Source:  
Bart Lootsma, Andreas Ruby en/and  
Ilka Ruby, 2G, nr./no. 36 (Barcelona:  
Editorial Gustavo Gili, 2006).

Het Weense woningbouwproject Miss Sargfabrik (2000) is het vervolg op een nabijgelegen project (1996), met de naam Sargfabrik. Ze hebben veel met elkaar gemeen: feloranje gevels met een uitzonderlijk programma waarin naast wonen ook plek is voor collectieve en, in het geval van Sargfabrik, publieke functies. Bovendien hebben ze dezelfde opdrachtgever: een collectief met de naam 'Verein für integrative Lebensgestaltung'. Het collectief noemt zichzelf een 'Baukünstlerkollektiv', en de twee architecten onder hen die het ontwerp maakten, hebben hun bureau naar dit fenomeen genoemd: BKK-3.

Aan zowel Sargfabrik als Miss Sargfabrik ligt de wens ten grondslag om een ander soort woningbouw te realiseren dan in Wenen op dat moment beschikbaar was. De eenvormigheid van de modernistische woningbouwdoctrine was de opdrachtgevers en ontwerpers een doorn in het oog. In hun optiek was het modernistische streven naar licht, lucht en ruimte, het ontwarren van wonen, werken, verkeer en ontspanning, en het zoeken naar nieuwe vormen van wonen en samenleven, verworden tot een voornamelijk industriële woningbouwproductie waarin het niet meer gaat over het accommoderen van individuele wensen, maar om het realiseren van grote aantallen minimale wooncellen.

Miss Sargfabrik staat op de hoek van de Missindorfstrasse en de Fenzlgasse. De feloranje kleur en de lange bandramen onderscheiden het gebouw van zijn omgeving. Aan de korte zijde – het gebouw vormt een haak met een lang been en een kort been – toont zich de complexiteit van Miss Sargfabrik: hier versmelten twee bandramen tot één en worden allerlei hoogteverschillen en split-level doorsneden zichtbaar. Miss Sargfabrik biedt geen publieke functies, maar heeft voor zijn bewonerscollectief wel een aantal gemeenschappelijke voorzieningen als een bibliotheek, wasruimte, twee keukens en een bar. Deze gebouwonderdelen zijn complex van vorm: ze zijn met elkaar verbonden door hellingbanen of luie trappen; hun wanden lopen schuin omhoog.

Ook de woningen zelf zijn uitzonderlijk. Vele hebben een split-level indeling, met trappen of zelfs schuine vloeren, insteekverdiepingen en variërende plafondhoogten. De woningscheidende wanden zijn meestal geknikt waardoor de woningen vanuit het midden taps toelopen of juist breder worden. De ruimtelijke rijkdom die dit tot gevolg heeft, verhult het beperkte vloeroppervlak van de appartementen: de gemiddelde grootte is 56 m<sup>2</sup>. Hoewel daar collectieve ruimten tegenover staan, zijn de woningen in Miss Sargfabrik voor 'traditionele' gezinnen te klein – die komen dan ook onder de bewoners niet voor.

De bewoners van Miss Sargfabrik hebben onderling minder contact dan die van Sargfabrik; het beperkt zich tot bewoners van dezelfde verdieping. Groepsbeslissingen worden in algemene vergaderingen van het bewonerscollectief genomen, op basis van tweederde of 90 procent meerderheid van stemmen. Deze beslissingen betreffen bijvoorbeeld aanpassingen aan het gebouw, maar ook toetreding van nieuwe leden. Deze vorm van directe democratie maakt dat bewoners zich betrokken voelen, zonder een te groot beroep op hen te willen doen. (pvd/ok)

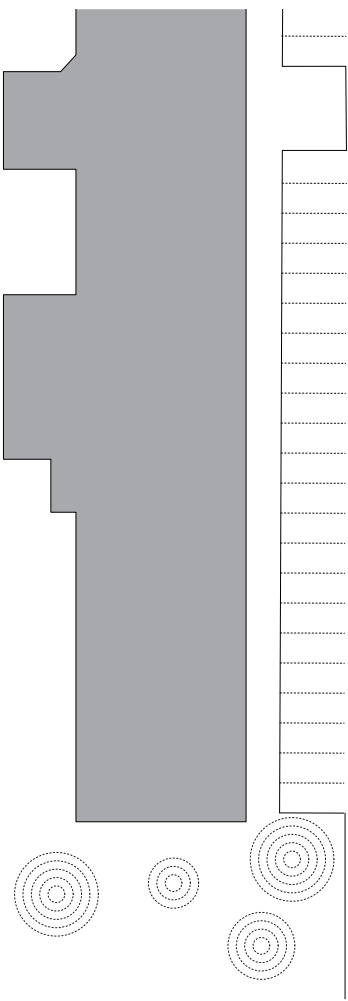
The Viennese housing project Miss Sargfabrik (2000) is the sequel to a project located nearby (1996), named Sargfabrik. They have a lot in common: bright-orange façades with an unusual programme that includes room, alongside housing, for collective, and in the case of Sargfabrik, public functions. In addition they have the same client: a collective named 'Verein für integrative Lebensgestaltung' (association for integrated living). The collective calls itself a 'Baukünstlerkollektiv' (architecture collective), and the two architects in it who produced the design have christened their firm after this phenomenon: BKK-3.

Both Sargfabrik and Miss Sargfabrik are grounded in the desire to realize a different kind of housing than was available in Vienna at the time. The uniformity of the modernist doctrine of housing construction was repellent to the clients and the designers. In their view the modernist quest for light, air and space, the segregation of housing, work, transport and leisure, and the search for new forms of housing and society had morphed into a primarily industrial housing production in which the idea was no longer to accommodate individual needs, but to produce large numbers of minimal housing cells.

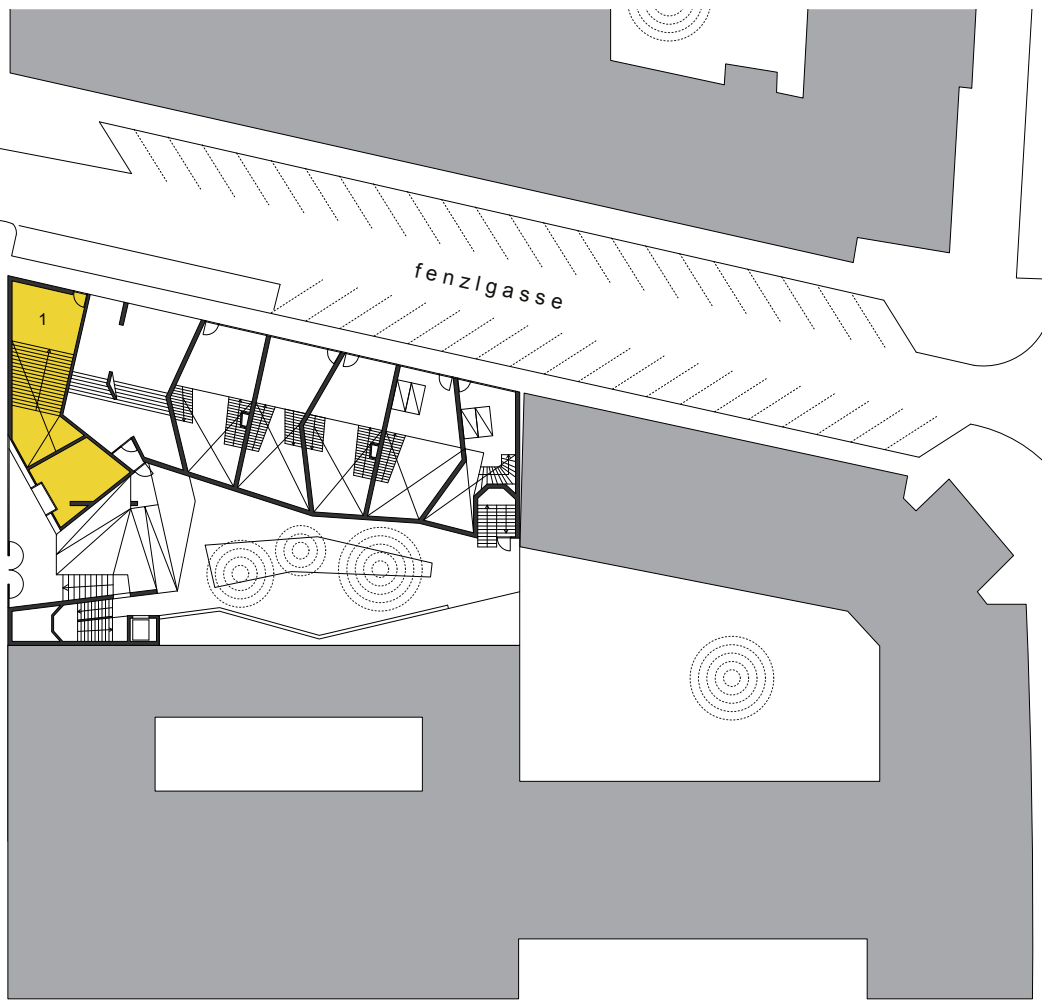
Miss Sargfabrik is situated at the corner of the Missindorfstrasse and the Fenzlgasse. The bright orange colour and the long strip windows distinguish the building from its surroundings. The short side – the building forms a hook with a long side and a short side – displays the complexity of Miss Sargfabrik: here two strips of fenestration merge into one and all sorts of height variations and split-level cross sections are visible. Miss Sargfabrik does not offer public functions, but it does feature a number of communal facilities for its residents' collective, such as a library, a laundry, two kitchens and a bar. The various components of the building take complex forms: they are linked by ramps or low-rise stairs and are delineated by walls that angle upwards.

The dwellings themselves are also unusual. Many feature a split-level arrangement, with stairs or even inclined floors, mezzanines and varying ceiling heights. The walls separating the apartments are usually kinked, so that from the middle the flats narrow or widen. The spatial variety this produces conceals the limited floor space of the apartments: the average size is 56 m<sup>2</sup>. Although collective spaces are intended to compensate for this, the dwellings in Miss Sargfabrik are too small for 'traditional' families – and indeed there are none among its residents.

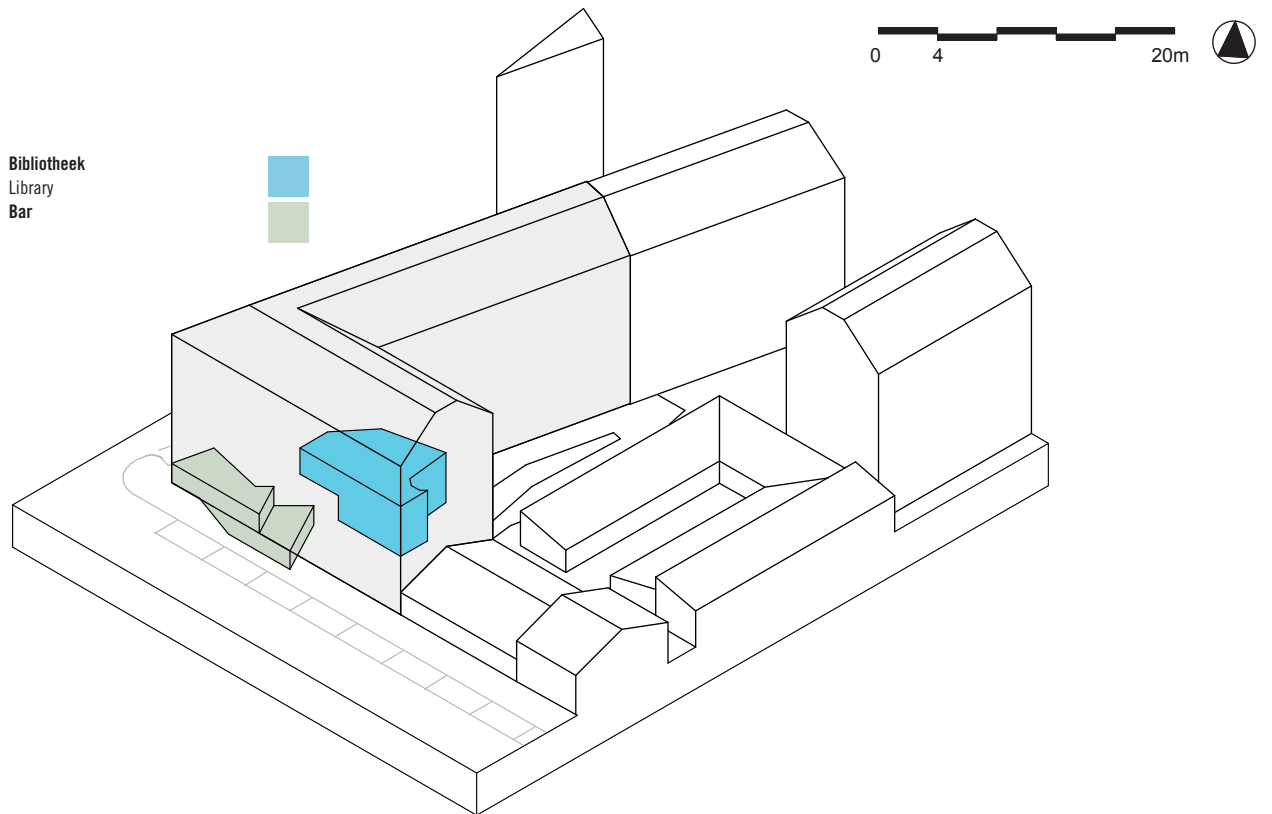
The residents of Miss Sargfabrik have less contact with each other than those of Sargfabrik; this contact is limited to residents of the same floor. Group decisions are made in general meetings of the residents collective, based on a two-thirds or 90 per cent majority of votes. These decisions concern modifications to the building, for example, but also the admission of new members. This form of direct democracy makes residents feel involved without requiring too much from them. (pvd/ok)



missindorfstrasse



1 Bar



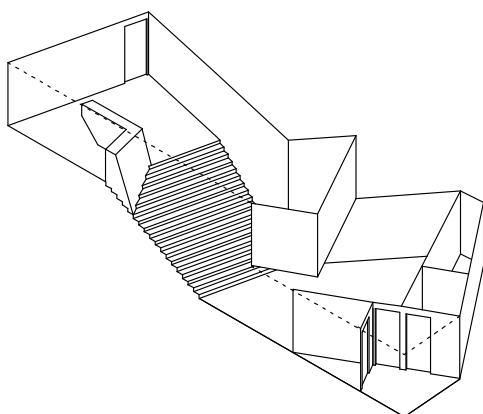
Bibliothek  
Library  
Bar



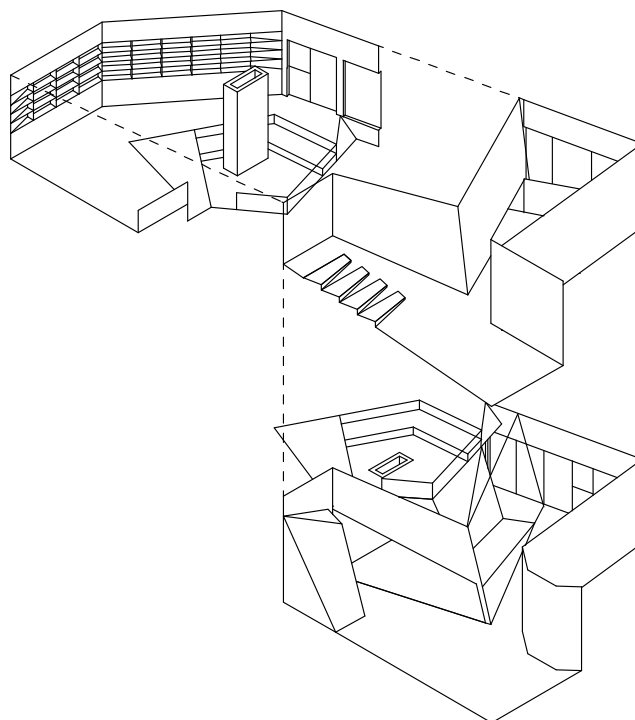


Hoek Fenzigasse/Missindorfstrasse  
Corner Fenzigasse/Missindorfstrasse

Bar



Bibliotheek  
Library



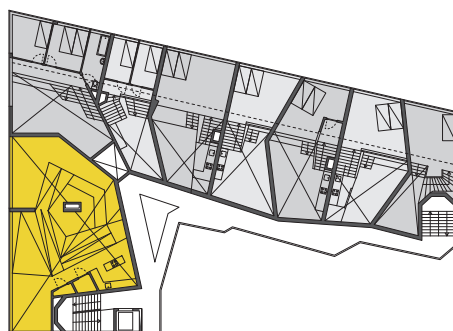
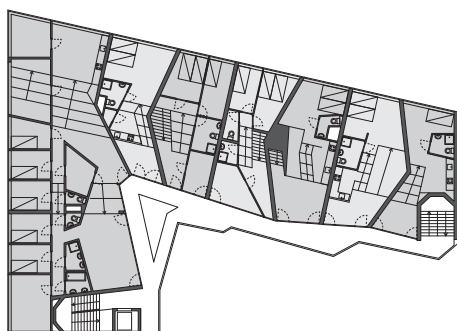
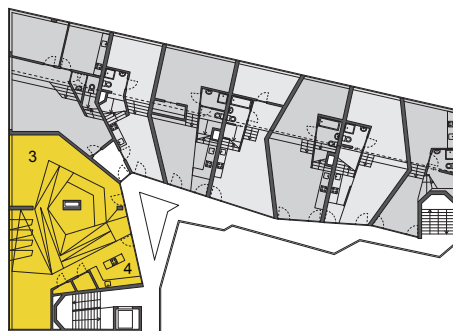
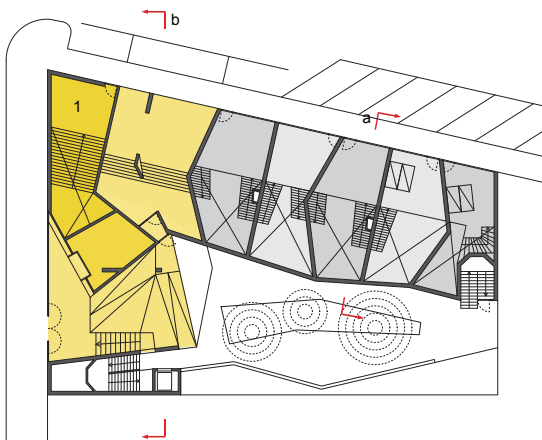
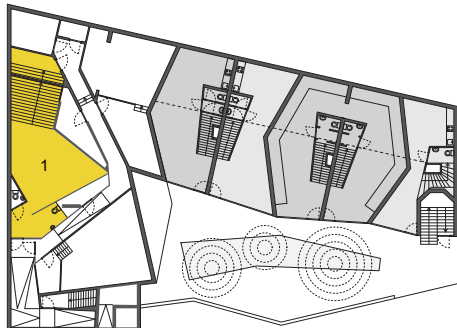
**Kelder, begane grond, eerste verdieping**

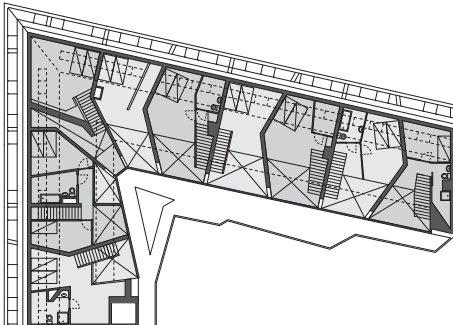
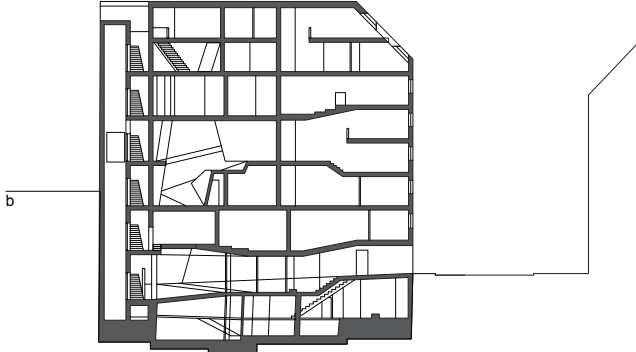
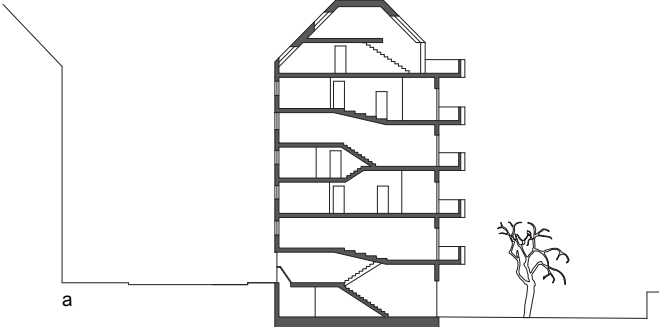
Basement, ground, first floor

- 1 Bar
- 2 Was/droogruimte  
Washing/drying area
- 3 Bibliotheek Library
- 4 Keuken Kitchen

**Tweede, derde, vierde verdieping**

Second, third, fourth floor







Zicht op de gemeenschappelijke binnentuin  
View of the communal courtyard garden





Galerij met woningtoegangen  
Access gallery

