

WindSong Cohousing Langley

dys architecture

WindSong Cohousing:

Langley, Canada

Architect: Davidson, Yuen, Simpson architecture (dys architecture); David Simpson (project architect/project architect)

Opdrachtgever/Client: WindSong Cohousing Construction Cooperative Association (WCCCA) en/and Northmark Projects

Bouw/Construction: 1998

Aantal woningen/Number of dwellings: 34

Collectief programma/Collective programme: keuken, wasruimte, kinderspeelruimte, gastenkamer, atelier, parkeergarage, moestuinen/kitchen, laundry, children's play area, guest room, studio, parking garage, vegetable garden

Bronnen/Sources:

Bruce McDougall, 'Going green in the burbs', *Canadian Geographic* (januari/februari 2003), 66-71. K. McCamant en C. Durrett, *Creating Cohousing: Building Sustainable Communities* (Gabriola Island/B.C., Canada: New Society Publishers, 2011).



Overdekte binnenstraat. Bewoners kozen hun eigen kleur voor de hun woning

Covered interior street. Residents chose their own colour for their house

Het project WindSong Cohousing, in een buitenwijk van het stadje Langley in de Canadese provincie British Columbia, zal bij velen de associatie oproepen met woongroepen of communes uit de jaren 1970. De bewoners van WindSong bewerken gezamenlijk een groentetuin, koken vaak samen, houden zich intensief bezig met *personal growth* en verrichten tenminste drie uur in de maand klusjes als vuil ophalen, schoonmaken en administratief werk.

In WindSong wonen zo'n 100 mensen, onder wie alleenstaanden, ouderen en families. Het initiatief voor de gemeenschap ontstond begin jaren 1990 vanuit een ecologisch getint ideaal van een gemeenschap die samen beslissingen neemt over waar te wonen en hoe de eigen woning te bouwen en te onderhouden. In 1994 waren er zo'n 20 gelijkgezinde deelnemers die een bosrijk, 2,5 ha groot terrein op een uur afstand van Vancouver vond, doorkruist door een beek en bewoond door visarenden, herten en andere wilde dieren.

Het kostte moeite om het project tot stand te brengen. Niet alleen de wirwar aan regels en vergunningen vormde een obstakel, er was ook een uitgekende informatiecampagne nodig om de omwonenden te overtuigen. Ook de financiering bleek lastig: hoewel de kosten niet noemenswaardig verschillen van reguliere nieuwbouwwoningen, stonden banken argwanend tegenover het principe van een woongroep. Uiteindelijk heeft de Canada Mortgage and Housing Corporation de lening gedekt.

Het complex is ontworpen door David Simpson van dys architecture uit Vancouver. Hij ontwierp twee overdekte woonstraten die samenkomen in een cluster met collectieve functies als een keuken met eetruimte, wasserij, kinderspeelruimte met speeltoestellen en een handwerkruimte voor creatieve activiteiten. Ook is er een gastenslaapkamer.

De straten zijn met glas overkapte, dubbelhoge ruimten die als ontmoetingsgebied en als binnenspeel-terrein fungeren. Op zes portiekwoningen na, grenzen de 34 woningen met hun woonverdieping en voordeur aan de straat. De dwarsdoorsneden zijn complex: sommige woningen gaan vanaf het straatniveau één verdieping naar beneden, waar de slaapverdieping ligt; bij andere ligt de slaapverdieping juist bóven de woonverdieping en leidt de trap naar beneden naar een kelder. Weer andere hebben slechts één verdieping; dit zijn de woningen waar bovenop de portiekwoningen liggen.

De compacte opzet van WindSong is ook bedoeld om de omgeving zoveel mogelijk onaangetast te laten; ongeveer tweederde van het bosrijke terrein verkeert nog in oorspronkelijke staat. Het gebouw volgt de hoogtelijnen in de kavel en biedt zicht op de lager gelegen beek. De ondergrondse parkeergarage met 47 plaatsen ligt deels ingegraven in de helling. WindSong is op dit moment een van de 13 *communities* die zijn aangesloten bij de Ecovillage Network of Canada, een organisatie die het ideaal van ecologische, spirituele en duurzame gemeenschappen ondersteunt en uitdraagt. (pvdp)

The project WindSong Cohousing, in a suburb of the town of Langley in the Canadian province of British Columbia, will remind many people of communes from the 1970s. The residents of WindSong collectively work in the vegetable garden, often cook together, are intensely occupied with personal growth and spend at least three hours a month doing chores like picking up trash, cleaning and administrative paperwork.

About 100 people live at WindSong, including singles, senior citizens and families. The initiative for the community began in the early 1990s, from an ecologically inclined ideal of a community that would take decisions collectively about where to live and how to build and maintain its own homes. In 1994 about 20 like-minded people found a woodland site of 2.5 hectares an hour outside of Vancouver, traversed by a stream and inhabited by ospreys, deer and other wild animals.

Getting the project off the ground proved difficult. Not only did the labyrinth of regulations and permits form an obstacle, but it also took a sophisticated information campaign to convince neighbouring residents. Financing also proved tricky: although the costs do not vary significantly from those of regular new-build projects, banks were wary of the principle of a residential commune. In the end the Canada Mortgage and Housing Corporation supplied the loan.

The complex was designed by David Simpson of dys architecture in Vancouver. He designed two covered residential streets that come together in a cluster containing collective functions such as a kitchen and diningroom, laundry, a children's play area with playground equipment and a handcrafts space for creative activities. There is also a bedroom for guests.

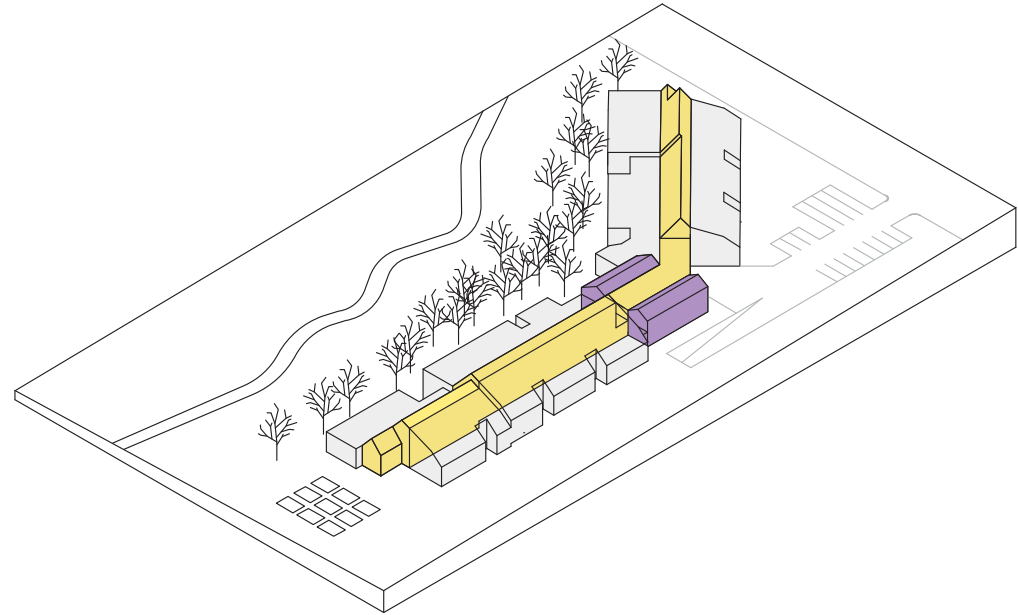
The streets are double-height spaces with glass roofs, which serve as a meeting place and an internal play area. Except for six walk-up flats, the 34 dwellings have their living level and front door on the street. The cross sections are complex: some homes go down one storey from the street level to the sleeping level; in others the sleeping level is instead above the living level, and the stairs lead down to a cellar. Others have only one storey: these are the homes above which the walk-up flats are situated.

WindSong's compact structure is also intended to leave its setting as untouched as possible: about two-thirds of the woodland site is still in its original state. The building follows the vertical contours of the property and looks out onto the stream below. The underground, 47-space parking garage is partially dug into the hillside. WindSong is currently one of the 13 communities that have joined the Ecovillage Network of Canada, an organization that supports and promotes the ideal of ecological, spiritual and sustainable communities. (pvdp)

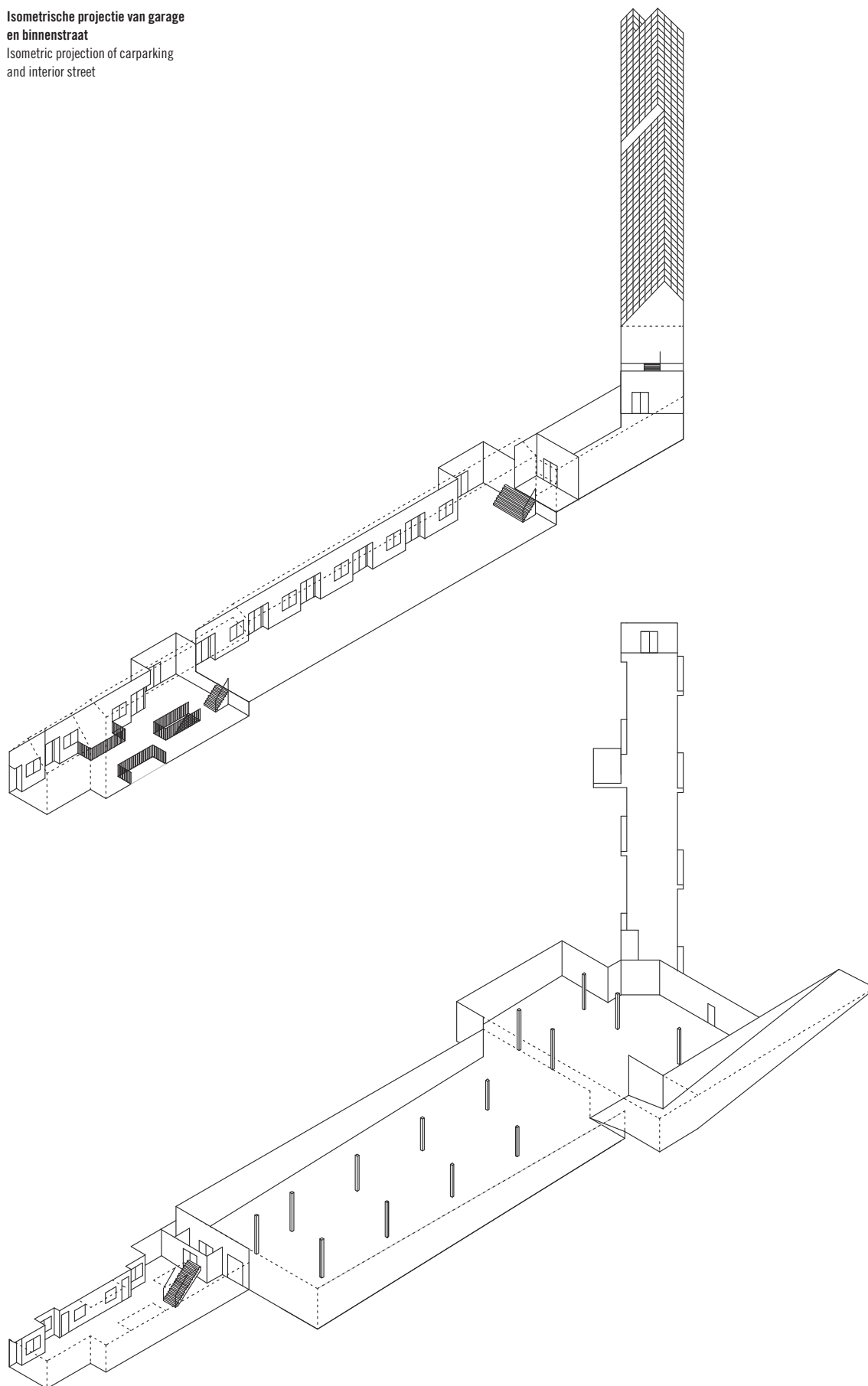


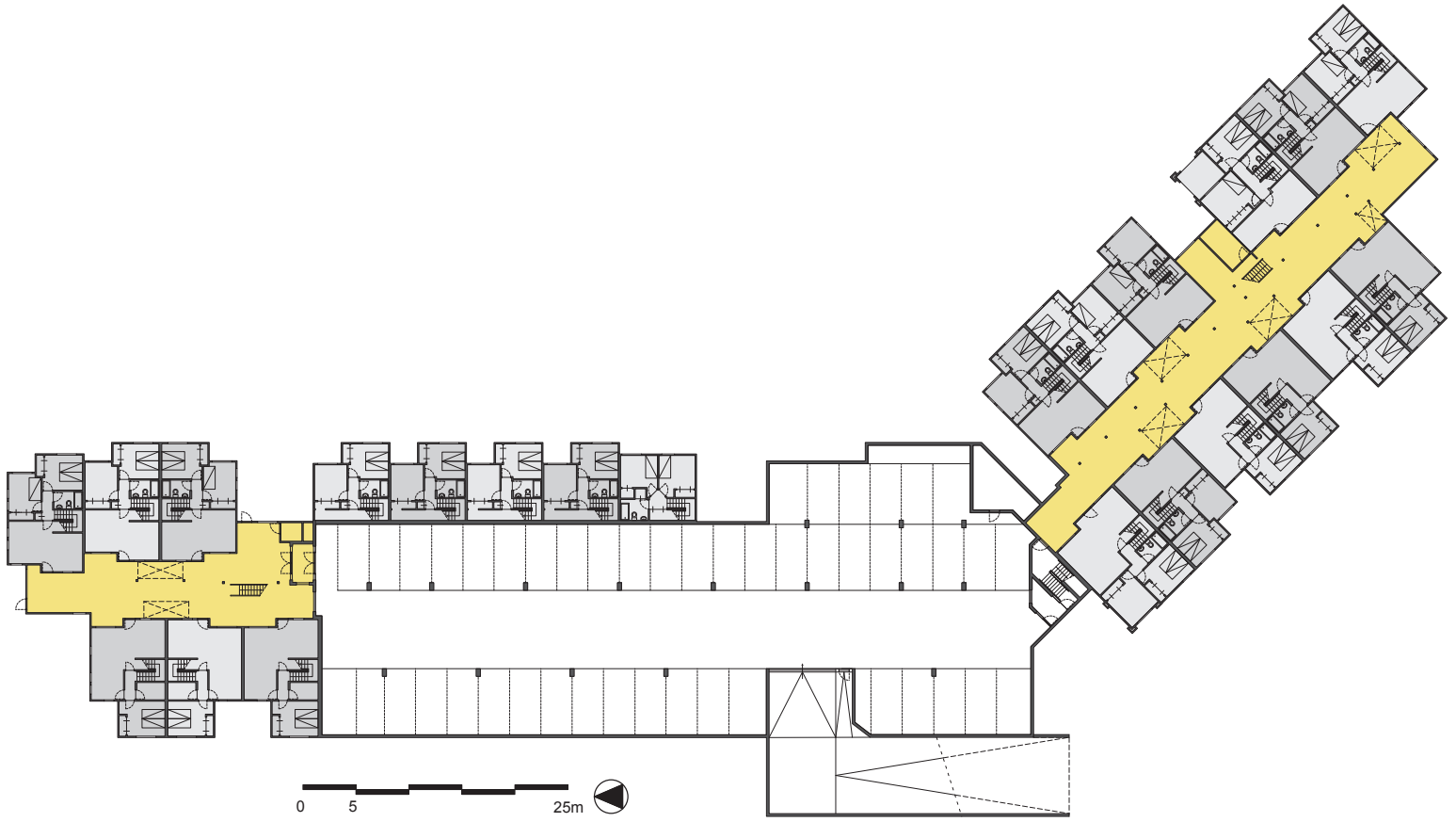
- 1 **Gemeenschapsruimte**
- 2 **Speelkamer**
Children's play area
- 3 **Tienerkamer** Teenage club
- 4 **Wasruimte** Laundry room
- 5 **Kantoor** Office space
- 6 **Hobbyruimte** Studio
- 7 **Moestuinen** Vegetable garden
- 8 **Zolder** Attic

- Gemeenschappelijke binnenstraat**
Collective interior street
- Gemeenschappelijke ruimten**
Collective spaces



**Isometrische projectie van garage
en binnenstraat**
Isometric projection of carparking
and interior street

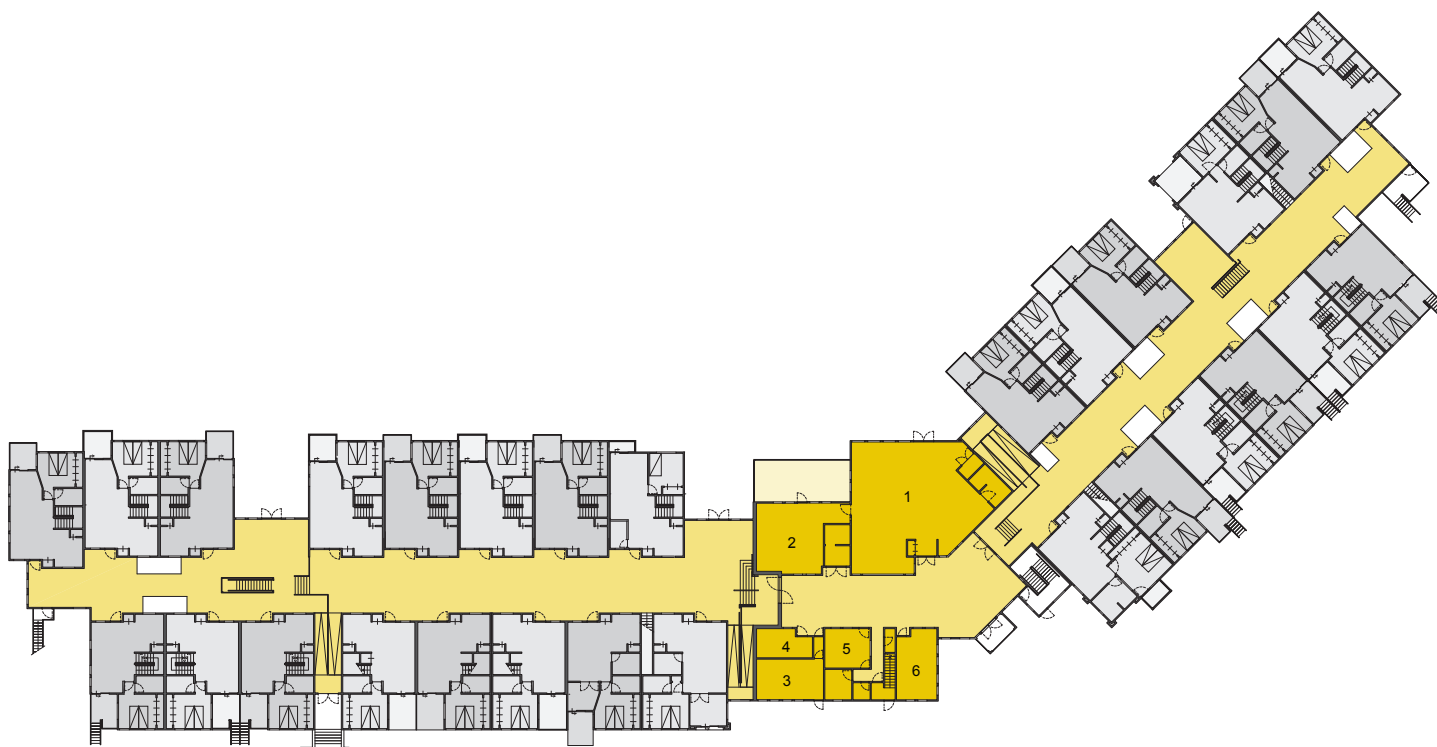




Begane grond
Ground floor

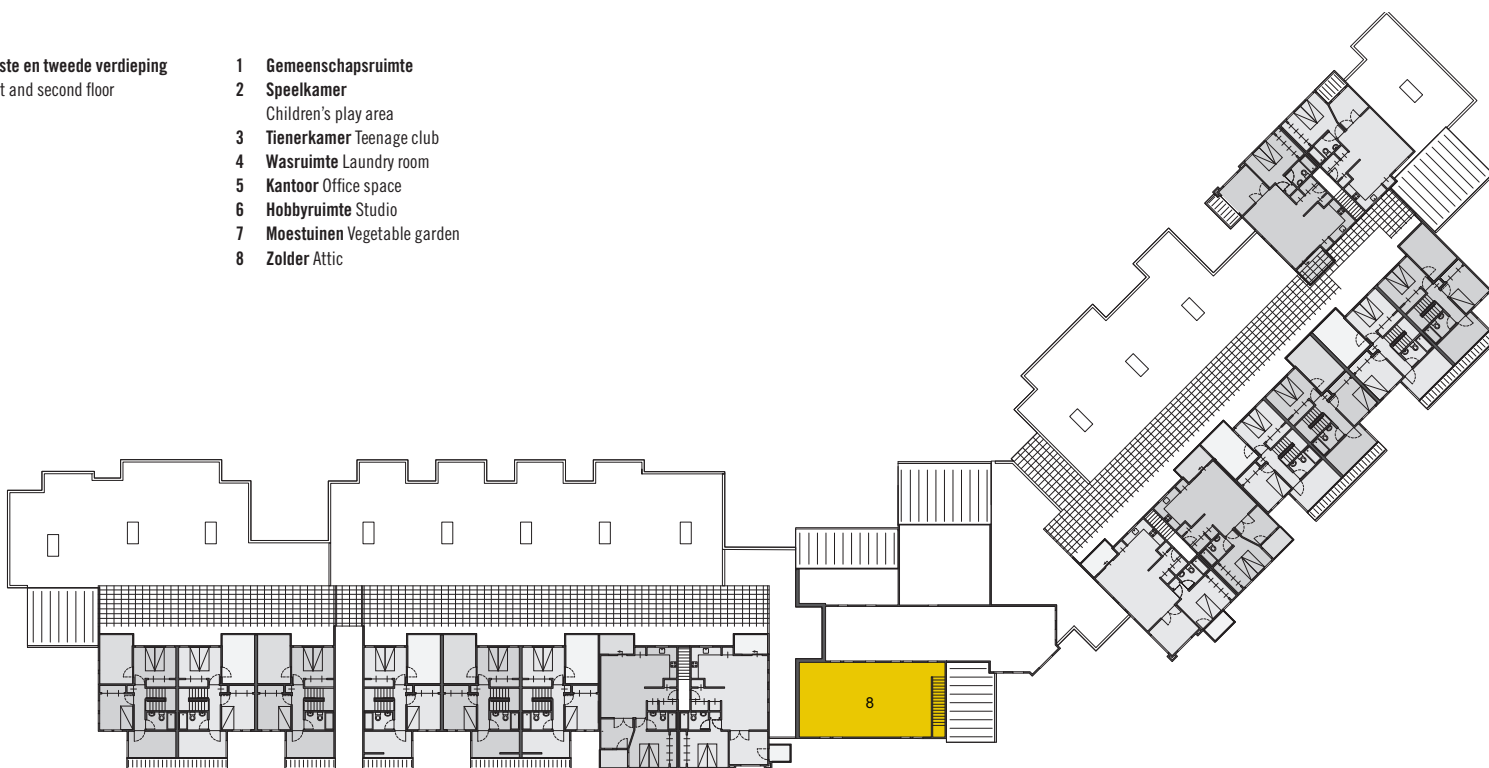
Gemeenschappelijke groentetuin
Communal vegetable garden





Eerste en tweede verdieping
First and second floor

- 1 **Gemeenschapsruimte**
- 2 **Speelkamer**
Children's play area
- 3 **Tienerkamer** Teenage club
- 4 **Wasruimte** Laundry room
- 5 **Kantoor** Office space
- 6 **Hobbyruimte** Studio
- 7 **Moestuinen** Vegetable garden
- 8 **Zolder** Attic





Overdekte binnenstraat kort na oplevering
Covered interior street shortly after completion

Gemeenschappelijke groentetuin
Communal vegetable garden



Gemeenschappelijke speelruimte
Communal play area



Expositie in de entreehal
Exhibition in the entrance hall



De overdekte binnenstraat als
ontmoetings- en speelruimte
The covered interior street as a
meeting and play area