

Woonruimte met centrale vide
Living area with central void

Building Together



Samen bouwen

Egelwier: Leusden, Nederland/
the Netherlands
Architect: Hans Ruijsenaars
Opdrachtgever/Client: coöperatie
van 11 particulieren/cooperative of
11 private individuals
Ontwerp/bouw/Design/construction:
1975-1982
Aantal woningen/Number of houses:
11

Collectief programma/Collective
programme: geen/none

Bron/Source:
Hans Ruijsenaars architect
(Apeldoorn: catalogus Van Reekum
Museum, 1993), 75-75.

Diep verscholen tussen de woonerven van Leusden ligt een cluster van 11 woningen in twee rijen gegroepeerd rond een groene hof. Het sobere, in betonsteen uitgevoerde exterieur heeft door de terugliggende woning-entrees en de op de eerste verdieping eveneens terug liggende balkons een plastische verschijningsvorm. Het geeft nauwelijks een aanwijzing voor het aantal en de afmetingen van de huizen, laat staan voor het opmerkelijke interieur ervan.

De woningen zijn in 1978 ontworpen door architect Hans Ruijsenaars voor een groep van 11 families die zich in 1975 hadden verenigd in een collectief bouwinitiatief om voor iedereen een passende woning te realiseren. De afzonderlijke programma's waren zeer verschillend, en werden nog tijdens het ontwerpproces regelmatig aangepast. Ook wisselden gedurende het proces nog enkele opdrachtgevers. Uiteindelijk werden de 11 verschillend uitgewerkte woningen in 1982 opgeleverd en door de opdrachtgevers betrokken.

Alle woningen zijn twee lagen hoog met plat dak, maar variëren in breedte (twee of drie beuken) en in diepte. Om de verschillende woonprogramma's in één architectonisch ensemble te kunnen opnemen, is een sterke basisstructuur ontworpen van repeterende beuken van ongeveer 4 m breed. Deze structuur is in beide rijen consequent doorgezet als drager voor de verschillende invullingen per woning. Loodrecht op de constructieve zonering staat een ruimtelijke en functionele zonering. De zone aan de ingangszijde bevat de entrees, garages, bergingen en keukens, met op de verdieping de kinderslaapkamers. Een zone in het hart van de woningen bevat trappen, sanitaire ruimten en op de verdieping een gang, aangelicht door een lichtstraat in het dak. Deze zone functioneert als ruggengraat zowel voor de individuele woning als – in één doorgaande lijn – voor het blok als geheel, en houdt zo de woningen met hun wisselende voor- en achterrooilijnen bij elkaar. De zone aan de tuinzijde bevat de twee treden lager liggende woonruimten, en op de verdieping slaapkamers, vaak onderbroken door een vide boven de woonruimte. In de vides van sommige woningen maken smalle, stalen trappen een extra verbinding met boven. Een van de hoekwoningen is uitgevoerd als woning met tandartspraktijk in een extra naar voren springend bouwvolume.

De dragende wanden zijn opgemetseld uit schoonwerk-betonsteen, afgedekt met betonbalken. De eveneens betonnen verdiepingsvloer heeft aan de onderzijde een opvallend reliëf van loodrecht op de wanden liggende tongewelfjes. Deze vloer is opgebouwd uit Kwaaitaal-vloerelementen, die normaliter als begane-grondvloeren werden toegepast.

Het gebruik van onafgewerkte materialen, de sterke ritmiek van de constructieve elementen en de nadruk op een zorgvuldige dosering en variatie van daglicht-toetreding zijn kenmerkend voor Ruijsenaars' werk. Het verleent de woningen een bijzondere combinatie van helderheid en huiselijkheid. (dvg)

Hidden deep between the pedestrian priority zones in Leusden, there is a cluster of 11 houses in two rows grouped round a green courtyard. The sober exterior, executed in concrete blocks, has an expressive form due to the recessed house entrances and similarly set-back balconies on the first floor. It provides hardly any indication of the number and dimensions of the houses, let alone their striking interior.

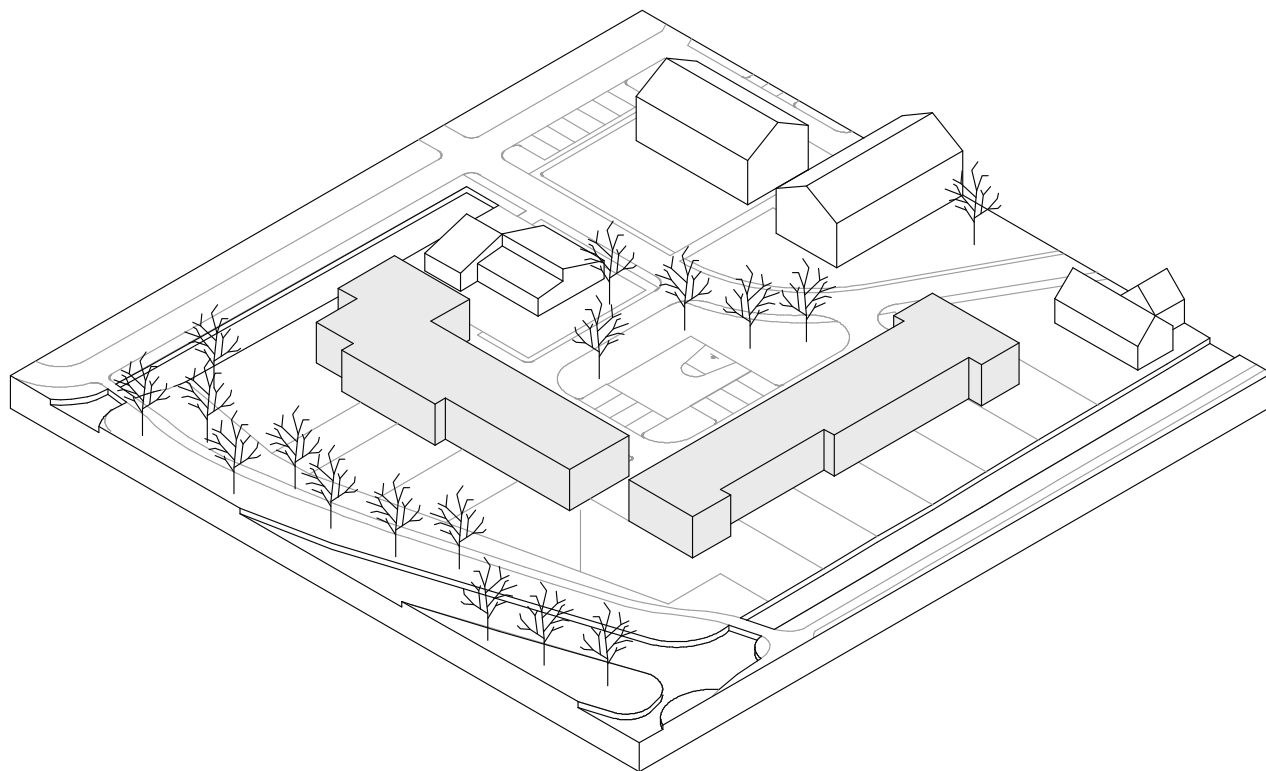
The houses were designed in 1978 by architect Hans Ruijsenaars for a group of 11 families that had formed a collective building initiative in 1975 to realize a suitable house for everyone. The separate programmes differed greatly and were regularly adapted during the design process itself. There were also several changes in the commissioning clients during the process. Ultimately, the 11 differently elaborated houses were delivered in 1982 and taken into use by the clients.

All the houses have two storeys with a flat roof, but vary in width (two or three bays) and in depth. In order to be able to include the various programmes in a single architectural ensemble, a strong basic structure was designed with repeating bays of roughly 4 m wide. This structure was consistently continued in both rows as support for the different arrangements per house. At right angles to the structural zoning, there is spatial and functional zoning. The zone on the side of the entrance contains the doorways, garages, storage spaces and kitchen, with the children's bedrooms on the first floor. A zone in the heart of the houses includes staircases, sanitary spaces and a corridor on the first floor, lit by a slit-shaped skylight. This zone functions as the backbone for the individual house and also – in a single continuous line – for the block as a whole, and in this way keeps the houses together, with their variable building alignments at the front and rear. The zone on the garden side contains the living spaces, situated two steps lower, with bedrooms on the first floor, and is often interrupted by a void above the living area. In the voids of some of the houses, narrow steel stairs make an extra connection with upstairs. One of the corner houses has been executed as a house with a dentist's surgery in an extra forward-projecting building volume.

The supporting walls are constructed of concrete blocks, covered with concrete joists. The party floor, also concrete, has a striking relief on the underside: small barrel-vault arches at right angles to the walls. This floor is composed of 'Kwaaitaal' floor elements, which were normally used for floors at ground level.

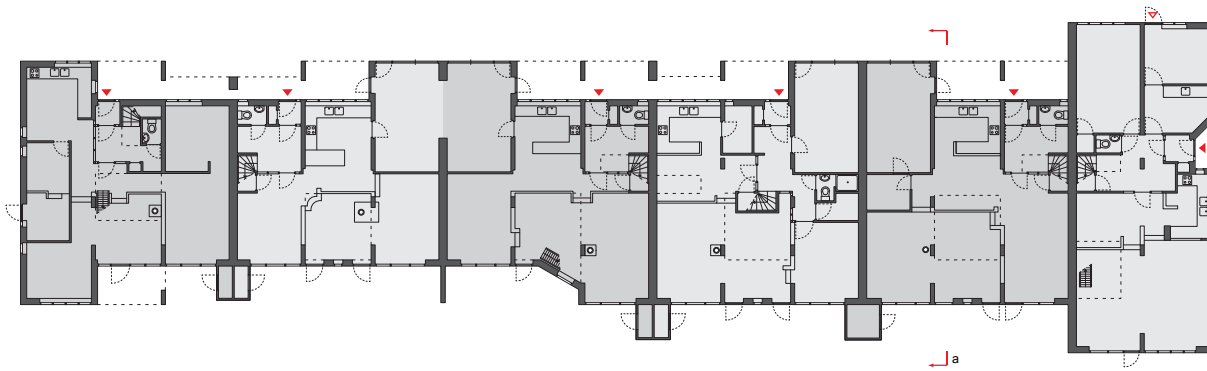
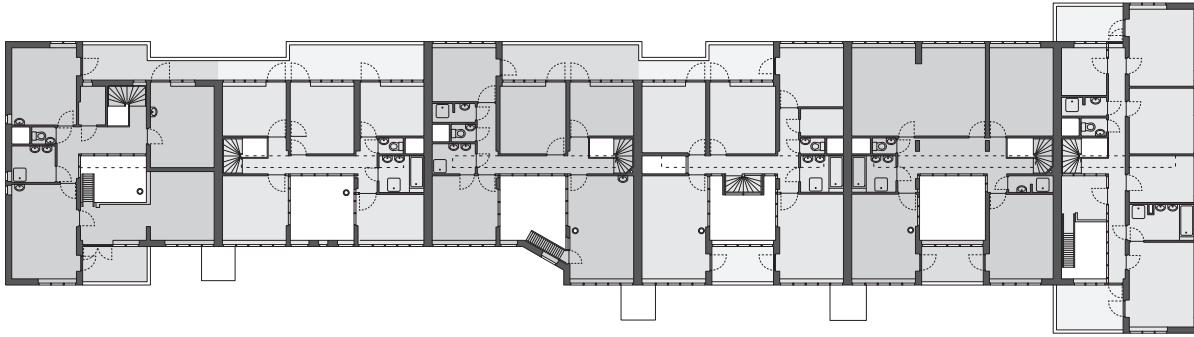
The use of unfinished materials, the strong rhythm of the structural elements and the emphasis on a careful balance and variation in the amount of natural light are characteristic of Ruijsenaars' work. It gives the houses an unusual combination of clarity and domesticity. (dvg)



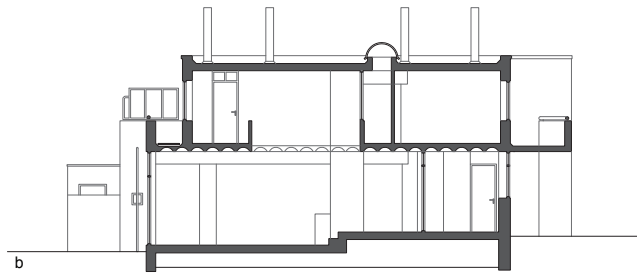
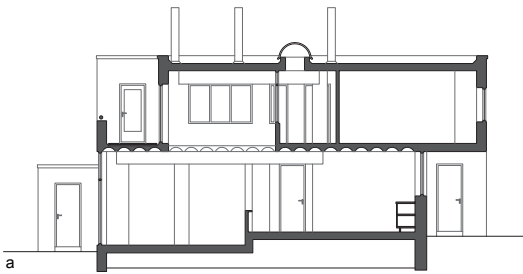


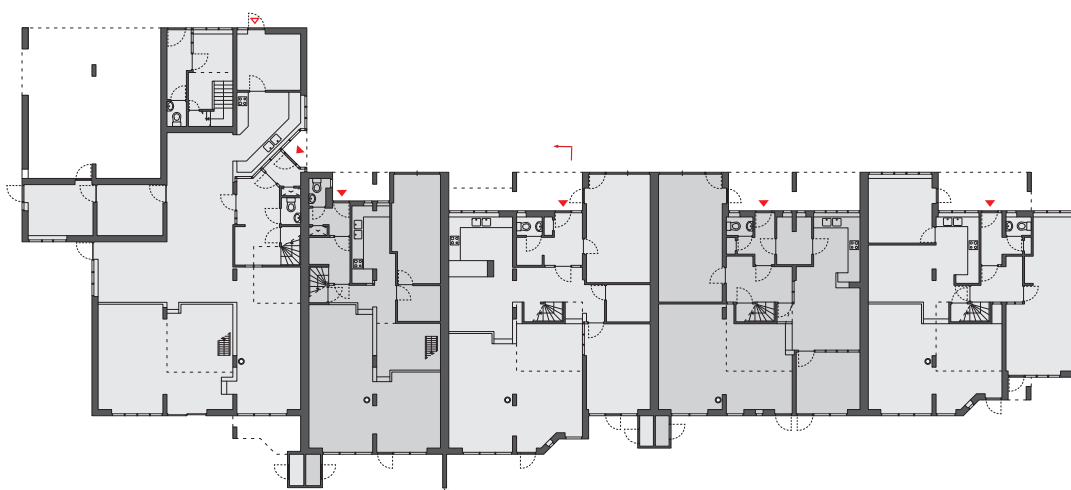
Gemeenschappelijk speelveld
Communal playing field





Begane grond en eerste verdieping zuidwestelijk blok
Ground floor and first floor south-west block





**Begane grond en eerste verdieping
noordwestelijk blok met praktijk-
woning**

Ground floor and first floor of the north-
west block with home cum practice

**Egelwier kort na de oplevering
begin jaren '80**

Egelwier shortly after completion in
the early 1980s





Achterzijde woningen
Rear side of the houses

Woonruimte
Living area



Woonruimte met tweede trap in centrale vide
Living area with a second staircase in the central void





Entreezijde noordwestelijk blok
Streetfacade northwest block



Lichtstraat tussenwoning
Skylight of a terraced house



Open woonruimte over drie
beuken met verdiepingvloer van
Kwaaitaal-elementen
Open living area over three bays
with a floor of Kwaaitaal elements