

Thalmatt 1

Herrenschwanden

Atelier 5

Siedlung Thalmatt 1:

Mettlenwaldweg, Herrenschwanden,
Zwitserland/Switzerland

Architect: Atelier 5 (Erwin Fritz,
Samuel Gerber, Rolf Hesterberg,
Hans Hostettler en/and Alfredo Pini)

Opdrachtgever/Client: coöperatie
van particulieren/private cooperative

Ontwerp/Design: 1967

Oplevering/Completion: 1974

Aantal woningen/Number of houses:
18

Collectief programma/Collective
programme: overdekt parkeren,
speelveld, gemeenschappelijke
voetgangersstraat met terras/
covered car park, playing field,
collective interior street with terrace

Bronnen/Sources:

Friedrich Achleitner, *Atelier 5*
(Basel: Birkhäuser Verlag, 2000).

Atelier 5 (Zürich: Ammann Verlag,
1986).

Roland Gfeller-Corthésy, *Atelier 5 –
Siedlungen und städtebauliche
projekte* (Braunschweig/Wiesbaden:
Verlag Vieweg, 1994).

Roger Sherwood, *Modern Housing
Prototypes* (Cambridge, MA:
Harvard University Press, 1978).

www.HousingPrototypes.org:
project Thalmatt 1; Halen.



Noordzijde van het project met op
de achtergrond het Berner
Oberland

North side of the project with the
Berner Oberland in the background

Woongemeenschap ‘Thalmatt 1’ ligt op dezelfde beboste heuvelrug ten noorden van Bern als de 15 jaar oudere, veel bekendere Siedlung Halen, en is als een direct vervolg op Halen te beschouwen. Beide projecten zijn ontworpen door het Zwitserse architectencollectief Atelier 5, dat zich ten doel stelde om ‘prototypen voor nieuwe woonvormen’ te ontwikkelen. Atelier 5 vatte de nieuwe woonvorm op als een directe dialoog met het werk van Le Corbusier, vooral diens Unité d’Habitation, waarvan een eerste exemplaar in 1951 was opgeleverd in Marseille. In plaats van het verticale woongebouw in de stad, onderzocht Atelier 5 de mogelijkheden van verdicht, stedelijk wonen op de grond in buitenstedelijk gebied. Siedlung Halen wordt algemeen beschouwd als prototype voor een ‘verdichte laagbouwenclave’. Tegenover de rationele seriematigheid van Halen, die refereert aan de anonieme doelgroep van de ‘massawoningbouw’, toont het meer uitbundige Thalmatt 1 de invloed van een groep opdrachtgever-bewoners uit de welvarende jaren 1970.

De kleine Siedlung Thalmatt 1 (18 woningen tegenover 78 in Siedlung Halen) werd ontworpen en gebouwd voor een collectief van 18 individuele opdrachtgevers. Ze waren volledig vrij in hun wensen wat betreft hun woning. De belangrijkste opgave voor de architecten was de realisering van een ‘collectieve bouwvorm’, ondanks de uiteindelijk grote verscheidenheid aan woningen en de onvoorspelbare dynamiek tijdens het ontwerpproces. Om een evenwicht te creëren tussen diversiteit en eenheid zijn drie middelen ingezet: een eenvoudig materiaalgebruik, een elementaire vormtaal en een sterke basisstructuur. Het materiaal van Thalmatt 1 bestaat overwegend uit grijze, in het werk gestorte beton. De totale, geconcentreerde bouwmassa is opgebouwd uit een veelheid aan rechthoekige elementen: verschuivende wooneenheden, daklichten, erkers en terrassen. Ook de taal van de architectuur refereert aan de Unité d’Habitation van Le Corbusier.

De basisstructuur bestaat uit een aaneengesloten reeks smalle beuken. De 18 woningen, die door deze structuur worden bepaald, liggen in twee rijen boven en achter elkaar, waarbij de bovenste rij, die in de bergwand is geschoven, over de onderste heen kijkt. Tussen de twee rijen woningen bevindt zich een straatje, waar de achterste woningen voor een deel overheen kragen, zodat er niet veel licht in valt. De doorsnede toont een complexe, naar beneden toe afnemende stapeling, waarbij de achterste rij woningen drie lagen heeft en de voorste rij twee. Aan het straatje liggen, behalve woningtoegangen, enerzijds de hobby- of bergruimten van de achterste rij, die in de bergwand zijn ingebouwd, en anderzijds de kleinere woon-, slaap- en werkkamers van de voorste rij. De woonruimten liggen meestal op de hogere verdiepingen, die minder door verkeersruimten worden doorsneden en meer licht en uitzicht hebben. Vanaf de terrassen aan de grote woonruimten leiden trappen naar de weer lager (op entreeniveau) gelegen tuinen. Ondanks de strakke structuur zijn de woningen bijzonder divers en ruimtelijk vormgegeven.

Onder het straatniveau ligt een open parkeergarage, die door een ruime hellingbaan met het straatje erboven is verbonden. Volgens de ontwerpers van Atelier 5 dient de weg van de auto naar de woning vloeiend te verlopen, terwijl de grens tussen de privéwoning en het collectieve gebied juist duidelijk moet worden afgebakend, zoals blijkt in de overgang tussen straatje en woningen. Ook

Residential community ‘Thalmatt 1’ is situated on the same wooded ridge of hills north of Bern as the 15-years-old, much better-known Siedlung Halen, and can be considered as a direct sequel to Halen. Both projects were designed by the Swiss architecture collective Atelier 5, whose aim was to develop ‘prototypes for new forms of housing’. Atelier 5 interpreted the new form as a direct dialogue with the work of Le Corbusier, particularly his Unité d’Habitation, the first example of which was completed in Marseille in 1951. As an alternative to the vertical residential block in the city, Atelier 5 investigated the possibilities for dense, urban housing on the ground in an suburban area. Siedlung Halen is generally seen as belonging to the canon of prototypes for a ‘compact low-rise enclave’. In contrast to the more rational design of Halen, which refers to an anonymous target group, the more exuberant Thalmatt 1 displays the influence of a group of client-occupants in the prosperous 1970s.

The small Siedlung Thalmatt 1 (18 houses compared to 78 in Siedlung Halen) was designed and built for a collective of clients who had complete freedom in drawing up the requirements for their homes. The most important task for the architects was the realization of a ‘collective building form’, despite the wide diversity of houses and the unpredictable dynamics during the design process. In order to create a balance between diversity and unity, three means were utilized: a simple use of materials, an elementary language of form and a strong basic structure. The material at Thalmatt 1 consists primarily of grey concrete cast *in situ*. The entire concentrated building mass is composed of a multiplicity of rectangular elements: shifting square units, skylights, bay windows and terraces. The architectural vocabulary refers clearly to Le Corbusier’s Unité d’Habitation, in the same way that Siedlung Halen does.

The basic structure consists of a continuous series of narrow sections. The 18 houses, which are determined by this structure, are situated in two rows behind each other following the slope of the hill, with the top row looking out over the bottom row. In between the two rows of houses, there is a street from which the dwellings are accessed. The rearmost houses partly project over this lane, so that not much light enters. The cross section shows a complex stacking that reduces in size as it moves downwards: the back row of houses has three storeys and the front row has two. On the street level, besides house entrances, there are hobby or storage spaces for the houses in the back row, which is built into the hillside, and the smaller living rooms, bedrooms and work areas of the houses in the front row. The living spaces are usually on the higher floors, which are intersected less by circulation areas and enjoy more light and a better view. From the terraces beside the large living areas, stairs lead down to the gardens situated at entrance level. In spite of the rigid structure, the houses are particularly diverse and spacious.

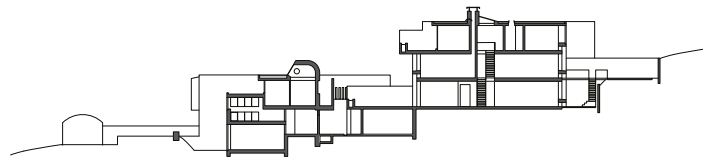
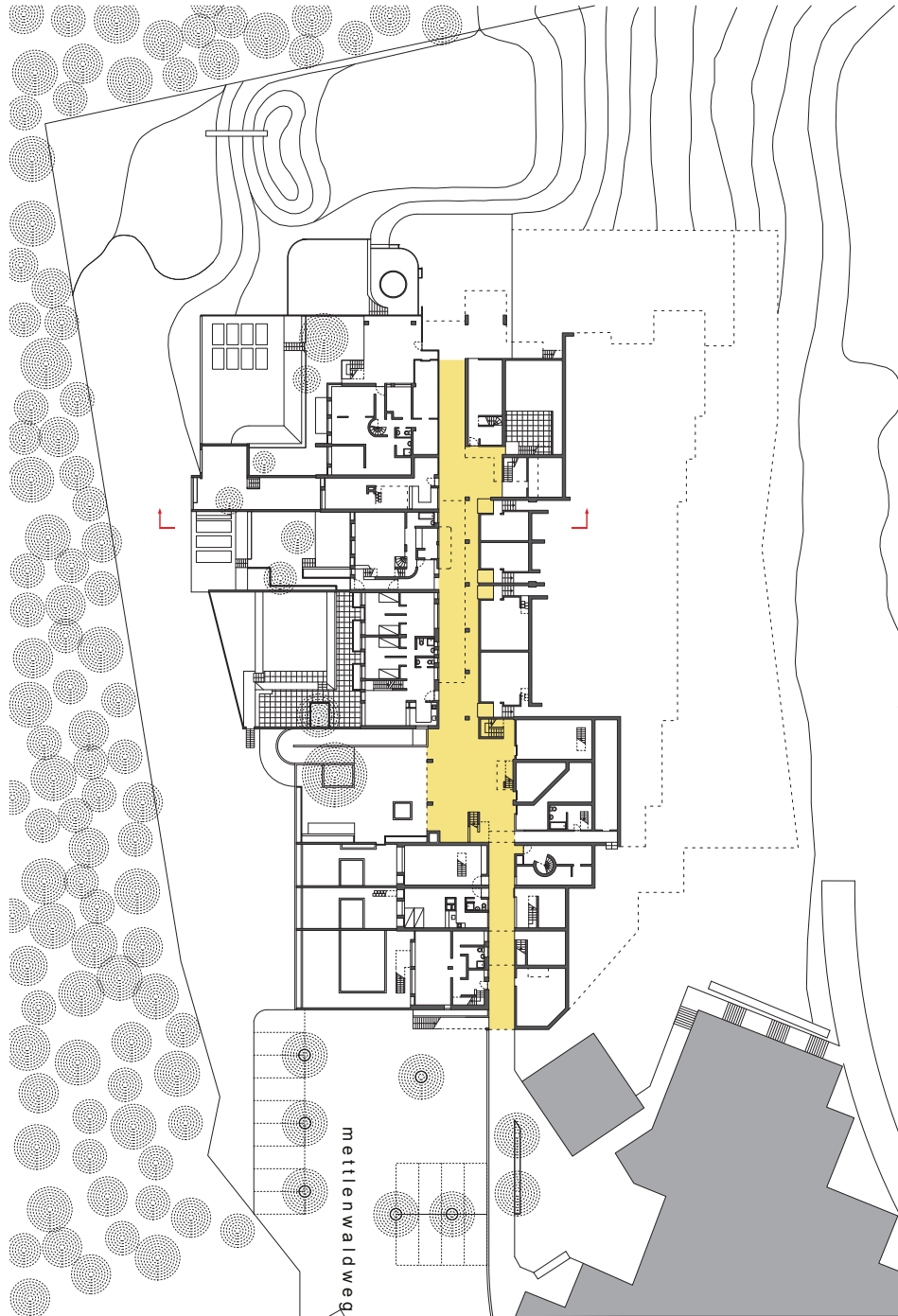
Below street level there is an open parking garage, connected to the lane above by a wide ramp. According to Atelier 5, the route followed from the car to the house should be smooth, while the boundary between the private house and the communal area needs to be marked clearly, as can be seen here in the transition from the street to the houses. The houses themselves are also strictly separated, although just like their gardens, they fit together like jigsaw pieces.

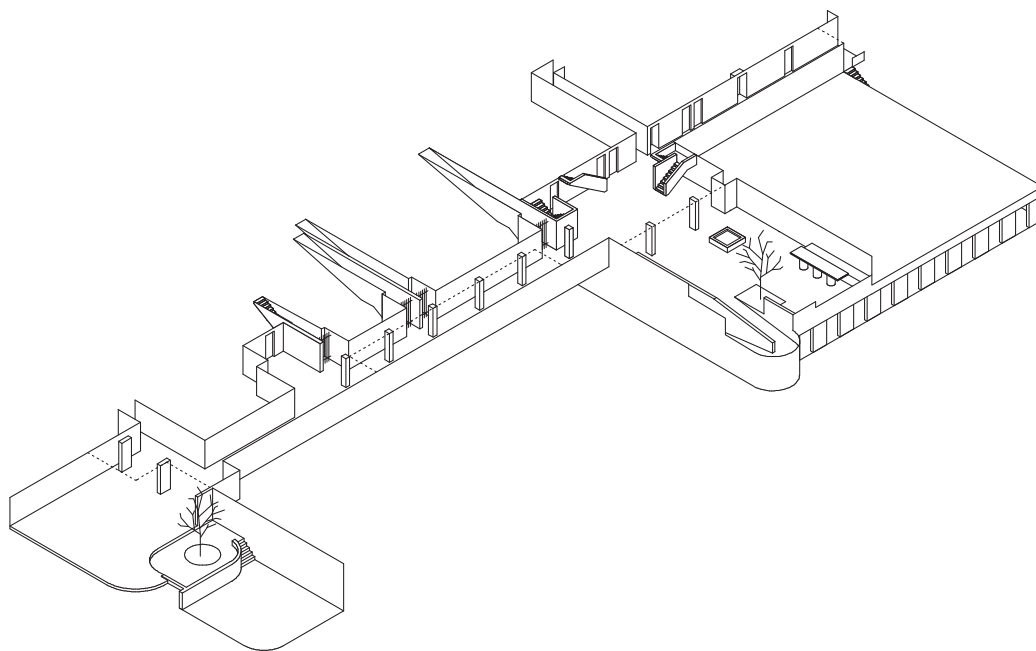
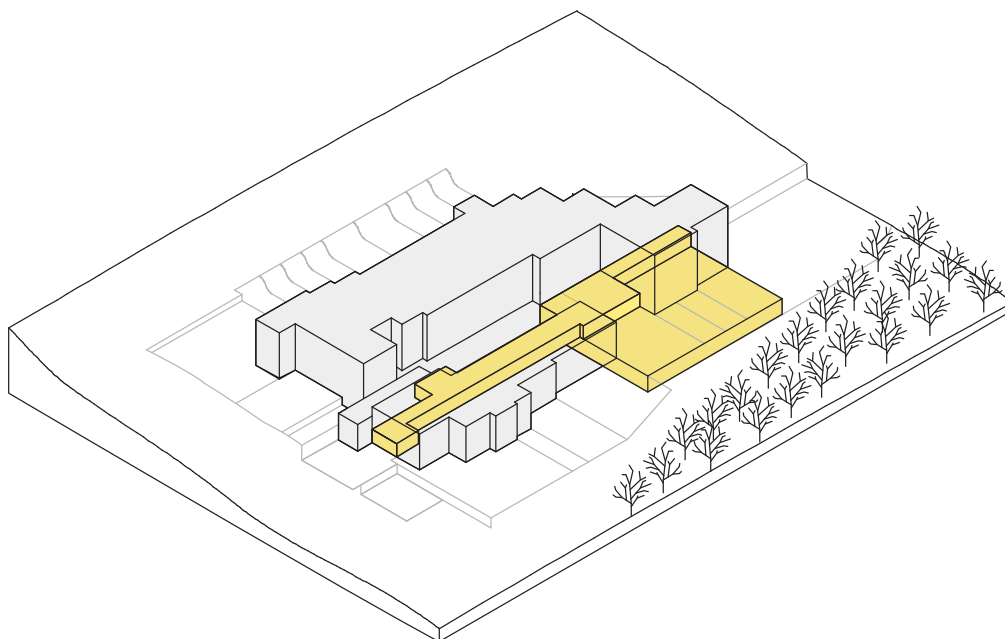
In contrast to the angular, grey concrete architecture, there is always the lush green of the surrounding woods and the plants on the terraces and in the gardens: nature and culture go hand-in-hand at Thalmatt 1. (kt)

de woningen onderling zijn strikt gescheiden, zelfs al grijpen ze, evenals hun tuinen, als puzzelstukken in elkaar.

Rondom en naast de hoekige, grijze betonarchitectuur is er steeds het weelderige groen van de omringende bossen en de beplanting van de terrassen en de tuinen: natuur en cultuur omarmen elkaar in Thalmatt 1. (kt)

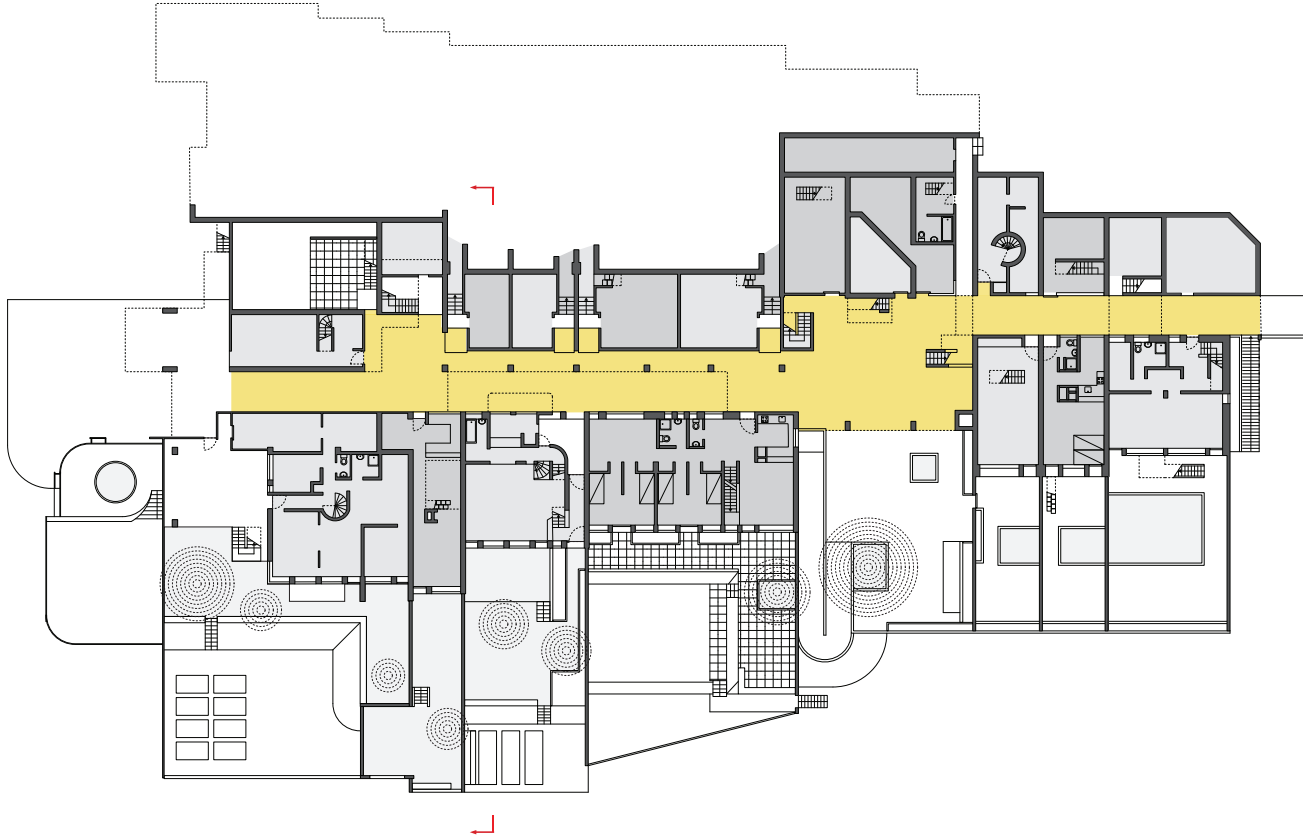
Gemeenschappelijke binnenstraat
Collective interior street



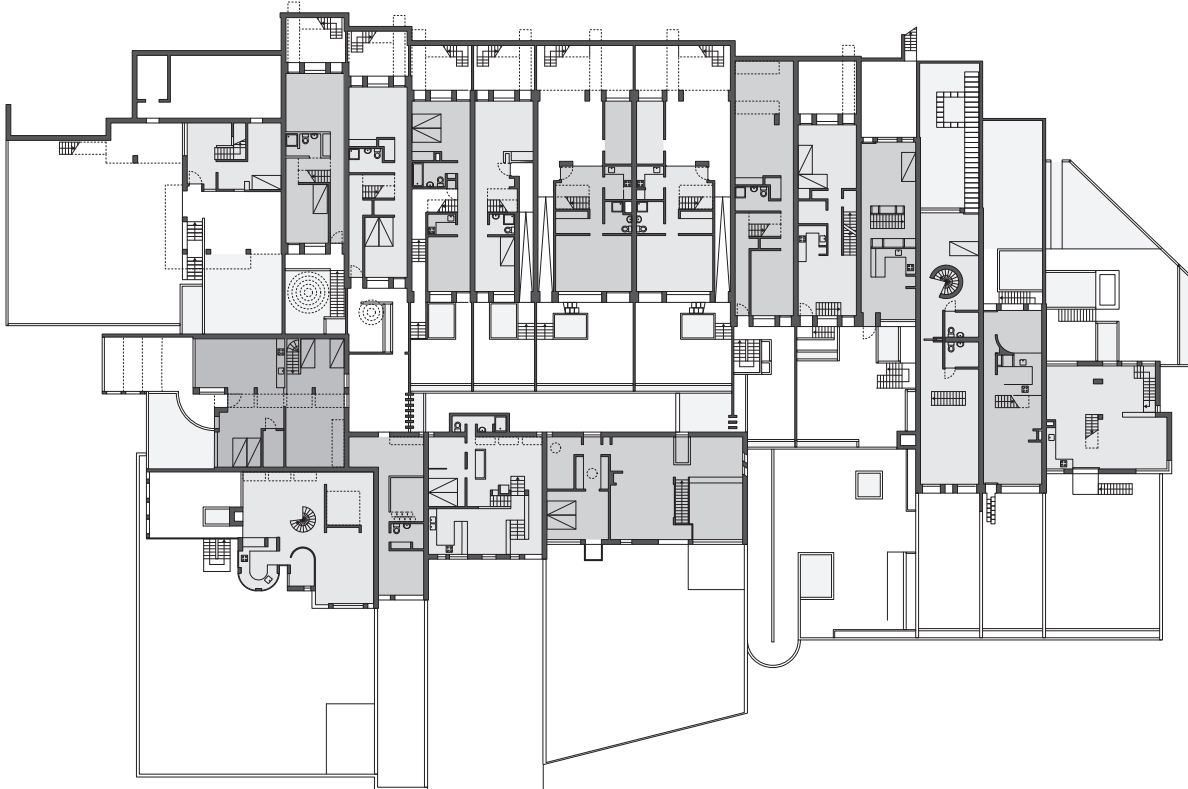


Luchtfoto tijdens de bouw van
Thalmatt 2, begin jaren '80
Aerial photo during the construction
of Thalmatt 2, early 1980s



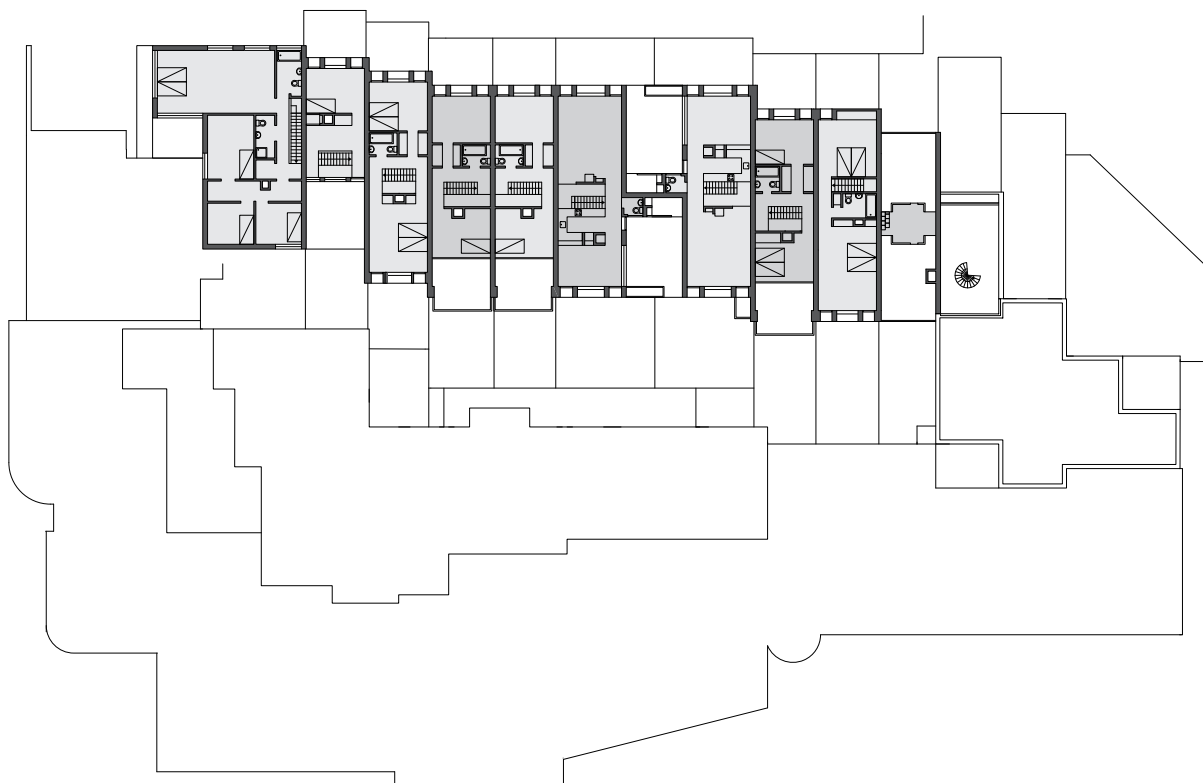


Eerste en tweede verdieping
First and second floor





Derde en vierde verdieping
Third and fourth floor





Westzijde
West side

Hellingbaan naar parkeergarage
Ramp to parking garage



Binnenstraat in oostelijke richting
Interior street facing east





Entreegebied met parkeergarage
Entrance area with parking garage



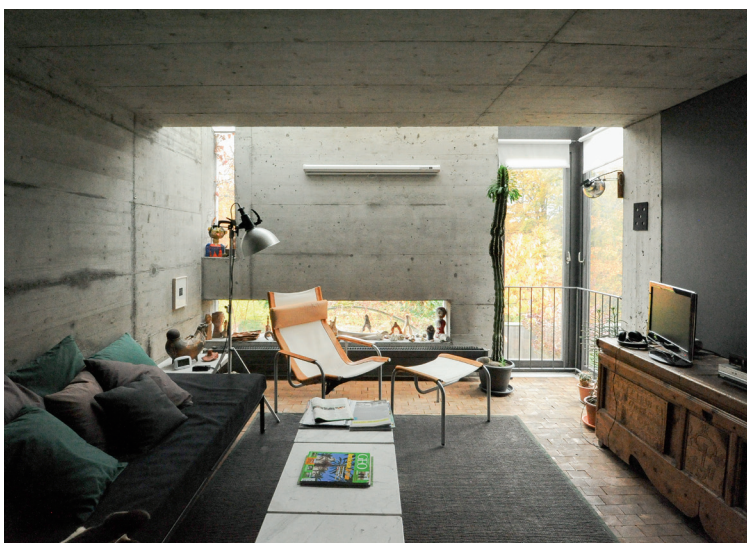
Binnenstraat in westelijke richting
Interior street facing west

Zicht op het centrale gemeenschappelijke terras vanuit de overdekte binnenstraat
View of the central communal terrace from the covered interior street





Interieur tussenwoning
Terraced house interior



Interieur hoekwoning zuidwesthoek
 Corner house south-west interior

