

Harmoniehof Amsterdam

J.C. van Epen

Harmoniehof: Amsterdam,

Nederland/the Netherlands

Architect: J.C. van Epen (i.s.m./ in collaboration with M.J.E. Lippits)

Opdrachtgever/Client: de

Amsterdamsche Coöperatieve

Woonvereniging 'Samenwerking'

Bouw/Construction: 1919-1922

Aantal woningen/Number of

dwelling: 204 (196 beneden- en bovenwoningen, 8 twee-onder-een-kapwoningen/ground-floor and upper-storey flats, 8 semi-detached houses)

Collectieve functies/Collective

functions: plantsoen/public garden

Bronnen/Sources:

Juliette Roding, *J.C. van Epen (1880-1960)* (Rotterdam: Stichting Bonas, 1999).

Vladimir Stissi, *Amsterdam, het mekka van de volkshuisvesting. Sociale woningbouw 1909-1942*

(Rotterdam: Uitgeverij 010, 2007).

http://www.samenwerking.org/over_samenwerking/historie/de_woningwet.aspx.



Harmoniehof, noordzijde
Harmoniehof, north side

De Woningwet van 1902 had tot doel de meest schrijnende misstanden in de volkshuisvesting op te heffen, vooral die van het armste deel van de bevolking. Dat betekende echter niet dat er bij de beter gesitueerden geen verbetering gewenst was. Om die reden werd in 1908 de Amsterdamsche Coöperatieve Woonvereniging 'Samenwerking' opgericht, een woningbouwcorporatie voor de hogere ambtenarij.

De eerste twee projecten die 'Samenwerking' realiseerde (in 1910 en 1913, beide van architect Lippits) waren bescheiden van omvang. De zogenoemde 'derde bouw', gereedgekomen tussen 1919-1922 naar ontwerp van architecten Lippits en Van Epen, was veel groter. Hij telde circa 800 woningen ondergebracht in zes stadsblokken. De bebouwing rond de Harmoniehof, van Van Epen, vormt het hart van deze derde bouw.

Het project van Van Epen bestaat uit twee stadsblokken en acht twee-onder-een-kapwoningen rond een plantsoen. De oost-west georiënteerde bouwblokken zijn lang en smal: 180 x 40 m. De binnenruimte, gebruikt als privétuin voor de begane-grondwoningen, is slechts 12 m breed. Ter compensatie ligt tussen de twee bouwblokken een langwerpige groenstrook, aan beide uiteinden afgesloten door vier kloeke twee-onder-een-kap-stadswoningen. Omzoomd door een stalen hek ligt hier de feitelijke Harmoniehof: een plantsoen met gras, groene borders en een centrale waterpartij, met op de hoeken vier forse bomen. Buiten het hek bieden twee houten banken, met hun rug naar de straat en de huizen gekeerd, zicht op deze hof.

De twee lange bouwblokken en twee-onder-een-kapwoningen van Van Epen vallen op door hun schuine kappen met dakpannen en de relatief geringe hoogte van drie lagen (plus kap). De gevelwanden langs de hof zijn in rood metselwerk uitgevoerd; ze vertonen een regelmatige afwisseling van erkers en deur- en raamopeningen. Van Epen heeft twee verschillende modulen toegepast van vijf beuken breed waarin vier woningen op verschillende manieren zijn gestapeld. In de ene ligt de slaapverdieping van één van de benedenwoningen schuin boven de begane-grondverdieping, ingeklemd tussen de woonverdieping van de twee bovenwoningen. In een andere terugkerende module delen twee grondgebonden woningen een middenbeuk waarin hun drie slaapkamers bóven elkaar zijn geschakeld, met een trap verbonden.

Doordat de aannemer zich tussentijds terugtrok, heeft de 'Samenwerking' de derde bouw grotendeels in eigen beheer moeten realiseren. De vereniging was echter zeker niet alleen een financieringsmaatschappij of projectontwikkelaar. De 'Samenwerking' dichtte zich ook een voorbeeldfunctie toe. Ze bestreed actief aantasting van de architectuur en was nauw betrokken bij de inrichting van de openbare ruimte, tot aan het schilderwerk van de transformatorhuisjes toe.

Na de derde bouw zijn nog (deel)blokken gerealiseerd door de architecten Staal, Slothouwer en Van den Nieuwen Amstel. In de crisis van de jaren 1930 kwam de ontwikkeling van nieuwbouw tot stilstand; ook na de oorlog realiseerde de 'Samenwerking' geen nieuwbouw meer. Maar de vereniging bestaat nog wel: als bewonersvereniging voor de huidige bewoners. (pvdp)

The aim of the Dutch Housing Act of 1902 was to relieve the worst failings in the public housing situation, particularly among the poorest section of the population. This did not mean, however, that improvements were not desired for those who were better situated. For this reason the 'Amsterdamsche Coöperatieve Woonvereniging "Samenwerking"' ('collaboration') was founded in 1908. The initiators of this housing corporation were a small group of higher-level civil servants of the City of Amsterdam who intended to build their own homes.

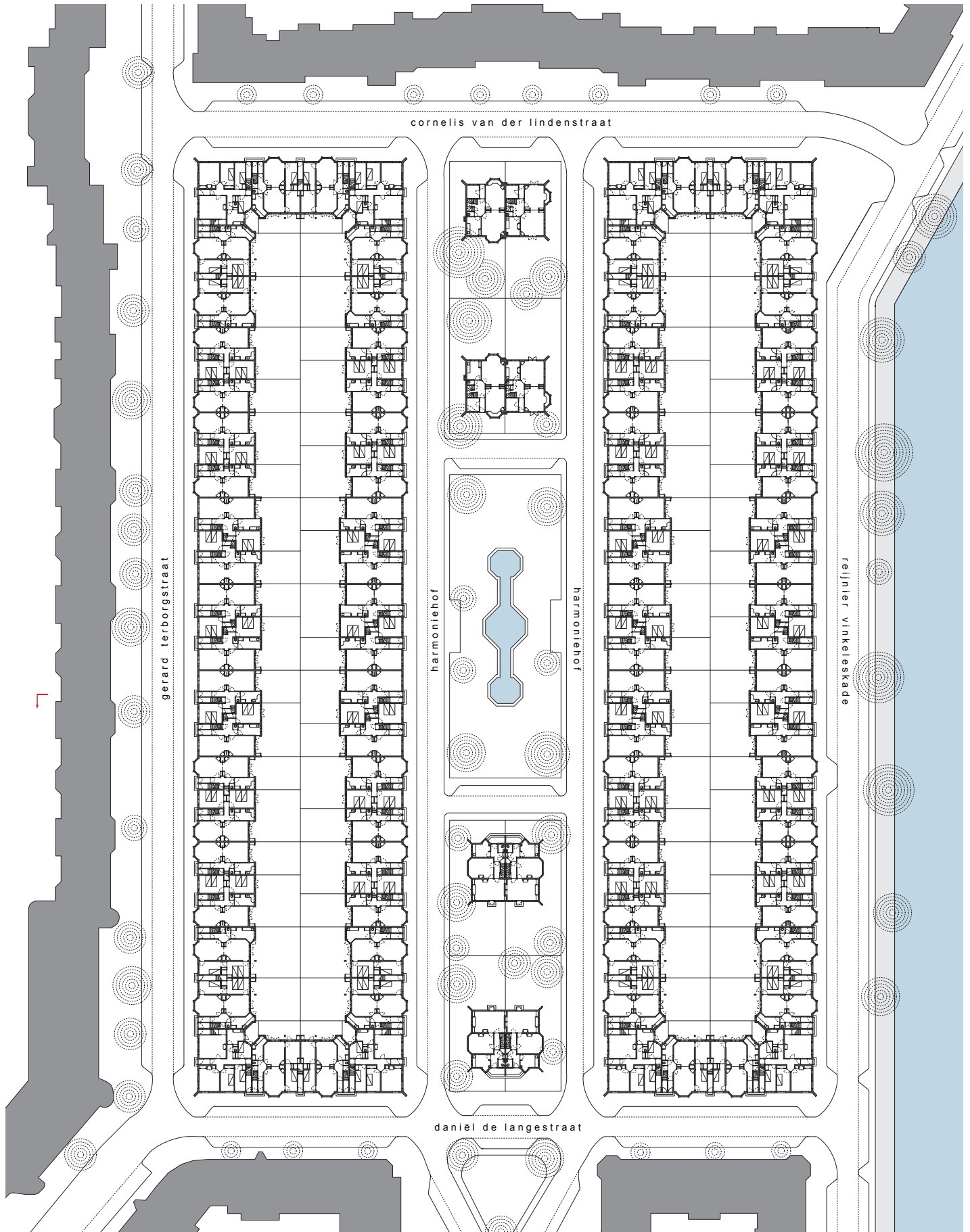
The first two projects realized by 'Samenwerking' (in 1910 and 1913, both designed by architect M.J.E. Lippits) were of modest proportions. The 'third construction', completed between 1919 and 1922 and designed by architects Lippits and J.C. van Epen, was much larger. It numbered about 800 dwellings housed in six city blocks. The buildings around the Harmoniehof, by Van Epen, form the heart of this third project.

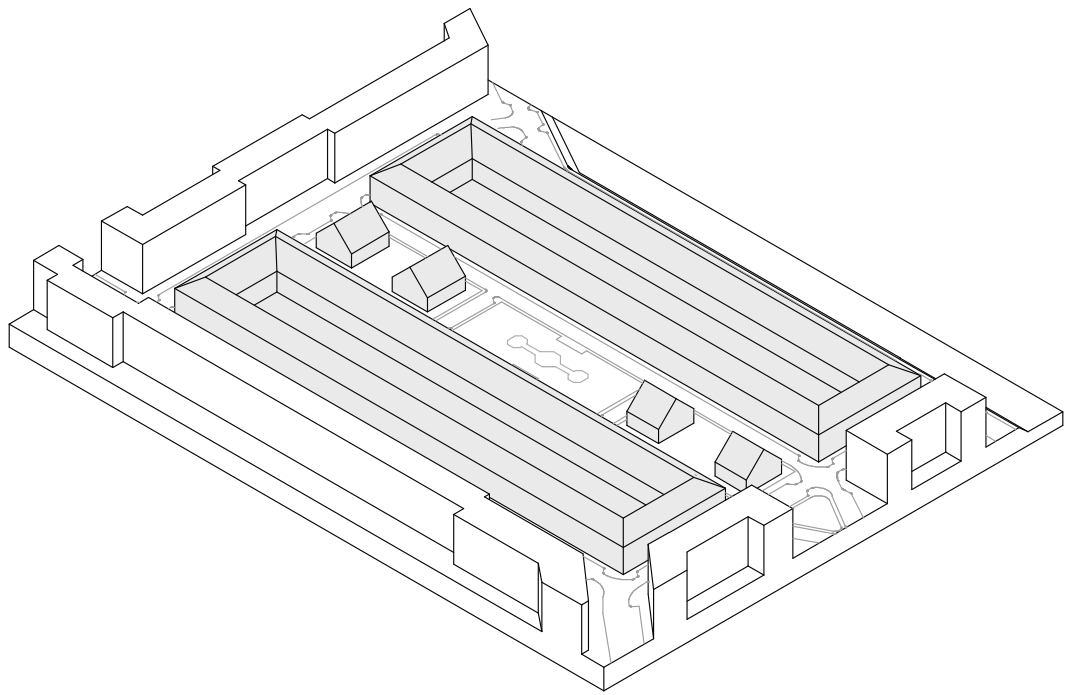
Van Epen's project consists of two city blocks and eight semi-detached houses arranged around a public garden. The housing blocks, oriented east-west, are long and narrow: 180 by 40 m. The inner space, used as private gardens for the ground-floor apartments, is a mere 12 m wide. As compensation there is an elongated green strip between the two building blocks, closed off at both ends by four substantial townhouses, each consisting of two semi-detached houses. This is the actual Harmoniehof, enclosed by a low steel fence: a public garden with grass, green borders and a central water feature, with four sizable trees at the corners. Outside the fence two wooden benches, with their backs to the street and the houses, look out onto this garden.

Van Epen's two long building blocks and townhouses are conspicuous for their pitched, tiled roofs and their relatively modest height of three storeys (plus attic). The façades lining the public courtyard are in red brick; they display a regular alternation of projecting oriels and flush door and window openings. Van Epen used two different modules, each five bays wide, within which four dwellings are stacked eccentrically. In one the sleeping level of one of the ground-floor apartments is off-set above the ground-floor level, wedged between the living levels of the two upper-storey apartments. In the other recurring module, two ground-floor apartments share a central bay in which their three bedrooms are ranged above one another, linked by a staircase.

Because the contractor pulled out mid-project, 'Samenwerking' had to complete much of the third phase on its own. The association, however, was not just a financing society or a project developer. 'Samenwerking' also took on a role-model function. It fought actively against the deterioration of architecture and was closely involved in the design of the public space, even including the painting of the electricity substations.

After the third construction, other blocks and partial blocks were realized by architects Staal, Slothouwer and Van den Nieuwen Amstel. During the economic crisis of the 1930s the development of new-build housing came to a standstill; even after the war 'Samenwerking' realized no more new construction. But the association still exists: as a residents association for the present residents. (pvdp)



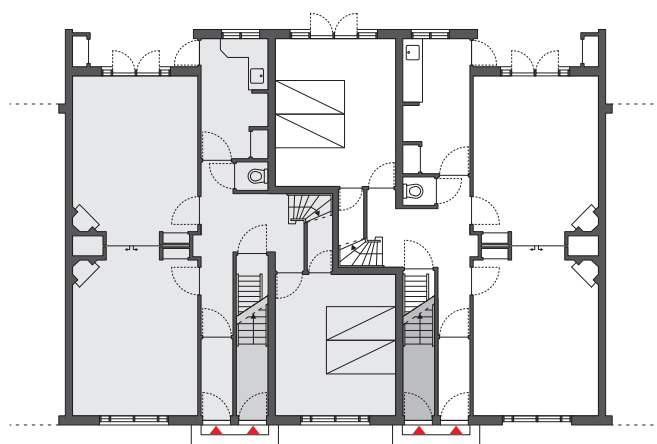
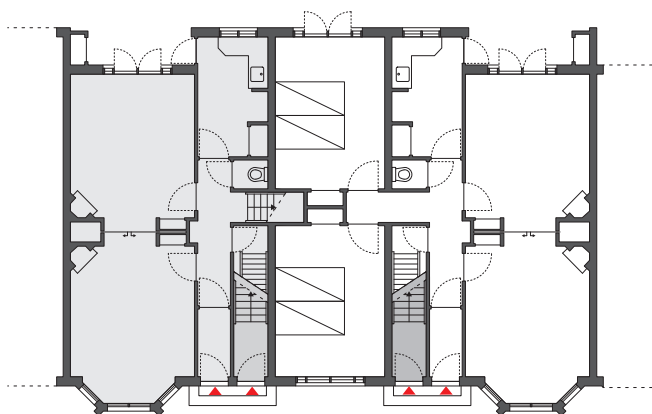
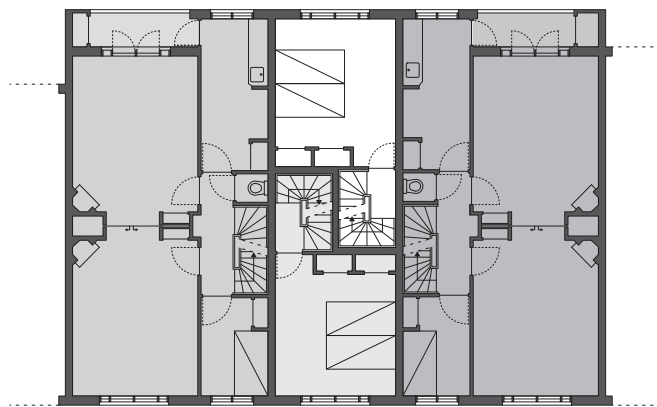
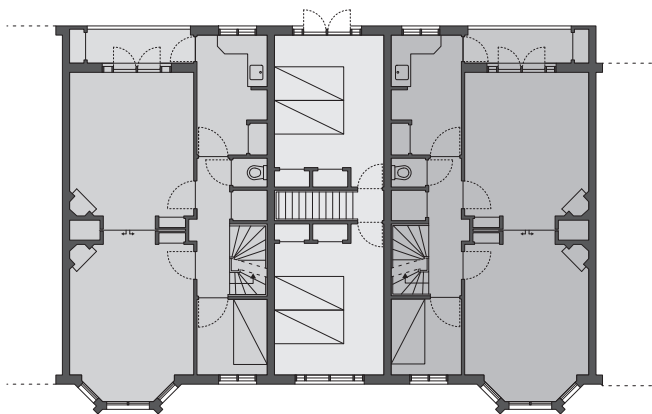
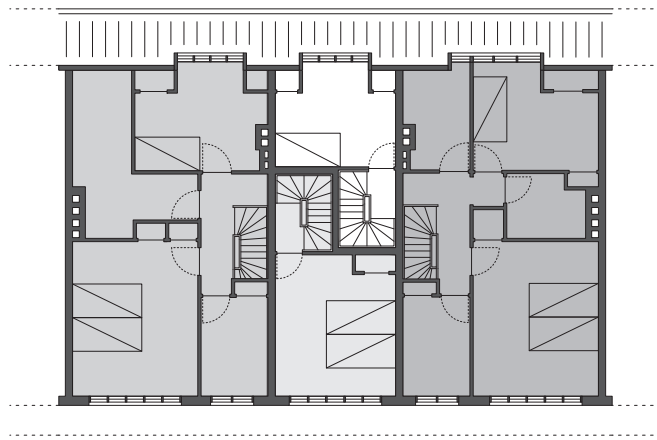
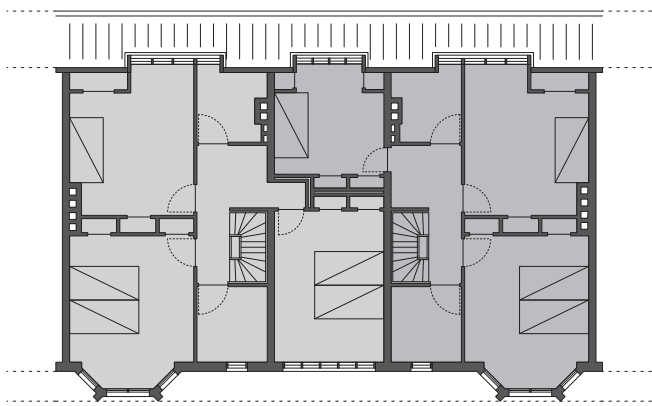


Plantsoen Harmoniehof
Public gardens Harmoniehof

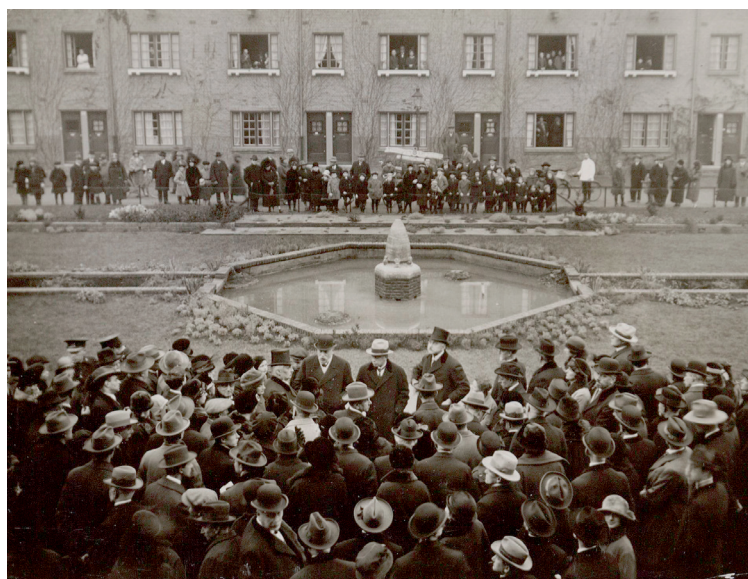
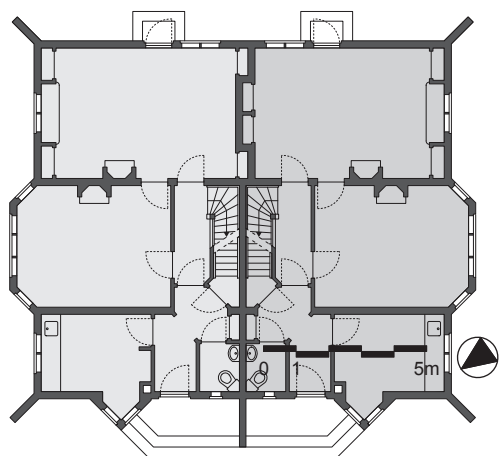
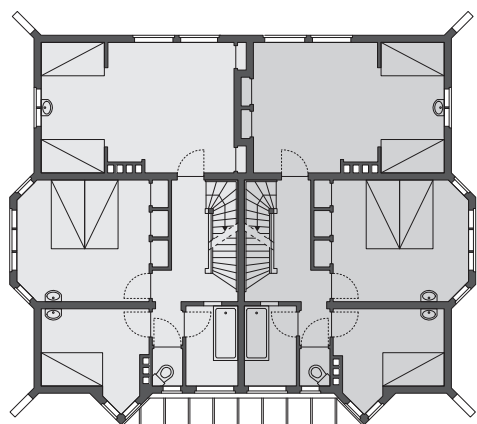
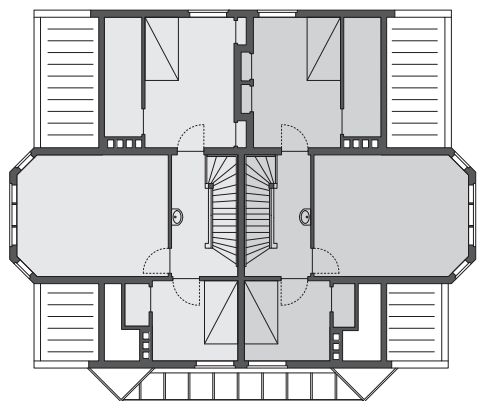


Plattegronden van twee
verschillende typen beneden- en
bovenwoningen in de lange zijde
van een woonblok

Floor plans of different types of
ground floor and upstairs flats in
the long side of the housing block.



**Plattegronden twee-onder-één-
kapwoningen aan de noordzijde**
Floor plans of the semi-detached
houses on the north side



Prentbriefkaart Harmoniehof, 1935
Picture postcard Harmoniehof, 1935

**Overdracht van de fontein in de
Harmoniehof aan het bestuur van
de Coöperatieve Woningbouw-
vereniging Samenwerking, 1925**

Handing over the fountain in the
Harmoniehof to the board of the
Cooperative Housing Association
Samenwerking, 1925

Vooroorlogs interieur
Pre-war interior





Twee-onder-één-kapwoningen met langskap, Cornelis van der Lindenstraat
Semi-detached houses with longitudinal roof, Cornelis van der Lindenstraat

Harmoniehof, noordzijde
Harmoniehof, north side



Hoek Reijnier Vinkeleskade/ Cornelis van der Lindenstraat
Corner Reijnier Vinkeleskade/ Cornelis van der Lindenstraat





Reijnier Vinkeleskade

Cornelis van der Lindenstraat,
oostzijde
Cornelis van der Lindenstraat, east side

