

Merelhof Bergen (NH)

J. H. Roggeveen

Merelhof
 Bergen (NH), Nederland/
 the Netherlands
Architect: J. H. Roggeveen
Locatie/Location: Merelhof
Opdrachtgever/Client:
 Gemeentewerken Bergen (HH)
Ontwerp/Design: 1949
Oplevering/Completion: 1950
Aantal woningen/Number of

dwelling: 18 woningen en 1
 beheerderswoning
Plangebied/Plan area: 6.500 m²
Overige functies/Other functions:
 gemeenschappelijke eetzaal met
 keuken, gemeenschappelijke
 badkamer/communal diningroom
 with kitchen, communal bathroom

Bronnen/Sources:
Bouwkundig Weekblad (1950),
 369-376
Woorden en Werken van Prof. Ir.
Granpré Molière (Heemstede:
 Uitgeverij De Toorts, 1949)



Woonpad Merelhof richting
 pleintje
 Merelhof residential path, towards
 the plaza

De in 1949 door de Bergense gemeente-architect J.H. Roggeveen (1888-1955) ontworpen Merelhof is in vele opzichten kenmerkend voor de opvattingen van de Delftse School. Deze ging uit van een onlosmakelijke band tussen verleden en heden, en benadrukte de 'eeuwige waarden' van de architectuur. In het woningontwerp werd gezocht naar een eenvoudige, herkenbare vorm, geïnspireerd op landelijke bouwkunst uit het verleden. Zo werd bijvoorbeeld bij het ontwerpen van ouderenwoningen vaak inspiratie gevonden in het traditionele Hollandse hofje. Kenmerkend voor de Delftse School is verder de manier waarop bouwmaterialen als baksteen en hout, toegepast en gedetailleerd op een ambachtelijke wijze, gecombineerd werden met nieuwere technieken, zoals betonnen constructie-elementen en stalen kozijnen.

In de Merelhof is de combinatie van eeuwige architectuurwaarden met hedendaagse inzichten in planning en techniek op demonstratieve wijze zichtbaar gemaakt. De drie verschillende bouwvolumes, bestemd voor ouderen, omsluiten in een U-vorm een op het westen gelegen hof; een referentie aan een traditioneel hofje lijkt hier aanwezig. De door de hofstructuur aangeduide 'dorpse' gemeenschapszin kwam verder tot uitdrukking in de collectieve ruimten van het complex: de beheerderswoning bevatte een gemeenschappelijke eetzaal en badkamer. De groepering van de woningen rond een hof blijkt echter dubbelzinnig. Ze liggen deels met de voor- en deels met de achterzijde aan de hof, als gevolg van het gegeven dat alle woonkamers op het zuiden of westen zijn gericht. Zo werd voldaan aan functionalistische inzichten met betrekking tot optimale zontoe-treding.

Alle woningen worden ingesloten door een pad langs de voortuinen, en een pad dat direct langs de achter-ingangen loopt; elke woning heeft onbelemmerd uitzicht op hoog opgaand groen. De centrale positie van de hof wordt benadrukt door in het midden een sculptuur: een verbeelding van het 'ontwaken van de natuur'. De eenvoudige hoofdvormen van de drie blokjes worden gekenmerkt door een hoge, doorgaande en met rode pannen gedekte zadelpak, en ingesloten door gemetselde kopgevels die afgedekt zijn met in specie opgelegde eindpannen. De beheerderswoning onderscheidt zich door een hoger oprijzende dwarskap. Grote gemetselde schoorstenen bieden een sterk ritmisch silhouet. Het woonprogramma is geheel op de begane grond ingevuld; aan de voorzijde een entreehalletje met toilet en zoldertrap, een woonkamer, en daarachter een slaapkamer en keuken, alles minimaal gedimensioneerd. Onder de trap was een kast geplaatst met daarin een wastafel. Het hedendaagse wordt, naast de rationele groepering, vooral zichtbaar in de zeer minimaal, 'abstract' gedetailleerde dakkapellen, en de grote stalen vensters van de woonkamers. De laatste zijn bij een renovatie helaas vervangen door buitengewoon lelijke houten kozijnen.

Ondanks het gebrek aan ruimte en comfort zijn de woningen nog steeds zeer geliefd. Het gehele ensemble is beschermd als gemeentelijk monument. (dvg)

Merelhof was designed in 1949 by the Bergen local authority architect J.H. Roggeveen (1888-1955). It exemplifies the principles of the Delft School, a traditionalist movement based on the presumption of an inseparable connection between past and present, which stressed the 'timeless values' of architecture. In the sphere of housing design adherents of the Delft School sought simple, recognizable forms that were inspired by rural architecture from the past. They often found inspiration for the design of homes for the elderly, for example, in 'hofjes', the traditional Dutch configuration of accommodation for the needy or disadvantaged around courtyards. The Delft School is further characterized by its combination of the traditional use and detailing of materials such as brick and wood, with the application of new techniques for certain parts, such as concrete structural elements and steel window frames.

Roggeveen clearly manifested this combination of timeless architectural values with contemporary insights into planning and technology in the Merelhof. Three different building volumes, designed to house pensioners, enclose a courtyard to the west in a U configuration that apparently refers to traditional Dutch courtyards. The sense of 'village' community established by the courtyard structure is further expressed in the collective spaces, such as the manager's dwelling, which accommodates a communal dining room and bathroom. However, there is a degree of ambiguity in the Merelhof's grouping of dwellings around a courtyard, for some dwellings have their front adjoining the courtyard and others their rear, so that all living rooms face either south or west, in order to comply with functional requirements regarding optimum sunlight incidence.

All the dwellings are enclosed by a path running along the front gardens and a path running immediately behind the back entrances. Each dwelling has an unobstructed view of the high, surrounding greenery. The central position of the courtyard is emphasized by a central sculpture, representing the 'Awakening of nature'. The simple main forms of the three blocks are characterized by a high, continuous and red-tiled gable roof, enclosed by transverse brickwork gables topped by tiles set in mortar. The manager's dwelling is set apart by a higher, sloping, transverse roof. Large brick chimneys create a strong, rhythmical silhouette. The residential programme is entirely fulfilled on the ground floor, with a small entrance hall with toilet and attic stairs to the front, a living room, and a bedroom and kitchen to the rear, all in minimal dimensions. A cupboard beneath the stairs once accommodated a wash basin. In addition to the rational grouping of the Merelhof dwellings, Roggeveen chiefly expressed the contemporary character of the development in the exceptionally minimal dormer windows with 'abstract' detailing and the large, steel, living-room window frames. Regrettably, the latter were replaced during renovation work by exceptionally ugly, wooden window frames.

Despite Merelhof's lack of space and comfort, its dwellings are still extremely popular. The entire complex enjoys protection as a local authority listed monument. (dvg)





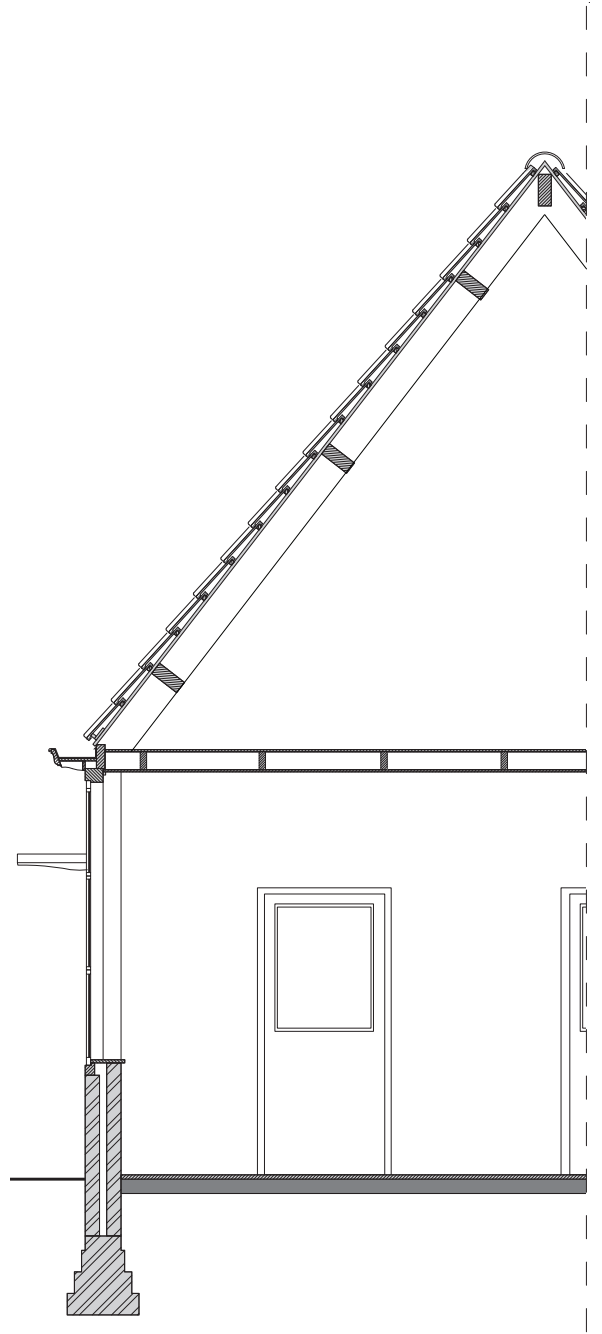
Foto's na voltooiing, ca. 1950
 Photos after realisation, ca. 1950

Tuin aan woonpad
 Garden along residential path



Achterzijde woningen
 Rear of dwellings





0 1m

