

Woon-werkhuis Hoogland Groningen

DAAD Architecten & Eric de Leeuw

Serre tuinzijde derde verdieping
Conservatory facing the garden on
the third floor



Woon-werkhuis Hoogland/
Hoogland Living-Working House:
Gedempte Zuiderdiep, Groningen,
Nederland/the Netherlands
Architect: DAAD Architecten &
Eric de Leeuw
Opdrachtgever/Client: Wouter
Hoogland, Hannah Versteegh
Jaartal/Dates: 1997-2007
Oppervlakte/Floor area: ca. 420 m²,
ca. 335 m² (excl. open tussenver-
dieping/excl. open mezzanine level)

Ecologische hoofdprincipes &
klimaataspecten/General ecological
principles & climate aspects:
Zelfbouw/Do-it-yourself
construction.
Dubbel grondgebruik door optopping/
Double use of land by stacking one
structure on top of another.
Doos-in-doos-principe met serre
als tussenklimaat/Box-in-box
principle with conservatory as
intermediate climate.

Natuurlijke ventilatie/Natural
ventilation.
Grotendeels demontabel/Can be
largely dismantled.

Bronnen/Sources:
Daan Bakker et al. (red.),
*Architectuur in Nederland: Jaarboek
2006/07* (Rotterdam: NAI Uitgevers,
2007), 96-99.
Arthur Wortmann, 'Building Slowly',
MARK, nr./no. 7 (2007), 84-91.
Piet Vollaard, '(Ver)bouwen in de
tijd', *ArchiNed* (19 maart 2007),
[www.archined.nl/nieuws/
verbouwen-in-de-tijd/](http://www.archined.nl/nieuws/verbouwen-in-de-tijd/), accessed
18 February 2012.

In 1997 kochten Wouter Hoogland en Hannah Versteegh een woonhuis aan de Stationsstraat in Groningen, dat via de tuin verbonden was met een loods aan het Gedempte Zuiderdiep. Daar wilden zij een huis bouwen. De loods diende te blijven als stalling voor paard en motor. DAAD bedacht een eenvoudig concept: trek de tuin door over het dak van de loods en plaats de woning op poten op deze daktuin. Het zicht vanaf het Zuiderdiep op een oude boom in de tuin blijft daardoor gewaarborgd.

De woning zelf is een glazen torentje van drie lagen met een houten kern waarin de woonfuncties zijn ondergebracht. De draagconstructie bestaat uit vier stalen kolommen die doorlopen tot de fundering. De buitenschil rondom de houten kern, van enkel glas gevat in staalprofielen, bevat de trappen, een omloop en toilet. 's Winters trekken de bewoners zich terug in de verwarmde kern, in de lente kunnen de deuren naar de serre open en in de zomer kan de glazen buitenhuid worden geopend om helemaal buiten te wonen. In de glazen gevel zijn plantenbakken opgenomen zodat klimop in de zomer voor schaduw kan zorgen. Met het oog op de zonnestand en het uitzicht hebben de bewoners de ruimte in de serre ingericht voor verschillende gebruiksdoeleinden, zoals het lezen van de krant in de ochtendzon, of, via het openen van de bedstede-deuren, genieten van het stads panorama bij avond- en ochtendlicht. Het tussenklimaat van de serre en de terugtrekkende beweging van de bewoners in de winter zorgen ervoor dat het huis nauwelijks energie verbruikt.

De opdrachtgevers wilden het huis zelf bouwen om gedurende het bouwproces de ruimte te hebben verder te denken en te werken aan de indeling en detaillering. Met een paar schetsen van het concept, enkele eenvoudige plattegronden en een kleine maquette werd een bouwvergunning aangevraagd en verleend. Om te zorgen dat het huis aan alle regelgeving voldeed, is een ambtenaar van Bouw- en woningtoezicht, gedurende de circa tien jaar die de bouw duurde, wekelijks langsgekomen. Ook de architect is al die jaren langsgestaan en heeft de laatste resultaten besproken, problemen opgelost, maar vooral oplossingen zien ontstaan die het bureau zelf nooit bedacht zou hebben.

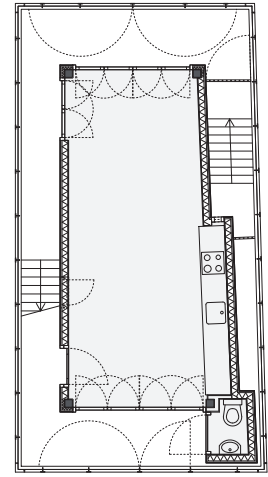
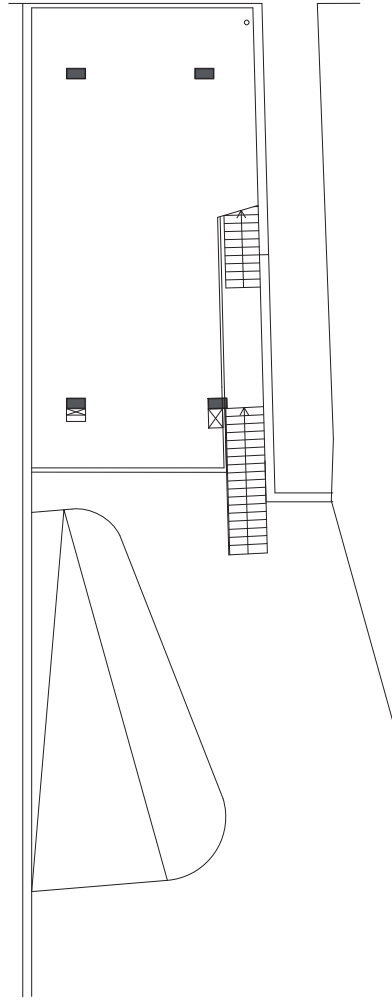
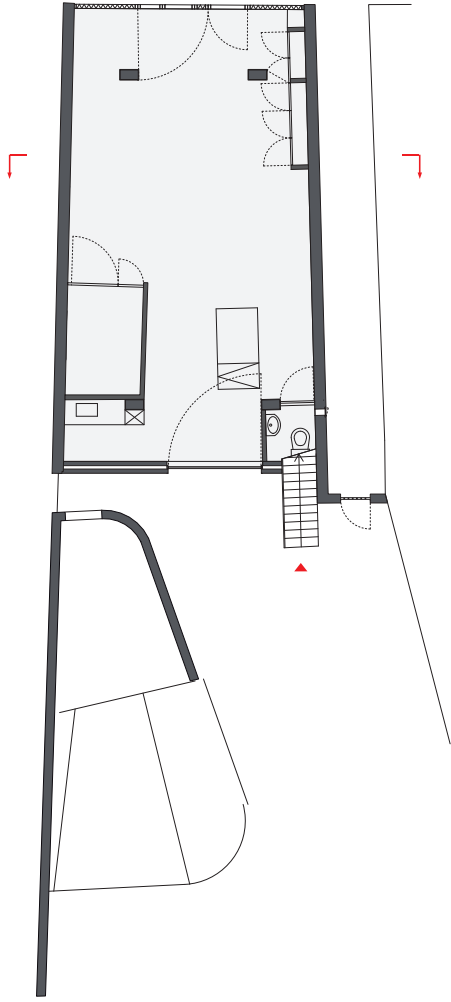
Dit is het huis van een begeesterd dilettant en een aantal bevriende, maar zeer kundige vaklieden. De detaillering varieert van archaisch houtwerk tot en met in ver gaand vakmanschap uitgevoerde stalen elementen, zoals de taatsdeur tussen loods en tuin. Het huis is gemaakt met een grote voorliefde voor mechanisch bewegende delen. Er klapt, wentelt en draait veel in dit huis. Conventionele oplossingen zijn er nauwelijks. Door een geduldig en onthaast proces van *trial and error* zijn huis en leefstijl van de bewoners naar elkaar toegegroeid tot een informeel, maar perfect maatpak dat nog niet af is; er wordt op details nog steeds aan doorgewerkt. Dat het daarnaast ook een uiterst duurzaam huis is, was niet meer dan een vanzelfsprekend uitgangspunt. (pv)

In 1997, Wouter Hoogland and Hannah Versteegh bought a house on the Stationsstraat in Groningen, the garden of which was connected to a shed on the Gedempte Zuiderdiep. They wanted to build a dwelling on the Zuiderdiep, while keeping the shed as a horse stable and garage for their motorbike. DAAD came up with a simple concept: continue the garden over the roof of the shed and place the dwelling on columns above this roof garden. That way, the view from the Zuiderdiep of an old tree in the garden would be guaranteed.

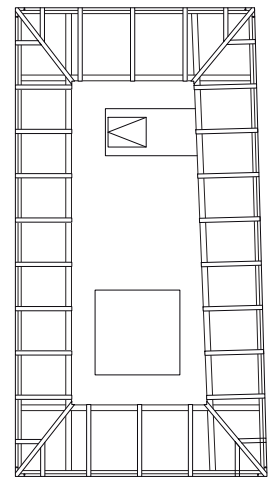
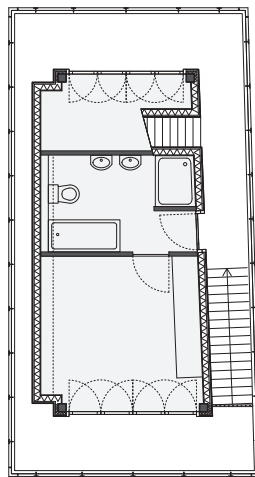
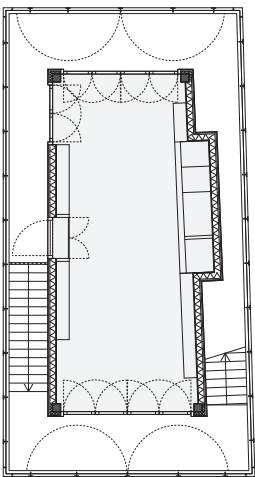
The dwelling itself is a three-storeyed glass turret with a wooden core that contains the living functions. The supporting construction consists of four steel columns that continue through to the foundation. The outer shell around the wooden core, comprised of single glazing encased in steel profiles, contains the stairs, a walkway and lavatory. In the wintertime the residents withdraw into the heated core; in the springtime the doors to the sun lounge can be opened and in the summertime the glass outer shell can open up so as to live entirely outdoors. Planter boxes are built into the façade so that ivy can provide shade during the summer. With an eye towards the position of the sun and the view, the residents furnished the space in the sun lounge for several different purposes, such as reading the paper in the morning sunlight or enjoying the panorama of the city in the evening and morning light by opening the doors of the box bed. Thanks to the buffering effect of the temperate climate in the sun lounge and the residents' withdrawal to the core in the winter, the house hardly uses any energy.

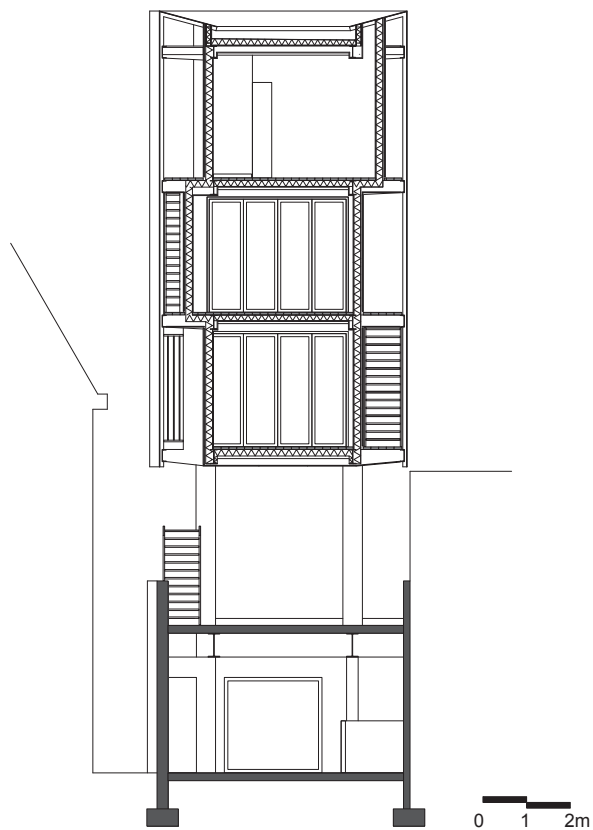
The clients wanted to build the house themselves in order to have the time to think more about the project and work on the layout and detailing. On the basis of a few sketches of the concept, some simple ground plans and a small model, a building permit was applied for and obtained. In order to ensure that the house complied with all building regulations, an official from the building and housing inspection department came by every week during the roughly ten years that construction lasted. The architects also stopped by all those years, discussing the latest results and solving problems, but above all witnessing solutions being found that the firm would never have thought of themselves.

This is the house of an inspired dilettante and a number of befriended but very expert craftspeople. The detailing varies from archaic woodwork to exquisitely crafted steel elements, such as the pivot door between the shed and the garden. The house was built with a great fondness for mechanical moving parts. A lot of folding, revolving and turning goes on in this house. Conventional solutions are hardly to be found. Through a patient and unhurried process of trial and error, the house and the lifestyle of the owners converged in an informal, but perfectly made-to-measure design that is still not finished; work on the details is still going on. The fact that the house is also extremely sustainable was but a matter of course. (pv)



**Begane grond, eerste verdieping,
tweede verdieping, derde
verdieping, vierde verdieping en
dakaanzicht**
Ground level, first floor, second
floor, third floor, fourth floor and
roof view





**Hoek Stationsstraat/ Gedempte
Zuiderdiep**
Corner of Stationsstraat/ Gedempte
Zuiderdiep



Gevel Gedempte Zuiderdiep
Façade on the Gedempte Zuiderdiep





Serre straatzijde vierde verdieping
 Conservatory on street side, fourth floor



Gevel Gedempte Zuiderdiep
 Façade on the Gedempte Zuiderdiep



Kantoorruimte derde verdieping
Office space, third floor



Bedstede vierde verdieping
Box bed, fourth floor



Woon-kantoorruimte tweede verdieping
Living and office space on second floor



**Eerste verdieping; open ruimte
tussen de oude loods en de
woning**

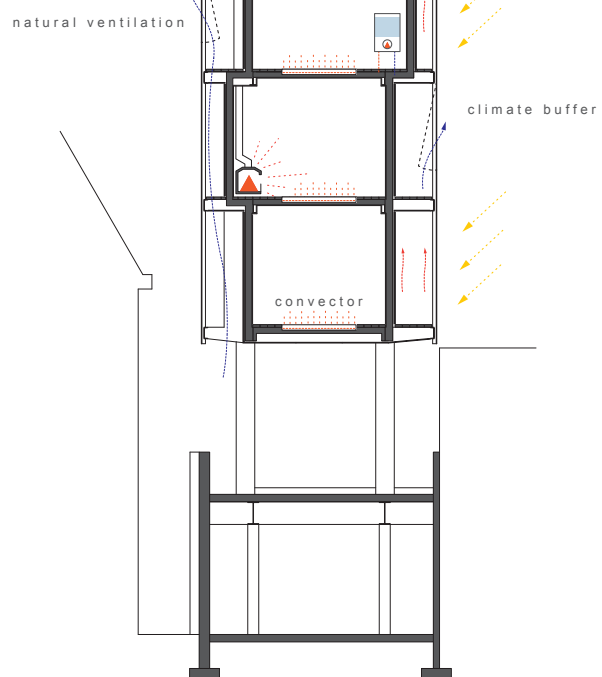
First floor; open space between the
old shed and the house



**Trap van de derde naar de
vierde verdieping**

Stairs from the third to the
fourth floor

Trap naar het dak
Stairs to the roof



Tuin deur begane grond
Garden door, ground level

Serre oostzijde vanaf het dak
Conservatory facing east, seen from the roof

