

Maison Latapie Floirac

Lacaton & Vassal

Maison Latapie/Latapie House:

18, Rue du Mai 1945, Floirac, Frankrijk/France

Architect: Anne Lacaton & Jean-Philippe Vassal

Opdrachtgever/Client: Private

Jaartal/Date: 1993

Oppervlakte/Floor area: ca. 185 m², ca. 125 m² (zonder serre/without conservatory)

Ecologische hoofdprincipes & klimaataspecten/General ecological principles & climate aspects:

Isolerende luiken straatgevel/
Insulating shutters for street façade.

Serre als tussenklimaat/
Conservatory as intermediate climate.

Dwarsventilatie/Cross-ventilation.

Grotendeels demontabel/Can be largely dismantled.

Gebruik van lowtech bouwmaterialen/ Use of low-tech building materials.

Bronnen/Sources:

'Anne Lacaton & Jean Phillippe Vassal, Latapie House, Bordeaux, France 1993', *A+U*, nr./no. 362 (2000), 82-91.

Ante Nikša, Saša Bradic en Vera Grimmer, 'We don't much believe in form', *Oris*, nr. 24 (2003) 108-131.

Ilka en Andreas Ruby, 'Naive Architecture: Notes on the work of

Lacaton & Vassal', *2G*, nr./no. 21 (2002), 4-19.

'Latapie House Floirac', *2G*, nr./no. 21 (2002), 20-27.



De serre alias 'het zomerhuis'
The conservatory alias 'the summer house'

In een doodgewone straat in Floirac, een voorstad van Bordeaux, realiseerde het Franse architectenpaar Anne Lacaton & Jean-Philippe Vassal in 1993 een huis dat opvalt door zijn minimalisme. Minimalisme niet van de soort die de Zwitserse architectuur wereldberoemd heeft gemaakt, maar minimalisme dat Rem Koolhaas eens omschreef als 'Calcutta-minimalisme' en dat te maken heeft met een minieme en slimme aanwending van middelen.

Het Maison Latapie was het eerste ontwerp dat Lacaton & Vassal maakten na vijf jaar in Afrika te hebben gewoond en gewerkt. Hoewel het wonen in Noordwest-Europa nauwelijks te vergelijken is met wonen in Afrika, is het ontwerp van dit huis duidelijk beïnvloed door de ervaringen daar. Waar in de Europese traditie een sterke nadruk ligt op vorm en functie, is die in Afrika veelal afwezig en heerst er een meer instrumentele opvatting over architectuur. Vanuit deze opvatting is een huis niet alleen op te vatten als minimale bescherming tegen de elementen, maar vooral ook als een gereedschap om een aangenamer – lees bewoonbaar – klimaat te realiseren. Met andere woorden prestatie in plaats van vorm.

De familie Latapie had budget voor een huis van ongeveer 80 m². De vraag om met minimale middelen een maximaal huis te ontwerpen werd door Lacaton & Vassal opgevat als opgave om een huis te maken, dat minstens twee keer zo groot zou zijn. De zoektocht naar een economisch aantrekkelijke constructie bracht het duo bij een bouwwijze die gewoonlijk voor industriële loodsen wordt toegepast: een eenvoudig staalskelet met golfplaat bekleding. Door het huis als een *oversized* jas te ontwerpen en alleen de kern te klimatiseren – Lacaton & Vassal spreken van een winter- en een zomerhuis – wordt de economische beperking van dit huis echter duidelijk gecompenseerd door ruimtelijke en energetische kwaliteiten. Een min of meer conventioneel woonprogramma wordt gekoppeld aan een enorme serre die afhankelijk van het weer dienst doet als extra huiskamer, mega veranda of passieve warmtebron.

De woning bestaat uit een doosvormig volume met een lessenaardak. De huid van dit volume is aan de straatzijde gematerialiseerd in vezelcement golfplaat; de achterzijde van het huis is volledig bekleed met een transparante pvc golfplaat. Een houten 'winterhuis' dat ongeveer de helft van het totale volume beslaat, is tegen de binnenzijde van de gesloten gevel geschoven. Daarin, op de begane grond rondom een centrale kern, zijn de keuken en de woonkamer gesitueerd; op de verdieping zijn in een vergelijkbare lay-out de slaapkamers georganiseerd. De serre, alias het 'zomerhuis' is dubbelhoog. Grote deuren en ramen verzorgen het contact met het winterhuis. Het zomerhuis omvat geen vast omljnd programma en kan naar wens worden ingericht.

Behalve als voorbeeld van onconventionele constructie en materiaaltoepassing en het onderscheiden van twee klimaatzones ligt de kracht van het maison Latapie in het vermogen hergeprogrammeerd te worden. De combinatie van zomer- en winterhuis resulteert in een woonhuis dat veel groter voelt dan de ruimte die het werkelijk in neemt. (ok)

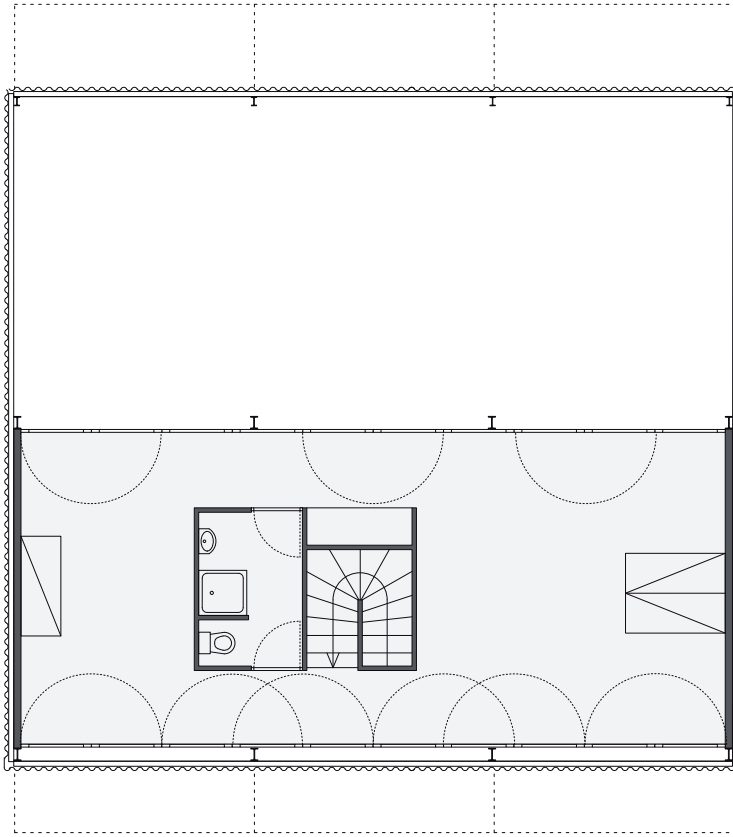
On a perfectly ordinary street in Floirac, a suburb of Bordeaux, French architect couple Anne Lacaton & Jean-Philippe Vassal built a house in 1993 that stands out for its minimalism. Not the kind of minimalism that made Swiss architecture world famous, but a minimalism that Rem Koolhaas once described as 'Calcutta minimalism' and that has to do with a minimum and clever employment of means.

The Latapie House was the first design that Lacaton & Vassal made after having lived and worked in Africa for five years. Although homes in Northwestern Europe can hardly be compared with homes in Africa, the design of this house was clearly influenced by their experiences there. Whereas in the European tradition there is a strong emphasis on form and function, in Africa this is often lacking, and a more instrumental conception of architecture prevails. Seen from this outlook, a house is not only a minimal protection against the elements, but especially a tool with which to realize a more pleasant – read liveable – climate. In other words, performance instead of form.

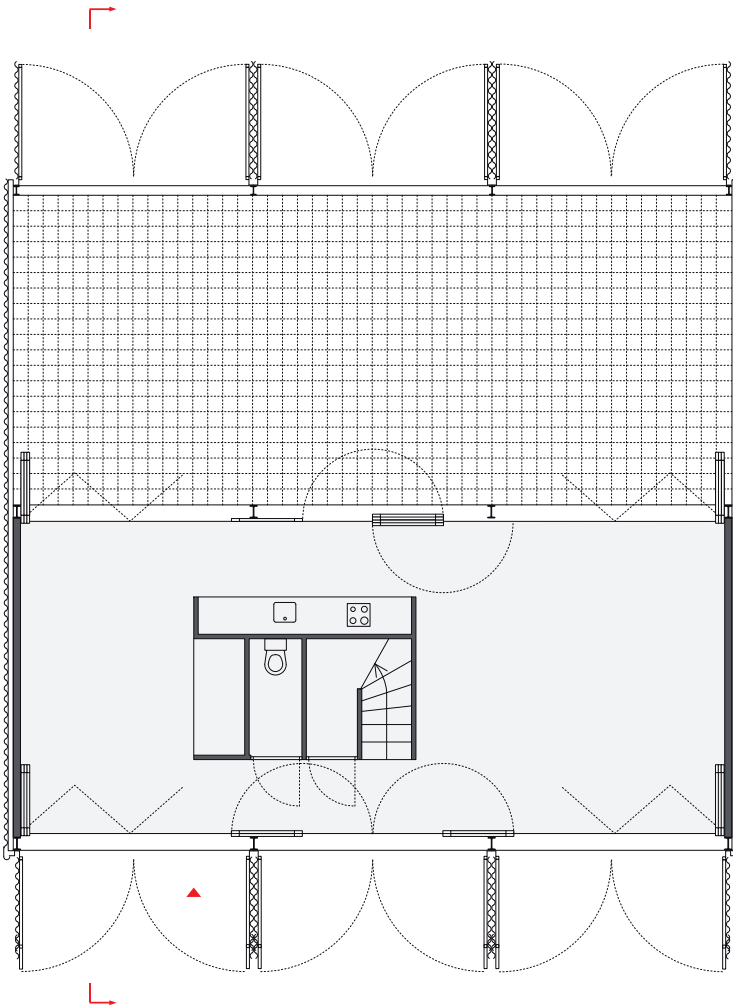
The Latapie family had a budget for a house of around 80 m². Lacaton & Vassal interpreted their request to design a house with a minimum of means as a challenge to make a house that would be at least twice as big. Their search for an economically attractive construction led the duo to a building method that is normally only used for industrial sheds: a simple steel framework clad with sheets of corrugated material. By designing a house as an 'oversized coat' and only climatizing the core – Lacaton & Vassal speak of a winter and a summer house – the economic limitations of this house are clearly compensated by its spatial and energetic aspects. A more or less conventional living scheme is coupled with an enormous conservatory which, depending on the weather, serves as an extra living room, a giant sunroom or passive source of heat.

The residence consists of a block-shaped volume with a mono-pitched roof. On the street side, the skin of this volume is sheets of corrugated fibre cement; the back side of the house is totally covered with transparent sheets of corrugated PVC. A wooden winter house, comprising approximately half of the total volume, is pushed against the inside of the closed façade. On the ground floor of the winter house, the kitchen and the living room are situated around a central core; on the upper floor, the bedrooms are organized in a similar layout. The conservatory, alias the summer house, is two storeys high. Large doors and windows afford contact with the winter house. The summer house does not have a fixed layout and can be furnished and used as desired.

Besides serving as an example of unconventional construction and use of materials, and the distinction between two climate zones, the strength of the Latapie House lies in the possibility of reprogramming its use. The combination of summer and winter houses adds up to a home that feels much larger than the space it actually occupies. (ok)

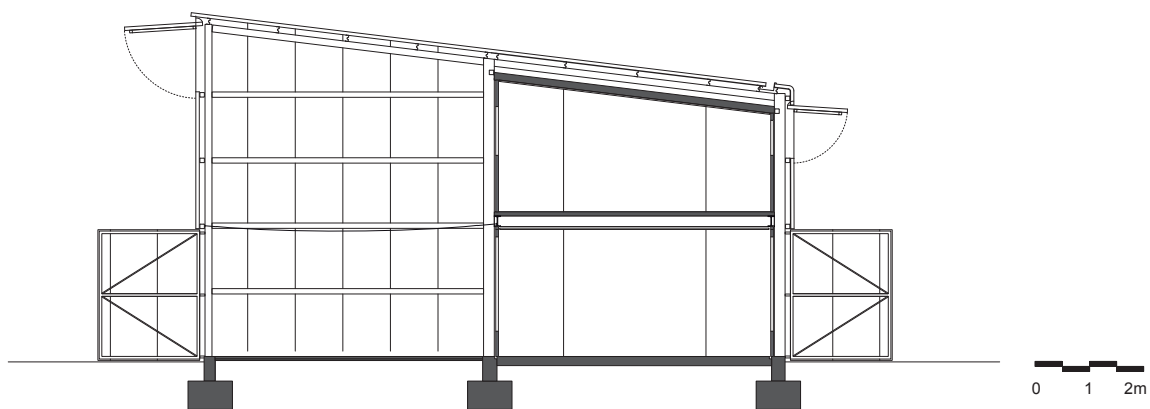


Eerste verdieping en begane grond
Upper floor and ground floor





Achtergevel met serre
Back side with conservatory





Voorgevel geopend
Front side open



Voorgevel gesloten
Front side closed



Voorgevel half open
Front side half open



Het 'zomerhuis'
The summer house

Te openen pui tussen 'zomerhuis'
en 'winterhuis'
Removable lower façade between
summer house and winter house



Straatbeeld
Street view





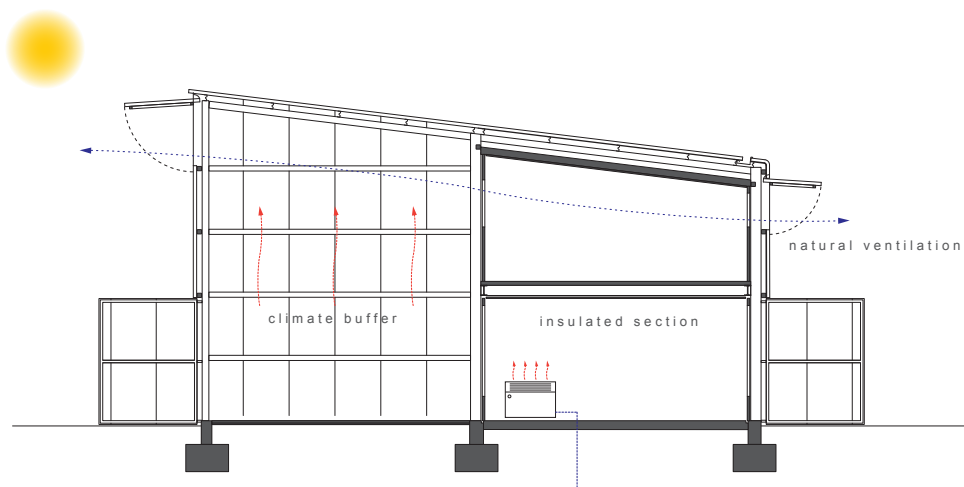
Eerste verdieping
Upper floor



Kinderslaapkamer
Children's bedroom

Keuken
Kitchen





Eerste verdieping, straatzijde
Upper floor, street side

Eerste verdieping, serrezijde
Upper floor, conservatory side

