

# Luxe architectuur: eenvoud en rijkdom

## Luxury Architecture: Simplicity and Wealth

Olv Klijn & Eric Frijters

Interview met/with Jean-Philippe Vassal, partner Lacaton & Vassal

The Eco House



Het ecohuis

Lacaton & Vassal, woningbouw,  
Mulhouse, 2005  
Lacaton & Vassal, Housing,  
Mulhouse, 2005

De architectuur van het Franse architectenduo Anne Lacatan en Jean-Philippe Vassal is opvallend te noemen. Opvallend, niet doordat ze gebruik maakt van grote gebaren, maar opvallend juist door haar eenvoud. Opvallend ook in de benadering van vorm en materialisering. Vorm en materiaal zijn bij Lacaton & Vassal dan ook geen verwijzing naar dieper gelegen betekenissen, maar het gevolg van een heldere afweging van kosten versus prestatie. Oppervlakkig beschouwd zou de architectuur van Lacaton & Vassal hierdoor kunnen worden opgevat als goedkope architectuur. In werkelijkheid gaat het de architecten om het tegenovergestelde. Zij betogen immers te streven naar architectuur met extra mogelijkheden voor gebruik – *extra potential* zoals ze het zelf noemen.

*Kun je beschrijven waaruit dit extra potential precies bestaat in jullie opgeschijnlijk zo eenvoudige architectuur?*

Voor ons begint het wonen, en dus het leven, bij het interieur, bij in een huis zijn. Het ontwerp van de plattegrond is daarmee het meest centrale element in het ontwerp. In de voorbereiding op ons gesprek heb ik de nummers van **DASH** die ik opgestuurd heb gekregen doorgelezen (en ik wil bij dezen het nummer over het luxe stadsappartement graag nabestellen); ik ben er namelijk van overtuigd dat we het in architectuur niet over duurzaamheid moeten hebben, maar over luxe. Luxe voor iedereen!

*Hoe hangen wonen, architectuur, luxe en duurzaamheid samen?*

Het meest interessante voorbeeld van luxe dat ik ken is ontstaan als promotie van goedkoop, maar kwalitatief hoogwaardig woningontwerp. Ik heb het dan over het *Case Study House* programma van John Entenza. Tussen 1945 en 1966 heeft dit programma met een reeks experimentele woningen bewezen dat goedkope en efficiënte woningen wel degelijk luxueus kunnen zijn. Ik denk dat we met de huidige middelen in staat zouden moeten zijn voor iedereen een dergelijke vorm van luxe te genereren.

Onze eigen eerste poging luxe en efficiëntie te combineren is het Latapie-huis dat wij in 1993 in de buurt van Bordeaux hebben gerealiseerd. Het Latapie-huis is niet luxueus door materiaalgebruik of door detaillering; nee, het huis is luxueus door zijn eenvoud. Maximale eenvoud die onvoorstelbare mogelijkheden genereert. Alleen al het feit dat dit huis zijn bewoners geen voorgeschreven klimaat dicteert maar een variatie aan condities biedt, is in de huidige woningbouw een opvallende keuzevrijheid. De bewoners kunnen zelf bepalen of en wanneer ze behoefte hebben aan een ruimte met een volledig controlebaar klimaat, een ruimte die gebruik maakt van opwarming door de zon, of een ruimte die alleen beschutting biedt tegen wind en regen.

*De inspiratie die uitgaat van de Case Study Houses is inderdaad in verschillende van jullie projecten herkenbaar, maar zijn er nog meer, misschien indirecte voorbeelden die jullie informeren?*

Eigenlijk zijn heel veel van de experimenten uit eind jaren 1970, begin jaren 1980, waarin zowel ontwerpers als gewone mensen op zoek gingen naar mogelijkheden om meer ecologisch te leven, altijd een geweldige bron van inspiratie voor ons geweest. De diverse experimenten met zonnearmte en het ontwikkelen van zogenaamde 'passief' huizen hebben wij altijd heel interessant gevonden, zolang de technologische component tot een minimum beperkt blijft. Ook de zoektocht in de stedenbouw naar meer compacte weefsels om de almaar uitdijende stad te beteugelen, zijn interessant. De actuele opgave om niet alleen te denken in termen van nieuw, maar juist uit te gaan van het bestaande en te onderzoeken hoe

It's fair to say the architecture of the French architect duo Anne Lacaton and Jean-Philippe Vassal is striking. Striking not because it relies on grand gestures, but in fact striking in its simplicity. Their approach to form and material is equally remarkable. In the work of Lacaton & Vassal, form and material are not allusions to deeper meanings, but the result of a clear balancing of cost against performance. A superficial interpretation would be that the architecture of Lacaton & Vassal is cheap architecture. In reality the architects are after the opposite. They argue their goal is an architecture with extra possibilities for use – *extra potential*, as they phrase it. But what constitutes this 'extra' in this seemingly so simple architecture?

For us, housing, and therefore life, starts with the interior, with being in a house. The design of the floor plan is the most central element in the design. In preparation for our conversation I read through the issues of *DASH* I received in the post, and I'd like to take this opportunity to back-order the issue on the luxury city apartment. I happen to be convinced that in architecture we should not be talking about sustainability, but about luxury. Luxury for everyone!

*How are housing, architecture, luxury and sustainability linked?*

The most interesting model of luxury I know is the result of a promotion of cheap but good-quality housing design. I'm referring to John Entenza's *Case Study House* programme. Between 1945 and 1966 this programme involving a series of experimental dwellings proved that cheap and efficient dwellings could be luxurious. With the means available today I think we should be able to generate a similar form of luxury for everyone.

Our own first attempt to combine luxury and efficiency is the Latapie House, which we built near Bordeaux in 1993. The Latapie House is not luxurious because of the materials used or because of the detailing; no, the house is luxurious because of its simplicity. Maximum simplicity that generates unimaginable possibilities. The mere fact that this house does not impose a pre-determined climate on its occupants but rather offers a variety of conditions represents a remarkable freedom of choice in current housing. The occupants can decide for themselves if and when they need a space with a fully controllable climate, a space that makes use of solar heating, or a space that only provides shelter from the wind and rain.

*The inspiration derived from the Case Study Houses is indeed recognizable in your projects, but are there other, perhaps indirect models that inform your work?*

Actually many of the experiments from the late 1970s and early 1980s, in which both designers and lay people looked for more ecologically responsible housing options, have always been a terrific source of inspiration for us. We've always found the various experiments with solar heating and the development of 'passive' houses interesting, as long as the technological component remains limited to a minimum. The search in urban design for more compact fabrics in order to rein in the ever-expanding city is also interesting. The current challenge to go beyond thinking in terms of the new, instead starting with what exists and explore how new use might be possible through transformation, is equally inspiring. What is most crucial for us among all these models, however, is that there is a direct link between sustainability and economy.

*What constitutes this link?*

Current conditions demand architects to be extremely

hieruit door transformatie nieuw gebruik mogelijk is, is eveneens inspirerend. Maar wat voor ons in al deze voorbeelden het belangrijkste is, is dat er een directe relatie bestaat tussen duurzaamheid en economie.

#### *Waaruit bestaat die relatie?*

De actualiteit is dat architecten extreem slim met bouwbudgetten om moeten gaan. Hoewel de huidige economische situatie architecten dwingt na te denken over de relatie tussen economie en ontwerp, is dat voor ons altijd al het begin van elke opgave geweest. Tijdens de vijf jaar dat ik in de Sahara aan stedenbouwkundige opgaven werkte, heb ik van dichtbij meegemaakt hoe belangrijk het is voor ontwerpers om een vermogen te ontwikkelen om van bijna niets toch iets te maken. In Afrika is deze vorm van intelligentie sterker ontwikkeld dan in Noordwest-Europa. In Afrika heeft men meestal niet de luxe zich bezig te houden met bijzaken, het gaat daar altijd om hele fundamentele vragen en hele elementaire oplossingen.

De eerste opdrachtgever die ons na terugkomst in Frankrijk benaderde, was het echtpaar Latapie. Zij kwamen bij toeval bij ons terecht en hadden eigenlijk geen idee wat een architect voor hen zou kunnen betekenen. Het enige dat ze wisten was dat ze een extreem krap budget hadden en dat ze niet overtuigd waren van de kwaliteit van woonhuizen die voor dit budget te koop waren. Uiteindelijk hebben ze het aangedurfd om met ons een huis te bouwen, maar ze hebben gedurende het proces hun budget met geen euro verhoogd.

#### *Hoe is het ontwerpproces voor het Latapie-huis verlopen?*

We hebben ons allereerst afgevraagd waar we het best op zoek konden gaan naar voorbeelden. Moesten we de laatste jaargangen van architectuurjaarboeken doorspeuren of was het zinvoller te gaan kijken in de periferie van de stad waar extreem goedkope en efficiënte gebouwen worden gerealiseerd voor supermarkketens en logistieke bedrijven? Uiteraard hebben we beide gedaan, maar vooral het laatste leverde waardevolle voorbeelden op. Bovendien zijn we op zoek gegaan naar bouwsystemen die gebruikt worden voor de bouw van professionele broeikassen. Vervolgens hebben we geprobeerd uit een combinatie van deze elementen een huis samen te voegen.

Samenvoegen klinkt in dit verband heel eenvoudig, maar de moeilijkheid van dit eerste huis was natuurlijk hoe van al deze extreem rationele elementen een woning te maken die niet zou voelen als een kille opslagloods.

Achteraf hebben we vaak te horen gekregen dat wij heel veel geluk hebben gehad met de Latapies als opdrachtgevers en ik denk dat dat klopt. Maar ik denk ook dat in principe elke opdrachtgever zo uitzonderlijk kan zijn. In al onze projecten sindsdien hebben we met heel verschillende opdrachtgevers gewerkt, maar wat ze allemaal met elkaar gemeen blijken te hebben, is dat als wij een gebouw voorstellen lijkend op een schuur of fabriek, maar voor hetzelfde budget bijna drie keer zo groot als gevraagd, ze allemaal kiezen voor de luxe van ruimte!

#### *Wat betekent dit streven, altijd maximale ruimte te creëren voor het wonen zelf? Ontstaan er nieuwe woningtypologieën?*

Onze ervaring is dat boven een bepaalde omvang een herkenbare woningtypologie opeens geen punt meer is. Een van de meest duidelijke bewijzen van deze stelling is de loft. Er is geen vastomlijnde definitie van het begrip loft. In strikte zin slaat het begrip dus ook niet op een typologie, maar op een manier van hergebruik. Het fenomeen is ontstaan in het New Yorkse Soho waar in de jaren 1970 en 1980 vooral kunstenaars industriële gebouwen illegaal en zonder veel aanpassingen als woning gingen gebruiken.

smart about construction budgets. While the present economic situation is forcing architects to think about the link between economy and design, for us this has always been the start of every project. During the five years I worked on urban design projects in the Sahara, I experienced first-hand how important it is for designers to develop a capacity to create something out of virtually nothing. This sort of intelligence is more strongly developed in Africa than in northwestern Europe. In Africa you usually do not have the luxury of working on side issues – there it's always about very fundamental questions and very elementary solutions.

The first clients who contacted us after our return to France were the Latapies. They found us by accident and actually had no idea what an architect could do for them. The only thing they knew was that they had an extremely tight budget and that they were not convinced of the quality of the houses they could buy for that budget. Eventually they were brave enough to build a house with us, but throughout the entire process they didn't raise their budget by a single euro.

#### *How did the design process for the Latapie House unfold?*

We started by asking ourselves where we could best go looking for models. Should we trawl through the latest issues of architecture yearbooks, or did it make more sense to look at the periphery of the city, where extremely cheap and efficient buildings are erected for supermarket chains and logistics companies? Naturally we did both, but it was primarily the latter that produced valuable models. In addition we looked for construction systems used to build professional greenhouses. We then tried to put a house together out of a combination of these elements.

'Put together' sounds very simple in this context, but the difficulty with this first house was of course how to make a dwelling, out of these extremely rational elements, that would not feel like a cold storage hangar.

Afterwards we were often told that we'd been very, very lucky with the Latapies as clients, and I think that's true. But I also think that every client has the potential to be that exceptional. In all our projects since, we've worked with very different clients, but what they all have in common is that when we propose a building that looks like a barn or a factory but is three times as large as requested for the same budget, they all opt for the luxury of space!

#### *What does this effort to always create maximum space mean for housing itself? Does it create new housing typologies?*

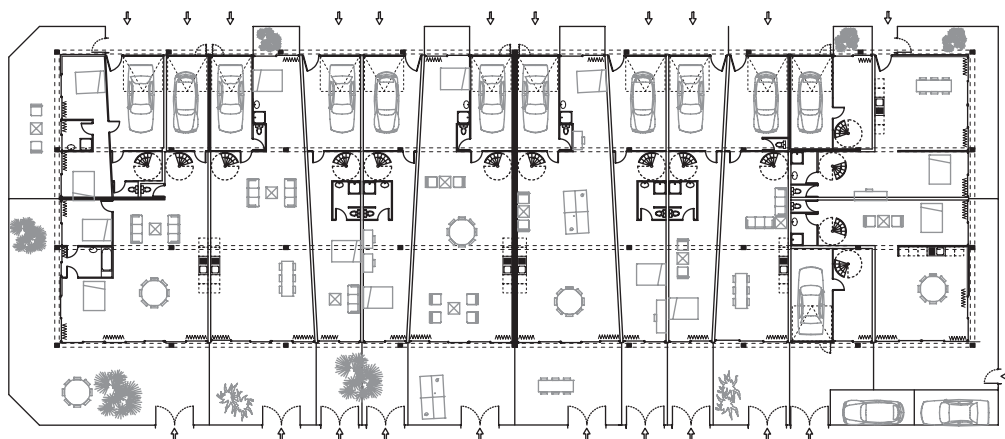
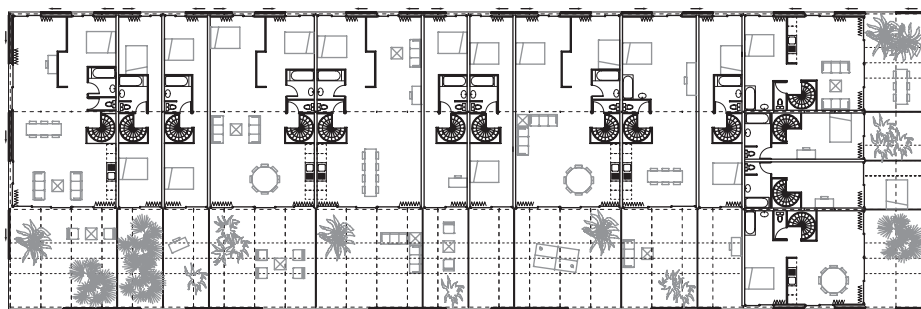
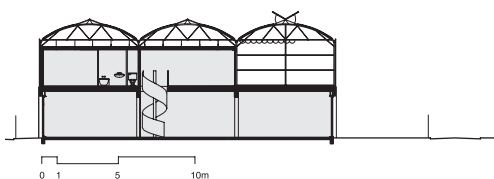
Our experience is that above a certain size a recognizable housing typology is no longer an issue. One of the clearest demonstrations of this assertion is the loft. There is no set definition of the loft concept. Strictly speaking, in fact, the concept is not about a typology, but about a form of reuse. The phenomenon began in the 1970s and 1980s in New York's Soho, where artists, for the most part, started using industrial buildings as apartments, illegally and with few modifications. That means that a loft, in its origins, is not limited by a preconceived idea about the relationship between programme and function. More than that, the space that is converted into a loft was originally intended for an entirely different purpose. It is precisely in this mismatch that the loft demonstrates what the luxury of extra space is. It makes a world of difference when you live in rooms with ceilings 4.50 m high instead of 2.60 m high, or when your home is narrow but 30 m deep, instead of 5.40 m wide and 11 m deep. Extreme dimensions in a home give the occupant a lot more freedom of choice in how to divide up the space, how to live in it.

Although the loft is based on reuse and therefore implies an existing building as a support, we feel you can also apply



Lacaton & Vassal, woningbouw,  
Mulhouse, 2005, serre  
Lacaton & Vassal, Housing,  
Mulhouse, 2005, conservatory

Lacaton & Vassal, woningbouw,  
Mulhouse, 2005, plattegronden  
en doorsnede  
Lacaton & Vassal, Housing,  
Mulhouse, 2005, floor plans and  
section



Dat betekent dat een loft van oorsprong niet beperkt wordt door een vooropgezet idee over de relatie tussen programma en functie. Sterker nog: de ruimte die tot loft gemaakt wordt, was oorspronkelijk voor een heel ander doel bedacht. Juist in die *mismatch* bewijst de loft wat de luxe van extra ruimte is. Het is namelijk een wereld van verschil als je woont in ruimten met een plafondhoogte van 4,5 m in plaats van 2.60 m of als je woning smal is, maar 30 m diep in plaats van 5.40 m breed en 11 m diep. Extreme dimensies van een woning geven een bewoner veel meer keuzevrijheid hoe de ruimte in te delen, hoe te wonen.

Hoewel de loft gebaseerd is op hergebruik en dus een bestaand gebouw als drager impliceert, kun je volgens ons het idee achter de loft-woning ook gebruiken in volledig nieuwe projecten. Vooral in onze projecten voor collectief wonen hebben wij een variatie op de loft toegepast, bijvoorbeeld in ons project in Mulhouse. Een ander voorbeeld dat ons voor het project in Mulhouse heeft geïnspireerd is een vrij onbekend project van Frei Otto. Bij het grote publiek is Otto bekend vanwege zijn tentconstructies, maar in Berlijn heeft hij in de jaren 1980 een interessant woningbouwproject gerealiseerd. Wat hij heeft gedaan is in wezen niets anders dan een structuur ontwerpen, die de bestaande bomen respecteert en waarin ruimte is gecreëerd voor bewoners om met hun eigen architect een woning in te bouwen.

In Mulhouse konden we niet zover gaan, omdat de opdrachtgever van ons een volledig gebouwde envelop verlangde. Wat we wel hebben geprobeerd is een minimaal draagsysteem te ontwerpen van prefab betonvloeren en stalen kolommen met daar bovenop een systeem dat gebruikt wordt voor het maken van broeikassen. Het resultaat zijn woningen die maximaal 180 m<sup>2</sup> beslaan, maar die gebouwd kunnen worden met een budget voor een standaard sociale huurwoning van 70 m<sup>2</sup>. Kortom, het is dus wel degelijk mogelijk voor iedereen luxueus te bouwen.

*Kunnen we tot slot meer algemene principes benoemen, die jullie in alle projecten hanteren om werkelijk luxe architectuur te maken?*

Wij maken geen vormen, maar systemen die interactie bewerkstelligen met hun omgeving, met het klimaat waarin ze gesitueerd zijn en met hun gebruikers. Ons architectonisch denken is sterk beïnvloed door traditionele Japanse architectuur. Een architectuur die weinig meer is dan een eenvoudig systeem van vloeren, regelmatige kolomstructuren en (translucente) schuivende panelen daartussen. Met een minimum aan middelen wordt zo een maximale variatie – lees vrijheid – gecreëerd. In ons eigen werk vertaalt zich dit in een aversie tegen muren en de neiging ramen altijd van vloer tot plafond te laten reiken. Ook streven we er naar om openingen in onze gebouwen door middel van schuifdeuren maximaal te openen, zodat de grens tussen binnen en buiten vervaagt. In het interieur proberen we gelaagdheid te creëren door met schuifwanden, vouwdeuren, gordijnen en screens tijdelijke afscheidingen te maken en zo ruimten te maken die eenvoudig aan veranderende wensen kunnen beantwoorden.

Terugkerend bij het begrip luxe waarmee ons gesprek begon, zijn er een aantal regels die we onszelf opleggen en die we in elk project proberen na te leven. Ten eerste proberen we nooit iets af te breken wat er al is. Dit geldt zeker als het gaat om bomen. Wij doen altijd ons uiterste best alle bestaande bomen op een locatie te behouden. Tegelijkertijd proberen we altijd de toegestane bouwvelop maximaal te gebruiken, zelfs als dit alleen mogelijk is door tijdelijk programma toe te staan. We streven naar een maximale variatie in (binnen)klimaten en relaties tussen binnen en buiten.

We maken zoveel mogelijk gebruik van een constructief

the idea behind the loft apartment to entirely new projects. We've mainly applied a variation of the loft in our projects for collective housing, in our project in Mulhouse, for instance. Another model that inspired us for the project in Mulhouse is a fairly obscure project by Frei Otto. The public at large knows Otto from his tent structures, but in the 1980s in Berlin he built an interesting housing project. What he did is essentially nothing more than design a structure that respects the existing trees and within which scope is created for residents to design a home with their own architect.

We could not go that far in Mulhouse, because the client wanted a fully built envelope from us. What we did try was to design a minimal load-bearing system of prefabricated concrete floors and steel columns, topped by a system used to construct greenhouses. The result is homes that can be as large as 180 m<sup>2</sup> but can be built with the budget for a standard publicly subsidized rental flat of 70 m<sup>2</sup>. In other words, it is possible to create luxury buildings for everyone.

*Finally, can we identify more general principles that you apply in all your projects to genuinely create luxury architecture?*

We don't make forms; we make systems that interact with their surroundings, with the climate in which they are situated and with their users. Our architectural thinking is highly influenced by traditional Japanese architecture. An architecture that is little more than a simple system of floors, regular patterns of columns and (translucent) sliding panels in between. With a minimum of means, maximum variety – read: freedom – is created. In our own work this translates into an aversion to walls and the tendency to always make windows reach from the floor to the ceiling. We also strive to open the openings in our buildings to the maximum by means of sliding doors, in order to blur the boundary between inside and outside. In the interior we try to create layeredness by making temporary partitions with sliding walls, folding doors, curtains and screens, creating spaces that can easily meet changing requirements.

To go back to the concept of luxury with which our conversation began, there are a number of rules we impose on ourselves and try to stick to in every project. First, we try never to tear down what is already there. This applies in particular to trees. We always do our very best to preserve all the existing trees on a site. At the same time we always try to use the allowed building envelope to the maximum, even when this is only possible by allowing a temporary programme. We strive for maximum variety in (internal) climates and relationships between inside and outside.

We use a structural frame as a load-bearing system as much as possible, in order to allow multiple internal layouts. We also always try to make a clear choice between the light and transient components of our architecture and the heavy, solid elements. In structural terms we often strive for oversized floors. Although this increases construction costs by 2 per cent on average, it increases the use options of a building exponentially, which adds to the users' freedom of choice. And finally: we make as few permanent walls as possible, only when they are truly needed for stability. We try to make all other partitions, both internal and between inside and outside, as transparent as possible.

To sum up, our advice is: don't turn your building into a machine! Come up with buildings that work as a system. Use a minimum of technology. Use natural climate control and insulate buildings by adding winter gardens rather than thick insulation kits. And let users open windows or close sunshades by themselves. So don't invest in technology, but in space and freedom of choice. Make sure house occupants don't become prisoners of architecture!

skelet als draagsysteem, zodat meerdere indelingen mogelijk blijven. Ook proberen we altijd een heldere keuze tussen lichte en vergankelijke onderdelen van onze architectuur te maken en zware robuuste elementen. In de constructie streven we vaak naar overdimensionering van de vloeren. Hoewel de bouwkosten hierdoor gemiddeld 2 procent stijgen, nemen de gebruiksmogelijkheden van een gebouw exponentieel toe wat bijdraagt aan de keuzevrijheid voor gebruikers. En tot slot: wij maken zo min mogelijk permanente wanden, alleen als deze voor de stabiliteit echt noodzakelijk zijn. Alle andere scheidingen, zowel intern als tussen binnen en buiten, proberen we zoveel mogelijk transparant te maken.

Samenvattend is ons advies: maak geen machine van je gebouw! Bedenk gebouwen die werken als een systeem. Gebruik een minimum aan techniek. Maak gebruik van natuurlijke klimatisering en isoleer gebouwen liever door wintertuinen toe te voegen dan dikke isolatiepakketten. Geef gebruikers bovendien zelf de mogelijkheid ramen te openen of zonneschermen te sluiten. Investeer dus niet in techniek, maar in ruimte en in keuzevrijheid. Zorg dat bewoners geen gevangenen worden van architectuur!

Lacaton & Vassal, woningbouw,  
Mulhouse, 2005, serre  
Lacaton & Vassal, Housing,  
Mulhouse, 2005, conservatory

