

‘Veel details die we gebruiken gaan al decennia lang mee’

‘Many of the Details We Use Have Served Us for Decades’

Pierijn van der Putt

Interview met/with Peer, Thomas & Pieter Bedaux



Peer Bedaux, huis Stienstra, Rosmalen, 1995

Peer Bedaux, private house Stienstra, Rosmalen, 1995

Jos. Bedaux (1910-1989) richt in 1938 in Goirle (NB) een architectenbureau op dat onder de naam Bedaux De Brouwer nog steeds bestaat. Een belangrijk deel van zijn oeuvre betreft vrijstaande woningen en villa's, meestal de regio Tilburg, met een traditioneel en streekgebonden karakter. In later werk komen ook classicistische en moderne aspecten naar voren, dit laatste in het bijzonder in het hoofdgebouw voor de universiteit van Tilburg.

Intussen zijn twee kleinzons van Jos., Thomas en Pieter, als architect werkzaam bij het bureau en is hun vader – Jos.' zoon Peer – na een carrière van bijna 40 jaar juist teruggetreden. Peer Bedaux heeft de stijl van zijn vader succesvol verder ontwikkeld, zodat over een 'product' gesproken kan worden. Zijn zoons zien zich geconfronteerd met een opdrachtenportefeuille waarin ook aan hen wordt gevraagd om een 'Bedaux-woning' te ontwerpen. In de ontvangstkamer van het bureau, ontworpen door Jos., lichten Peer, Thomas en Pieter Bedaux de rol van het verleden in het werk van hun bureau toe.

Wanneer jullie werk wordt gepubliceerd in architectuurtijdschriften en boeken wordt het vaak gekarakteriseerd als traditionalistisch. Kunnen jullie je vinden in die kwalificatie?

Peer: Vader (Jos.) bouwde met evenveel plezier een traditionele, romantische villa als een modern huis. Die tweeledigheid zat al in het karakter van het bureau toen ik er in 1970 ging werken. Er was geen sprake van een voorkeur voor modern of traditioneel, niet bij het bureau en niet bij mij.

Toch wordt met name jouw werk traditioneel genoemd. Het moderne repertoire wordt over het algemeen toegeschreven aan Jacq. de Brouwer [in dienst getreden in 1978 – red.]. Hoe komt dat?

Peer: Ik was in Delft afgestudeerd bij Cornelis Wegener Sleeswijk, een monumentalistisch-moderne architect. Dat sprak me aan, maar ook het werk van iemand als Berghoef. In de opleiding werden de verschillende richtingen alle twee gewaardeerd. Niemand zei: 'Die Berghoef, dat is een ontzettende traditionalist.' Hij werd gewoon gewaardeerd, als vakman.

Ik kwam in een economisch moeilijke tijd bij het bureau werken. Begin jaren zeventig deden we veel utiliteitsbouw. Dat droogde op. Alleen de villabouw liep nog even door. De opdrachtgevers die er nog waren wilden een huis met leipannen erop en luiken eraan. Zo werd ik in het begin in de hoek van de traditionele woningen gedrukt. Een paar jaar later kwam Jacques de Brouwer erbij en die had veel sympathie voor de moderne kant van het werk van het bureau. Sinds die tijd deed Jacques de modernere opdrachten en ik het andere werk. Zo heb ik die stroming op me af gekregen, terwijl ik net zo lief een moderne woning ontwierp.

De stijl van vader is mij dus deels opgedrongen. Toen ik bij het bureau kwam was de Bedaux-woning een herkenbaar product en als beoogd opvolger vereenzelvigde ik mij met het werk van het bureau. Maar de stijl van vader is ook door mij geadapteerd: het is abstracter geworden, de krullen gingen er vanaf. Zo ontstond uit de Jos. Bedaux-stijl de Bedaux-stijl.

Wat is de Jos. Bedaux-stijl en hoe is die ontstaan?

Thomas: Opa was als architect autodidact. Hij bestudeerde en gebruikte de hem omringende voorbeelden van lokale, Brabantse bouwtradities, maar ook de architectuurstijlen uit de boeken, zoals het neoclassicisme of de Hollandse Renaissance. In zijn werk ging hij heel ontspannen met die voorbeelden om: hij kon een gebouw een timpaan geven in de voorgevel en klokgevels aan de zijanten. Het

In 1938 Jos. Bedaux (1910-1989) founded an architecture firm in Goirle (in the Dutch province of North Brabant), which is still in business under the name Bedaux De Brouwer. Detached houses and villas with a traditional and regional character, mostly in and around Tilburg, form a substantial part of his oeuvre. His later work also features neoclassical and modern elements; Tilburg University's main building is a good example of the latter.

Two of Jos.'s grandsons, Thomas and Pieter, are now also working at the office as architects, while their father – Jos.'s son Peer – has just retired after a career spanning almost 40 years. Peer Bedaux successfully built on his father's style, establishing what might be called a 'product'. In fact, his sons now have an order portfolio that requires them to design 'Bedaux houses' as well. In the firm's meeting room, designed by Jos., Peer, Thomas and Pieter Bedaux talk about the role of the past in the firm's architectural output.

When your work is published in architecture journals and books, it is usually described as traditionalist. Do you accept that label?

Peer: My father (Jos.) took as much pleasure in building a traditional, romantic villa as he did in building a modern house. That duality was already in place when I joined the office in 1970. The office didn't favour modern or traditional, and nor did I.

And yet your work especially is often labelled traditional. The modern repertoire tends to be attributed to Jacques de Brouwer [who joined in 1978 – ed.]. Why is that?

Peer: I graduated from Delft, after training with Cornelis Wegener Sleeswijk, a monumental-modern architect. His work appealed to me, but so did that of somebody like Berghoef. The degree course respected both directions. Nobody said: 'That Berghoef, he's such a traditionalist.' He was valued for his craftsmanship.

I joined the office at a financially difficult time. In the early 1970s we did a lot of commercial and industrial building projects. That dried up. Only the commissions for villas kept coming in. Our remaining clients wanted houses with slate roofs and shuttered windows. And so it happened that, early on, I was pushed towards traditional houses. A few years later we were joined by Jacques de Brouwer, who had a real affinity with the office's more modern work. From then on, Jacques did the more modern assignments and I did the other work. That's how I ended up in that particular corner, whereas I was just as happy designing modern houses.

So in a way my father's style was forced on me. When I joined the office, the Bedaux house was a distinctive product and as the intended successor I identified with the work the office produced. But I also adapted my father's style: it became more abstract, stripped of its frills. And so the Jos. Bedaux style gave rise to the Bedaux style.

What is the Jos. Bedaux style and how did it come about?

Thomas: Granddad was a self-taught architect. He studied and drew on the local building traditions around him in North Brabant, but he also took inspiration from the architectural styles in books, like neoclassicism and the Dutch Renaissance. His own work reveals quite a relaxed approach to those models: he could use a tympanum in the building's main façade and Dutch gables on its side walls. It looks as if he chose whatever suited him best at that moment or struck him as most 'appropriate'.

Over the years his work became less eclectic and more monumental, but it was never 'pure in style'.

58 lijkt alsof hij koos wat hem op dat moment het beste uitkwam of wat hij het meest 'gepast' vond.

Door de jaren heen is zijn werk minder eclectisch en meer monumentaal geworden, maar 'stijlzuiver' is het nooit geweest.

Jullie werk doet in sommige aspecten denken aan het werk van de Delftse School, de stroming waarbij zich veel Noord-Brabantse, katholieke architecten hadden aangesloten. Jos. heeft zich echter nooit onder de Delftse School geschaard en wilde ook niet dat zijn monografie de ondertitel 'een Brabantse architect' zou krijgen. Waarom was dat?

Peer: Hij vond dat te weinig. Vader vond dat hij vergeleken kon worden met zijn collega's Van den Broek en Bakema, Van Embden en Berghoef. De toevoeging Brabants architect klonk hem denigrerend in de oren.

Tegelijkertijd zitten er duidelijk Brabantse invloeden in zijn werk. De Vrij Nederland-criticus Vriend vond vaders raadhuis in Assen mooi, maar wel heel erg rooms voor een rode provincie. Jos. heeft in zijn jonge jaren veel kloosters bezocht. Het sacrale van die gebouwen, met die zware bakstenen gevels, kun je aanwijzen in zijn werk – en dat van ons...

Thomas: ...maar hij bouwde niet uitsluitend in die traditie. Hij heeft ook moderne gebouwen gemaakt. Dat geeft nou juist zijn pragmatisch karakter aan. Het ontwerp voor de universiteit van Tilburg is een omslagpunt geweest. Het eerste ontwerp was nog in de stijl van het landelijke woonhuis. Maar hij kwam erachter dat die stijl niet samenging met grootschalige gebouwen; je kunt een villa niet tot een universiteitshoofdgebouw oplazen. Uiteindelijk is het een monumentaal-modern gebouw geworden, met alle functies verzameld in één groot abstract volume. Daarna heeft hij ook woonhuizen in die stijl gebouwd.

Toch was juist het 'traditionele' Jos. Bedaux-huis, zoals jullie zelf zeggen, een 'herkenbaar product'. Hij wist dus een coherente stijl te ontwikkelen vanuit de architectonische voorbeelden die hij bestudeerde. Waarin zit 'm de herkenbaarheid van het Jos. Bedaux-huis?

Thomas: Terugkerende onderdelen zijn de schuine kap, de schoorstenen, de lantaarn bij de voordeur, het smalle spleetraam ergens in de voorgevel...

Peer: ...de gecementeerde tuinmuur, het metselwerk, een enkelvoudig hoofdvolume met daaraan secundaire volumes. Maar nu hebben we het alleen over uiterlijke kenmerken. Minstens zo belangrijk is de plattegrond en de manier waarop daarin de ruimten zijn geschakeld. Vader creëerde plattegronden waar alle programmaonderdelen herkenbaar inzaten.

Tegelijkertijd is een vloeiende beweging langs die plekken een belangrijk kenmerk van zijn architectuur. Vaak begeleidt een muur de bewoner wanneer hij binnenkomt. Vervolgens ontwikkelt de ruimte zich, soms in verschillende richtingen. De woonruimten zijn vaak echte binnenruimten: warme, ommuurde plekken met een goed gekozen raam dat een precieze blik op de omsloten tuin geeft. De tuinmuur maakt ook van de tuin een kamer.

Thomas: Dat geldt zowel voor zijn woonhuizen als voor bijvoorbeeld het universiteitsgebouw in Tilburg, waar dezelfde ruimtelijke principes op een andere schaal terugkomen. De begeleide entree, die eindigt op een stenen volume, waarna de hoofdroute steeds de grootste maat heeft, zodat je op je gevoel steeds de goede kant op gaat. De hele opzet is een zorgvuldige compositie van routes en bestemmingen, die ook zo beleefd worden.

Jullie benadrukken dat een typisch Jos. Bedaux-huis – en daarmee ook een typisch Bedaux-huis – een aantal formele

Some aspects of your work are reminiscent of the work of the Delft School, a movement that attracted a lot of Catholic architects from North Brabant. Jos., on the other hand, never saw himself as part of the Delft School and did not want his monograph to carry the subtitle 'a Brabant architect'. Why is that?

Peer: He thought it didn't do him justice. My father believed that he measured up to his colleagues Van den Broek and Bakema, Van Embden and Berghoef. The label 'Brabant architect' sounded disparaging to him.

Still, there are some distinctive Brabant influences in his work. Vriend, the architecture critic at *Vrij Nederland*, thought that my father's town hall in Assen was beautiful, but too Roman Catholic for a red province. As a young man Jos. visited quite a few monasteries. The sacred vibe of those buildings, with their heavy brick façades, is there in his work – and in ours.

Thomas: . . . But he did not build exclusively in that tradition. He also made modern buildings. It's a measure of his pragmatism. The design for Tilburg University was a turning point. The initial design was in the style of the country-house. But he realized that this style did not suit large-scale buildings; a villa can't be blown up into a university main building. In the end it became a monumental-modern building, with all functions housed in one large, abstract block. Afterwards he began to build residential homes in that style too.

And yet it was the 'traditional' Jos. Bedaux house that was, as you put it, a 'distinctive product'. In other words, he managed to develop a coherent style based on the architectural models that he studied. Wherein lies the distinctiveness of the Jos. Bedaux house?

Thomas: Recurring features are the pitched roof, the chimneys, the lantern by the front door, the narrow slit window somewhere in the façade . . .

Peer: . . . the cemented garden wall, the brickwork, a simple main structure with secondary structures . . . But these are just the external features. The floor plan is just as important, if not more so, as is the way in which the rooms are linked. My father created floor plans in which all the programme components had a recognizable place.

A smooth passage through these places is another important feature of his architecture. Often a wall will guide the residents as they enter. Then the space opens up, sometimes in different directions. The living quarters are often proper indoor spaces: warm, walled-in places with a carefully chosen window offering a clear view of the enclosed garden. The garden wall turns the garden into another room.

Thomas: That's true for both his private houses and, for example, the university building in Tilburg, where the same spatial principles apply, albeit on a different scale. The guided entry culminating in a brick structure, with the main route executed on the largest scale, allowing you to instinctively go in the right direction – the whole is a careful composition of routes and destinations, which users also experienced as such.

You stress that a typical Jos. Bedaux house – and with that a typical Bedaux house – has a number of formal traits and some less obvious properties, such as the spatial organization of the floor plan. Collectively these features form the office tradition. How is this tradition passed on from generation to generation?

Thomas: Well, we all draw on the same file with standard details. Some of those details were designed by granddad, others by Peer or Jacques. New ones are still being added, but many of the details we use have been serving us for decades.

Peer: The detailing has to meet very stringent

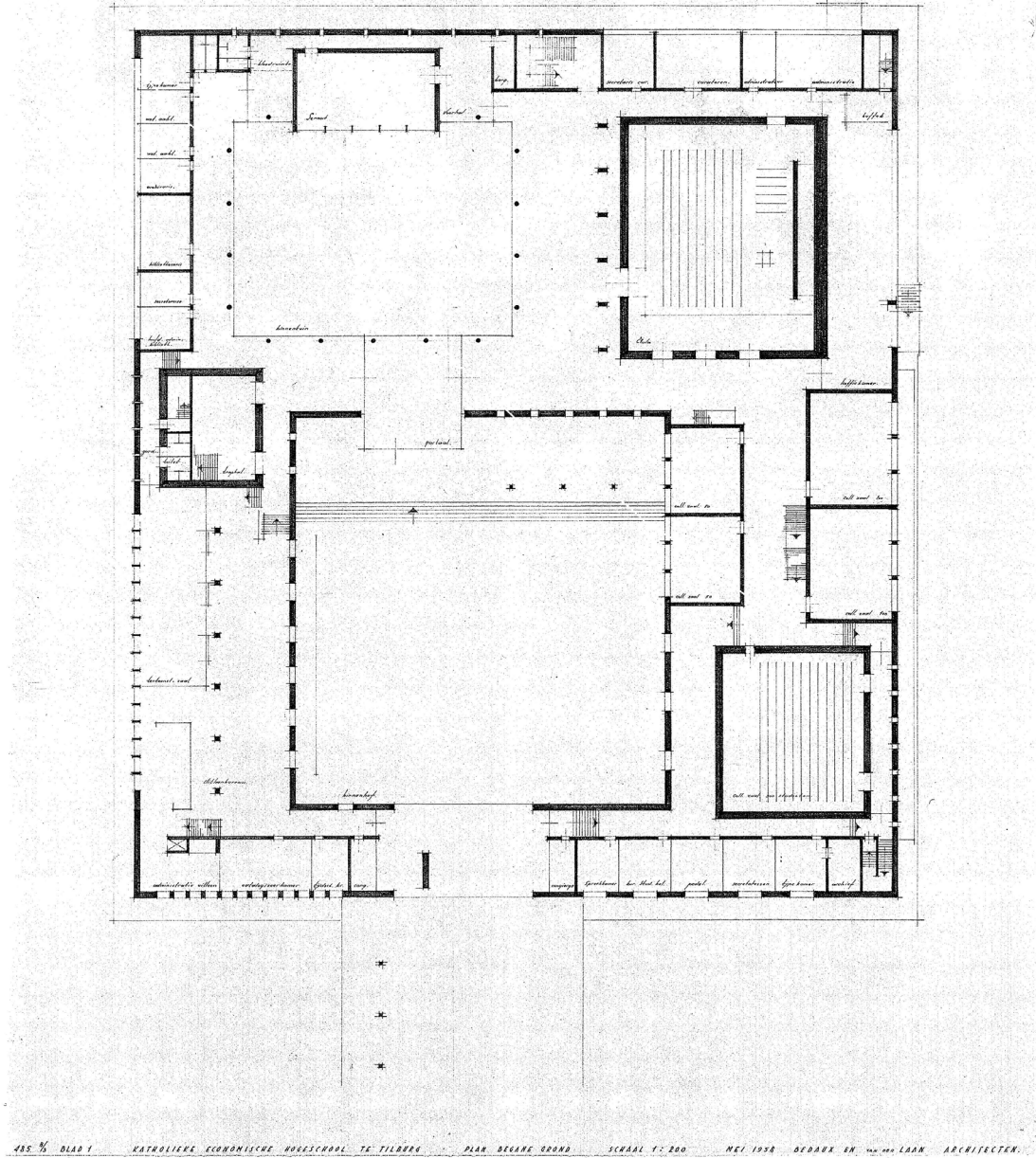
Jos. Bedaux, woonhuis Milders, Turnhout (België), 1962
Jos. Bedaux, private house Milders, Turnhout (Belgium), 1962



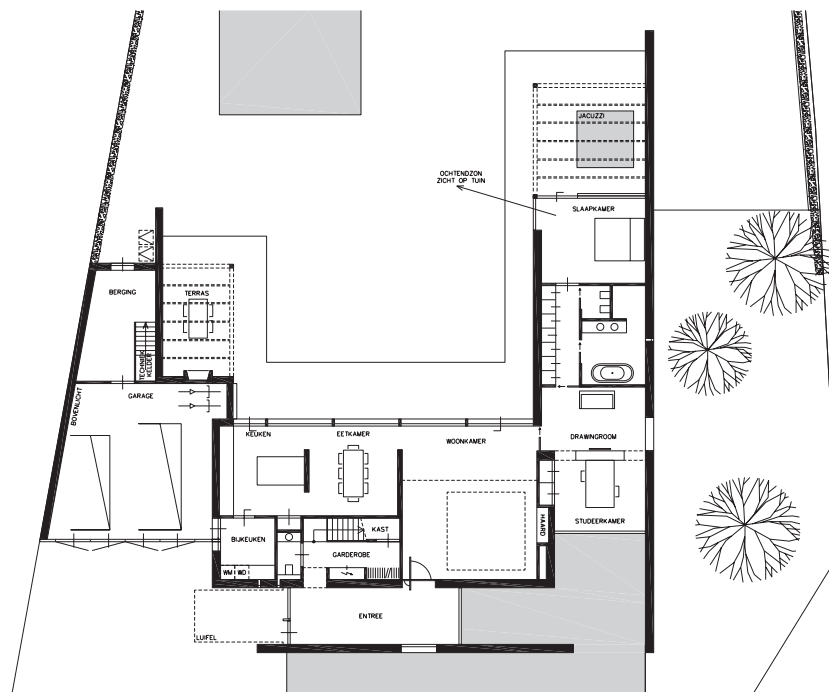
Thomas en Pieter Bedaux, Villa Rotonda, Goirle, 2010
Thomas and Pieter Bedaux, Villa Rotonda, Goirle, 2010

Peer Bedaux, woonhuis Olsthoorn, Bergen (NH), 2000
Peer Bedaux, private house Olsthoorn, Bergen (North Holland), 2000





Jos. Bedaux, hoofgebouw
universiteit van Tilburg, 1962,
plattegrond begane grond
Jos. Bedaux, main building Tilburg
University, 1962, ground floor plan



Thomas en Pieter Bedaux, Villa
Rotonda, Goirle, 2010,
plattegrond begane grond
Thomas and Pieter Bedaux, Villa
Rotonda, Goirle, 2010, ground floor
plan

kenmerken heeft en een aantal meer verborgen eigenschappen, zoals de ruimtelijke opzet van de plattegrond. Deze zaken vormen samen de traditie van het bureau. Hoe wordt deze traditie van generatie op generatie overgedragen?

Thomas: Sowieso putten we uit dezelfde map met standaarddetails. Sommige van die details zijn nog door opa bedacht, andere door Peer of Jacq. Er komen nog wel nieuwe bij, maar heel veel details die we gebruiken gaan al decennia lang mee.

Peer: We stellen hoge eisen aan de detaillering. Kijk naar de rand van een pannendak. Elke aannemer wil daar tegenwoordig een gevelpan voor gebruiken, met een rand die over het metselwerk valt. Maar wij willen gewone pannen, die precies op het metselwerk aansluiten. Daarvoor moet een metselaar heel zorgvuldig werk leveren.

Thomas: Naast die map hebben we ook allerlei ongeschreven regels binnen het bureau. Een raam heeft aan de boven en onderzijde een rollaag. Twee soorten metselwerk is uit den boze. Naar buiten draaiende ramen worden niet toegepast. Nooit modieuze trends en kleuren. Ambachtelijke regels. Ze zijn niet vastgelegd, maar er wordt wel op gelet.

Pieter: Het is in organisatie een traditioneel bureau, met een duidelijke hiërarchie. Ik kan me mijn eerste bureauvergadering herinneren, waarin een ingezonden stuk van de tekenkamer werd behandeld, dat stelde dat de architecten meer gebruik moesten maken van de standaarddetails. Toen kreeg ik het wel even benauwd.

De bureautraditie is dus deels opgeslagen in een map met details en deels in mensen, in medewerkers die waken over een bepaalde ontwerpwijze. Kostte het veel moeite om je die werkwijze eigen te maken, komend van andere bureaus en na een studie in Delft?

Thomas: Ik vond de overgang moeilijk. In Delft lag de nadruk erg op het concept. Tot ik hier kwam werken, had ik nog nooit echt stilgestaan bij de compositie van een gevel. Je had een concept en daar rolde dan een gevel uit. Hier moest ik me bezighouden met de compositie van de gevel.

Pieter: Zo'n traditionele gevel kan bijna niemand van onze generatie meer ontwerpen. Het is veel moeilijker dan een doos met gaten. Ik heb het ook helemaal moeten leren. Toen ik voor het eerst een woning had ontworpen heeft Peer die goed onder handen genomen...

Hebben jullie ook niet het gevoel, net als jullie vader, dat je een bepaalde stijl opgedrongen hebt gekregen?

Pieter: Het is natuurlijk zo dat we met Bedaux-architectuur zijn opgegroeid. We zijn eraan gewend en ermee vertrouwd.

Peer: Misschien gaat het wel in je genen zitten.

Pieter: Het was voor mij belangrijk om te zien wat voor werk Jacq. de Brouwer hier de afgelopen jaren heeft kunnen doen. Dat heeft mij over de streep getrokken. Ik vond dat er voldoende afwisseling was om de overstap [van Cruz & Ortiz – red.] interessant te maken. Zo divers als in opa's tijd zal het nooit meer worden, maar ik had toch het idee dat ik binnen de opdrachtenportefeuille genoeg kanten op kon. Overigens worden we door de crisis toch vooral gevraagd om traditionele architectuur te maken...

Thomas: ... en daarin schuilt een voordeel van een bureau dat de reputatie heeft traditionele architectuur te maken; in tijden van crisis hebben deze bureaus het net wat minder moeilijk.

requirements. Take the edge of a tiled roof, for instance. Nowadays contractors all want to use gable tiles, with an edge overhanging the brickwork. But we prefer regular tiles that join seamlessly with the brickwork. It requires great precision from a bricklayer.

Thomas: As well as that file, we have all kinds of unwritten rules. A window has an upright course at the top and bottom. Two kinds of brickwork is out of the question. We never use windows that open outwards. No fashion trends or colours. Traditional rules. They haven't been laid down in writing, but we do heed them.

Pieter: The office's organizational structure is quite traditional, with a clear hierarchy. I remember my first office meeting, when we discussed a letter from the drawing office, saying that the architects had to make better use of the standard details. That did make me a bit apprehensive, I must admit.

So you're saying that the office's tradition is preserved partly in a file with details and partly in people, in colleagues who seek to uphold a particular method of design. Did you find it difficult to take that method on board after working at other offices and studying in Delft?

Thomas: The transition was hard. In Delft the emphasis was very much on the concept. Until I started working here I had never really thought about the composition of a façade. If you have a concept the façade simply follows. Here I was expected to work on the composition of the façade.

Pieter: Hardly anyone from our generation is capable of designing such a traditional façade. It's much harder than a box with holes in it. I've had to learn it from scratch too. After I finished my first house design Peer set to work on it . . .

Don't you feel, like your father does, that a particular style has been forced on you?

Pieter: Of course we grew up with Bedaux architecture. We're used to it, familiar with it.

Peer: Perhaps it becomes part of your genetic make-up.

Pieter: It was important for me to see the work that Jacques de Brouwer has been able to produce here over the years. That won me over, showing me that there was enough variation to make the switchover [from Cruz & Ortiz – ed.] an interesting proposition. The diversity of granddad's time is a thing of the past, but I felt that the order portfolio still left enough room for manoeuvre. That said, because of the financial crisis most of our clients are asking for traditional architecture.

Thomas: . . . and therein lies one of the advantages of having a reputation for producing traditional architecture; in times of crisis these offices are struggling just a little less.