

Funenpark Amsterdam

de Architecten Cie.

The Urban Enclave

De stadsenclave

DASH



Funenpark:

Amsterdam, Nederland/Amsterdam, the Netherlands

Stedenbouwkundige / Urban designer: Frits van Dongen (de Architecten Cie.)

Landschapsarchitect / Landscape architect: Breedveld & van Osch
Architect / Architect: de Architecten Cie., Sambeek & van Veen, Geurts & Schulze, Dick van Gameren, Kuiper Compagnons, Lafour & van Wijk, Claus & Kaan, NL Architects, DKV

Opdrachtgever / Client: Heijmans Vastgoed Almere

Ontwerp / Design: 1998

Oplevering / Completion: 2005

Aantal woningen / Number of dwellings: 565

Plangebied / Plan area: 35.000 m²/ 35,000 m²

Overige functies / Other functions: winkels/shops, bedrijfsruimten/ commercial spaces, parkeergarage/ covered car park, sociaal-culturele voorziening/socio-cultural facility

Bronnen / Sources:

Interview met Frits van Dongen, 14 februari 2011/Interview with Frits van Dongen, 14 February 2011

Sinds de jaren 1990 is het Oostelijk Havengebied in Amsterdam ontwikkeld tot een woon- en werkgebied volgens uiteenlopende stedenbouwkundige modellen. Op Java-eiland is met gesloten bouwblokken een soort superblok gemaakt, met toegevoegde functies in de hoven. Borneo-Sporenburg is bedekt met een compact weefsel van smalle en diepe patio-woningen, afgewisseld met enkele grote woongebouwen. Aan de Piet Heinkade refereren stevige gebouwen aan de grote schaal van de pakhuizen die hier ooit het beeld bepaalden. Aan het meest recent herontwikkelde deel van het Oostelijk Havengebied, een voormalige haven met de naam Funen, ligt het model ten grondslag van villa's in het park.

Het Funen is een driehoekig gebied van circa 3,5 ha, begrensd door een spoorlijn, de Cruquiuskade en de Czaar Peterbuurt. Het was geen haven meer toen ontwikkelaar IBC het terrein kocht van de Nederlandse Spoorwegen: jarenlang had het dienst gedaan als overslagterrein voor Van Gend & Loos. De ligging naast het spoor maakte het daarvoor geschikt; voor de nieuwe functie, woningen, was de nabijheid tot de treinrails problematischer. Het stedenbouwkundig plan komt rechtstreeks voort uit de poging een oplossing voor dat probleem te vinden. De Architecten Cie., die de besloten prijsvraag won, plaatste een in hoogte oplopend, haakvormig gebouw langs het spoor en de Cruquiuskade. In de luwte hiervan liggen 16 stadsvilla's: blokjes van verschillende grootte, met uiteenlopende aantallen woningen, uitgewerkt door verschillende architecten. Het park waarin deze stadsvilla's staan, en dat een buffer vormt met de Czaar Peterbuurt, geeft het project zijn naam: Funenpark.

Eerst de haak. De totale lengte ervan is meer dan 550 m. Het bevat 305 woningen in verschillende categorieën en op de begane grond kantoren, winkels en een blijf-van-mijn-lijfhuis. In de kelder is het parkeren voor heel het project opgelost. De commerciële functies worden aan de buitenkant ontsloten; het binnengebied is slechts via een paar relatief kleine doorgangen te bereiken. Het haakvormige gebouw biedt dus niet alleen bescherming tegen het treinlawaai, maar meer in het algemeen tegen de onrust van de grote stad. De achter het scherm gelegen stadsvilla's heten in het vocabulaire van de architect de *hidden delights*. Ook de term *petits-fours* wordt gebruikt, toepasselijk omdat ze elk hun eigen 'smaak' hebben. Verschillende architecten hebben geëxperimenteerd met oplossingen voor dit 'wonen in een park', wat een staalkaart aan mogelijkheden heeft opgeleverd.

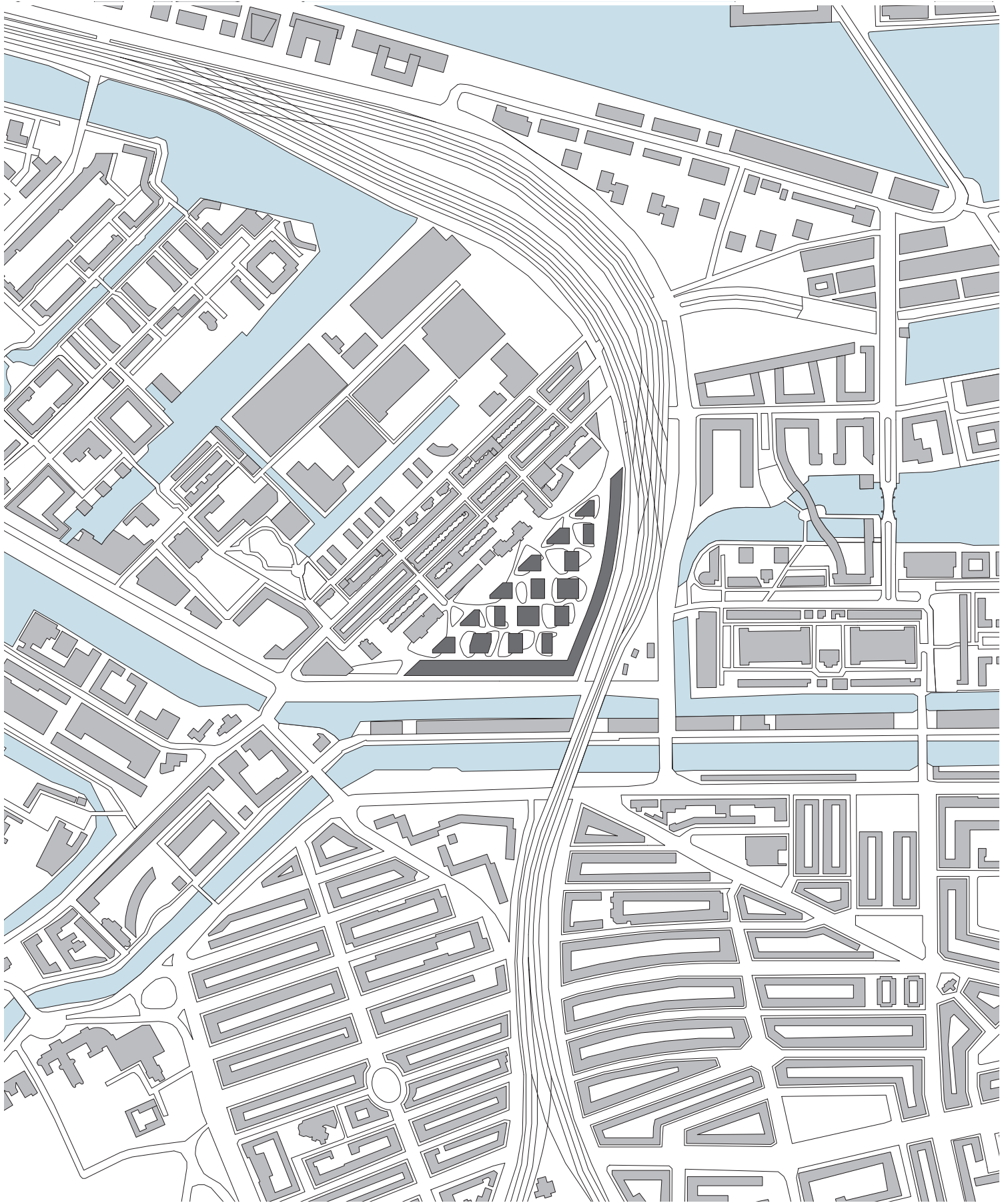
Het gedeelte van het park met de woningen bestaat uit een web van brede, verharde paden met daartussen grasvlakken waarop de stadsvilla's staan. Het gras mag betreden worden, maar zorgt toch voor een zekere afstand tussen de woningen en het publieke gebied. Sommige woningen hebben terrassen of vlonders direct aan het park, bij andere is er een klein hoogteverschil gemaakt. De meeste appartementen in de stadsvilla's worden van binnenuit ontsloten, via een collectieve toegangshal. In sommige blokken zijn echter grondgebonden woningen toegepast, waarvan de voordeur uitkomt op een (publiek toegankelijke) steeg of zelfs rechtstreeks op het park. De bouw van het Funenpark heeft de naast gelegen Czaar Peterbuurt een oppepper gegeven. Zo creëert het project niet alleen een idylle in de stad, maar fungeert het ook als katalysator van stedelijke vernieuwing. (pvdvp)

From the 1990s the Oostelijk Havengebied (Eastern Dock Area) in Amsterdam was developed into a residential and work zone, using various large projects that display diverse urban planning models. On Java-eiland (Java Island) closed building blocks were deployed to create a kind of superbloc, with added functions in the courtyards. Borneo-Sporenburg is covered with a compact tissue of deep and narrow patio dwellings, interspersed with several large residential buildings. On Piet Heinkade (clusters) of sturdy buildings allude to the large scale of the warehouses that once dominated the scene. In the most recently developed section of the Oostelijk Havengebied, an old harbour called Funen, the basic model is that of villas in a park.

Funen is a triangular site of circa 3.5 ha, delimited by the railway line running between the stations of Amsterdam-Centraal and Muiderpoort, Cruquiuskade and the Czaar Peterbuurt, the neighbourhood around Czaar Peterstraat. When IBC developers bought the site from the Dutch railway company, it was no longer a harbour and had served for many years as a transshipment area for the transport firm of Van Gend & Loos. The site's location beside the railway line was ideal for this purpose. However, its proximity to the rail tracks was more problematic for its new residential function. The project's overall design is thus the direct product of the search for a solution to this problem. De Architecten Cie., which won the closed competition, placed a height-progressive, hook-shaped building along the railway line and Cruquiuskade. In the lee of this building are 16 urban villas, or small blocks of diverse size, housing varying numbers of dwellings, developed by a range of architects. The park which contains these urban villas, and also forms a buffer with the Czaar Peterbuurt, has provided the project with its name, Funenpark.

The hook-shaped building is more than 550 m in total length. It accommodates 305 dwellings in various categories, with offices, shops and a women's refuge on the ground floor. The basement provides parking for the entire project. Although the commercial functions can be entered from the exterior, the inner area can only be accessed via several relatively narrow passages. Thus the building provides both protection from train noise and the general bustle of the city. The urban villas behind this screen are described by the urban designer as *hidden delights*. Another term used in their connection, *petits-fours*, is also appropriate as each small block has its own 'flavour'. Various architects have experimented with solutions for this concept of 'living in a park', producing a range of possibilities.

The section of the park containing the dwellings comprises a web of wide, surfaced paths, separating areas of grass on which the urban villas are situated. Although residents and visitors are allowed to walk on these grassed areas, they create a certain distance between the dwellings and the public area. While some dwellings have terraces or decks on park level, with others there is a slight difference in height. The majority of apartments in the urban villas are accessed from inside, via a collective entrance hall. In some blocks, however, ground-based dwellings have been used, with front doors opening onto a passage (accessible to the public) or even directly onto the park. Construction of the Funenpark has stimulated regeneration of the adjacent Czaar Peterbuurt. Thus the project has not only created an idyll in the city but also functions as a catalyst for urban renewal. (pvdvp)

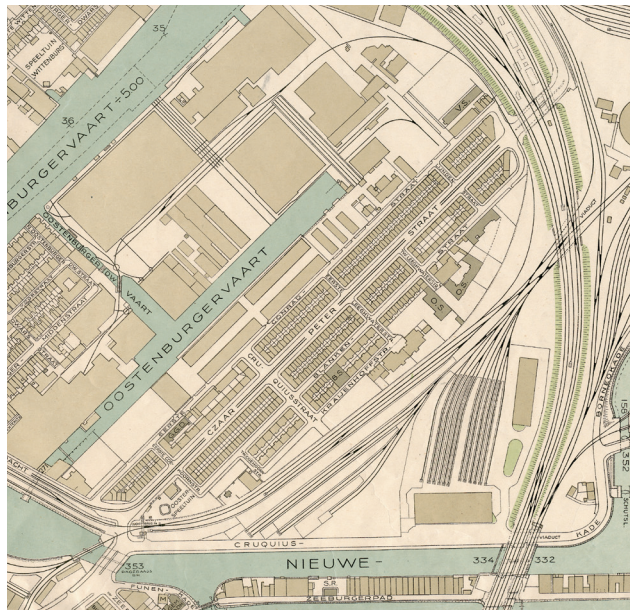
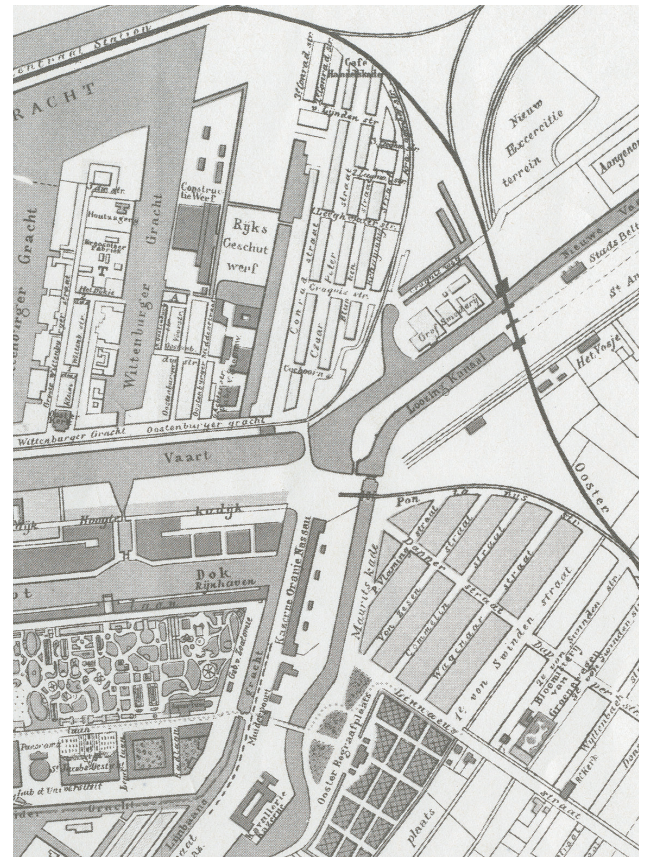
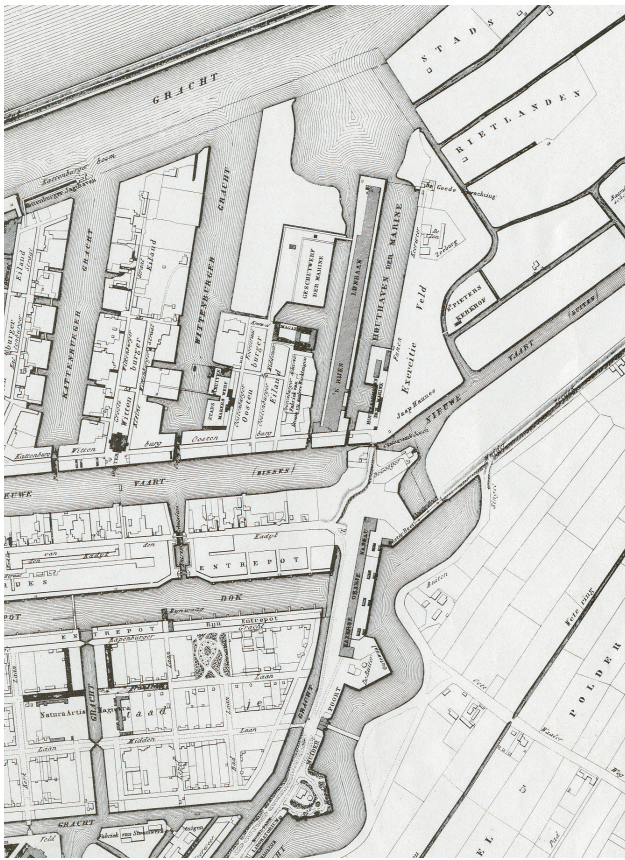


Fragment van de kaart van Amsterdam, 1842. Het Funen met exercitieterrin vormt onderdeel van de verdedigingswerken langs de Singelgracht

Section from a map of Amsterdam, 1842. The Funen site with parade ground forms part of the city defences along Singelgracht

Fragment van de kaart van Amsterdam, 1883. Na de ontmanteling van de vestingwallen en de aanleg van de spoorbaan, wordt het militaire terrein omgevormd tot havengebied met arbeiderswoningen

Section from a map of Amsterdam, 1883. After the city walls and ramparts had been demolished and the railway line laid, the military site was transformed into a harbour area with working-class dwellings



Fragment van de kaart van Amsterdam, 1941. Op de gedempte havens is een rangeer- en overslagterrein aangelegd

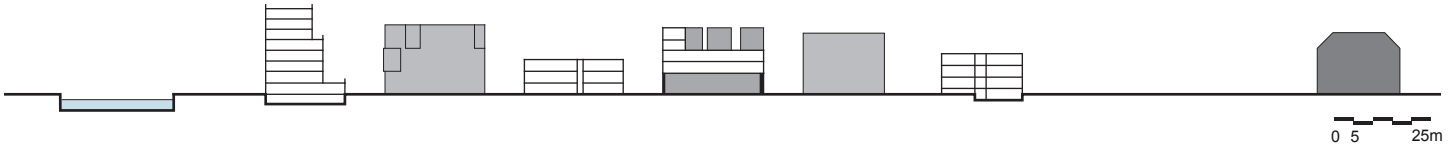
Section from a map of Amsterdam, 1941. A marshalling yard and transshipment area occupies the filled-in harbour

Het Funen, gezien van de oever van de Nieuwevaart in noordwestelijke richting met zicht op de vuilwatermolens met daarachter de magazijnen van de Admiraliteit en Oost-Indische Compagnie, 1765

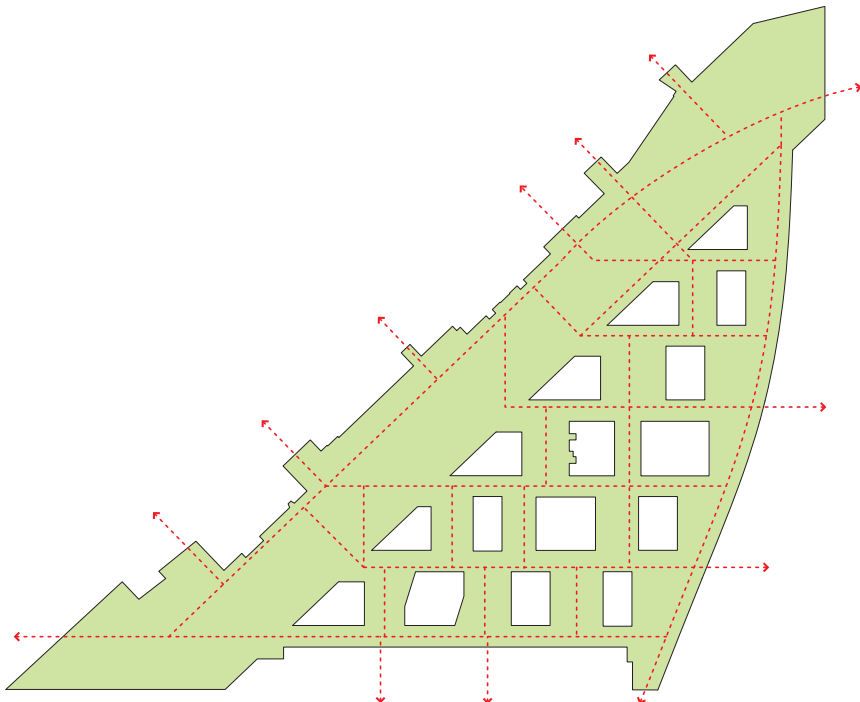
The Funen site, seen from the banks of Nieuwevaart and looking north-west, with a view of the dirty-water pumping mills, and the Admiralty and Dutch East India Company warehouses in the background, 1765

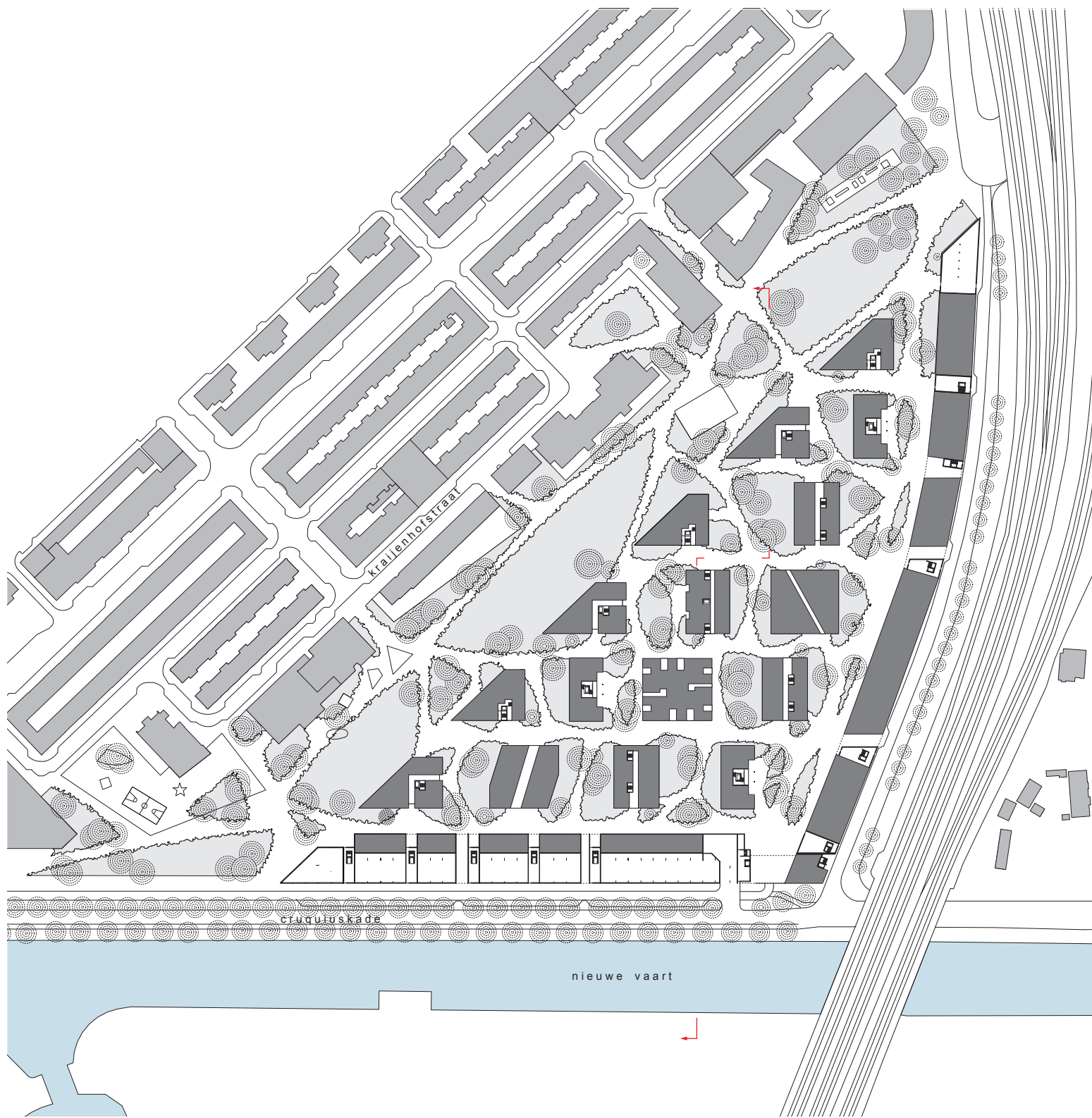


Luchtfoto Funenterrein met de loodsen van Van Gend & Loos, 1974
Aerial photo of the Funen site with the Van Gend & Loos sheds, 1974



-  **hoven/pleinen**
courts/squares
-  **straten/verbindingen**
streets/connections
-  **doorgaande route**
continuing route







Bebouwing langs de Cruquiuskade
Buildings along Cruquiuskade



Onderdoorgang vanaf de Cruquiuskade
Underpass from Cruquiuskade





Stadsvilla's in het groene binnengebied
Urban villas in the central green area





**Toegang tot het Funenpark vanaf
de Kraijenhofstraat**
Entrance to the Funenpark from
Kraijenhofstraat