

Chassé Park Breda

OMA

The Urban Enclave

De stadsencijave



Vanaf midden jaren 1990 zoekt de gemeente Breda naar een invulling van het Chassé-terrein, een in onbruik geraakt kazernecomplex dat zich bevindt tussen de zuidoostkant van het centrum en de Singel. Nadat eerdere ontwerpen niet bevredigend zijn bevonden, wint OMA de prijsvraag voor het stedenbouwkundig plan. De basis voor dit plan is niet een traditioneel stadmodel van straten en (gesloten) bouwblokken, maar een zogenoemd campusmodel: een veld (Latijn: campus) met daarop 'paviljoens'. Deze strategie biedt volgens OMA de beste mogelijkheden om gefaseerd in te springen op een mogelijk onzekere ontwikkeling. Bovendien kan de al op het terrein aanwezige bebouwing, zoals het in 1995 gereed gekomen Chassétheater van Herman Hertzberger, in de nieuwe context een vanzelfsprekende plaats krijgen.

Het plan lijkt een willekeurige schikking van gebouwwormen en gebouwtypen. Dat is echter maar schijn. Een aantal zichtlijnen, zoals tussen de watertoren en de Grote Kerk, is bepalend voor de positie en de vorm van enkele van de volumes. Ook is de open ruimte tussen de gebouwen door ontwerpureau West 8 zorgvuldig ontworpen. Naast een parkachtige omgeving zijn er ook twee pleinen aangelegd; ze voegen nieuwe openbare ruimten toe aan de binnenstad. Het ene plein bevat speeltoestellen en ligt voor het Chassémuseum (het oude hoofdgebouw van de kazerne, verbouwd en heringericht door Pascal Grosfeld). Het andere plein vormt het dak van de eronder gelegen, openbare parkeergarage. Het steenachtige oppervlak, opgebouwd uit een aantal driehoeken, loopt door het hart van het Chassé-terrein en verbindt de Oude Veste met de Singel.

OMA zelf, maar ook onder meer Duinker van der Torre, AWG, Hans Kollhoff en Xaveer de Geyter hebben binnen het plan een gebouw ontworpen. Elk van die gebouwen gaat op een eigen manier om met de condities van het campusmodel. AWG ontwierp drie rijen woningen in strokenverkaveling. De stroken zijn iets opgetild van het maaiveld om afstand te scheppen tussen privé en openbaar. Kleine trappen markeren de ingangen van de woningen.

Ook het gebouw van OMA, het Carré genaamd, is iets boven het maaiveld uitgetild. In dit geval is dat om ruimte te geven aan een parkeergarage voor de bewoners van het blok. Het gebouw bestaat uit een aantal compacte volumes variërend van vier tot tien lagen, gerangschikt rond een semi-openbare hof. Drie stijpunten leiden naar galerijen aan de buitenkant. De balkons van de woningen zijn gericht op de binnenhof.

Het meest in het oog springend is het ontwerp van De Geyter. Hij ontwierp een cluster van vijf woontorens die op een net boven het maaiveld uitstekende, half-verdiepte parkeergarage zijn geplaatst. Deze parkeerplaatsen vormen een ring waarbinnen een verdiepte, collectieve tuin ligt. De torens, vier van 19 x 19 m en één van 19 x 30 m, zijn zodanig geplaatst dat de appartementen voor wat betreft de inval van zon en licht elkaar niet blokkeren. Van elke toren is één gevel in wit gegla- zurde baksteen uitgevoerd, zodat de hof tussen de torens door de weerkaatsing van licht helder blijft. De overige gevels zijn van groen getint glas, of van geprefabriceerde zwarte betonpanelen, waar stukken natuursteen zijn ingelegd. De diagonale betonnen draagstructuur wordt door de glazen gevels beeldbepalend. (pvdp)

From the mid 1990s the Breda local authority sought a function for the Chassé site, a disused complex of barracks between the southeast edge of the city centre and the Singel. Several proposed designs were deemed unsatisfactory, before OMA won the competition for the overall plan. The basis for this plan was not a traditional city model of streets and (closed) building blocks, but a 'campus model', or field (Latin *campus*) with 'pavilions'. OMA considered this strategy to offer the best opportunities for a phased approach to a possibly uncertain development. It also accorded a self-evident place within the new context to existing buildings on the site, such as Herman Hertzberger's Chassétheater, completed in 1995.

Although the plan appears to be a random configuration of building forms and types, appearances are deceiving. A number of sightlines, such as the line between the water tower and the Grote Kerk, determine the position and form of several volumes. The open space between the buildings was also carefully designed by the West 8 design agency. The park-style environment is complemented by two squares, which add to the inner city's open spaces. One of these, a quadrangle, is situated before the Chassémuseum (formerly the main building in the barracks complex, remodelled and refurbished by Pascal Grosfeld). The other forms the roof of the underground public car park. The hard surface, comprised of a number of triangular sections, runs through the heart of the Chassé Park, connecting Oude Veste with the Singel.

Individual buildings within the plan were designed by OMA and architects such as Duinker van der Torre, AWG, Hans Kollhoff and Xaveer de Geyter. Each of these buildings takes its own approach to the campus model specifications. AWG designed three rows of dwellings in strip parcellation, slightly raised above ground level to create a distance between public and private. Small steps mark the entrances to these dwellings.

OMA's building, the Carré, is also slightly elevated above ground level, in this instance to accommodate parking facilities for the residents of this block. The building consists of a number of compact volumes, varying from four to ten layers, arranged around a semi-public courtyard. Three ascension points lead to exterior galleries. The dwellings' balconies face the inner courtyard.

The most striking design is by De Geyter, who designed a cluster of five residential towers, situated on a semi-sunken parking garage rising just above ground level. These parking spaces form a ring around a sunken, collective garden. The towers – four of which are 19 x 19 m and one 19 x 30 m – are placed in such a way that each apartment receives sufficient sun and light. One façade of each tower is of white glazed brick, allowing reflected light to illuminate the courtyard between the towers. The other façades are of green tinted glass or prefabricated black concrete panels with stone insets. The glass façades have made the diagonal concrete frame an iconic structure. (pvdp)

Chassé Park:

Breda, Nederland/the Netherlands

Stedenbouwkundige /

Urban designer: OMA

Landschap / Landscape: West 8,

Inside Outside

Architecten / Architects:

OMA, Xaveer de Geyter, AWG,

Sambeek & van Veen, Duinker van

der Torre, Kuiper Compagnons,

MAP Architects, Kollhoff + Rapp,

Oomen

Opdrachtgever / Client: gemeente

Breda, Proper Stok Woningen, NBM

Amstelland

Ontwerp / Design: ontwerp-

competitie/design competition

1994, ontwerp/design 1997

Oplevering / Completion: 2007

Aantal woningen / Number of

dwellings: 662

Plangebied / Plan area: 10.000m²/

10,000 m²

Overige functies / Other functions:

stadskantoor/local authority offices,

theater/theatre, casino/casino,

museum/museum, poppodium/pop

poddium, kantoorruimten/office

spaces, parkeergarage/covered car

park

Bronnen / Sources:

Edwin van Onna, *Chassépark Breda*

NL (Amsterdam: Bis Publishers,

2007)

'Chassé Terrain Breda', A+T

Densidad II (herfst/autumn 2002),

18-81

Bauwelt, nr./no. 14 (2003), 12-17

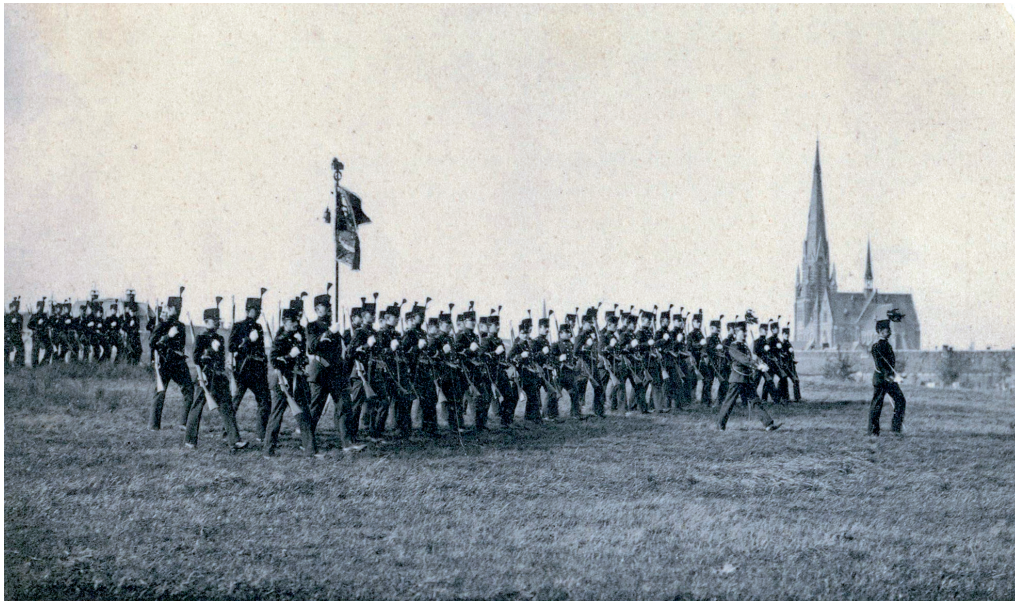
Bauwelt, nr./no. 4 (2004), 14-19

de Architect (april 1997), 32-43



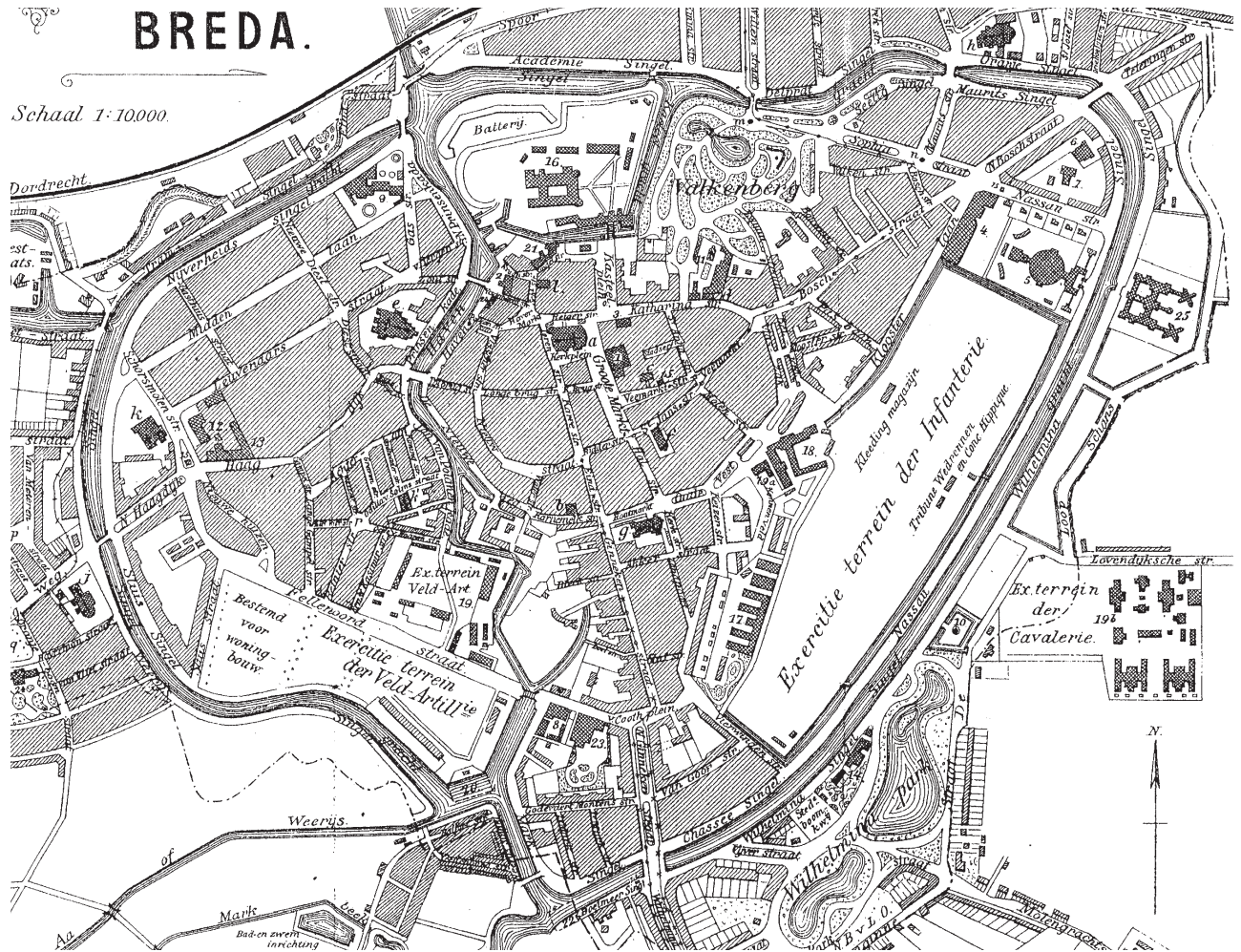
Defilé op het Chassé-terrein ter gelegenheid van het 75-jarig bestaan van de Koninklijke Militaire Academie, 1903





Parade on the Chassé site to mark the 75th anniversary of the Koninklijke Militaire Academie, 1903

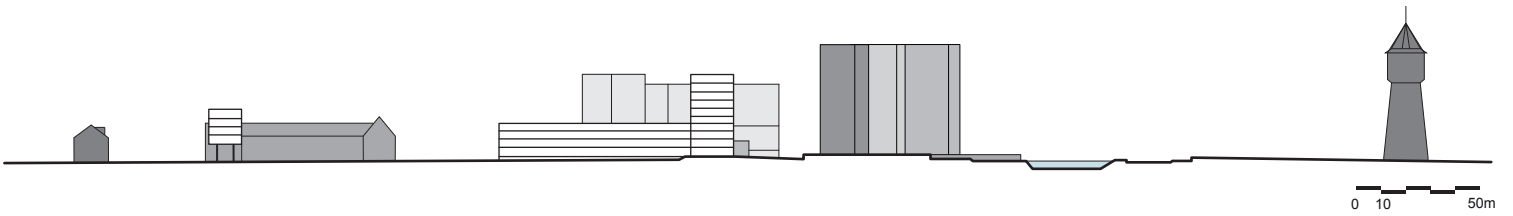
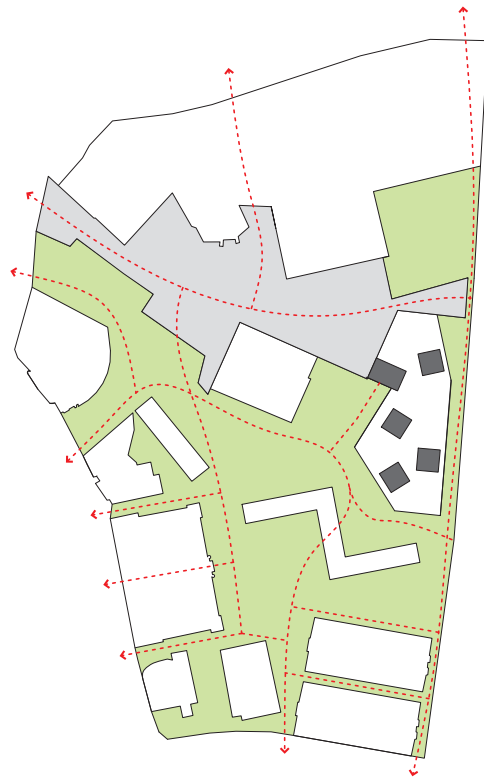


Fragment van de kaart van Breda, 1921, met de exercitieterreinen binnen de stadswallen

Section from a map of Breda, 1921, with the parade grounds inside the city walls

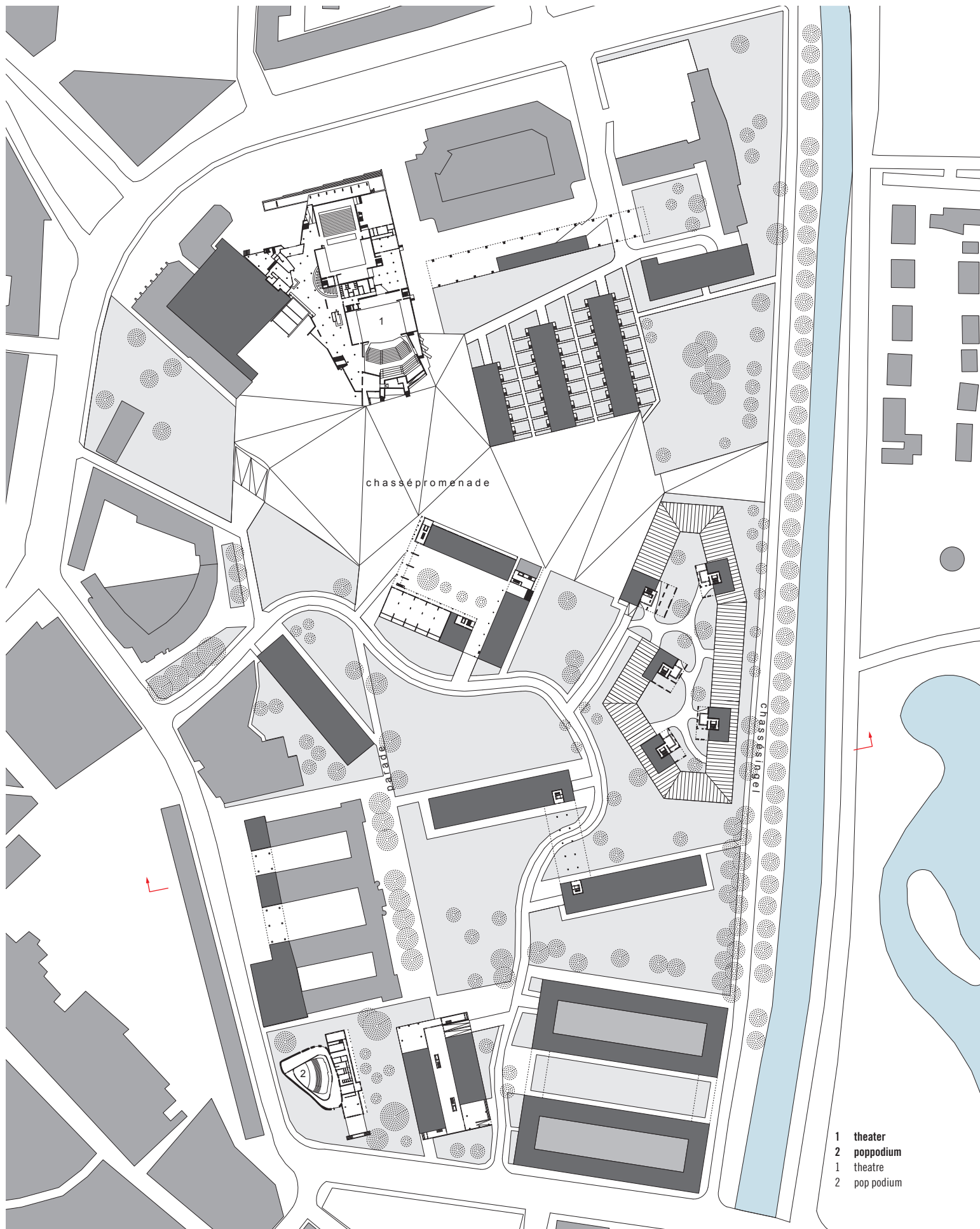


-  **hoven/pleinen**
courts/squares
-  **beeldbepalende ruimtes**
primary spaces
-  **beeldbepalende bebouwing**
landmarks
-  **straten/verbindingen**
streets/connections



Chassé Promenade richting binnenstad
Chassé Promenade in the direction of the inner city





chassépromenade

chassésingel

DALBOE

- 1 theater
- 2 poppodium
- 1 theatre
- 2 pop podium





Chassé Promenade richting casino
Chassé Promenade in the direction of the casino



Binnenhof woonblok
Courtyard of residential block



Parade richting Chassé Theater met links het Breda's Museum in de voormalige Kloosterkazerne
Parade in the direction of the Chassé Theater with, Breda's Museum in the former Kloosterkazerne



Chassé Promenade richting Chassé Singel met watertoren
Chassé Promenade in the direction of the Chassé Singel with water tower

