

# Oude Haven Rotterdam

Piet Blom

Zicht over de Oude Haven  
View over the Oude Haven

The Urban Enclave

De stadsenclave

DASH



**Oude Haven:**  
Rotterdam, Nederland/Rotterdam,  
the Netherlands  
*Stedenbouwkundige en architect /*  
Urban designer and architect:

**Piet Blom**  
*Opdrachtgever /* Client: gemeente  
Rotterdam

*Ontwerp /* Design: 1978

*Oplevering /* Completion: 1984

*Aantal woningen /* Number of  
dwellings: 270

*Plangebied /* Plan area: 21.000 m<sup>2</sup>/  
21,000 m<sup>2</sup>

*Overige functies /* Other functions:

horeca/café's and restaurants,  
winkels/shops, Academie van  
Bouwkunst (nu jeugdherberg/  
Academy of Architecture (now  
a youth hostel), parkeergarage/  
covered car park

**Bronnen /** Sources:

J. Hengeveld, F. Strauven en/and  
A. Blom, *Blom* (Amersfoort:  
Hengeveld Publicaties, 2007)

Bij het bombardement van Rotterdam, in mei 1940, werd het centrum van de stad – waaronder de Oude Haven – goeddeels weggevaagd. Met de wederopbouw werd meteen begonnen. Nog in het bombardementsjaar werd het plan-Witteveen aangenomen, genoemd naar stadsbouwmeester G.W. Witteveen. Na een algemene bouwstop in 1942 kwam het plan-Witteveen ter discussie te staan. Het werd in 1946 opgevolgd door het meer op moderne leest geschoeide wederopbouwplan van C. van Traa. In de naoorlogse jaren werd de woningnood gelenigd met grote uitbreidingswijken als Pendrecht en Ommoord. In het centrum verschenen (infrastructurele) projecten als het Groothandelsgebouw, de Lijnbaan en de Coolsingel. Het gebied rond Blaak en de Oude Haven bleef echter tot de jaren 1970 onaangeroerd. Pas in 1975 kregen de architecten Jaap Bakema en Piet Blom de opdracht om, respectievelijk, een bibliotheek en een grote woonwijk te ontwerpen voor dit gebied.

Het project dat Blom realiseerde valt uiteen in vier delen, elk met een eigen karakter en vormtaal. Het meest in het oog springend is het woud van kubuswoningen dat over het verkeersknooppunt Blaak is gelegd. Rotterdamers spreken over het Blaakse Bos (in plaats van de officiële naam 'Overblaak') Ook opvallend is de toren met puntedak (het 'Potlood') die vlak naast Bakema's bibliotheek staat. Minder eenduidig van vorm is de bebouwing langs de Oude Haven, een fantasievolle sculptuur van baksteen, bestaande uit verschillende volumes rond twee verhoogde pleinen en een kleine winkelpassage. Het vierde deel, een gebouw in de vorm van een halve zeshoek waarvan één zijde grenst aan de kubuswoningen en een andere zijde uitkijkt over de Oude Haven, is het minst overtuigend: het is de aanzet tot een grotere structuur van zeshoeken die nooit is gerealiseerd.

Het project heeft twee publieke binnengebieden. Het eerste is het stelsel van twee pleinen en een winkel-passage tussen de bebouwing aan de Oude Haven. De pleinen, verhoogd doordat ze op een parkeergarage liggen, zijn omkranst door bakstenen wanden met balkons, loggia's en raamopeningen met okerkleurige kozijnen. De alledaagse detaillering draagt niet bij aan de levendigheid van de omgeving. Daarvoor moet een bezoeker de brede trappen afdalen naar de lager-gelegen Spaansekade, met zijn caféterrassen en arcades. Daar, aan de voet van het gebouw, maakt de beslotenheid van het binnengebied plaats voor de openheid van de Oude Haven.

De tweede publieke binnenruimte is gelegen onder de kubuswoningen. Dit pleinachtige gebied, dat tegelijk een brug vormt over de drukke verkeerstromen die de locatie doorkruisen, bevat publieke functies als winkels, kapperszaken en nagelstudio's, maar ook de toegangen tot de woningen en tot enkele grotere kubussen die bedoeld zijn als publiek gebouw (vroeger de Academie van Bouwkunst, nu een jeugdherberg).

Dit unieke gebied, te midden van de stad, maar boven het verkeersgedruis, roept met zijn dak van woningen gestut door palen associaties op met kathedralen en bossen. De grote en kleinere openingen in het 'bladerdak' brengen een bijzondere (want horizonloze) relatie met de hemel tot stand. Dat is gezien de gewelddadige geschiedenis van de plek een opmerkelijke kwaliteit. (pvdp)

The bombing of Rotterdam in May 1940 largely obliterated the centre of the city, including the Oude Haven (Old Port). Work immediately began on reconstruction. The Witteveen Plan, named after municipal architect G.W. Witteveen, was adopted in the same year as the bombing. After a general building freeze in 1942, the Plan became the subject of debate. It was followed in 1946 by C. van Traa's reconstruction plan, modelled along more modern lines. During the post-war years the construction of major expansion estates such as Pendrecht and Ommoord alleviated the housing shortage, while (infrastructural) projects such as the Groothandelsgebouw, Lijnbaan and Coolsingel appeared in the centre. However, the area around Blaak and the Oude Haven remained untouched until the 1970s. Architect Jaap Bakema received the commission to design a library in the district, and Piet Blom a large housing estate, only in 1975.

Blom's project can be subdivided into four parts, each with its own character and formal language. The most high-profile of these is the forest of cube dwellings over the Blaak traffic intersection. Rotterdam residents call this the Blaakse Bos (Blaak Woods), rather than the official name Overblaak. Another striking component of Blom's project is the tower with a pyramidal roof (het 'Potlood', the 'Pencil'), situated near Bakema's library. Less unequivocal in form is the complex along the Oude Haven, imaginatively sculpted in brick, comprising various volumes around two raised squares and a small shopping passage. The fourth part of Blom's project, a building in the form of a half hexagon, with one side adjoining the cube dwellings and another overlooking the Oude Haven, is the least convincing, being the initial component in a larger structure of hexagons that was never built.

The project has two public inner areas. The first is the system of two squares and a shopping passage between the buildings on the Oude Haven. The squares, which are raised by their situation above a parking garage, are wreathed with brick walls with balconies, loggias and window openings with ochre-colour frames. Mundane details make no contribution to the vitality of the surroundings. For this visitors must descend the wide steps to the lower level of Spaansekade, with its café terraces and arcades. There, at the foot of the building, the seclusion of the inner space gives way to the open character of the Oude Haven.

The second public inner space is situated beneath the cube dwellings. This square-like space, which also forms a bridge over the busy streams of traffic traversing the location, accommodates public functions such as shops, hairdressing studios and nail salons, and also the entrances to the cube dwellings and several larger cubes designed as a public building (formerly the Academy of Architecture, now a youth hostel).

With its roof of dwellings supported by piles, this unique area, in the heart of the city but above the hubbub of traffic, evokes associations with cathedrals and forests. The openings large and small in the 'canopy' produce an unusual (horizonless) relationship with the sky. A remarkable quality, given the violent history of the location. (pvdp)





Fragment van de stadskaart  
Rotterdam, 1886. Situatie rond  
de Oude Haven

Section from Rotterdam city map,  
1886. Situation around the Oude  
Haven



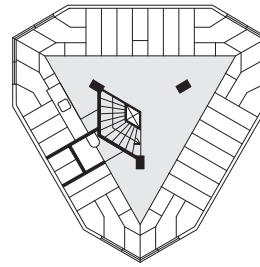
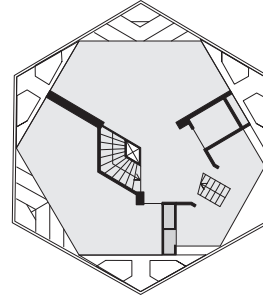
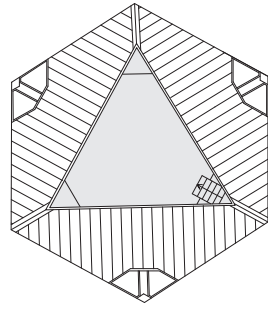
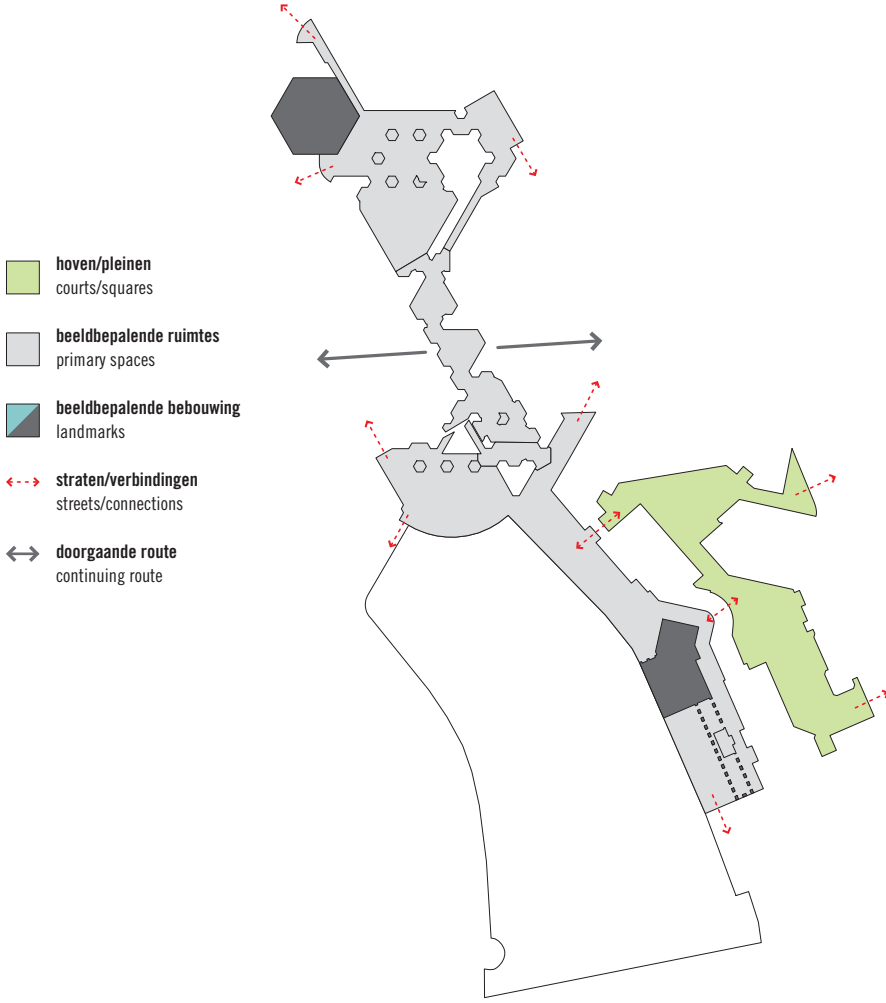
Fragment van de stadskaart  
Rotterdam, 1945. Leegte na het  
bombardeмент

Section from Rotterdam city map,  
1946. Emptiness after 1940 bombing

Gezicht op de Oude Haven, 1915  
View of the Oude Haven, 1915

Modepresentatie van de winkels  
en ateliers op de Overblaak, 1989  
Fashion show by shops and studios  
on Overblaak, 1989

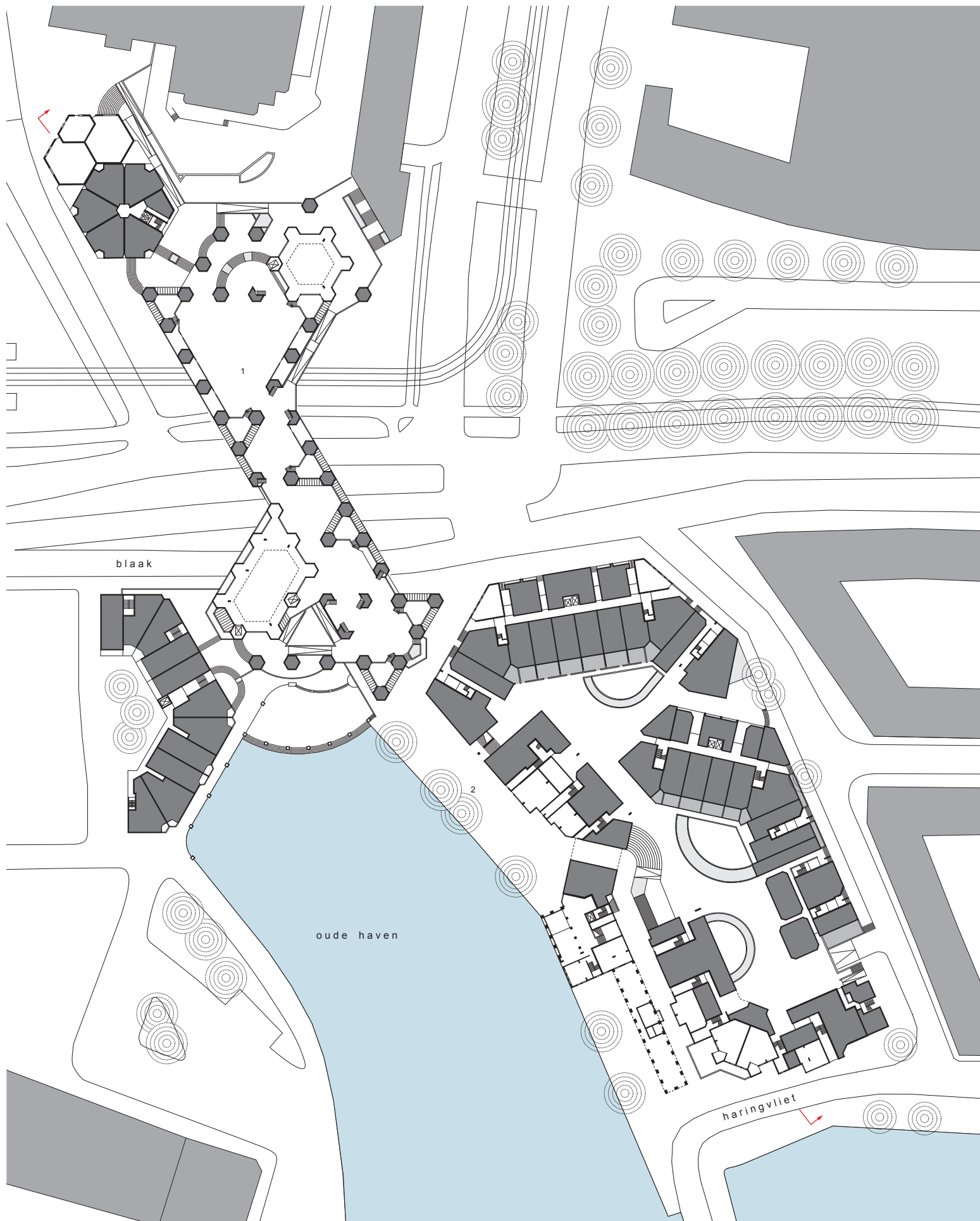




0 1 5m



0 5 25m



- 1 Overblaak
- 2 Spaansekade





**Het verhoogde plein met de kubuswoningen**  
The raised square with cube dwellings



**De kubuswoningen en de woontoren vanaf de Blaak**  
The cube dwellings and residential tower from Blaak

**Zicht op de Spaansekade over de Oude Haven**  
View of Spaansekade over the Oude Haven



**Kubuswoningen met hellingbaan  
naar de Oude Haven**  
Cube dwellings with access ramp  
to the Oude Haven



**Westelijk binnenhof woongebouw  
Spaansekade**  
Western courtyard residential  
building Spaansekade



**Oostelijk binnenhof woongebouw  
Spaansekade**  
Eastern courtyard residential  
building Spaansekade



**Onderdoorgang met winkels en  
horeca Spaansekade**  
Underpass with shops, cafés and  
restaurants Spaansekade



**Zicht over de Oude Haven**  
View over the Oude Haven

