

# Barbican

Londen/London

Chamberlin, Powell & Bon

Terras voor het Barbican Arts Centre  
Terrace in front of the Barbican Arts Centre

The Urban Enclave

De stadsenclave



**Barbican:**

Londen, Verenigd Koninkrijk/  
London, UK  
**Architect:** Chamberlin, Powell & Bon  
**Opdrachtgever / Client:** Corporation  
of the City of London  
**Ontwerp / Design:** 1955-1959  
**Oplevering / Completion:** 1982  
**Aantal woningen / Number of  
dwellings:** 2.123/2,123  
**Plangebied / Plan area:** 11.000 m<sup>2</sup>/  
11,000 m<sup>2</sup>  
**Overige functies / Other functions:**  
concertzaal/concert hall, theatre/  
theatre, conservatorium/music  
school, bibliotheek en galerie/  
library and gallery, school/school,  
winkels en bedrijfsruimten/shops  
and commercial spaces,  
parkeergarages/covered car parks

**Bronnen / Sources:**

*Barbican Redevelopment 1959;*  
*report to the Court of Common  
Council of the Corporation of the  
City of London on residential  
development within the Barbican  
area prepared on the instructions of  
the Barbican Committee by  
Chamberlin, Powell & Bon,  
Architects* (Londen/London, 1959)  
*Barbican* (Londen/London: Cement  
and Concrete Association, 1971)  
Sherban Cantacuzino, 'Model for a  
short-lived future', *Architectural  
Review* (augustus/August, 1973)  
David Heathcote, *Barbican,  
Penthouse over the City*  
(Chichester: Wiley-Academy, 2004)  
Simon Bradley en/and Nikolaus  
Pevsner, *The Buildings of England,  
London 1, the City of London*  
(Londen/ London: Penguin Books,  
1997)

De grootschalige verwoestingen in de Tweede Wereldoorlog in Londens financiële hart, the City of London, waren oorzaak dat de al jaren daarvoor ingezette daling van het aantal inwoners nog toenam. Het aantal van 120.000 bewoners in 1851 was een eeuw later gereduceerd tot nauwelijks 5.000. De *Corporation of London*, het bestuur van de City, besloot om deze ontwikkeling te keren en bestemde, ondanks de lagere opbrengsten, een van de grootste bomkraters in de stad – het Barbicanterrein – als nieuw woongebied. Chamberlin, Powell en Bon, de architecten van het direct ten noorden van het Barbican gelegen Golden Lane project, succesvol resultaat van een prijsvraag uit 1951, werden uitgenodigd een plan te maken. Na een eerste voorstel voor een rasterbebouwing die afwisselend openbare en privé binnenhoven omsloot, werd in 1959 een tweede voorstel gepresenteerd dat, ondanks de lange bouw-tijd die tot ver in de jaren 1970 zou duren, in hoofdlijn ongewijzigd werd uitgevoerd.

Belangrijk kenmerk van het plan is de onderbouw met daarin ruimte voor het autoverkeer en parkeergarages, en een bovenbouw met woningen. Het dak van de onderbouw vormt een groot, doorgaand voetgangers-deck dat zo'n 10 m boven het oorspronkelijke maaiveld alle onderdelen van het plan verbindt, en ook aansluit op de eerder gerealiseerde kantoorcomplexen ten zuiden van het gebied.

In de toelichting van de architecten op hun plan tonen ze een aantal historische verwijzingen uit Londen, waaronder foto's en tekeningen van het Adelphi, met een vergelijkbare opbouw van podium en bovenbouw (zie pagina 82).

Op het podium werden naast drie zeer hoge woontorens, een aantal grote woonblokken geplaatst die als Corbusiaanse, op pilotis geplaatste meanderblokken, enkele grote open ruimten afbakenen. Deze ruimten liggen op het oorspronkelijke maaiveld en zijn als Londense *squares* deels alleen toegankelijk voor de bewoners. De grootste hoven zijn respectievelijk als groen veld met bomen, als waterpartij en als stadsplein met de behouden historische St Giles Church ingericht. De wanden van het podium zijn grotendeels gemetseld, en bevatten bij de hoven ook woningen. De woongebouwen op het podium hebben een horizontale geleding met doorgaande terrassen achter betonnen borstweringen. Tongewelven op de penthouses op de bovenverdieping geven de blokken een karakteristiek silhouet en weerspiegelen letterlijk de omgekeerde boogvormen in het podium.

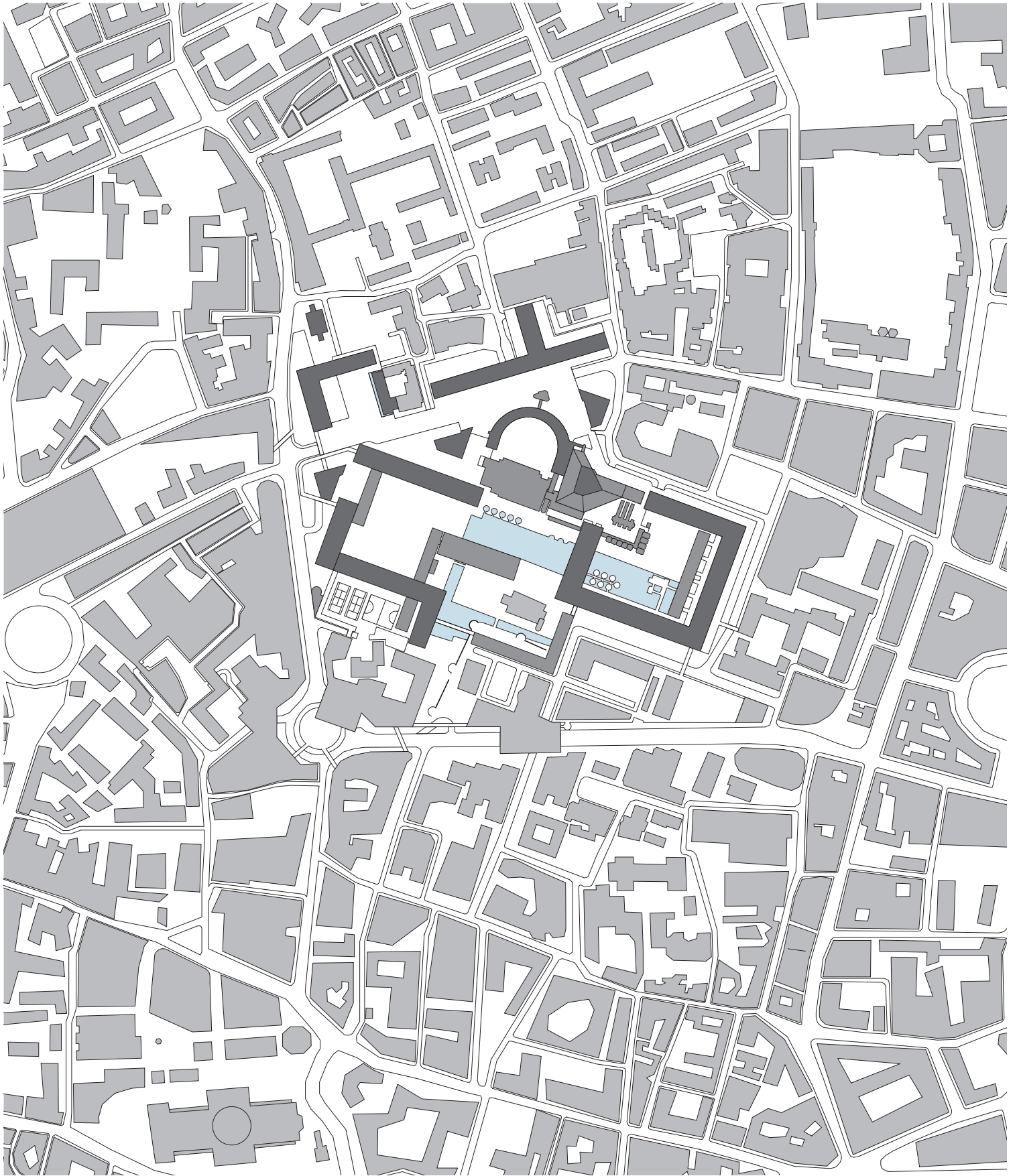
Op het terrein van 11 ha zijn in totaal 2.113 woningen gerealiseerd. De drie torens met respectievelijk 43 en 44 lagen bevatten per laag drie ruime vier- en vijfkamerappartementen. De blokken in zeven lagen vormen een vrijwel complete catalogus van mogelijkheden voor stapelingen – van eenvoudige portieken tot complexe *scissor*-doorsneden (zie ook *DASH De woning-plattegrond*). In en naast het podium werd ook een groot aantal voorzieningen opgenomen, zoals scholen en een bibliotheek. Sluitstuk vormde de realisatie van het Barbican Arts Centre in het hart van het complex, met onder andere een grote concertzaal, een theater en tentoonstellingsruimten. Het Arts Centre ligt vrijwel geheel onder het podiumniveau; de foyers verbinden dit niveau met dat van de aangrenzende hoven. (dvg)

The large-scale destruction wreaked by the Second World War in London's financial heart, the City of London, was responsible for intensifying the population decrease that had started many years before. Where 120,000 people had lived in 1851, this number was barely 5,000 a century later. The *Corporation of London*, the City's governing body, resolved to reverse this trend, and designated one of the largest bomb craters in the City – the Barbican site – as a residential area, despite the lower revenue this would generate. Chamberlin Powell & Bon, architects of the Golden Lane project immediately to the north of the Barbican, the successful product of a 1951 competition, were invited to submit a plan. Their initial proposal for a grid-based development, enclosing alternating public and private courtyards, was followed in 1959 by a second submission whose major features were adopted and implemented without change, despite the lengthy construction time required that would extend well into the 1970s.

Important aspects of the plan are the substructure, with space for motorized traffic and car parks, and the superstructure with dwellings. The roof of the substructure forms a large, continuous pedestrian deck, some 10 m above original ground level; this deck connects all the plan's components and also links with older office complexes to the south of the site. In their explication of the plan the architects included a number of historical references from London, including photos and drawings of the Adelphi, an eighteenth-century project that employed a similar combination of podium and superstructure (see page 82).

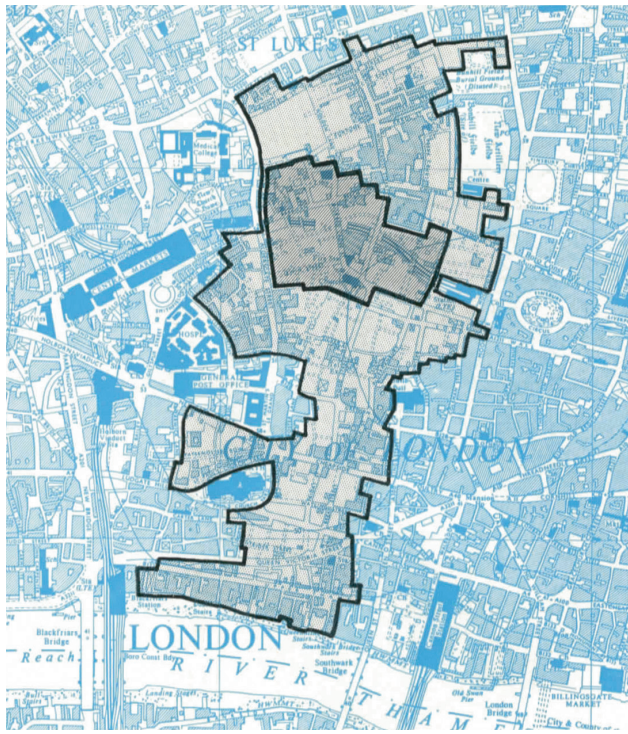
The podium supports three extremely high residential towers, plus a large number of residential blocks whose Corbusier-style deployment in meanders on piles delimit a number of large, open spaces at original ground level. Like London squares, some parts of these can only be accessed by residents. The largest of these open spaces have been laid out as a green park with trees, a water feature and a city square around historical St Giles' Church. The walls of the podium are mostly of masonry and also incorporate dwellings around the open spaces. The residential buildings on the podium are horizontally articulated with continuous terraces behind concrete parapets. Barrel vaults on the upper-floor penthouses give the blocks a characteristic outline and echo the inverted arches in the podium.

A total of 2,113 dwellings were built on the site. The three towers, comprising 43 and 44 building layers, accommodate three spacious four and five-room apartments per layer. The seven-storey blocks represent an almost complete catalogue of stacking options – from simple common stairs configurations to complex *scissor* sections (see also *DASH The Residential Floor Plan*). A large number of amenities, such as schools and a library, were positioned in and around the podium. The Barbican Arts Centre in the heart of the complex, incorporating facilities such as a large concert hall, a theatre and exhibition space, completed the project. The Arts Centre is situated almost entirely below podium level, with foyers connecting the Centre to the adjacent open spaces. (dvg)



Contouren van het te reconstrueren deel van de Londense City na het bombardement, zoals voorgesteld door de London County Council, 1947, met daarin aangegeven het terrein van Barbican

Outlines of the area of the City of London requiring reconstruction after the Blitz, as proposed by London City Council, 1947, with the Barbican site marked



De bouwput in de beginfase met de omlegging van het metrotracé

The building site in initial phase with diversion of the Underground line



De locatie van Barbican met het verdwenen stratenpatroon

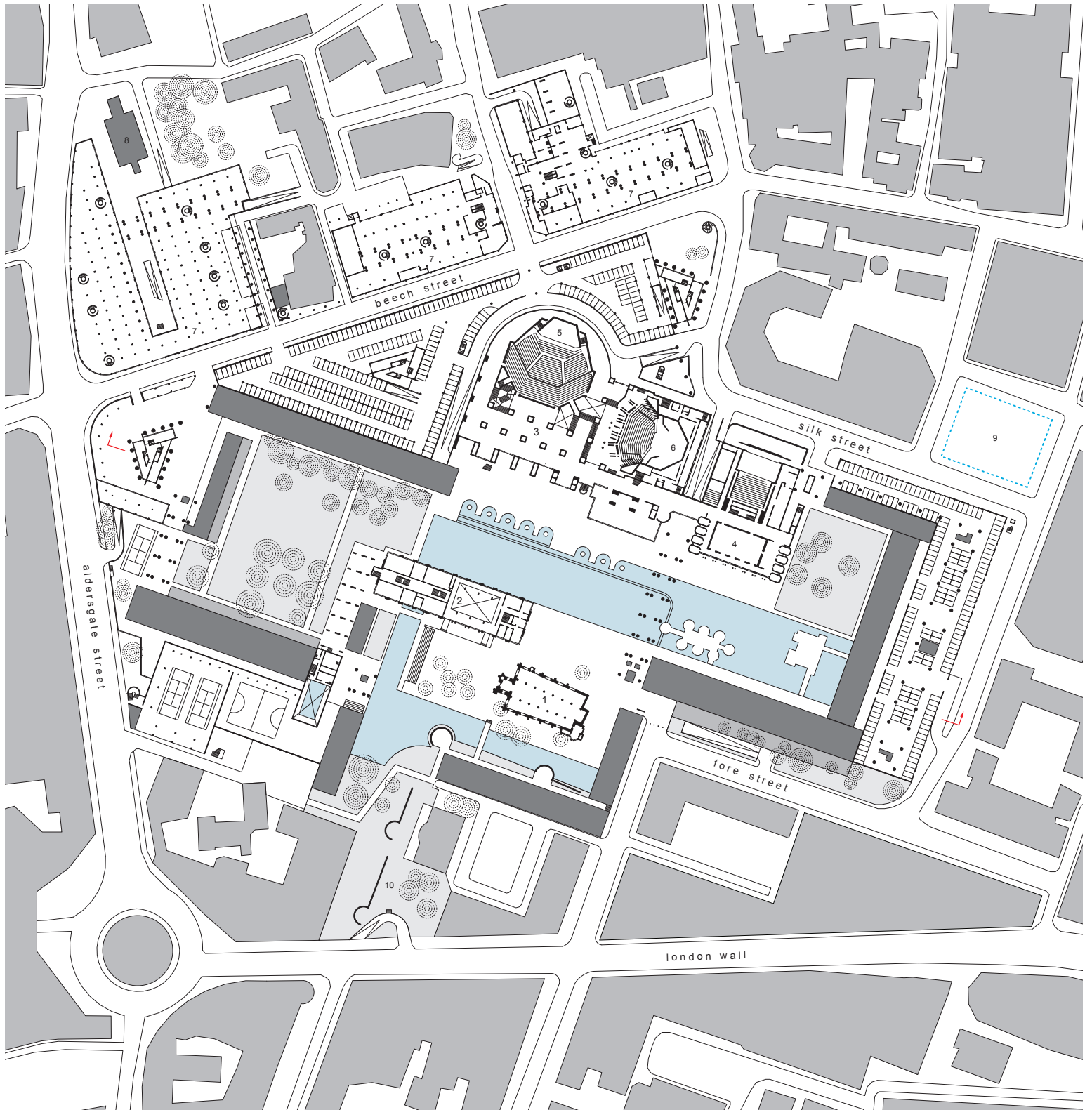
The location of the Barbican with original street pattern, now vanished

## Straatniveau

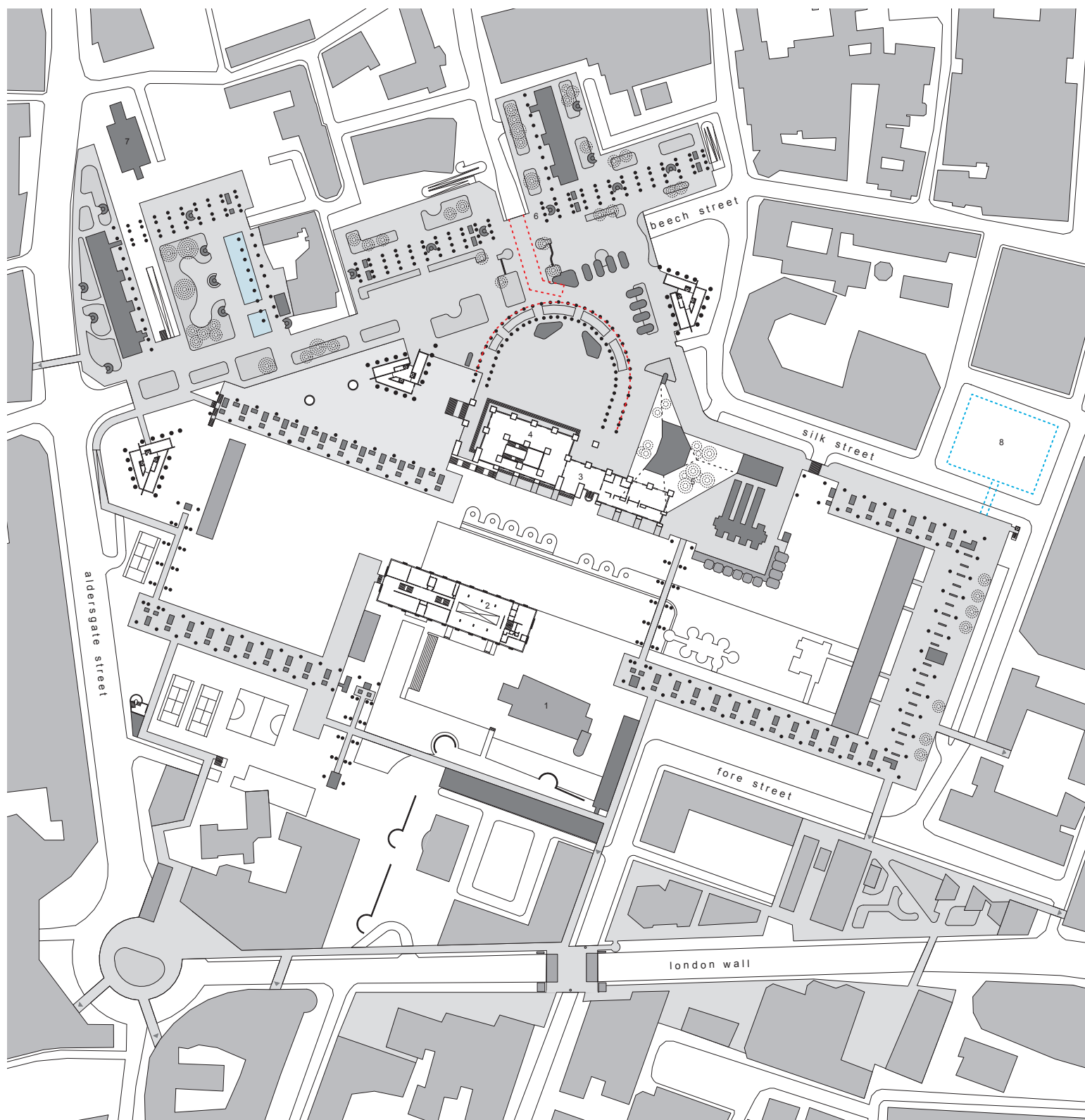
- 1 St Giles' Church
- 2 City of London School for Girls
- 3 Arts Centre
- 4 Guildhall School of Music
- 5 concertzaal
- 6 theater
- 7 commerciële ruimten
- 8 gebouw voor YMCA
- 9 Milton Court (gesloopt)
- 10 resten van London Wall

## Street level

- 1 St Giles' Church
- 2 City of London School for Girls
- 3 Arts Centre
- 4 Guildhall School of Music
- 5 Concert Hall
- 6 Theatre
- 7 Commercial spaces
- 8 YMCA
- 9 Milton Court (demolished)
- 10 Remains of London Wall



Deckniveau	Deck level
1 St Giles' Church	1 St Giles' Church
2 City of London School for Girls	2 City of London School for Girls
3 Arts Centre	3 Arts Centre
4 galerie	4 Exhibition Gallery
5 kas rondom toneeltoren	5 Conservatory around fly tower
6 paviljoen (later bijgebouwd)	6 pavillion (later addition)
7 gebouw voor YMCA	7 YMCA
8 Milton Court (gesloopt)	8 Milton Court (demolished)





**Barbican vanaf de voetgangersbrug  
over Aldersgate, Beech Street  
verdwijnt hier onder het deck**

The Barbican from the pedestrian  
bridge over Aldersgate, with Beech  
Street disappearing below the deck



**Hellingbaan richting YMCA**  
Ramp in the direction of the YMCA



Crescent



Passage op deckniveau langs  
de zuidzijde van St Giles Square  
Passage at deck level along  
the south side of St Giles Square

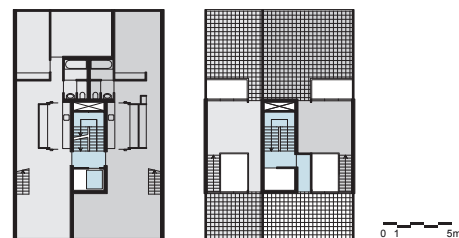
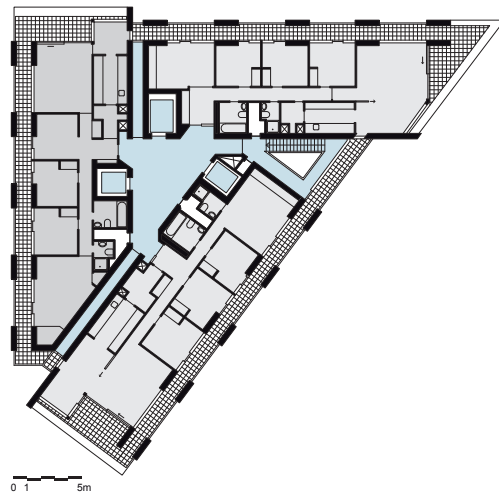


Passage op deckniveau over  
het water richting Arts Centre  
Passage at deck level over the water  
in the direction of the Arts Centre



Beech Street onder het deck van  
Barbican  
Beech Street under the Barbican deck

Plattegrond van torenverdieping,  
zoals uitgevoerd  
Plan of the tower upper storey, as  
constructed



Schematische plattegrond flats en  
penthouses in de schijven volgens  
ontwerp 1959

Schematic floor plan of flats and  
penthouses in the slabs according to  
the 1959 design

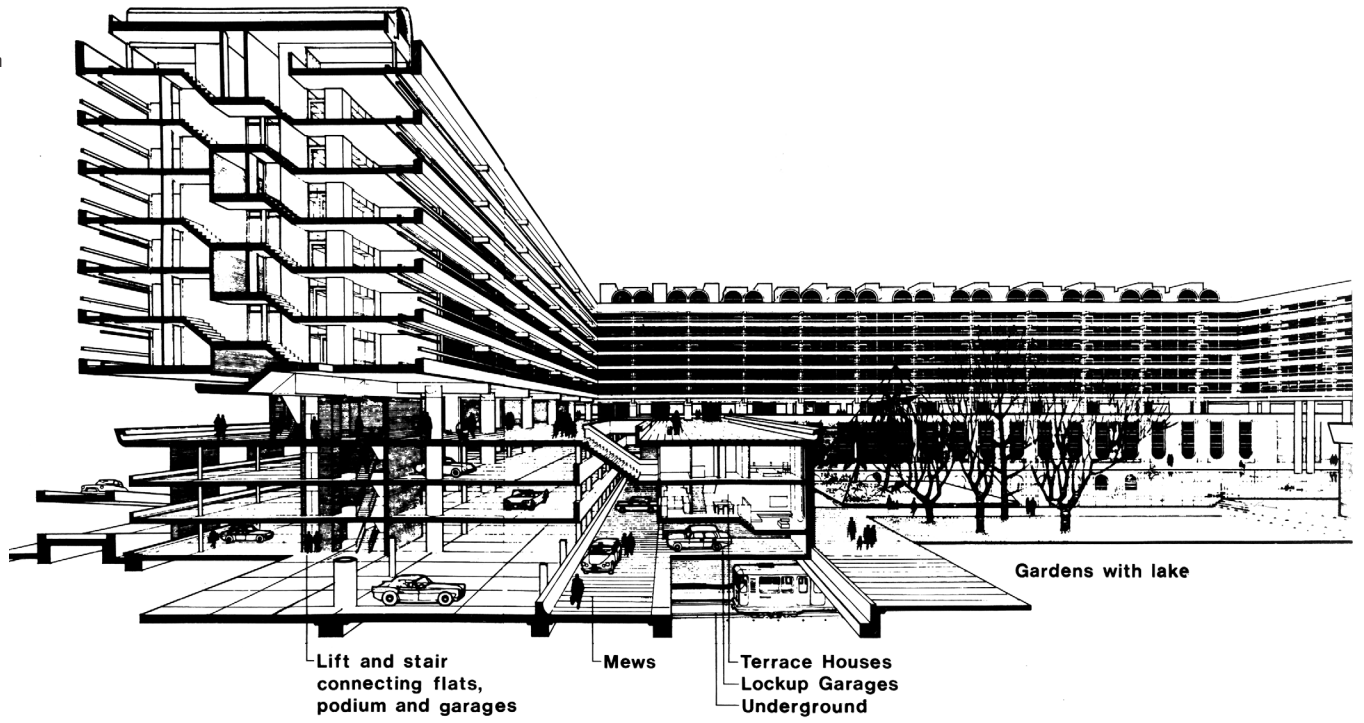


Silk Street met de entree naar het  
Arts Centre gezien vanaf het deck;  
links de kas rondom de toneeltoeren

Silk Street with the entrance to the  
Arts Centre, seen from the deck;  
to the left the Conservatory around  
the fly tower



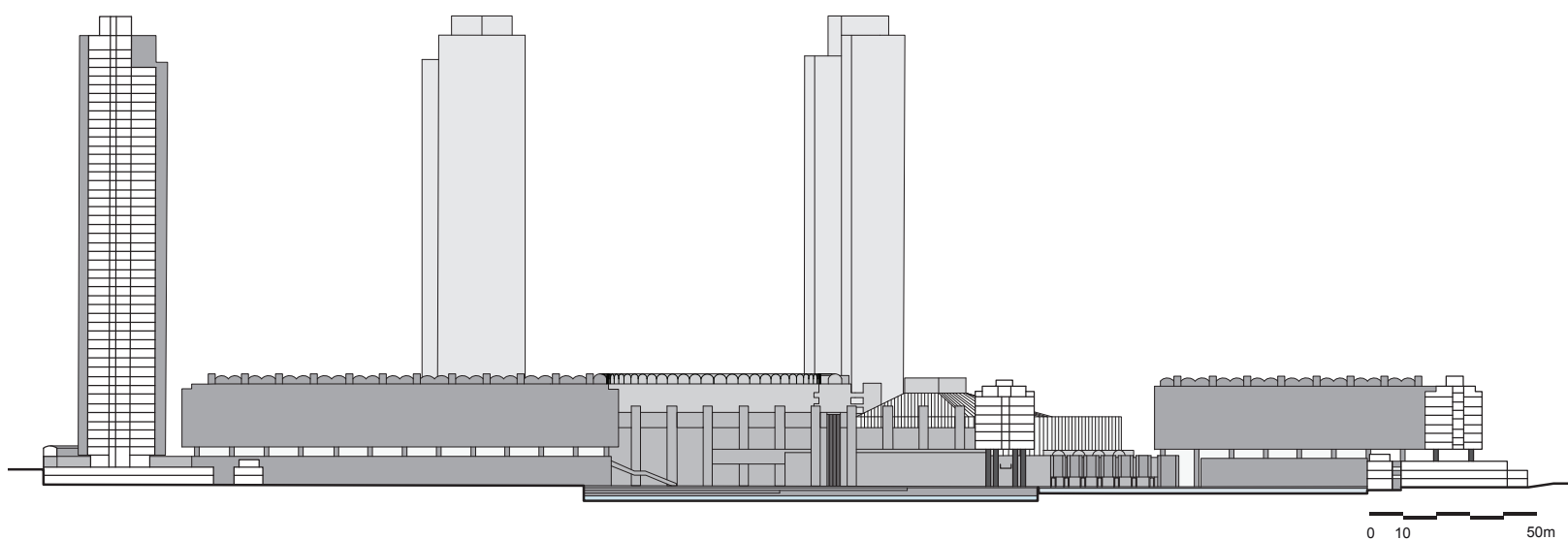
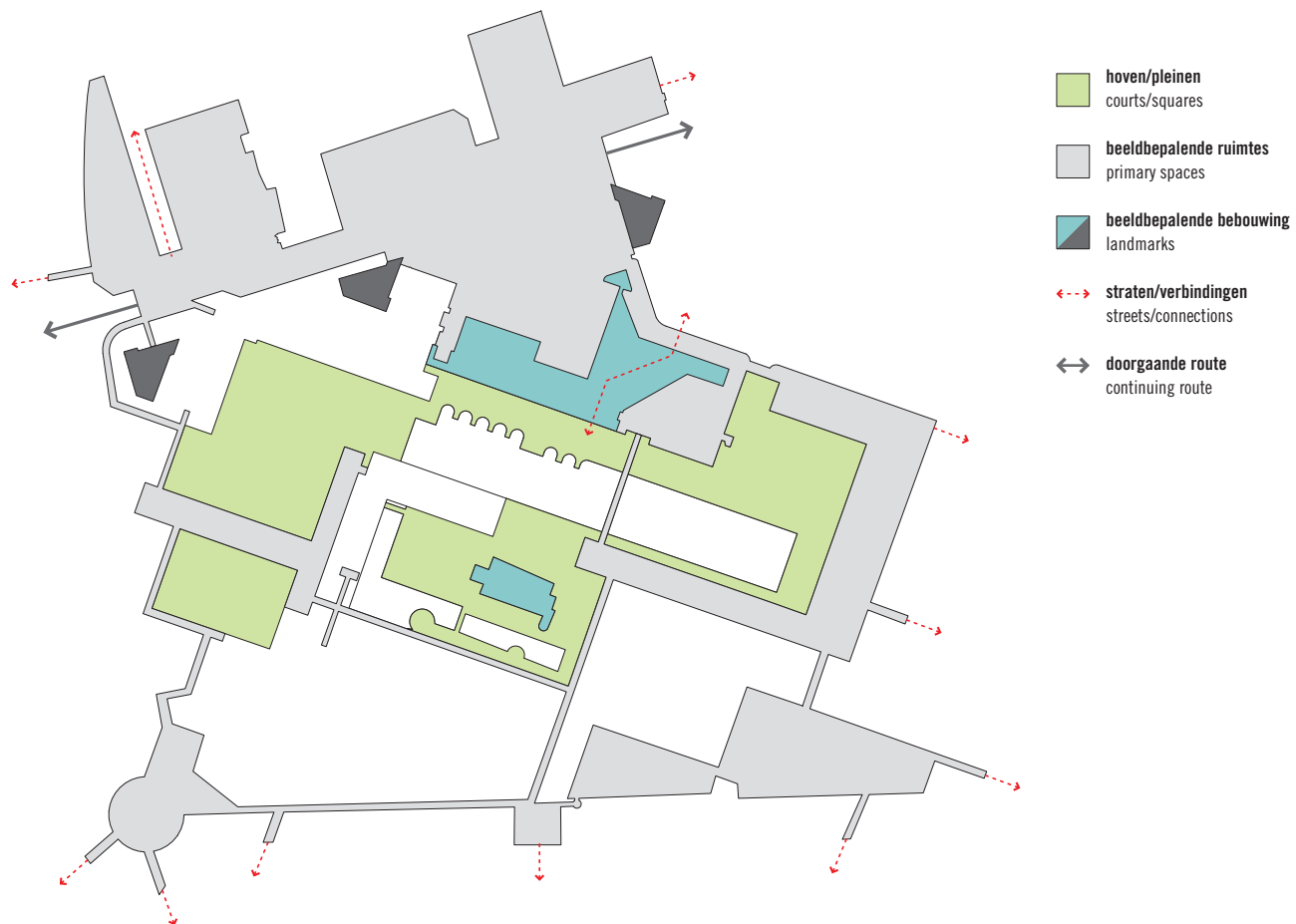
Perspectivische doorsnede  
oostelijke hof  
Sectional perspective through  
eastern courtyard



Woonkamer in een meerlaagse  
woning onder dekniveau  
Living room in a multiple-storey  
dwelling below deck level

Speelveld City of London School  
for Girls, 1973  
Playground, City of London School  
for Girls, 1973







**Westelijke hof gezien richting  
St Giles' Church**  
Western courtyard in the direction  
of St Giles' Church

**Zicht vanaf de zuidzijde op  
St Giles Square met doorkijk op  
het Barbican Arts Centre**  
View of St Giles Square from the  
south, looking through to the  
Barbican Arts Centre





**Centrale waterpartij met rechts het Barbican Arts Centre en links de City of London School for Girls**  
Central water feature with, right, the Barbican Arts Centre and, left, the City of London School for Girls

**Oostelijke hof**  
Eastern courtyard

