

Résidence du Point-du-Jour Parijs/Paris

Fernand Pouillon

Entreehal aan de rue du Point-du-Jour met doorgang naar de place Corneille

Entrance hall on rue du Point-du-Jour with passage to place Corneille



The Urban Enclave

De stadsenclave

In 1947 verschijnt de invloedrijke studie 'Paris et le désert français' van Jean-François Gravier. Hierin wordt gepleit voor een beter evenwicht tussen de ontwikkeling van Parijs en het Franse platteland. De enorme concentratie van bedrijvigheid en inwoners in de Parijse agglomeratie bedreigt enerzijds het platteland en zorgt anderzijds voor slechte woonomstandigheden in de hoofdstad. De ondernemende architect Fernand Pouillon pakt deze stellingname tien jaar later op door woningbouwplannen te ontwikkelen voor verouderde bedrijfsterrainen in en rond Parijs. Pouillon, die tot dan toe vooral in de Zuid-Franse steden en in Algerije grote projecten heeft gerealiseerd, probeert op deze wijze ook voet aan de grond te krijgen in de hoofdstad. Om snel en goedkoop te kunnen bouwen, richt Pouillon de Comptoir National du Logement (CNL) op, een bedrijf onder zijn leiding waarin ontwerp, ontwikkeling en uitvoering gebundeld worden. Na eerdere kleinere projecten in Pantin en Montrouge begint Pouillon in 1957 aan een grootschalige ontwikkeling van de terreinen van de voormalige Salmson-autofabrieken, gelegen aan weerszijden van de rue du Point-du-Jour in de industriële voorstad Boulogne-Billancourt.

Fernand Pouillon bekleedt een bijzondere positie in de naoorlogse Franse architectuur. In navolging van zijn voorbeeld Auguste Perret wijst hij de CIAM-stedenbouw en de monotone, door prefabricatie bepaalde woningbouw van de naoorlogse periode af. Zijn plannen kenmerken zich door zorgvuldige composities van bebouwing rondom groene, verkeersvrije en besloten hoven. De architectuur toont een eigenzinnig amalgaam van zowel traditionele als modernistische stijlelementen. Door het bouwproces in eigen hand te nemen kan Pouillon alternatieven ontwikkelen voor de algemeen gehanteerde bouwmethoden. Zijn streven naar een meer duurzame en tijdloze tektonische kwaliteit is onder andere zichtbaar in het door hem ontworpen systeem voor verloren bekistingen van natuursteen.

De Salmson-fabrieken besloegen een terrein van 8 ha, waarop Pouillon 2.260 woningen en een aantal voorzieningen plande, verdeeld over 25 bouwvolumes. De bebouwing is gerangschikt volgens een orthogonaal patroon. Drie langgerekte, aaneengeschakelde groene hoven vormen de kern van het plan, waaromheen de woongebouwen zijn gegroepeerd. De in hoogte en gevelopbouw sterk variërende blokken zijn grotendeels opgezet als portiekblokken met twee woningen aan weerszijden van een inpandige, ronde spiltrap en lift. In noord-zuid richting liggen de lange, lagere blokken die in hoogte variëren tussen de twee en tien verdiepingen. Het lengteperspectief wordt hier nadrukkelijk geaccentueerd door de lange, doorgaande balkons. De in de dwarsrichting geplaatste hogere torens van 14 tot 20 lagen onderbreken deze lange lijnen: ze begrenzen de open hoven aan de korte zijden of geven het ontwerp een seriële ritmiek. Bij de torens wordt juist de verticaliteit benadrukt door het verticale stenen raster voor de vensters in de noordgevels en de volledig in glas uitgevoerde zuidgevels.

De cours des Longs-Prés is het *pièce de résistance* van het plan. Deze hof ligt centraal in het plangebied en loopt van de rue du Point-du-Jour tot aan de avenue Pierre-Grenier. De hof wordt aan weerszijden geflankeerd door lange bouwblokken. Bovenop de westelijke langsbebouwing is een aantal torenvolumes geplaatst. Als overgangselement tussen de grootschalige bebouwing en

In 1947 Jean-François Gravier published his influential study 'Paris et le désert français', in which he advocated improving the balance between the development of Paris and the French countryside, for the capital's enormous concentration of activity and population was threatening the countryside on the one hand and producing poor living conditions on the other. Ten years later the enterprising architect Fernand Pouillon took up this viewpoint when he developed plans for housing on brownfield sites in and around Paris. Pouillon, who had previously worked chiefly on large projects in cities in southern France and Algeria, intended to use these plans to gain a foothold in Paris. He founded the Comptoir National du Logement (CNL), a firm under his directorship, which combined design, development and execution in a total package designed to secure rapid, economical building. In 1957, after several early, small projects in Pantin and Montrouge, Pouillon embarked on the large-scale development of sites formerly occupied by the Salmson car factories, on either side of rue du Point-du-Jour in the industrial suburb of Boulogne-Billancourt.

Fernand Pouillon is an outstanding figure in post-war French architecture. Following the example of Auguste Perret, he rejected the protocols of CIAM planning and monotonous, prefab-dominated housing. Pouillon's plans are characterized by careful compositions of buildings around green, traffic-free, enclosed courtyards. His architecture displays an idiosyncratic amalgam of both traditional and modernist style elements.

Taking control of the building process enabled Pouillon to develop alternatives to construction methods commonly employed. His efforts to achieve a more durable and timeless tectonic quality are evident in such facets of his work as the system he designed for stone lost formwork.

The Salmson factories occupied an 8-ha site, on which Pouillon planned to build 2,260 dwellings and a number of amenities, distributed over 25 building volumes. The buildings are arranged in an orthogonal pattern. Three elongated, linked green courtyards form the core of the plan, with residential buildings grouped around them. The blocks, which vary considerably in height and façade structure, are mainly configured as flats accessed by common staircases, with two dwellings on either side of an internal, round spiral staircase and lift. Longer, lower blocks lie north to south, varying in height between two and ten storeys. Here, the linear perspective is explicitly accentuated by long, continuous balconies. These long lines are interrupted by higher towers of 14 to 20 storeys, placed crossways east to west, which delimit the open courtyards on their short sides or introduce a serial rhythm into the design. The verticality of these towers is emphasized by the vertical stone grid for windows on the northern façades and the glassed southern façades.

The plan's *pièce de résistance* is the cours des Longs-Prés. Centrally situated in the plan area and running from rue du Point-du-Jour to avenue Pierre-Grenier, this courtyard is flanked on either side by long housing blocks. The linear buildings on the western side are topped by a number of tower volumes. Three-storey colonnades, inspired by the classic example of the Palais Royal, are deployed over the first three storeys on either side of the court, serving as transitional elements between the large-scale blocks and ground level. The courtyard is delimited on its western side by a covered colonnade, adjoining shops. The colonnade recurs on the eastern side in the form of a stone pilaster façade. An interruption of the low building component between two of the high towers creates a widening of the courtyard, with a large, azure-blue water feature as the focal

Point-du-Jour:

Boulogne-Billancourt, Parijs,
Frankrijk/Boulogne-Billancourt,
Paris, France

Stedenbouwkundige en architect /

Urban designer and architect:

Fernand Pouillon

Oprichting/Client: Comptoir

National du Logement

Ontwerp / Design: 1957

Oplevering / Completion: 1963

Aantal woningen / Number of

dwellings: 2.260/2,260

Plangebied / Plan area: 73.300 m²/

73,300 m²

Overige functies / Other functions:

winkels/shops, kantoorruimten/office

spaces, kinderopvang/childcare

facilities, parkeergarages/covered

car parks

Bronnen / Sources:

Bernard F. Dubor, *Fernand Pouillon*

(Parijs/Paris: Electa 1986)

Jacques Lucan, *Fernand Pouillon*

architecte (Parijs/Paris: Picard

Éditeur, 2003)

Jean-Lucien Bonillo, *Fernand*

Pouillon, Architecte Méditerranéen

(Marseille: Éditions Imbernon,

2001)

het maaiveld zijn aan weerszijden van de hof over de eerste drie lagen colonnades toegepast, geïnspireerd op het klassieke voorbeeld van het Palais Royal in Parijs. Aan de westzijde wordt de hof begrensd door een overdekte colonnade, waaraan winkels liggen. Aan de oostzijde komt de colonnade terug als een stenen pilastergevel. Door tussen twee van de hoge torens het lage bouwdeel te onderbreken, ontstaat een verbreding van de hof met als blikvanger een grote, azuurblauwe waterpartij. Meer naar achteren worden de twee torenvolumes weer met elkaar verbonden door een monumentaal poortgebouw met een afwijkend vierkant gevelraster van bladgouden stijlen en regels, dat wordt weerspiegeld in het water. Aan de zuidzijde ligt gekoppeld aan de cours des Longs-Prés een kleinere hof, de place Saint-Germain-des-Longs-Prés. Ook hier zijn de lange zijden als colonnades uitgevoerd.

De derde hof, place Corneille, aan de noordzijde van het plan, heeft een verdiepte tuin waaraan kleinschalige kantoorruimten liggen. De inrichting van de tuin is een op klassieke Japanse tuinen geïnspireerd miniatuurlandschap met waterpartijen, bruggetjes, verspreid liggende keien en majestueuze sparren. De verhoogde promenade rondom de tuin, op het dak van de kantoren, geeft toegang tot de entreehallen van de woongebouwen. De door het hele plan toegepaste transparante entreehallen vormen niet alleen een visuele, maar ook een fysieke verbinding tussen de hoven. De hallen zijn openbaar toegankelijk en zijn zo een belangrijke schakel in de reeks eveneens openbaar toegankelijke hoven. Er wordt voornamelijk in ondergrondse garages geparkeerd, waarbij listig gebruik is gemaakt van de hoogteverschillen in het licht geaccidenteerde terrein. Hierdoor zijn de hoven volledig autovrij en vormen zij aangename, rustige oases.

Tijdens de bouw blijkt Pouillon's ideaal om door de oprichting van een eigen bouwbedrijf een bijdrage te kunnen leveren aan de realisatie van goede en betaalbare woningen, een naïeve droom te zijn. Medewerkers hebben geïnvesteerd geld vervreemd en bovendien is het op dat moment in Frankrijk verboden voor architecten ook zelf de rol van ontwikkelaar en bouwverzorger op zich te nemen. De CNL wordt wegens financieel wanbeheer failliet verklaard, gevolgd door de tragische arrestatie van Pouillon op 5 maart 1961. Tijdens zijn voorarrest verblijft hij wegens gezondheidsproblemen in een kliniek, waaruit hij korte tijd later weet te ontsnappen. Nadat hij zich echter weer vrijwillig bij de rechtbank heeft gemeld, wordt Fernand Pouillon veroordeeld tot een gevangenisstraf van vier jaar.

Terwijl *Point-du-Jour* wordt uitgevoerd, schrijft Pouillon ondertussen in de gevangenis een autobiografische roman: *Les pierres sauvages*. Als gevolg van zijn veroordeling wordt Pouillon geroyeerd uit het Franse architectenregister. Na zijn vrijlating in 1964 vertrekt hij gedesillusioneerd naar Algerije. In de jaren 1970 wordt hij gerehabiliteerd door de Franse architectenbond, maar het zal tot 1984 duren voordat Pouillon terugkeert naar Frankrijk om te worden geridderd door de toenmalige president Mitterrand. Twee jaar later overlijdt hij op het kasteel van Belcastel in Aveyron. Dit tumultueuze leven heeft vandaag de dag geleid tot een haast mythische status van Pouillon in Frankrijk. Zijn architectuur heeft intussen ook een prominente plaats gekregen in het huidige debat, door de bijzondere wijze waarop klassieke en moderne invloeden worden vermengd. (ak)

point. To the rear of this the two tower volumes are reconnected by a monumental gateway building with a divergent square façade grid of gold-leaf uprights and crosspieces that reflects in the water. On the southern side, linked to the cours des Longs-Prés, is a smaller courtyard, place Saint-Germain-des-Longs-Prés, whose long sides also feature colonnades.

The third courtyard, place Corneille, on the north side of the plan, has a sunken garden with adjoining, small-scale office spaces. The garden is laid out as a miniature landscape, inspired by classical Japanese gardens, with water features, little bridges, scattered boulders and majestic spruces. The raised walkway around the garden, on the roof of the offices, provides access to the entrance halls of the residential buildings. The transparent entrance halls used throughout the plan form a visual and physical connection between the courtyards. The halls are open to the public and thus constitute an important link in the series of equally public courtyards. Parking is principally in underground garages, in which clever use is made of height differences in the slightly hilly site. This keeps the courtyards entirely traffic free and ensures they remain pleasant, peaceful oases.

During construction of the project, Pouillon's aspiration to contribute to the creation of good, affordable housing through his own construction company proved a naive dream. Employees embezzled some of the money invested in the firm, while French law of the period actually prohibited architects from assuming the role of developer and building contractor. The CNL was declared bankrupt as a result of financial mismanagement, and Pouillon was tragically arrested on 5 March 1961. While on remand, health problems caused Pouillon to be transferred to a clinic, from which he soon managed to escape. However, he eventually surrendered voluntarily to the court and was subsequently sentenced to four years in prison.

Pouillon spent the period in which *Point-du-Jour* was being built writing an autobiographical novel, *Les pierres sauvages*, in prison. His conviction as a criminal caused him to be struck off the French register of architects. After his release from prison in 1964, Pouillon moved to Algeria, disillusioned. Although he was rehabilitated by the confederation of French architects during the 1970s, he did not return to France until 1984, to be made an officer in the Legion d'Honneur by President Mitterrand. Two years later he died in Belcastel chateau in Aveyron. Pouillon's tumultuous life has endowed him with an almost mythical status in France, while his architecture has gained a prominent position in the contemporary debate, thanks to the exceptional way in which it combines classical and modern influences. (ak)

Fragment kaart Boulogne-Billancourt, 1740. De oorspronkelijke rue du Point-du-Jour volgt de bocht van de Seine
 Section from map of Boulogne-Billancourt, 1740. The original rue du Point-du-Jour follows the curve of the Seine



Fernand Pouillon (rechts) bezoekt de Résidence du Point-du-Jour, place Saint-Germain-des-Longs-Prés, ca. 1960
 Fernand Pouillon (right) visiting Résidence du Point-du-Jour, place Saint-Germain-des-Longs-Prés, c 1960



Fragment kadastraal kaart Boulogne-Billancourt, 1936. Billancourt vóór de grootschalige herontwikkeling van de industriële terreinen

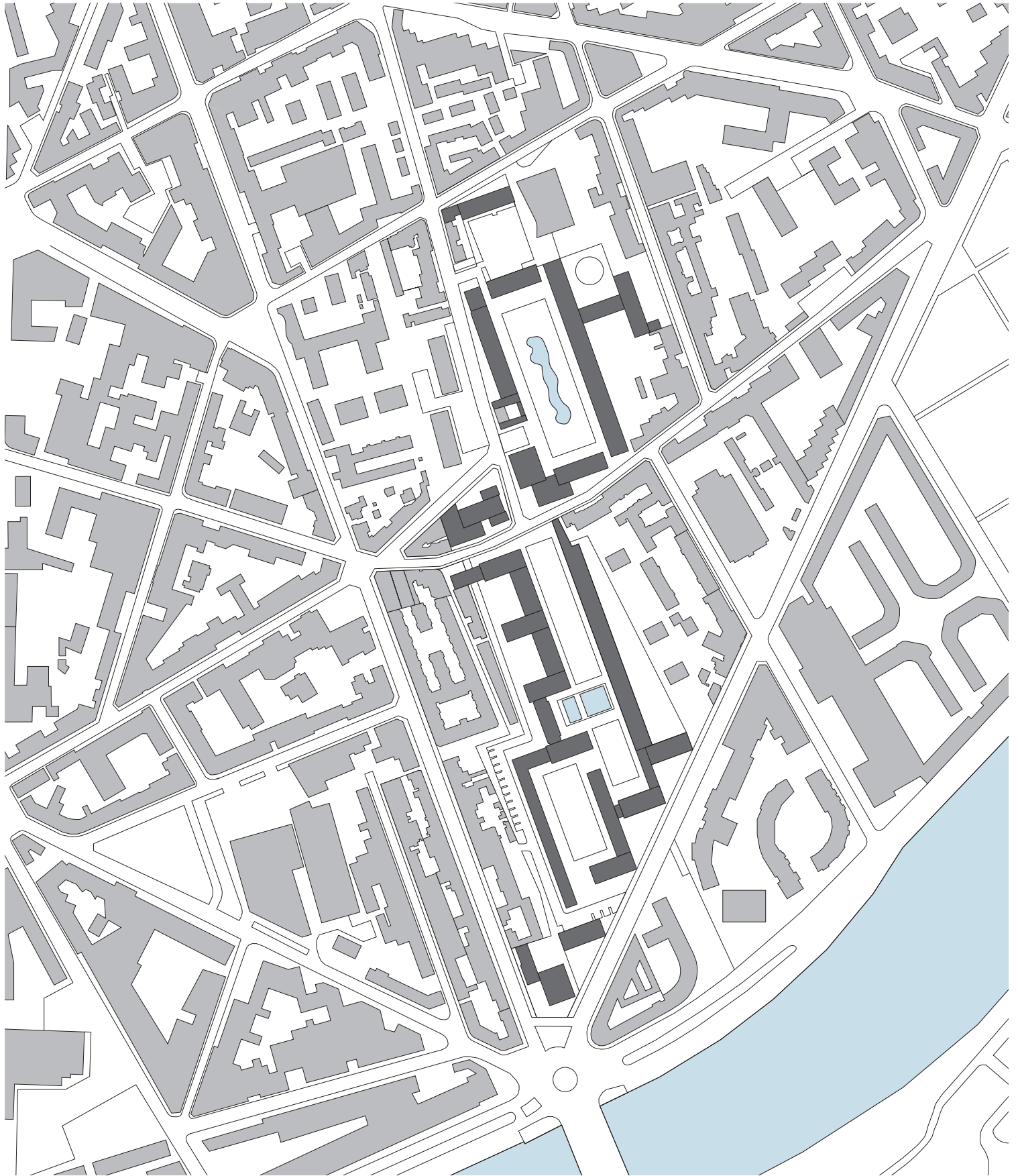
Section from land registry map Boulogne-Billancourt, 1936. Billancourt before the large-scale redevelopment of the industrial sites.



De cours des Longs-Prés in aanbouw, rechts de oude bedrijfs-hallen van Salsom, ca.1962

Cours des Long-Prés under construction, right the old Salsom factory buildings, c 1962



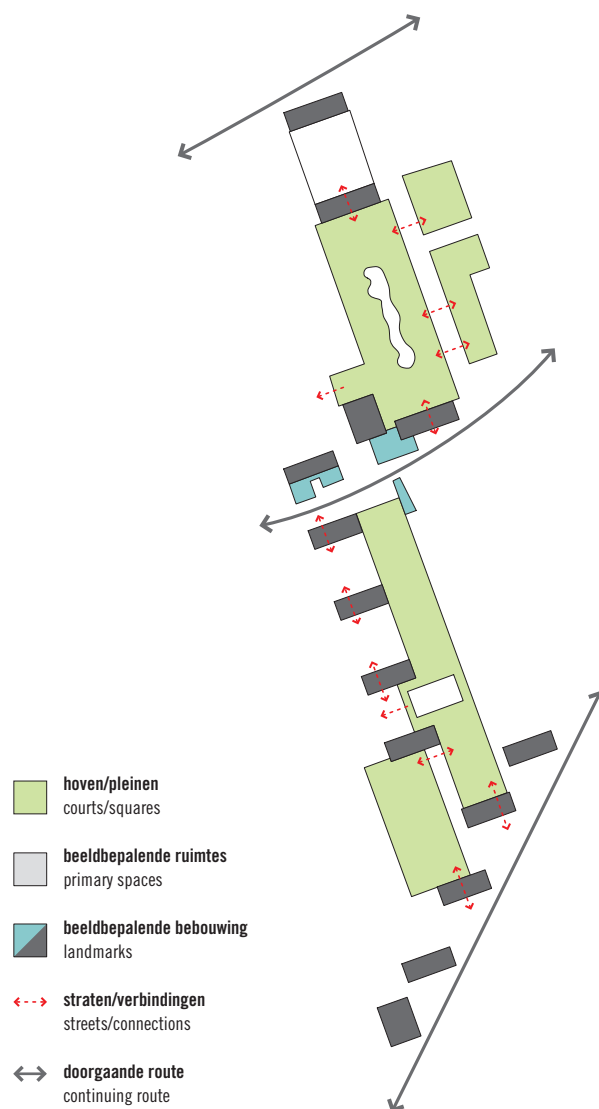




Cours des Longs-Prés richting
rue du Point-du-Jour
Cours des Longs-Prés in the
direction of rue du Point- du-Jour

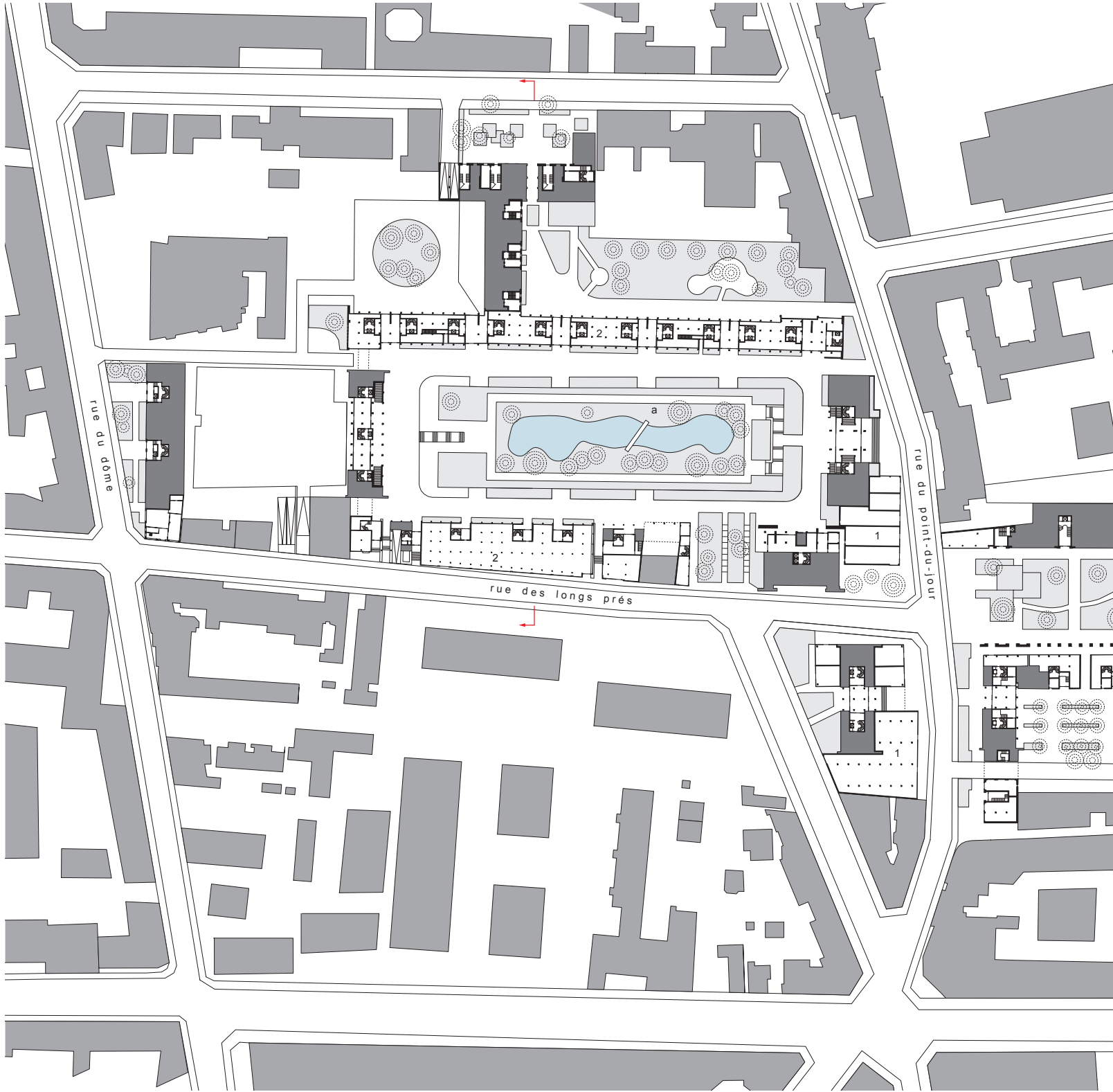


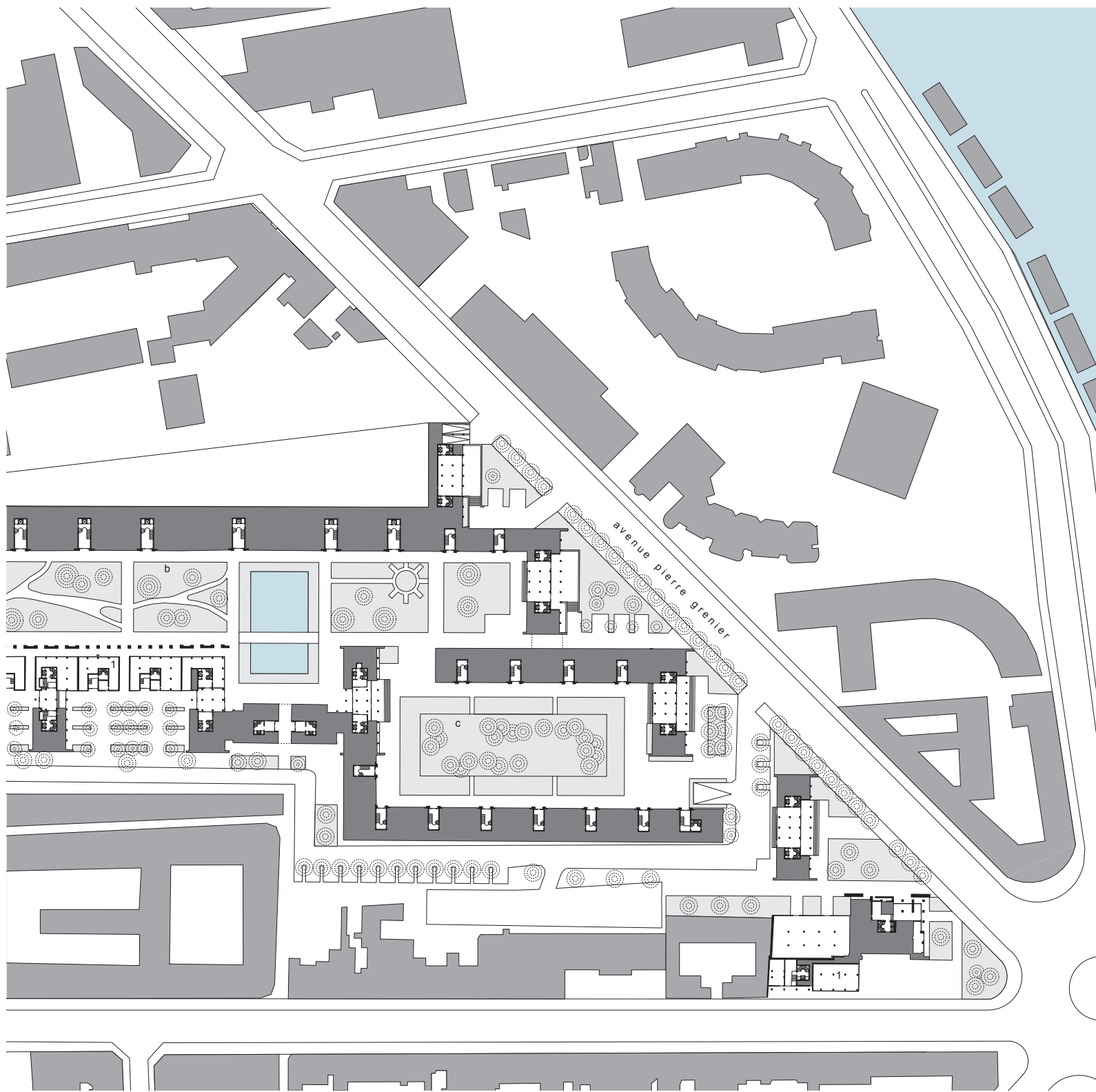
Waterpartij van de cours des
Longs-Prés met zicht op de poort
met verguld gevelraster
Water feature at cours des Longs-
Prés with view of the gateway
building with gilded façade grid



- 1 winkels
- 2 bedrijfsruimten
- 1 shops
- 2 commercial spaces

- a place Corneille
- b cours des Longs-Prés
- c place Saint-Germain-des-Longs-Prés

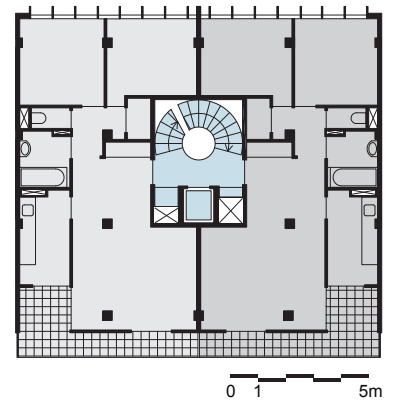




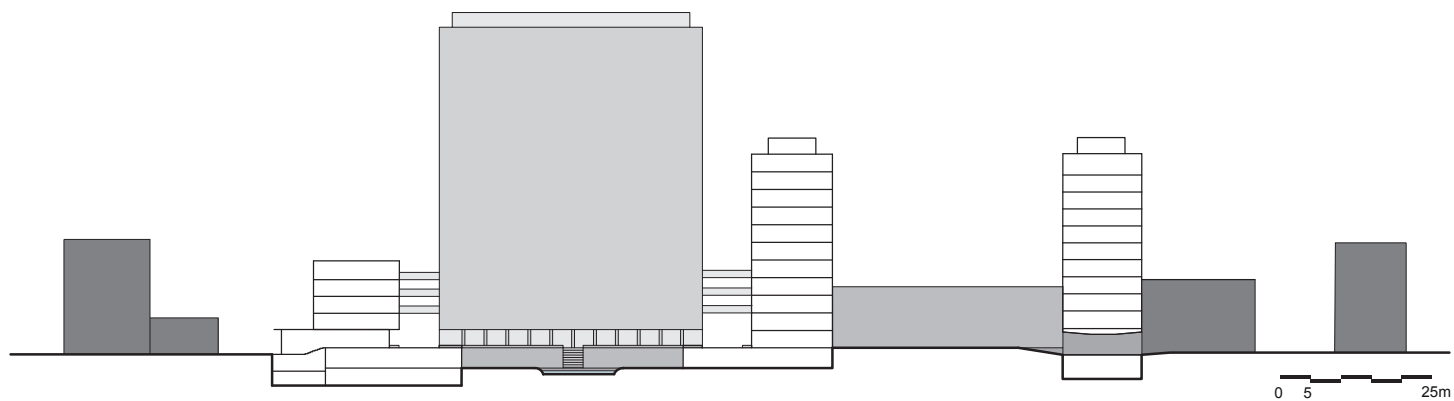


**Cours des Longs-Prés richting
avenue Pierre-Grenier**
Cours des Longs-Prés in the
direction of avenue Pierre-Grenier

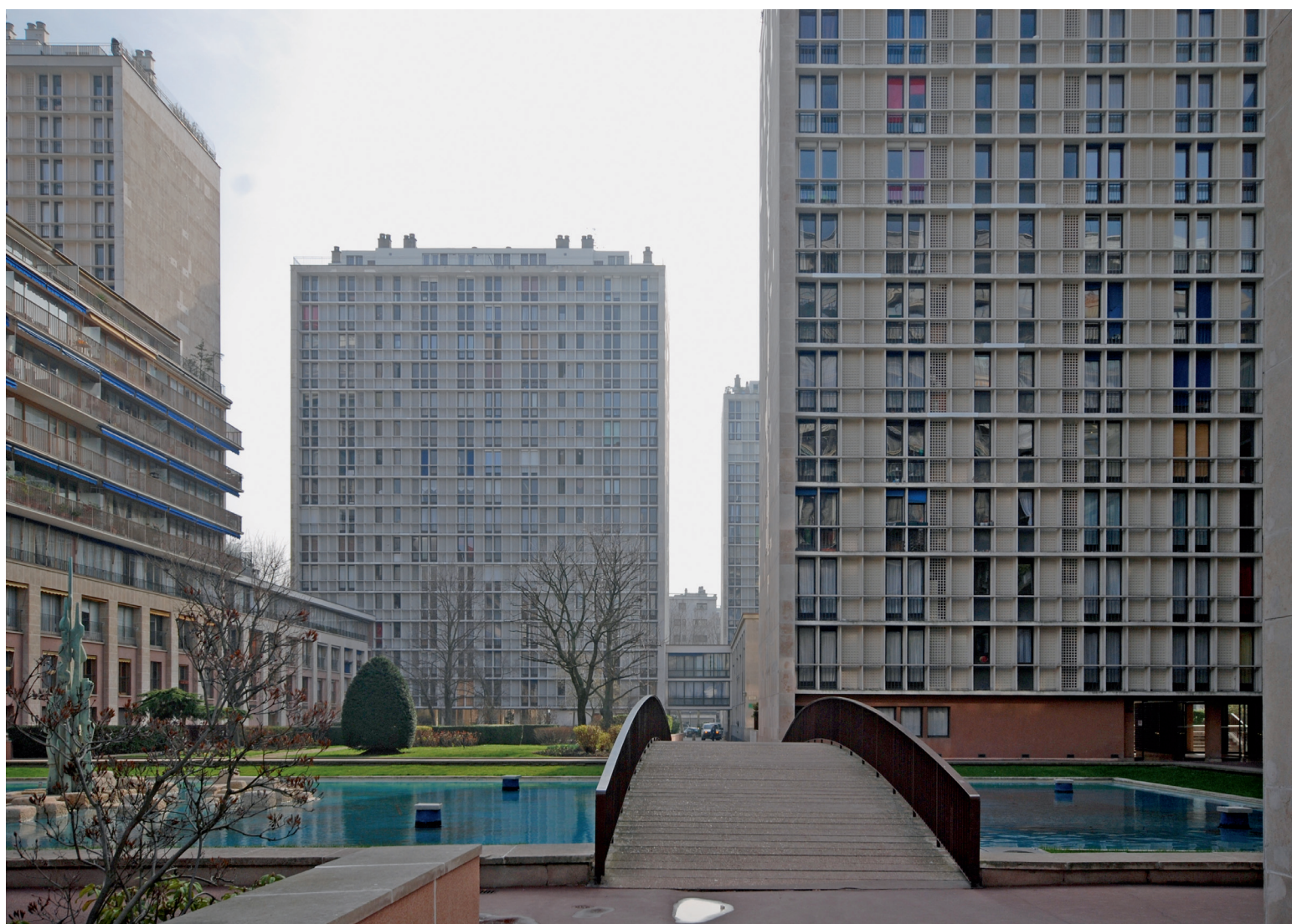
**Overdekte winkelpassage aan
de cours des Longs-Prés**
Arcade with shops at cours des
Longs-Prés



**Typerende plattegrond van twee
appartementen rond een stijgpunt**
Typical floor plan of two apartments
around common stairs and lift



Cours des Long-Prés





**Hof ten westen van de place
Corneille**
Courtyard to the west of place
Corneille



**Entreehal cours des Longs-Prés met
doorgang naar de avenue Pierre-Grenier**
Entrance hall at cours des Longs-Prés with
passage to avenue Pierre-Grenier

Promenade place Corneille
Promenade place Corneille



**Place Corneille richting rue du
Point-du-Jour**
Place Corneille in the direction rue
du Point-du-Jour





Zicht op de rue du Point-du-Jour
en de cours des Longs-Prés
View of rue du Point-du-Jour and
cours des Longs-Prés

Woonstoren parallel aan de Seine,
avenue Pierre-Grenier
Residential towers parallel to the
river Seine, avenue Pierre-Grenier

