

# Rabenhof Wenen/Vienna

Hermann Aichinger & Heinrich Schmid

Doorzicht richting theaterplein  
View towards the theatre square

The Urban Enclave

De stadsenclave



Het grootscheepse woningbouwprogramma van de stad Wenen tussen 1923-1934 is een uniek voorbeeld van een directe verbinding tussen politiek en architectuur. Wenen werd tussen 1919-1934 geleid door een sociaal-democratisch stadsbestuur, en was, onder de naam het Rode Wenen, een politieke enclave in een verder zeer conservatief en klerikaal bestuurd Oostenrijk.

De sociale en economische problemen in Wenen waren kolossaal na het einde van de Eerste Wereldoorlog en het uiteenvallen van het Oostenrijks-Hongaars keizerrijk. Enorme werkloosheid onder de arbeidersbevolking ging samen met miserabele woonomstandigheden, destijds algemeen beschouwd als de slechtste van Europa. Het stadsbestuur initieerde een bouwprogramma om voor de verarmde arbeidersbevolking goede en betaalbare woningen te bouwen, die gefinancierd werden met de inkomsten van nieuw geïntroduceerde gemeentelijke belastingen. Vanaf 1923 kwam een groot aantal bouwprojecten tot stand, in totaal 64.000 woningen. De huur was zeer laag, omdat deze alleen was gebaseerd op een bijdrage aan het onderhoud. De kosten voor levensonderhoud voor de bewoners verminderde daardoor sterk.

Dit progressieve programma werd niet vertaald in de architectuur. Werd in Duitsland in nieuwe wijken een functionalistische woningbouwarchitectuur ontwikkeld met strenge strokenbouwverkavelingen, zo was de architectuur van de Weense *Gemeindebauten* eerder traditioneel, en werden de projecten in eerste instantie voornamelijk in de bestaande stad ingepast. De ontwerpen werden veelal opgezet als min of meer traditionele bouwblokken met grote collectieve binnenhoven. Van de vele studies over dit programma is wellicht *Manfredo Tafuri's* boek *Vienna Rossa* het meest bekend. Hij beschreef het project als een conflict tussen techniek, ideologie en vorm, en als hopeloos regressief vanuit een typologisch standpunt. Hij beschouwde de gerealiseerde plannen als geïsoleerde enclaves die zich, hoewel daarin opgenomen, afsluiten van de stad. Illustratief hiervoor werd de bestorming in 1934 door fascistische troepen van een aantal projecten dat als ware arbeidersburchten door de bewoners tevergeefs verdedigd wordt. Deze Februari-revolutie betekende het eind van het Rode Wenen.

De architecten van de hoven waren dikwijls leerlingen van Otto Wagner die de opvattingen over de monumentale stad van hun leermeester verbonden met de meer romantische driedimensionale stedenbouw van Sitte. De op traditionele wijze gebouwde projecten (die zo ook veel werkgelegenheid verschaften) tonen veelal een karakteristieke menging van afwisselende maar eenvoudige, abstracte hoofdvolumes met traditionele, soms folkloristische details.

De in de jaren 1920 gerealiseerde eerste projecten zijn geen eenduidige, afgesloten enclaves. Weliswaar vormgegeven als een geheel, probeerden de ensembles zich te verweven met de omliggende stadsstructuur. De *Gemeindebauten* creëerden een nieuwe tussenruimte, die de traditionele verhoudingen tussen openbaar en privé, tussen buiten- en binnenkant op hun kop zette. De meesters van deze benadering waren de twee Wagnerleerlingen Hermann Aichinger en Heinrich Schmid, die een aanzienlijk deel van het bouwprogramma voor hun rekening namen.

Hun meesterwerk is wellicht de Rabenhof, gebouwd in enkele fasen tussen 1925-1929 op de plaats van een

The large-scale housing programme implemented by the city of Vienna from 1923 to 1934 provides a unique example of a direct connection between politics and architecture. From 1919 to 1934 Vienna was run by a social-democratic city council, thus forming a political enclave, known as Red Vienna, in an otherwise highly conservative and clerically governed Austria. Social and economic problems were colossal in Vienna after the end of the First World War and the disintegration of the Austro-Hungarian Empire. High levels of working-class unemployment were combined with wretched living conditions, generally regarded as the worst in Europe. The city council initiated a programme to build good, affordable housing for the impoverished working classes, financed by the revenue from newly introduced municipal taxes. From 1923 a large number of building projects were completed, producing a total of 64,000 dwellings. Rents were extremely low, being based solely on a contribution towards maintenance, and considerably reduced the cost of living for residents.

This progressive programme was not translated in the architecture. While functional housing architecture with strict strip building parcellation was being developed on new estates in Germany, the architecture of the Viennese *Gemeindebauten* tended to the traditional, and projects were fitted into the fabric of the existing city. Designs were generally planned as more or less traditional blocks with large collective courtyards. *Manfredo Tafuri's* book *Vienna Rossa* is perhaps the best known of the many studies of this programme. *Tafuri* described the projects as a conflict between technique, ideology and form, and hopelessly regressive from a typological point of view. His view of the executed plans as isolated enclaves, cut off from the city of which they were part, is perhaps best illustrated by the storming of a number of the projects by fascist troops in 1934, and their residents' unsuccessful defence of these working-class bastions. This February Revolution signified the end of Red Vienna.

The architects of the courtyard blocks were often pupils of Otto Wagner who combined their mentor's views on the monumental city with Sitte's more romantic, three-dimensional urban planning. The traditionally built projects (which also created many employment opportunities) generally display a characteristic mixture of varied, but simple abstract main forms and traditional, sometimes folkloristic details.

The first projects executed in the 1920s were not unequivocal, closed enclaves. Although designed as a coherent whole, their ensembles still endeavoured to mesh with the surrounding urban structure. These *Gemeindebauten* created a new transitional space, which overturned traditional relations between public and private, outside and inside. The masters of this approach were two of Wagner's pupils, Heinrich Schmid and Hermann Aichinger, who were responsible for a substantial proportion of the building programme.

Their masterpiece is perhaps the Rabenhof, constructed in several phases between 1925 and 1929, on the site of a former barracks and a number of slums. The Rabenhof is an urban superblock, fitted with great care into the surrounding urban structure yet whose distinctive spatial structure creates an enclave in the city. Running through the project is an old connecting road, Rabengasse. The block's most important amenities – a theatre, a laundry, sociomedical facilities, a library and 38 shops – are situated in the plinths of the building components along the roads.

The project's building components combine to define a precisely designed, interlocking network of passages, gangways, squares and courtyards. Only Rabengasse and Sankt Nikolausplatz can be used by cars. Rabengasse links three courtyards or squares with an explicitly public character. Two

#### Rabenhof:

Wenen, Oostenrijk/Vienna, Austria  
Stedenbouwkundige en architect /  
Urban designer and architect:

Herman Aichinger en/and Heinrich Schmid

Opdrachtgever / Client: Stadt Wien  
Ontwerp / Design: 1925

Oplevering / Completion: 1929

Aantal woningen / Number of dwellings: 1.097/1,097

Plangebied / Plan area: 60.000 m<sup>2</sup>/ 60,000 m<sup>2</sup>

Overige functies / Other functions: theater/theatre, wasserij/laundry, kleuterschool/infant school, bibliotheek/library, polikliniek/out-patient's clinic, volkshuis/community centre, tandheelkundige kliniek/dental clinic, ziekenkas/health insurance office, winkels/shops

#### Bronnen / Sources:

Eve Blau, *The architecture of red Vienna* (Cambridge, MA: MIT Press, 1999)

Gemeinde Wien, *Die Wohnhausanlage der Gemeinde Wien auf dem Gelände der ehemaligen Krimskykaserne* (Wenen/Vienna: Thalia, 1928)  
*Wiener Architekten Heinrich Schmid, Herman Aichinger* (Wenen/Vienna: Elbemühl Verlag, 1931)

Manfredo Tafuri, *Vienna Rossa*

oude kazerne en een aantal sloppen. De Rabenhof is een stedelijk superblok, zeer zorgvuldig in de omringende stadsstructuur ingepast, maar tegelijk onderscheidend in zijn ruimtelijke opbouw, en daarmee een enclave vormend in de stad. Door het project loopt een oude verbindingsweg, de Rabengasse. In de bouwdelen langs de wegen zijn in de plinten de belangrijkste voorzieningen van het blok gesitueerd: een theater, een wasserij, sociaal-medische voorzieningen, een bibliotheek en 38 winkels.

Alle bouwdelen samen definiëren een op precieze wijze vormgegeven, in elkaar grijpend netwerk van doorgangen, passages, pleinen en hoven. Alleen de Rabengasse en het Sankt Nikolausplatz zijn toegankelijk voor auto's. De Rabengasse rijgt drie hoven of pleinen met een sterk openbaar karakter aan. Twee van deze pleinen geven toegang tot respectievelijk het theater en de wasserij, en zijn verhoogd aangelegd. Hierachter liggen zeven meer besloten, collectieve hoven met tuinen en kinderspeelplaatsen.

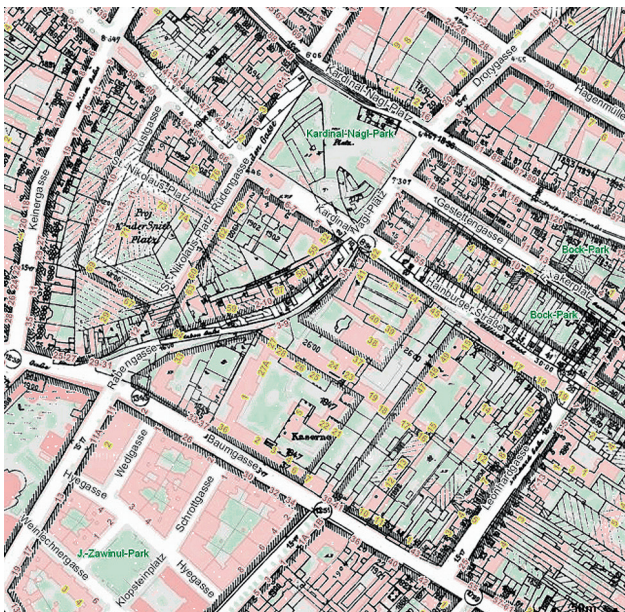
Het project bevatte oorspronkelijk 1.097 woningen. Ondanks de grote variëteit in vorm en positie van de aaneengeschaalde bouwdelen zijn de woningen vrijwel alle volgens hetzelfde stramien opgezet. In totaal 76 portieken geven veelal per bouwlaag toegang tot drie woningen: twee dubbelzijdig georiënteerde woningen met drie vertrekken en één eenzijdige woning met twee vertrekken. Door vele variaties in vorm en positie van balkons en loggia's ontstaat toch een zeer wisselend gevoelbeeld.

De plint met voorzieningen is gemetseld, daarboven bevinden zich de gestuukte gevels van de woningen. Grote poorten en kleinere doorgangen kenmerken zich door de toepassing van spitsbogen, vormen die terugkeren in de bekroning van enkele torenachtige volumes die belangrijke overgangspunten in de totale compositie markeren. (dvg)

of these squares give access to the theatre and laundry respectively, and are raised in level. Behind these squares are seven more enclosed, collective courtyards with gardens and children's play areas.

The project originally accommodated 1,097 dwellings. Despite the wide variety in the form and position of the linked building components, the dwellings which these house are virtually all configured in the same pattern. A total of 76 entrance halls provide access, generally per building layer, to three dwellings: two double-aspect dwellings with three rooms and one single-aspect dwelling with two rooms. Many variations in the form and position of balconies and loggias create an extremely varied elevation.

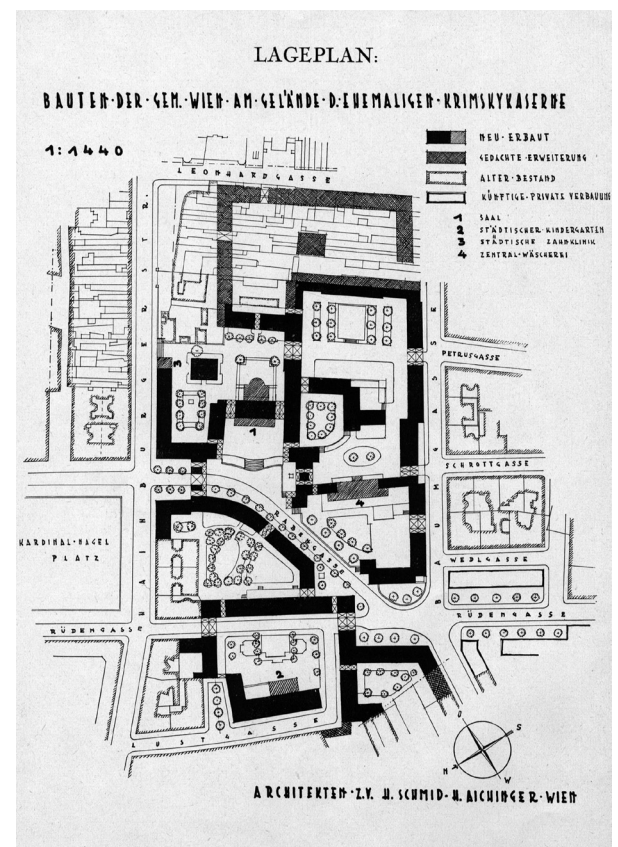
The plinth with amenities is made of stonework, while the façades of the dwellings above the plinth are plastered. Large entrances and narrower gangways are differentiated through the use of pointed arches, whose forms are reprised in the crowning of several tower-like volumes that mark important transition points in the overall composition. (dvg)



Fragment van de kaart van Wenen, 1904, met de oude Rabengasse geprojecteerd op de huidige situatie

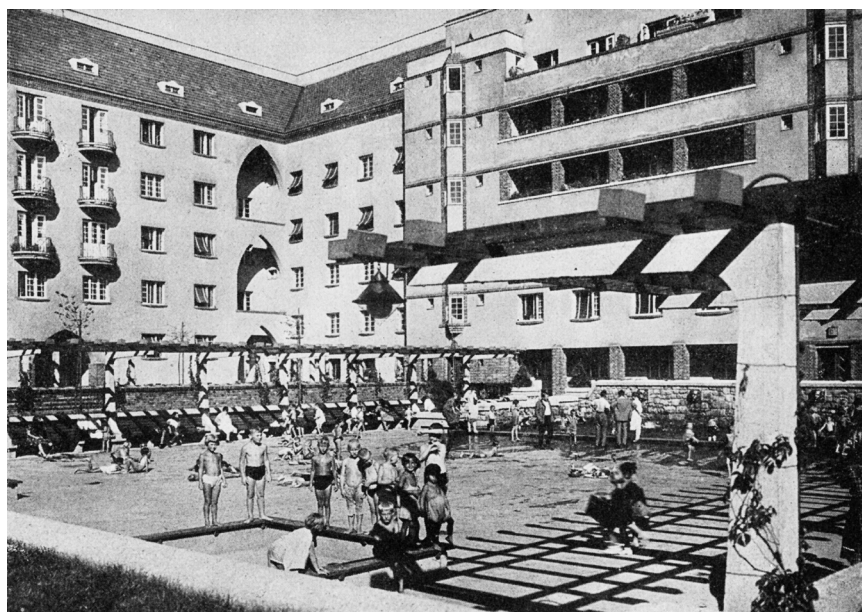
Section from map of Vienna, 1904, with Rabengasse before development projected on actual situation

Ontwerp 1925  
Design 1925





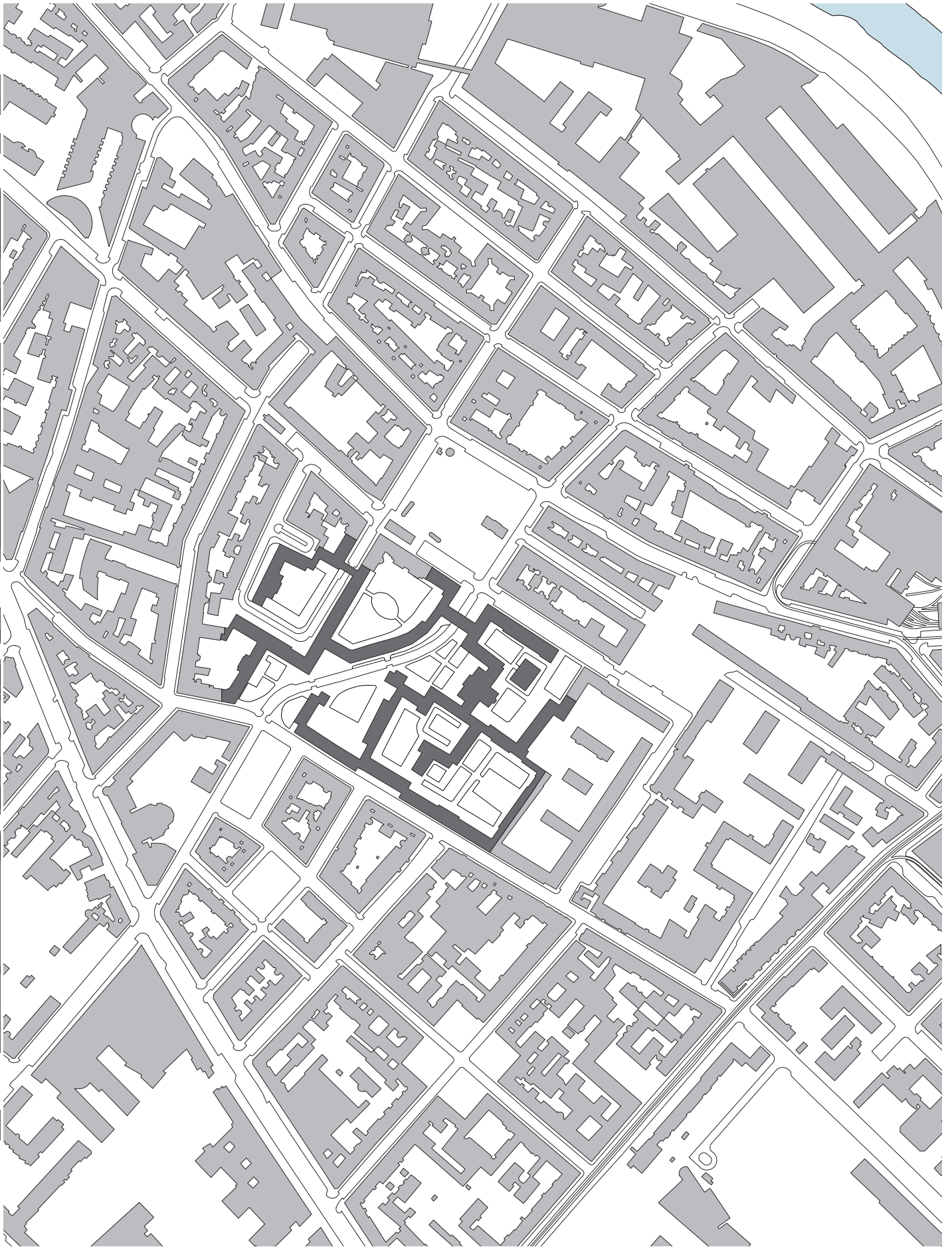
Toegangspoort tot de Rabengasse  
vanaf de Kardinal Nagl Platz  
Entrance gate to Rabengasse from  
Kardinal Nagl Platz

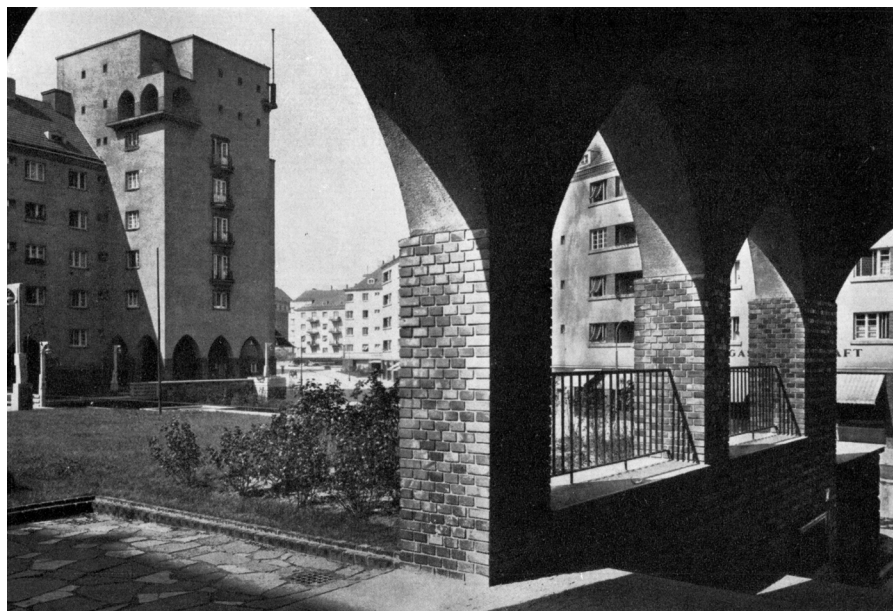
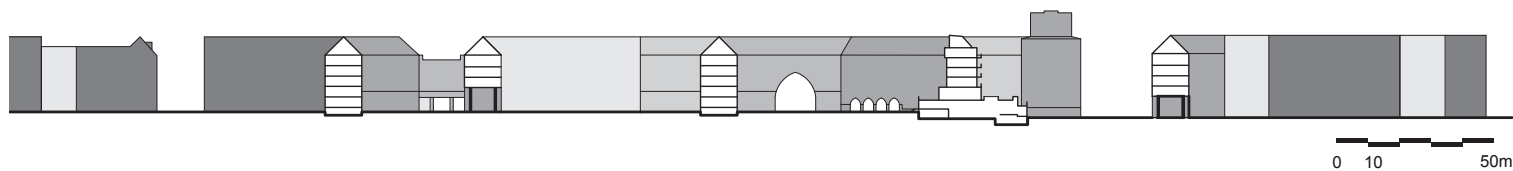


Binnenhof met speelvijver achter  
de Baumgasse, ca. 1928  
Inner courtyard with play pool behind  
Baumgasse, c 1928

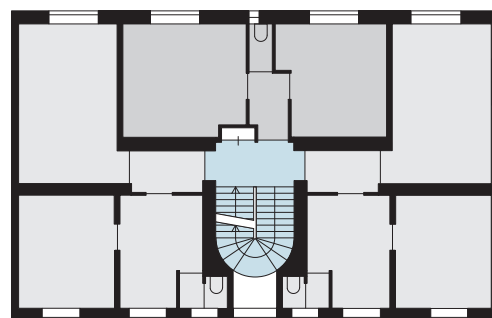
De Rabenhof in aanbouw, ca. 1926  
The Rabenhof under construction, c 1926





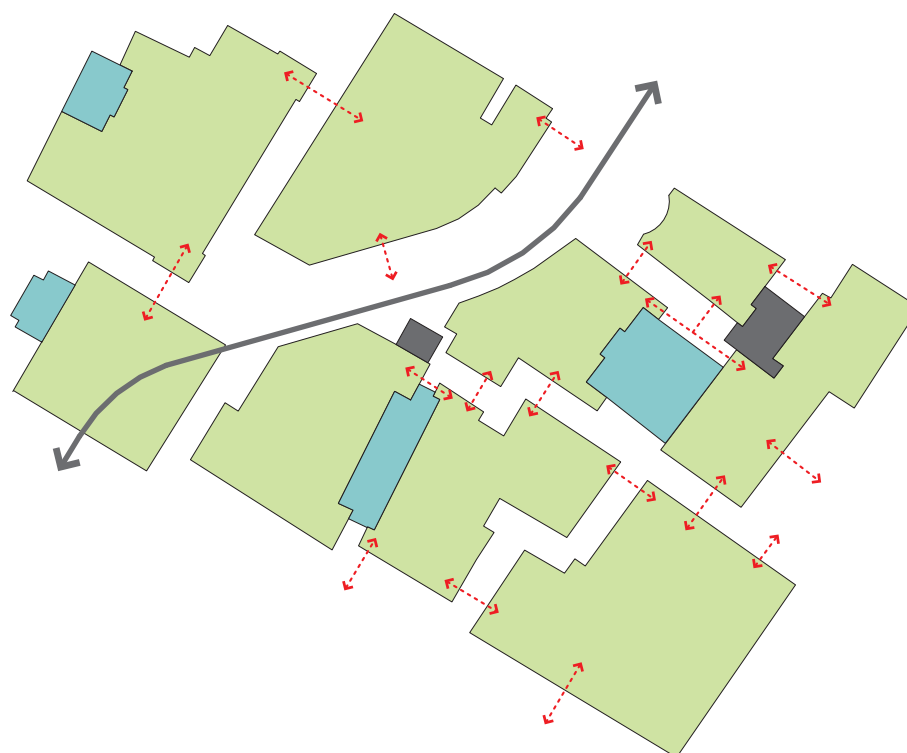


Zicht op de Rabengasse vanaf het verhoogde theaterplein  
View of Rabengasse from the raised theatre square



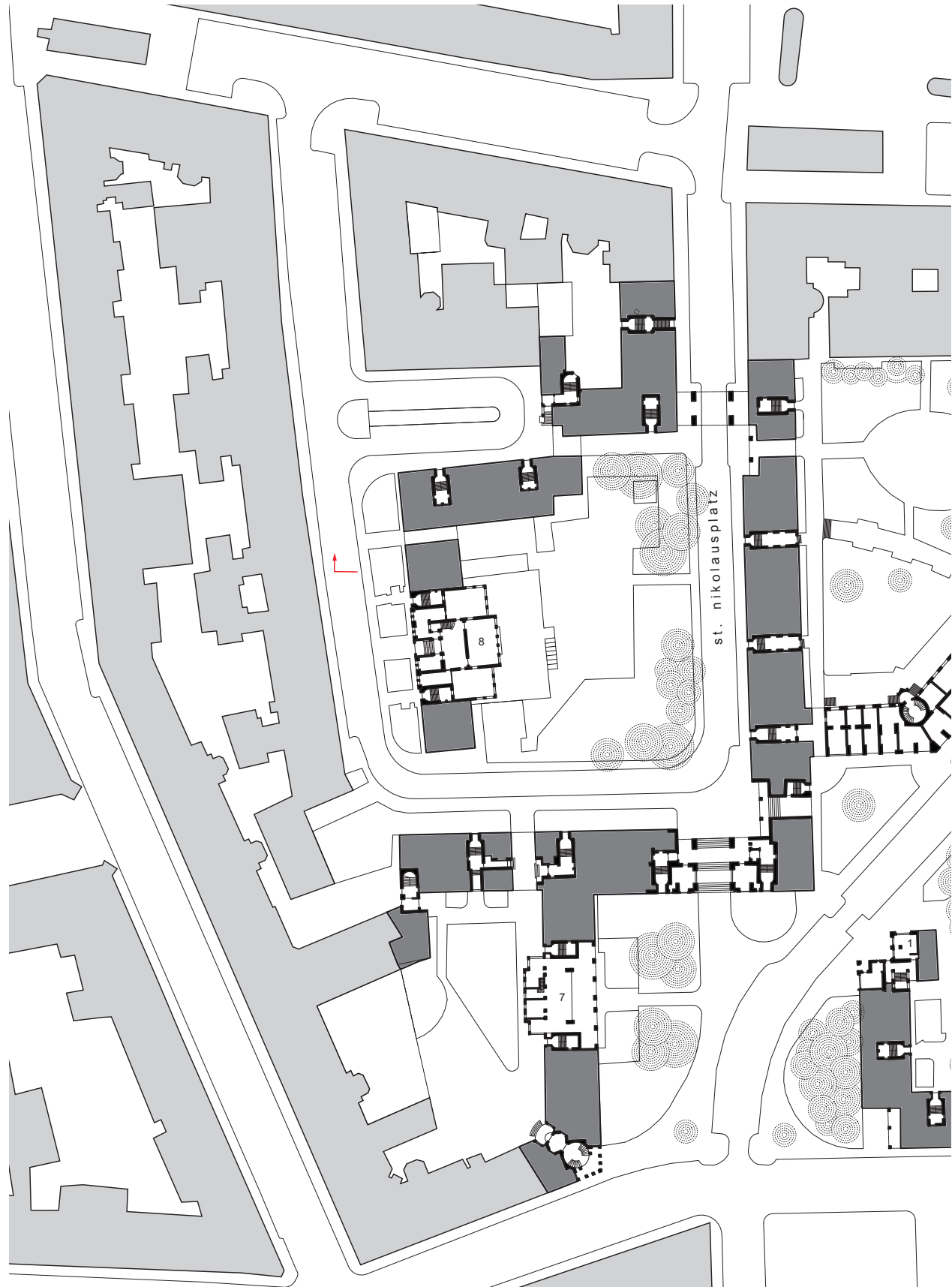
Typerende opzet van de woningen rond een portiek  
Typical configuration of dwellings around a common staircase

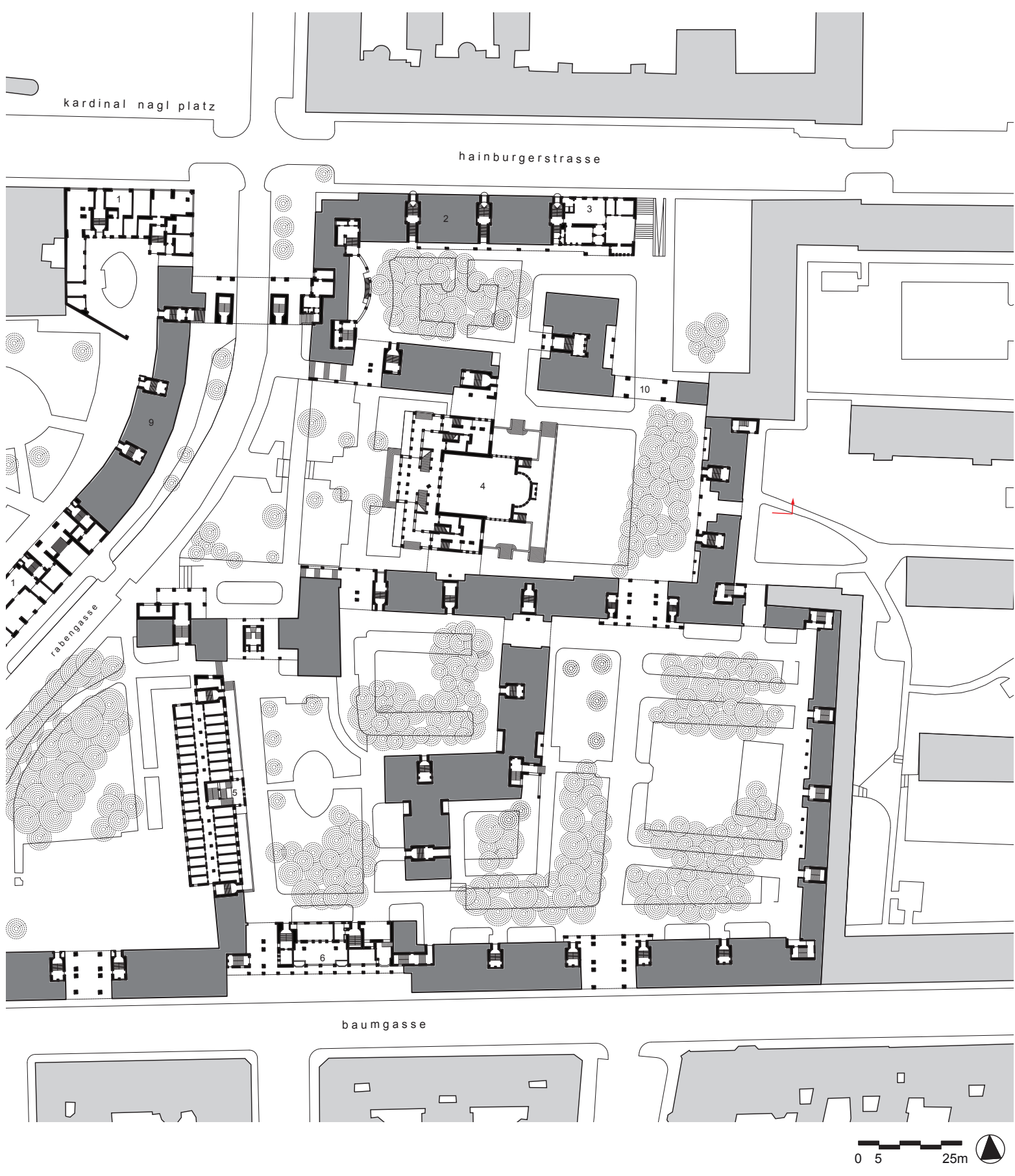
- hoven/pleinen  
courts/squares
- beeldbepalende bebouwing  
landmarks
- straten/verbindingen  
streets/connections
- doorgaande route  
continuing route



- 1 winkels
- 2 op de onderste laag aan de zijde van de Hainburgerstrasse bevinden zich winkels; getekend is de laag daarboven op het niveau van de binnenhof tandheelkundige kliniek voor kinderen
- 3 theater, oorspronkelijk voor kinderen
- 4 centrale wasserij
- 5 kantoor ziekenfonds
- 6 volkshuis
- 7 *Kindergarten*
- 8 oorspronkelijk bestemd voor woningen, uitgevoerd als bibliotheek en polikliniek
- 10 verbinding toren met achterliggend blok, niet gerealiseerd

- 1 shops
- 2 the lowest building layer on the Hainburgerstrasse side contains shops; the drawing shows the layer above, at courtyard level.
- 3 children's dental clinic
- 4 theatre, originally for children
- 5 central laundry
- 6 health insurance office
- 7 community centre
- 8 kindergarten
- 9 originally planned for apartments, constructed as a library and outpatients' clinic
- 10 connection tower with building block to rear, never constructed









**Rabengasse, zicht op de toegangspoort  
richting Kardinal Nagl Platz/Rabengasse**  
View of the entrance gate in the direction  
of Kardinal Nagl Platz/ Rabengasse

**Zicht op de wasserij vanuit de hof**  
View of the laundry from the courtyard

**Verhoogd plein voor het theater**  
Raised square in front of the theater

**Plein op de kruising Rabengasse/  
Baumgasse met de volkszaal;  
rechts de poort naar de Sankt  
Nikolausplatz**

Square at the intersection of  
Rabengasse/Baumgasse with the  
community centre; right, the  
entrance to Sankt Nikolausplatz



**Rabengasse vanaf het verhoogde  
plein voor de wasserij**  
Rabengasse from the raised square  
in front of the laundry



**Hof achter Baumgasse gezien in de  
richting van de Hainburgerstrasse**  
Courtyard behind Baumgasse  
looking towards Hainburgerstrasse



**Hof met links de wasserij**  
Courtyard with the laundry on  
the left side