

# Adelphi

Londen/London

Gebr. Adam/Adam Brothers

## Robert Street richting Victoria Embankment

Robert Street in the direction of the Victoria Embankment

The Urban Enclave

De stadsenclave



DASH

**Adelphi:**

Londen, Verenigd Koninkrijk/  
London, UK

Architect en opdrachtgever /  
Architect and client:

**Robert, John, James en/and  
William Adam**

Ontwerp / Design: 1768

Oplevering / Completion: 1772

Aantal woningen / Number of  
dwellings: 49

Plangebied / Plan area: 13.000 m<sup>2</sup>/  
13,000 m<sup>2</sup>

Overige functies / Other functions:  
Royal Society of Arts

**Bronnen / sources:**

Arthur P. Bolton, *The Architecture of  
Robert and James Adam* (Londen/  
London: Country Life, 1922)

John Summerson, *Georgian London*  
(Harmondsworth: Penguin Books,  
1945); herziene druk 1978/revi-  
sied edition 1978

Steen Eiler Rasmussen, *London,  
the unique city* (Londen/Londen:  
Jonathan Cape, 1937); herziene  
druk/revi-  
sied edition

Simon Bradley en/and Nikolaus  
Pevsner, *The Buildings of England,  
London 6, Westminster*, (Londen/  
London: Yale University Press, 2003  
Joseph en/and Anne Rykwert, *The  
Brothers Adam* (Londen/Londen:  
Collins, 1985)

Alistair Rowan, *Vaulting Ambition:  
The Adam Brothers, Contractors to  
the Metropolis in the Reign of George  
III* (Londen/Londen: Sir John Soane's  
Museum, 2007)

Het Adelphi in Londen, ontworpen en uitgevoerd in eigen opdracht door de vier Adam broers (adelphoi is Grieks voor broers) was in veel opzichten een baanbrekend project. De broers, drie architecten en een bankier, verkregen in 1768 een erfpachtcontract voor een terrein van ongeveer 65 x 110 m ten zuiden van de Strand, aan de oever van de Theems. Het was het eerste bouwproject in Londen dat een front naar de rivier maakte. De oevers waren tot dan toe slechts een achterkant van de stad, gevuld met pakhuizen, werven en vervallen woningen langs stinkende modderbanken.

Het hoogteverschil tussen oever en stad werd opgevangen door de bouw van een stelsel van overwelfde straten en kelders op oeverniveau, dat een podium vormde voor voornamelijk woonhuizen, bereikbaar via een tweede stelsel van straten op stadsniveau. Midden op het podium stond een gesloten bouwblok met 24 woningen. De 11 meest voornamelijk woningen in dit blok, gericht op de rivier, lagen terug ten opzichte van de onderbouw. De zo ontstane open voorruimte werd eerst de Royal Terrace, later de Adelphi Terrace genoemd. Hiermee werd voor het eerst de term *terrace* voor een rij huizen geïntroduceerd. Rondom het centrale blok lagen nog drie straten, bebouwd met eveneens door de Adams ontworpen woningen. De onderbouw had een met de bovenliggende woningen en straten samenhangende structuur. Een arcade langs het rivierfront en openingen in de zijanten van het podium gaven toegang tot de vrijwel van daglicht verstoken benedenstraten en kelders. De ontwerpers reageerden met veel vernuft op de aangrenzende bebouwing. Zo werd bijvoorbeeld ten behoeve van de symmetrie de doorgang naar de Strand in Adam Street herhaald door middel van een inspringing in het verlengde van Robert Street. Door deze uitsparing kon een bestaand huis van een bankier zicht blijven houden op de rivier.

Vernuftig of niet, Adelphi Terrace kon zijn ideale aspiraties niet waarmaken. De kelders, die moeilijk verhuurbaar bleken door het onderlopen bij hoge waterstand, werden een beruchte schuilplaats voor daklozen en dieven. Ze kregen in de negentiende eeuw een bestemming als wijn- en kolenopslag. In het expanderende Victoriaanse Londen veranderde de omgeving ingrijpend. Door de aanleg van de Victoria Embankment werd het front van de rivier afgesneden. In 1872 werd de gevel van de Royal Terrace, een typische Adam-compositie met zeer ranke en verfijnde klassieke decoraties, grof verminkt door een ingrijpende 'opknappingsbeurt'. Uiteindelijk kwam het gehele centrale blok in 1936 onder de slopershamer, om plaats te maken voor een grootschalig kantoorcomplex. De omliggende huizen, met daaronder fragmenten van de kelders, zijn deels bewaard gebleven.

Treffend is de rol van het Adelphi in het leven van Charles Dickens' alter ego, zijn romanfiguur David Copperfield. Als jongen van tien gedwongen te werken in een wijnpakhuis aan de rivieroever, schrijft hij: 'I was fond of wandering about the Adelphi, a mysterious place with those dark arches.' Als hij later in zijn leven een eigen kamer betreft in een woning in het Adelphi, staat dit symbool voor de gelukkige veranderingen in zijn leven, die hem vanuit de ondergrondse gewelven naar een leven met licht brachten. (dvg)

In many respects the Adelphi in London, designed and built by the four Adam brothers (*adelphoi* is Greek for brothers), was a pioneering project. The brothers, three architects and a banker, had acquired a leasehold contract in 1768 for a site of approximately 65 x 110 m to the south of the Strand, on the banks of the Thames. It was the first building project in London to face the river. Prior to this the river banks had been a back yard to the city, filled with warehouses, wharves and decaying homes alongside stinking mudflats.

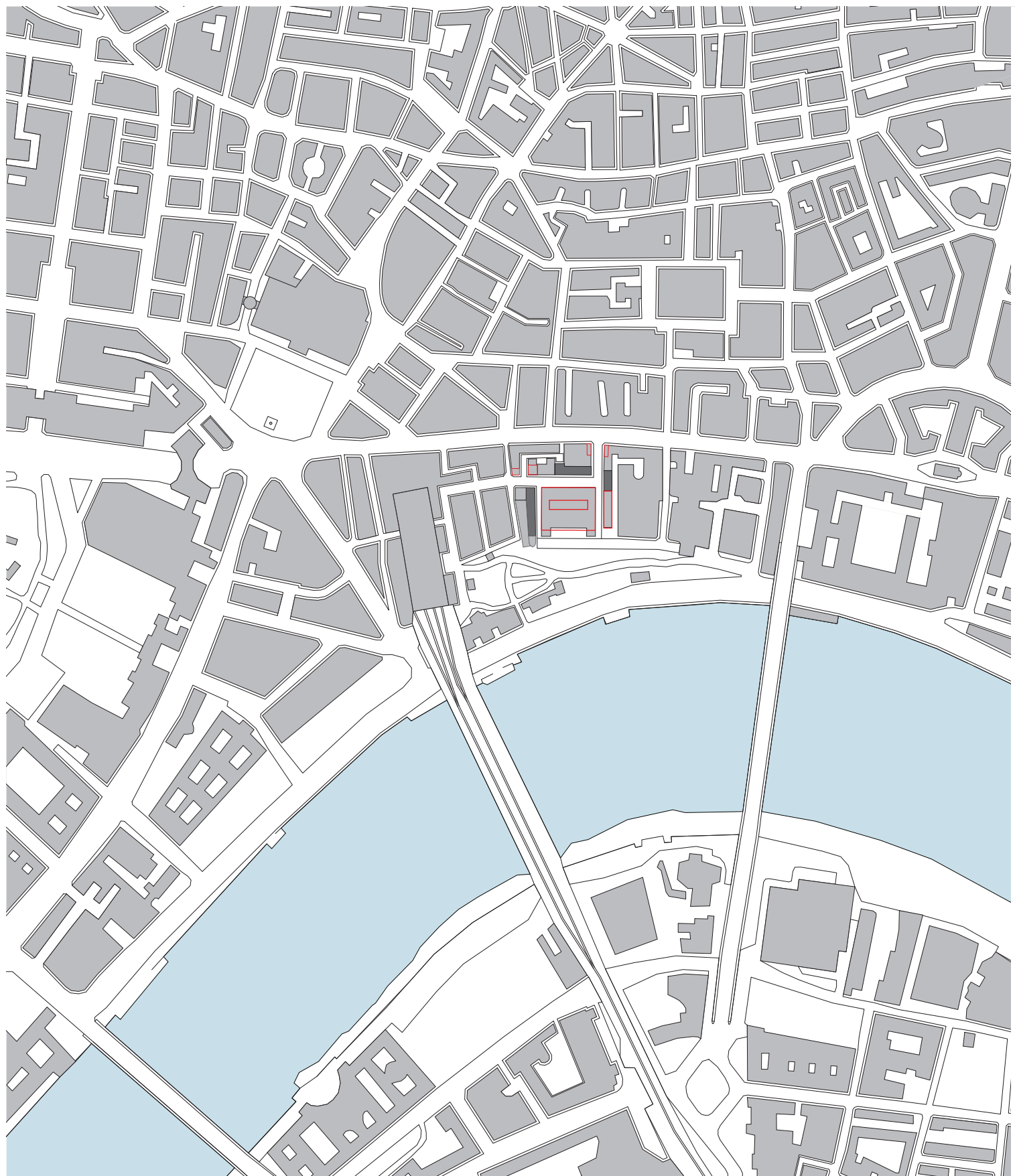
The difference in level between river bank and city was compensated by a series of vaulted passages and cellars set on the bank; these formed the podium for a collection of prominent houses, accessed via a second system of streets. In the centre of the podium was a closed block with 24 dwellings. The 11 most prominent houses in the block, facing the river, were set somewhat back in relation to the substructure, thereby creating an open space initially known as Royal Terrace, and later as Adelphi Terrace. This is the first known use of the term *terrace* to denote a row of houses. Around the central block were a further three streets, also with homes designed by the Adam brothers. The substructure and superstructure homes and streets formed a coherent whole. An arcade along the river front and openings in the sides of the podium gave access to the twilight world of the lower streets and cellars. The designers displayed great ingenuity in their response to the adjacent buildings: they preserved symmetry, for example, with an indentation along the line of Robert Street which mirrored the Adam Street passage to the Strand. This recess also allowed an existing house, owned by a banker, to retain its view of the river.

Despite its designers' ingenuity, Adelphi Terrace failed to realize its ideal aspirations. The cellars proved hard to rent, for they flooded at high tide, and became a notorious hideout for thieves and the homeless. During the nineteenth century they were used as stores for wine and coal. The expansion of Victorian London brought fundamental changes to the neighbourhood. Construction of the Victoria Embankment separated the Adelphi from its river frontage. In 1872 the façade of Royal Terrace, a typical Adam composition with extremely fine and sophisticated classical decorations, was hideously disfigured by a radical 'refurbishment'. Eventually, the entire central block was demolished in 1936, to make way for a large office complex. The surrounding houses, underpinned by sections of the cellars, have been partially preserved.

The Adelphi played a significant role in the life of Charles Dickens' alter ego, his fictional character David Copperfield. Forced as a boy of ten to work in a wine factory beside the Thames, he wrote: 'I was fond of wandering about the Adelphi, a mysterious place with those dark arches.' David Copperfield's later move into his own rooms in the Adelphi symbolized his change in fortune, which had released him from subterranean vaults to live a life in the light. (dvg)

▭ bebouwing gesloopt  
buildings demolished

■ bebouwing nog bestaand  
buildings still existing



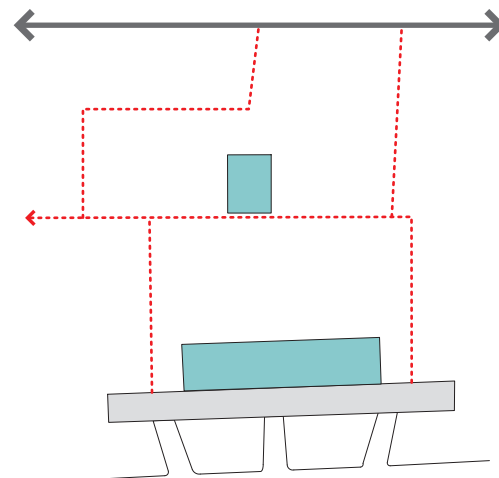


**Fragment kaart van Londen uit 1745. Vóór de aanleg van Victoria Embankment liepen talloze dwarsstraatjes van de Strand naar de Theemsoever**  
 Section from map of London, 1745. Before construction of the Victoria Embankment, many small side-streets ran from the Strand to the banks of the River Thames



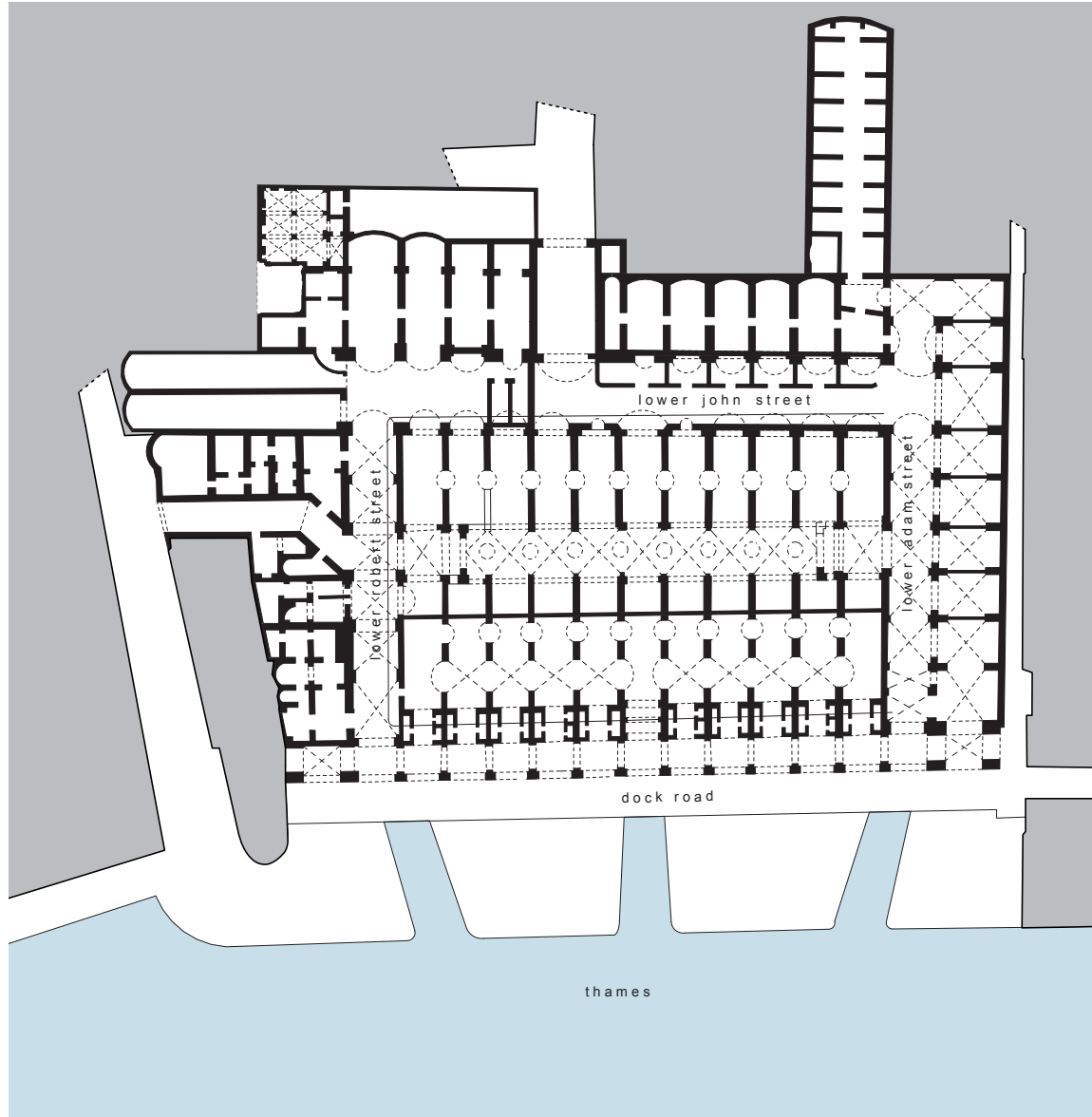
**Fragment negentiende-eeuwse kaart van Londen met het Adelphi vóór de aanleg van Victoria Embankment**  
 Section from nineteenth-century map of London with the Adelphi before construction of the Victoria Embankment

- beeldbepalende ruimtes**  
primary spaces
- beeldbepalende bebouwing**  
landmarks
- straten/verbindingen**  
streets/connections
- doorgaande route**  
continuing route

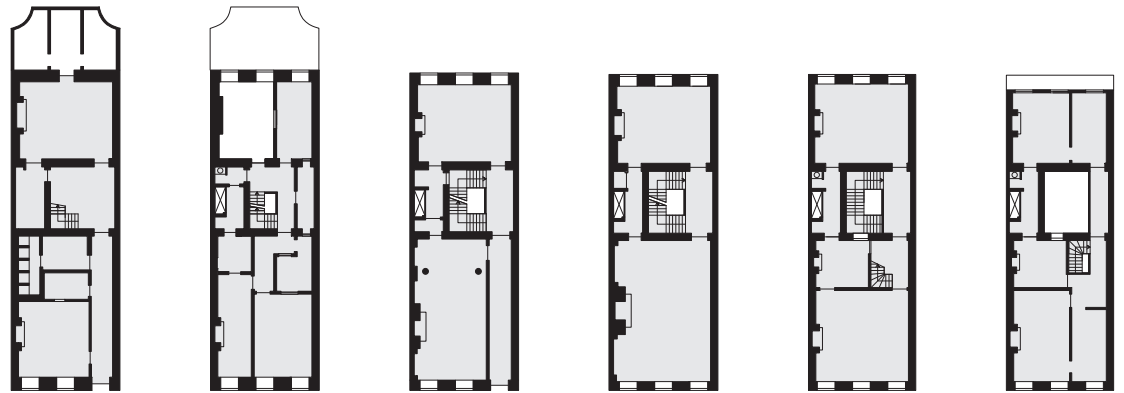


**De Royal Terrace in de jaren 1930**  
 Royal Terrace in the 1930s





Plattegronden van een woning  
aan de Royal Terrace  
Floor plans of a house on Royal Terrace



Souterrain -2  
Basement -2

Souterrain -1  
Basement -1

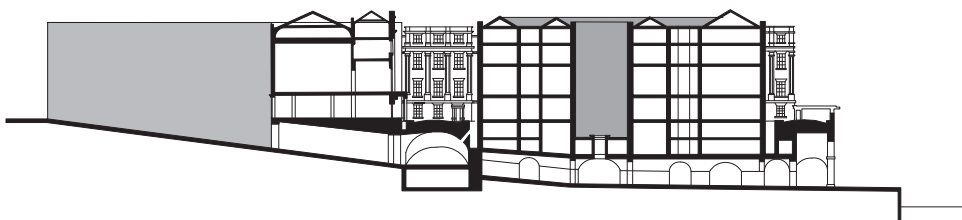
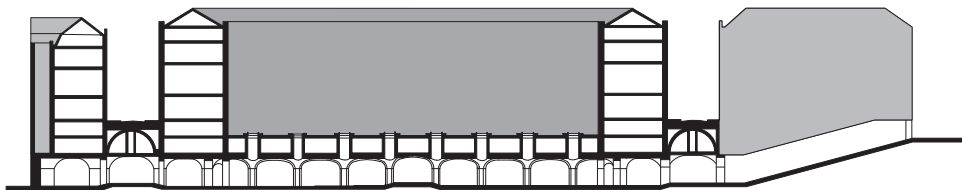
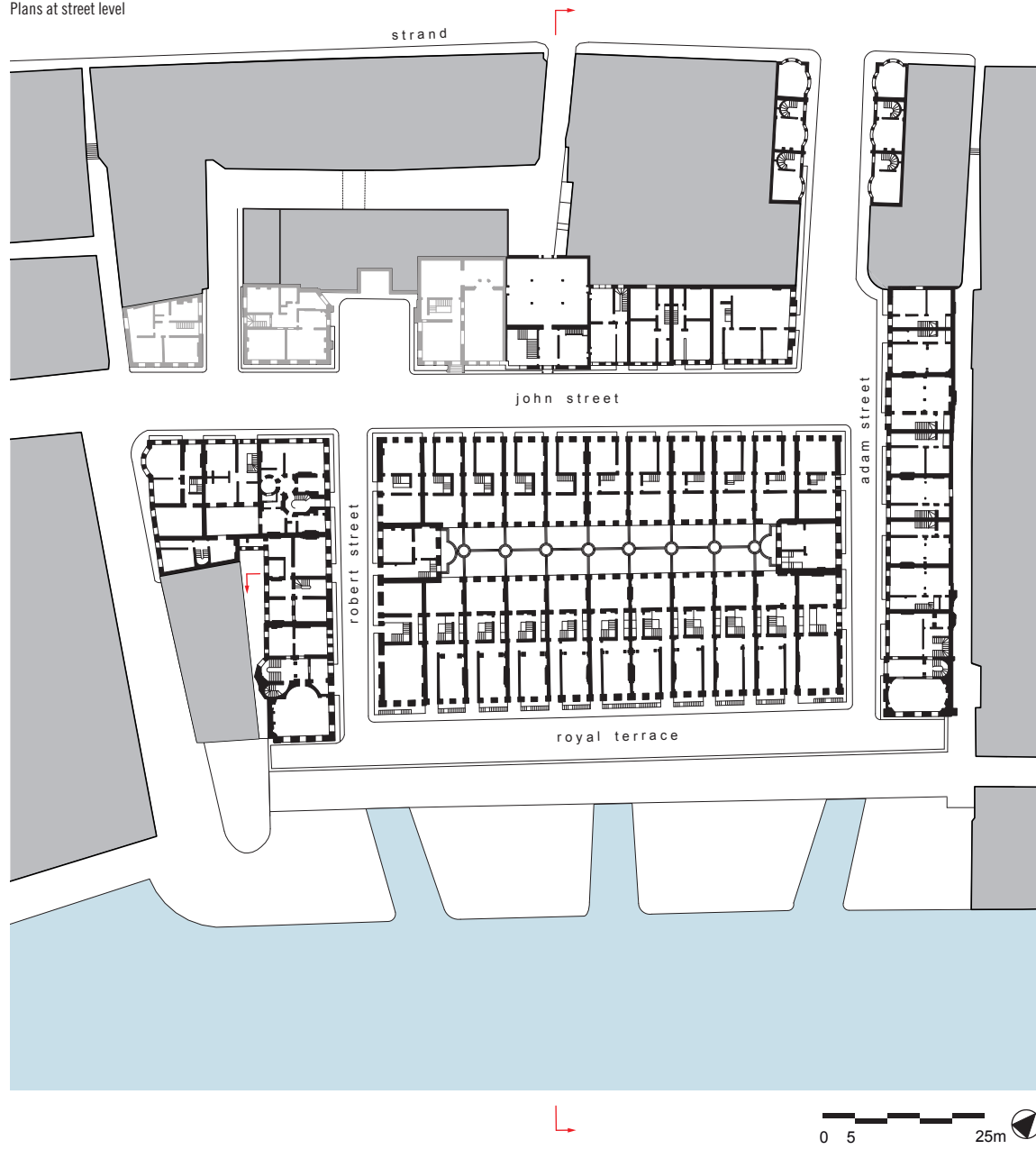
Begane grond  
Ground floor

Bel-etage  
Piano nobile

Tweede verdieping  
Second floor

Derde verdieping  
Third floor





0 5 25m



**De Royal Terrace gezien vanaf  
de kade, 1936**  
Royal Terrace seen from the  
riverside, 1936



**John Street richting Adam Street**  
John Street in the direction of Adam  
Street

**Restant van de Adelphikelders,  
huidige toegang vanaf Robert Street**  
Remains of the Adelphi arches,  
actual entrance from Robert Street



**De Adelphi-kelders met opslag, 1936**  
The Adelphi arches used for storage,  
1936



**Robert Street richting John Street**  
Robert Street in the direction of  
John Street

**Hoek John Street/Adam Street met  
voormalig Adelphi Hotel, 1904**  
Corner of John Street/Adam Street  
with old Adelphi Hotel, 1904

