

Hofblok Hoogwerf Amsterdam

Diener & Diener

The Residential Floor Plan

De woningplattegrond



Zuidgevel gezien vanaf
de Levantkade
South elevation seen from
the Levantkade

De standaard doorbroken

Hofblok 'Hoogwerf' is één van de twee woonblokken van Diener & Diener, waarmee in 2001 de herontwikkeling van het Java- en KNSM-eiland in het Oostelijk Havengebied van Amsterdam werd afgerond. De gebouwen markeren de toegang tot het langgerekte dubbeleiland. Hoogwerf is een nagenoeg vierkant volume om een hof, waarbij de architecten het Palazzo Piccolomini in Pienza als referentie gebruikten. Op de begane grond bevinden zich bedrijfsruimten en vijf ateliers. De 45 woningen, hoogstens acht per verdieping, worden via twee doorgangen naar de hof door middel van rondlopende galerijen ontsloten.

Voor de draagstructuur is gekozen om de oost-west-richting van de betonnen wanden consequent voort te zetten, ook na het passeren van de hoeken van de hof. Hierdoor ontstaan als vanzelfsprekend twee verschillende typen plattegronden: diepe woningen aan de oost- en westzijde en brede woningen aan de noord- en zuidzijde van het gebouw. De meeste woningen in het Hofblok bestaan uit drie gelijkwaardige kamers en zijn daardoor op verschillende manieren in te delen. De vertrekken zijn ongeveer even groot en in een verschoven dambordpatroon met elkaar verbonden, waardoor labyrintische plattegronden ontstaan. Aan de galerij in de binnenhof bevinden zich de entrees en de servicevertrekken; de woonkamers zijn voornamelijk op de openbare ruimte georiënteerd.

In Groningen- Vinkhuizen werd in 2006 het eerste onderdeel van het stedelijke verdichtingsexperiment *De Intense Stad* opgeleverd: de Palladiumflat (Johannes Kapler Architecten). Het gebouw is 12 verdiepingen hoog en bestaat uit 44 gestapelde 'bungalows', bedoeld voor 'jonge senioren' die uit de omgeving van Groningen terugtrekken naar de stad. In het gebouw is afgezien van een middengang of galerij. Op elke verdieping bevinden zich vier woningen die per paar worden ontsloten door een lift. De appartementen zijn in de breedte georganiseerd; de Palladiumflat als geheel heeft een diepte van niet meer dan 8,70 m, waardoor alle ruimten in iedere woning over natuurlijk daglicht beschikken. De woningen zijn noord-zuid georiënteerd en genieten een maximum aan lichtinval. Door deze dubbele oriëntatie zijn ze bovendien niet alleen gericht op de drukke verkeersader aan de noordkant, maar ook op de luwe zuidkant. De voorzieningen als keuken, berging en badkamer liggen aan de noordgevel; de slaapkamers aan de zuidgevel. De woningen aan de oostzijde van de liften zijn iets groter, omdat ze de overbodige schachtruimte gebruiken als extra kamer. De Palladiumflat heeft dragende gevels, waardoor de plattegrond geheel vrij is van obstakels als kolommen of dragende wanden. De woonkamer benut de totale beschikbare diepte van het gebouw, en heeft aan de zuidzijde een inpandige buitenruimte en aan de noordzijde een grote glazen pui die volledig te openen is.

In 2007 werd in Groningen een tweede gebouw opgeleverd in het kader van *De Intense Stad*: de Rokade (Arons en Gelauff Architecten). Ook dit woongebouw is bedoeld voor 'jongere ouderen'. Torrens hebben in Nederland om budgettaire redenen vaak minimaal vier woningen per laag. Dit is ook het geval bij de Rokade. De vier appartementen zijn L-vormig gesitueerd rond de kern met de liften en het trappenhuis, en vormen samen een kruis. Zo combineren de woningen het mooie uitzicht met een introverte kwaliteit. De gevels, draagstruc-

Hofblok Hoogwerf:

Knsm-Laan – Java-eiland, Amsterdam, Nederland/the Netherlands
 Architect: **Diener & Diener**
 Opdrachtgever/Client: Amstelland vastgoed bv, Amsterdam
 Ontwerp-oplevering/Design-completion: 1995-2001
 Ontsluiting/Access: galerij/gallery
 Woningtype/Dwelling type: 3- en 4-kamer appartementen/one- and two-bedroom apartments
 Oppervlakte getekende woning/ Floor are of drawn apartment (m²): totaal/total 102,4/102,4; woonkamer/living room 26,4/26,4; onkeuken/kitchen-diner 36,4/36,4; slaapkamer/bedroom (1) 26,4/26,4; badkamer/bathroom 4,3/4,3; toilet 1,2/1,2; verkeersruimte/circulation area 5,4/5,4; berging/storage 2,3/2,3
 Aantal woningen/Number of apartments: 45
 Aantal bouwlagen/Number of floors: 7 (6 woonlagen op een deels terugliggende plint van ateliers en bedrijfsruimten/six storeys of apartments on a partially recessed base of artists' studios and commercial units)

Palladiumflat:

Siersteenlaan – Vinkhuizen, Groningen, Nederland/the Netherlands
 Architect: **Johannes Kapler Architecten**
 Opdrachtgever/Client: Christelijke Woningstichting Patrimonium, Groningen
 Ontwerp-oplevering/Design-completion: 2004-2006

De Rokade:

Sportlaan – Groningen, Nederland/the Netherlands
 Architect: **Arons en Gelauff Architecten**
 Opdrachtgever/Client: Woonstichting De Huismeesters, Groningen
 Ontwerp-oplevering/Design-completion: 2003-2007

Schutterstoren:

Oeverpad – Amsterdam-Osdorp, Nederland/the Netherlands
 Architect: **DKV architecten**
 Opdrachtgever/Client: Proper-Stok Woningen, Stadsnoot
 Ontwerp-oplevering/Design-completion: 2005-2007

Beyond the Standard

Hofblok 'Hoogwerf' is one of the two housing blocks by Diener & Diener that marked the conclusion of the redevelopment of the Java and KNSM islands in Amsterdam's Eastern Docklands in 2001. The buildings are situated at the entrance to the elongated double island. The Hofblok is an almost square volume around a courtyard, for which the architects took their inspiration from the Palazzo Piccolomini in Pienza. The ground floor features office space and five studios. The 45 apartments, at least eight per floor, are served by perimeter galleries that can be reached via two passageways into the courtyard.

It was decided to continue the east-west alignment on all sides of the courtyard. This automatically results in two different floor plans: deeper apartments on the east and west side and wider dwellings on the north and south side of the building. Because most of the apartments in the Hofblok consist of three equivalent rooms they can be organized in different ways. The rooms are approximately the same size and linked in an alternating checkerboard pattern, which results in labyrinthine floor plans. The entrances and utility rooms are situated along the gallery in the inner courtyard; most of the living rooms face the public space.

In 2006 the first stage of the urban renewal experiment *De Intense Stad* (The Intense City) was completed in Groningen-Vinkhuizen: The Palladiumflat (Johannes Kapler Architecten). The twelve-storey building comprises 44 stacked 'bungalows', aimed at 'young seniors' who want to leave the area around Groningen and retire to the city. The building has no central corridor or gallery. Instead each floor features four apartments served, two at a time, by a lift.

The apartments are organized across the width of the building; the Palladiumflat is a mere 8.70 m deep, so that all the rooms in each apartment have a double orientation. The dwellings have a north-south aspect and benefit from maximum light levels. Thanks to this dual orientation they face both the busy traffic artery to the north and the tranquillity on the south side. The facilities, which include the kitchen, storage space and bathroom, are situated on the north side, the bedrooms on the south. The apartments east of the lifts are slightly bigger, because they utilize the redundant lift shaft space as an extra room. Because the Palladiumflat has load-bearing external walls, the plan is entirely free of obstacles such as columns and load-bearing inner walls. The living room utilizes the building's total available depth and on the south side sports a recessed outdoor space and on the north side a large glass window wall that can be fully opened.

In 2007 a second building was completed as part of the *De Intense Stad* project in Groningen: the Rokade (Arons en Gelauff Architecten). This housing block was also aimed at 'young seniors'. For budgetary reasons tower blocks in the Netherlands often have at least four apartments per level. The Rokade conforms to this tradition. The four L-shaped dwellings are arranged in a cruciform pattern around the core with the lifts and stairwell. The apartments thus combine a beautiful view with a sense of introversion. The façades, supporting structure and services are primed for three different layouts, allowing residents today and in the future to select their own floor plan.

The Schutterstoren in Amsterdam-Osdorp (DKV architecten) goes one step further in terms of flexibility and transformable living space. The round tower, which floats on top of a 'terp' or platform that accommodates the car park, features a core with lifts, stairwell and access to the apartments. Wrapped around this is a narrow ring with service ducts and the service zone of the dwellings. All of this is fixed. But between here and the

Bronnen/Sources:

H. Adam, 'Schlussstein in zwei Teilen. Diener & Diener: Wohnbauten in Amsterdam', *Archithese*, no. 1 (2002), 32-37

S.U. Barbieri, 'Een stelling in Amsterdam; Diener & Diener in het Oostelijk Havengebied', *Archis*, no. 6 (2001), 69-75

A. Bokern, 'Minimale Versprung im Raster. Langhaus und Hofhaus auf Java-Eiland, Amsterdam', *Bauwelt*, no. 18/19 (2002), 36-39

E. Dorsman, 'Bedriegelijke eenvoud. Appartementengebouw in Groningen door Johannes Kappler Architekten', *de Architect*, no. 3 (2007), 60-63

René Greve, 'Kruisvormige toren Rokade', *Stedenbouw*, no. 650 (2007), 86-91

H. van der Heijden, 'Huis in de stad. Woongebouwen van Diener & Diener in Amsterdam', *de Architect*, no. 9 (2001), 62-67

C. Horisberger, *Stadtansichten Diener und Diener* (Zurich: gta Ausstellungen, ETH Zürich, 1998)

P.M. Schaap, G. de Graauw and L. Wendker, *De Intense Stad update 1.01, Palladiumflat Vinkhuizen* (Groningen: Platform GRAS, 2008)

L. Schenk and R. van Gool, *Neuer Wohnungsbau in den Niederlanden: Konzepte, Typologien, Projekte* (Munich: Deutsche Verlags-Anstalt, 2010)

P. de Visser, *De Rokade Groningen*: Arons en Gelauff architecten, Amsterdam, *Architectuur NL*, no. 2 (2008), 40-42

P. de Vroom, 'Schutterstoren Meer en Oever, Amsterdam', *Time Based Architecture*, no. 2 (2008), 32-39

tuur en installaties zijn voorbereid op drie verschillende indelingsmogelijkheden. De huidige en toekomstige bewoners kunnen zo zelf hun woningplattegrond bepalen.

De Schutterstoren in Amsterdam-Osdorp (DKV architecten) gaat nog een stap verder qua flexibiliteit en vrije indeelbaarheid. De ronde toren, die zweeft bovenop een terp met daarin de parkeervoorziening, heeft een kern met liften, trappenhuis en ontsluiting naar de appartementen. Daaromheen ligt een dunne cirkel met leidingkokers en de servicezone van de woningen. Tot zover ligt het vast. Vanaf hier tot aan de gevel kunnen de woon- en slaapruiden vrijelijk worden ingedeeld. Niet alleen binnen de woningen kan worden geschoven met de indeling; per verdiepingvloer kunnen de appartementen kleiner dan wel groter worden gemaakt en in de toekomst eenvoudig worden aangepast aan andere woonwensen en omstandigheden.

Deze serie van vier heel verschillende woongebouwen laat zien hoe met standaard bouwmethoden toch geheel andere plattegrondtypen ontwikkeld kunnen worden dan we doorgaans aantreffen in de Nederlandse appartementenbouw. De architecten en hun opdrachtgevers hebben de standaard conventies rond beukmaten en beukrichting, constructie en indeling losgelaten. Stuk voor stuk heeft het woningen opgeleverd met een bijzondere woonkwaliteit. (fva)

façade the living rooms and bedrooms can be changed to suit individual preferences. However, it is not just the interior layout that can be transformed; per floor the apartments can be made either bigger or smaller and adapted to different requirements and circumstances.

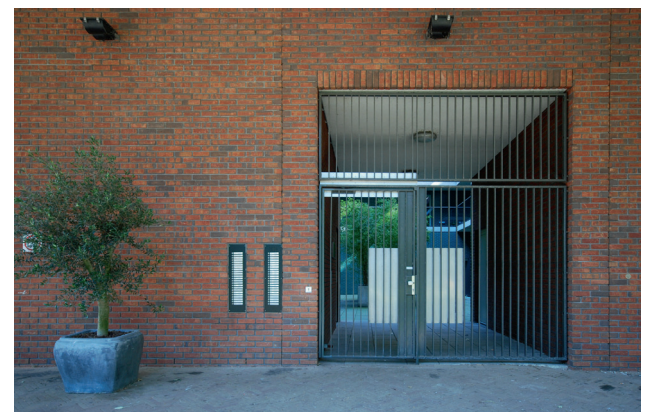
This series of four very distinct housing blocks shows how standard construction methods can be used to develop plans that are entirely different from those that epitomize Dutch apartment buildings. The architects and their clients abandoned the conventions surrounding structural bay dimensions and alignments, construction and layout. In every case this produced homes that enhance the quality of life. (fva)

Locatie
Location

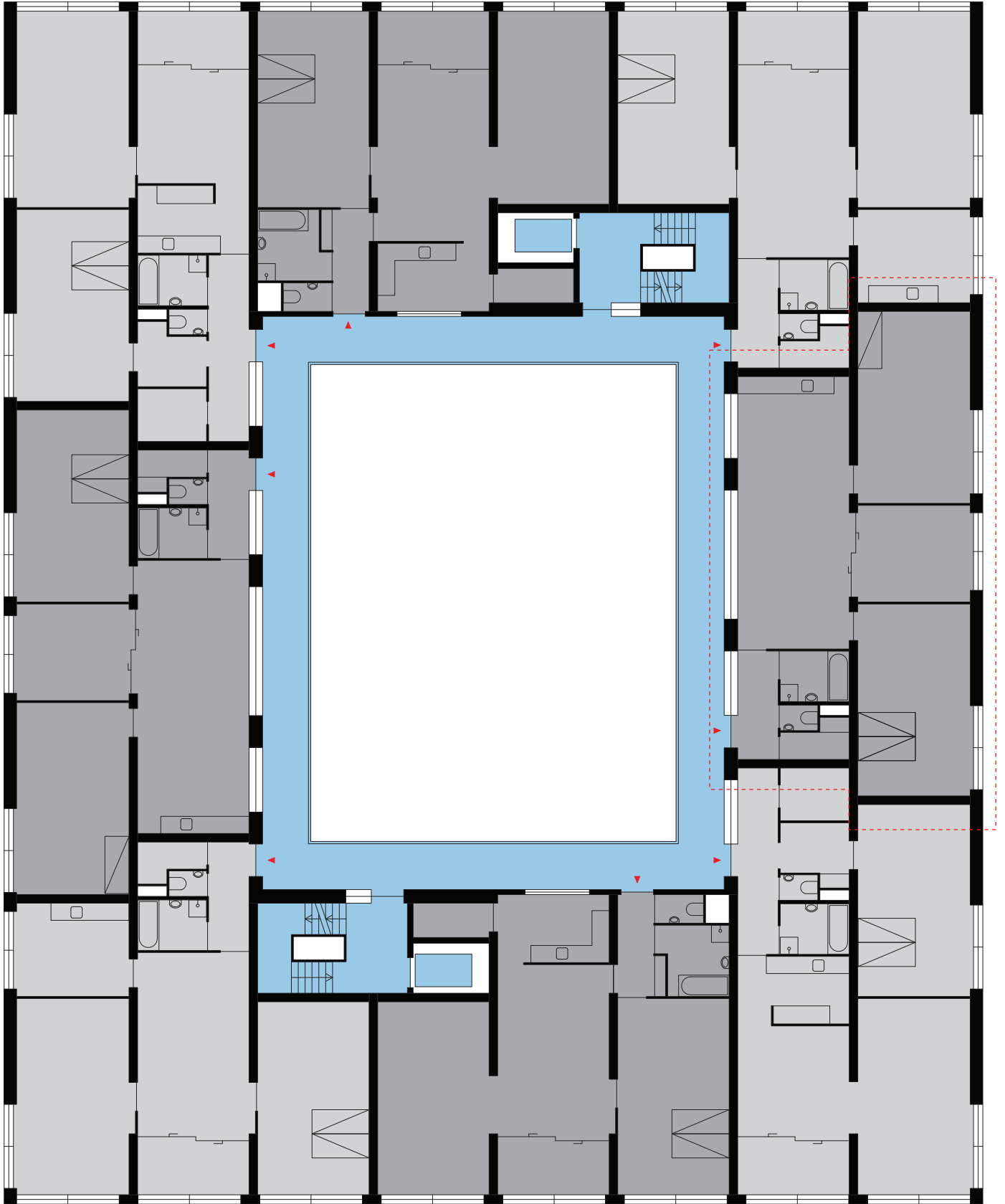


0 200 1000m

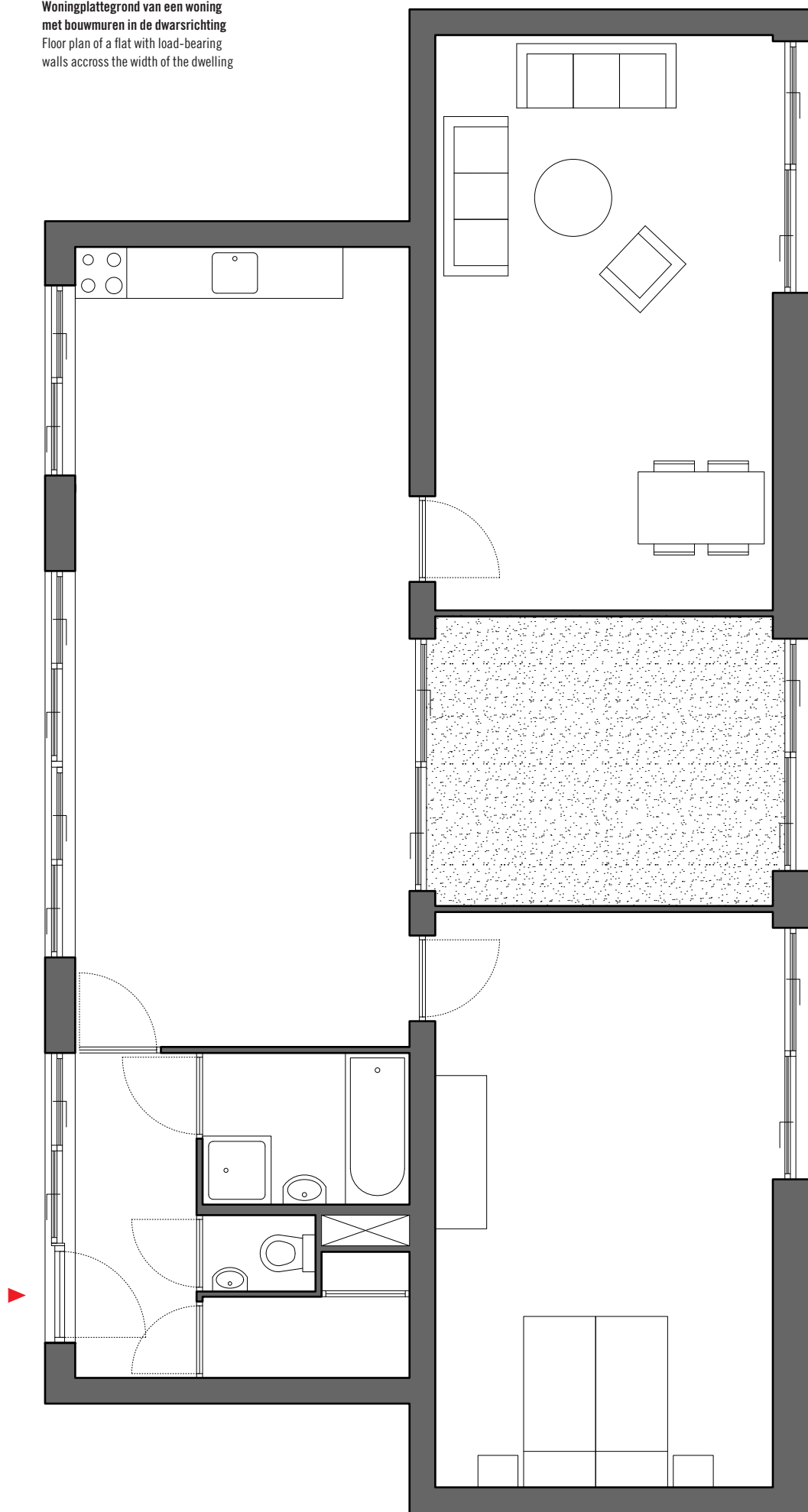
Galerijen aan de binnenhof
Galleries facing the courtyard



Entree naar de binnenhof die toegang geeft tot de woningen
Entrance to the courtyard providing access to the apartments



Woningplattegrond van een woning
met bouwmuren in de dwarsrichting
Floor plan of a flat with load-bearing
walls across the width of the dwelling





Interieur van één van de woningen
Interior of one of the apartments

**Vanaf de Levantkade westwaarts
gekeken richting het Azartplein**
Western view from the Levantkade
towards the Azartplein

Binnenhof
Courtyard



De Rokade Groningen
Arons en Gelauff Architecten



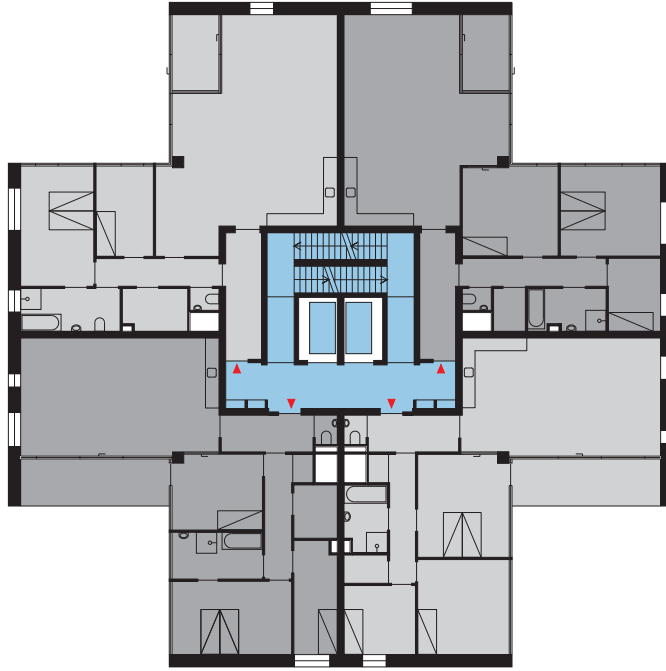
Palladiumflat Groningen
Johannes Kappler Architekten



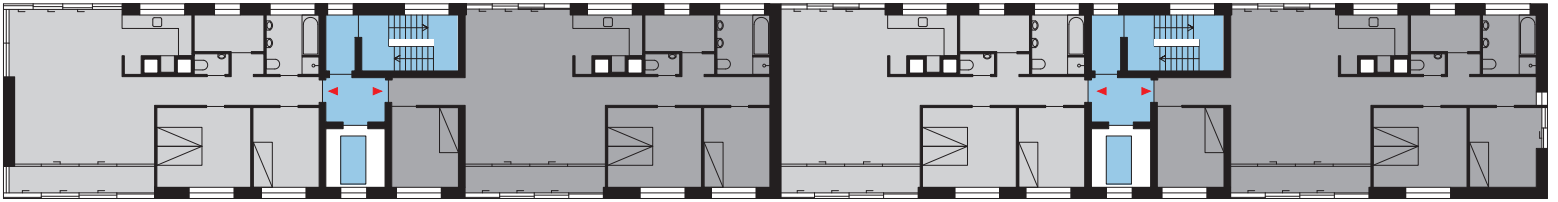
De Schutterstoren Amsterdam-Osdorp
DKV architecten



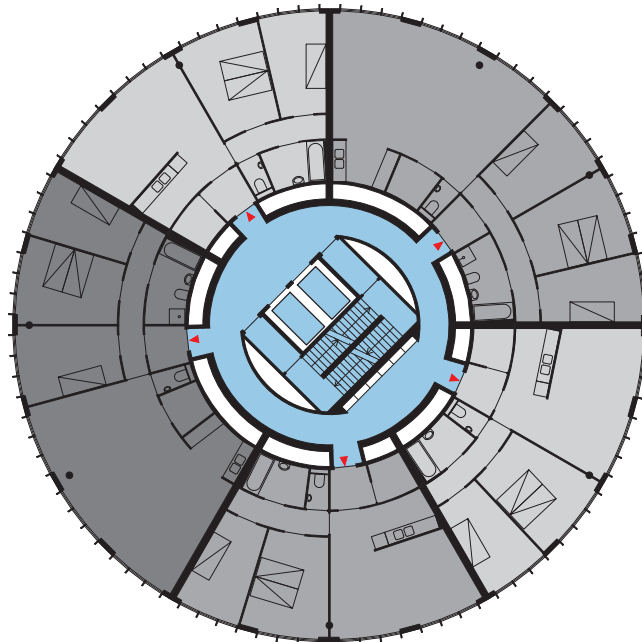
Blokplattegrond standaard verdieping, De Rokade
Block plan of a standard floor, De Rokade



Blokplattegrond standaard verdieping, Palladiumflat
Block plan of a standard floor, Palladiumflat



Blokplattegrond standaard verdieping, Schutterstoren
Block plan of a standard floor, Schutterstoren



0 1 5m