

Zabel-Krüger-Damm

Berlijn/Berlin

Hans Scharoun

The Residential Floor Plan

De woningplattegrond



Zuidwestzijde gezien vanuit de Waldshuter Zeile
South-west side seen from the Waldshuter Zeile

Differentiatie door de plattegrond

Al in zijn vroegste ontwerpen toont de Duitse architect Hans Scharoun een grote interesse in ruimtelijke en functionele relaties, samengebracht in een uitgebalanceerde 'organische' compositie. Het zichtbaar maken van het industriële bouwproces of het hanteren van een rigoureuus maatsysteem behoort niet tot zijn prioriteiten. Zodoende laat Scharoun een eigen klank horen in het door de modernen gedomineerde architectuurlandschap van de eerste helft van de vorige eeuw. In zijn woningbouwprojecten en stedenbouwkundige ontwerpen beschouwt Scharoun de wijk als bouwsteen. De *Nachbarschaft* (wijk-gedachte) vertaalt hij in het concept van de *Wohnzelle*: een buurteenheid voor 4.000 tot 5.000 bewoners, waar een grote menging tot stand is gebracht van woningtypen, hoogbouw, laagbouw en commerciële, stedelijke en culturele functies. Voor Scharoun is de relatie van de *Wohnzelle* met de omliggende stad belangrijk. Beïnvloed door de specifieke aspecten van de context is elke *Wohnzelle* uniek, en aan haar opbouw en silhouet herkenbaar.

Tot Scharoun's vroege (massa)woningbouwprojecten behoort een onderdeel van de *Wohnzelle* Siemensstadt I, een stadsuitbreiding aan de noordwestrand van Berlijn, waarvoor hij ook het stedenbouwkundig plan ontwerpt. Het deel dat Scharoun uitwerkt, onttrekt zich aan de strenge strokenverkaveling, die kenmerkend is voor de rest van het stedenbouwkundig ontwerp: het is een ensemble van drie langwerpige gebouwen waarvan er twee een trechter vormen richting de entree van de wijk en de derde een kwartcirkel beschrijft.

In de drie gebouwen komen bijzondere woningtypen voor, waaronder een doorzonwoning. In dit type, dat net als alle andere door een portiek wordt ontsloten, is de traditionele scheiding tussen de eetkamer en de woonkamer opgeheven ten gunste van een woonkamer met eethoek. De woonkamer is nu royaler van maat en ontvangt licht van twee kanten. Parallel aan de woonkamer liggen de badkamer en de twee slaapkamers, gegroepeerd rond een kleine hal. Een soortgelijk halletje ligt ook aan de andere kant van de woonkamer, waar het toegang biedt tot de portiek, de woonkamer en de keuken. Scharoun en zijn vrouw hebben 30 jaar in een van deze appartementen gewoond.

Na de oorlog werkt Scharoun korte tijd als Berlijns stadsbouwmeester, maar hij kan zijn stempel niet drukken. Het studieproject Friedrichshain uit 1949 toont zijn intenties van die tijd. In het plan brengt hij een groot aantal typologieën samen in een gevarieerde en gearticuleerde stedenbouwkundige opzet met verscheidene culs-de-sac en twee pleinen. Net als in Siemensstadt I ontwikkelde Scharoun in Friedrichshain meerdere woningtypen, ditmaal gerangschikt rond portieken, galerijen, gangen en patio's. De portiekwoningen laten ondanks hun compactheid een ruimtelijke rijkdom zien, mede veroorzaakt doordat Scharoun schuine wanden introduceert. Ook hier zijn de woon- en de eetkamer met elkaar verbonden tot één grote ruimte en zijn de bad- en slaapkamers georganiseerd rond een kleine hal. Het ambitieuze plan voor Friedrichshain is niet uitgevoerd.

In Charlottenburg-Nord (1961), ook wel Siemensstadt II genoemd, werkt Scharoun het idee van de buurt of woon-eenheid verder uit. Scharoun creëert een *Stadtlandschaft* van wonen, voorzieningen en openbare ruimte. Basis-element van deze compositie is de *Wohngehöfte*, een

Differentiation Due to the Floor Plan

Even in his earliest designs, German architect Hans Scharoun exhibited a keen interest in spatial and functional relationships, married in a balanced, 'organic' composition. Exposing the industrial building process and implementing a rigorous system of measurement were not among his priorities. Scharoun marched to his own tune amid the modernist-dominated architectural landscape of the first half of the twentieth century. In his housing projects and urban designs Scharoun approached the neighbourhood as a design unit. He translated the *Nachbarschaft* (neighbourhood concept) into the concept of the *Wohnzelle*: a living unit for 4,000 to 5,000 residents, with a good mix of dwelling types, high-rise and low-rise and commercial, urban and cultural functions. To Scharoun the relationship between the *Wohnzelle* and the surrounding city was important. Informed by the particularities of the context each *Wohnzelle* is unique and recognizable by its structure and silhouette.

Scharoun's early (mass) housing projects include part of the *Wohnzelle* Siemensstadt I, an urban extension on the north-western periphery of Berlin, for which he also designed the urban plan. The part for which Scharoun was responsible avoids the strict open-row layout that epitomizes the rest of the urban design: it is an ensemble of three long and narrow buildings, two of which form a funnel shape culminating in the neighbourhood entrance and the third forms a quarter circle.

The three buildings boast some special dwelling types, including a dwelling with a through lounge. In this type, like all the others a walk-up apartment, the traditional separation between the dining room and the living room has been abandoned in favour of a living room with dining area. The living room is now larger and has a dual aspect. The bathroom and the two bedrooms are parallel to the living room and grouped around a small hallway. A similar hallway can be found on the other side of the living room, where it serves the entrance, living room and kitchen. Scharoun and his wife lived in one of these apartments for 30 years.

After the Second World War Scharoun worked briefly as Berlin's City Architect, but he was unable to leave his mark. The Friedrichshain study from 1949 illustrates his ambitions during this period. In the plan he combines a large number of types in a varied and articulated urban plan with various cul-de-sacs and two squares. As he did in Siemensstadt I, Scharoun developed a range of dwelling types in Friedrichshain, arranged around walk-up staircases, galleries, corridors and patios. Despite being compact, the walk-up apartment buildings exhibit a generosity of space, thanks in part to Scharoun's oblique walls. Here too, the living room and dining room have been merged into one large space while the bathroom and bedrooms have been organized around a small hallway. The ambitious plan for Friedrichshain was never realized.

In Charlottenburg-Nord (1961), also known as Siemensstadt II, Scharoun developed the idea of the neighbourhood or living unit. Scharoun created a *Stadtlandschaft* (urban landscape) of homes, amenities and public space. The basic element of this composition is the *Wohngehöfte*, a cluster of approximately 650 residents whose name alludes to both the farmstead and the urban block. The angled rows in Charlottenburg-Nord combine walk-up and gallery access and fan out on the south side. The apartment discussed here is also characterized by separate sleeping and living areas, except that in this case the bathroom and bedrooms form an L-shape that embraces the living area on two sides. Subtle wall recesses contribute to a coherent and logical use of space. With a larger circulation area and a surprisingly spacious communal space in front of the two children's bed-

Zabel-Krüger-Damm:

Zabel-Krüger-Damm, Waldshuter Zeile, Titiseestraße – Berlin-Reinickendorf, Berlijn/Berlin, Duitsland/Germany

Architect:

Hans Scharoun

Ontwerp-oplevering/Design-

completion: 1966-1970

Ontsluiting/Access: kern met lift en trappenhuis met korte galerijen/core with lift and staircase with short galleries (2x)

Woningtype/Dwelling type:

1-, 2- en 3-kamerappartementen/studios and one- and two-bedroom apartments

Oppervlakte getekende woning/

Floor area of drawn apartment (m²):

totaal/total 65,7/65.7; woonkamer/living room 16; keuken/kitchen 4,7/4.7; slaapkamer/bedroom (1) 16; slaapkamer/bedroom (2) 8,8/8.8; badkamer/bathroom 2,3/2.3; toilet 1,4/1.4; verkeers- en verblijfsruimte/circulation area 15; hal/hall 1,5/1.5

Aantal woningen/Number of

apartments: 283

Aantal bouwlagen/Number of

floors: 21

Siemensstadt I:

Jungfernhedeweg, Mäckeritzstraße, Goebelstraße – Berlijn/Berlin, Duitsland/Germany

Architect:

Hans Scharoun

Ontwerp-oplevering/Design-

completion: 1929-1930

Studie Friedrichshain:

Karl-Marx-Allee, Warschauer Straße, Grünberger Straße, Rüdersdorfer Straße, Straße der Pariser Kommune – Friedrichshain, Berlijn/Berlin, Duitsland/Germany

Architect:

Hans Scharoun

Ontwerp/Design: 1949

Charlottenburg Nord:

Heilmannring – Charlottenburg Nord, Berlijn/Berlin, Duitsland/Germany

Architect:

Hans Scharoun

Ontwerp-oplevering/Design-

completion: 1956-1961

Bronnen / Sources:

Peter Blundell Jones, Hans Scharoun (London: Phaidon, 1995)
 Peter Pfannkuch, Hans Scharoun, Bauten, Entwürfe, Texte (Berlin: Gebr. Mann Verlag, 1965)
 Max Risselada (et al.), Functionalisme 1927-1961. Hans Scharoun versus de Opbouw: Mart Stam, Willem van Tijen, Johannes van den Broek, Jacob Bakema (Delft: Publicatiebureau Bouwkunde, 1997)

Citaat / Quote:

Pfannkuch, Hans Scharoun, Bauten, Entwürfe, Texte, 96

cluster voor circa 650 bewoners dat in naam zowel refereert aan de boerenhof als die van het stedelijk bouwblok. De in Charlottenburg-Nord toegepaste geknikte stroken combineren portiek- en galerijontsluiting en waaieren aan de zuidkant uit. Het hier besproken appartement laat wederom een scheiding zien tussen de slaap- en woonzones. In dit geval echter vormen de bad- en slaapkamers een L, die het woongedeelte aan twee zijden omvat. Subtiële wijkingen van de wanden dragen bij tot een coherent en logisch ruimtegebruik. De woning is met haar grotere circulatieruimte en de opmerkelijk royale, gezamenlijke ruimte vóór de twee kinderslaapkamers minder compact dan de voorgaande appartementen.

Wijkende wanden komen ook weer terug in het woongebouw dat Scharoun in 1970 oplevert aan de Zabel-Krüger-Damm in Berlijn. Het gebouw is in feite een verdubbeling van een eerder door hem ontworpen woongebouw in Stuttgart, genaamd 'Salute'. Ook nu weer brengt hij appartementen van verschillende grootte bij elkaar in één gebouw, deze keer gerangschikt rond een compacte circulatieruimte met liften en een trappenhuis. In de plint zijn commerciële functies ondergebracht, waardoor het hele gebouw in wezen een *Wohnzelle* wordt, met een grote bewonersdiversiteit. Typerend voor een aantal woningen in dit gebouw zijn niet alleen de schuine wanden en de expressieve balkons, maar ook dat de eetkamer en de circulatie in één ruimte zijn samengebracht. Scharoun redeneert dat in een gezin waar gezamenlijk wordt gegeten, deze oplossing niet tot problemen leidt. In het hier getoonde appartement valt bovendien op dat de slaapkamers ver van elkaar liggen, om maximaal gebruik te kunnen maken van de driezijdige oriëntatie van de woning. (pvdp)

rooms the apartment is less compact than previous apartments.

Oblique walls also make an appearance in the housing block that Scharoun completed on the Zabel-Krüger-Damm in Berlin in 1970. In fact the building can be seen as a doubled copy of an earlier housing block in Stuttgart, entitled Salute. Again he united apartments of different sizes in a single building, this time arranged around a compact circulation area with lifts and a stairwell. The platform accommodates commercial functions, effectively turning the entire building into a *Wohnzelle* with a good mix of occupants. Some of the apartments in this building boast not only oblique walls and expressive balconies but also a combined dining room and circulation area. Scharoun argued that this solution does not cause any problems in a family that eats its meals together. The other striking aspect of the apartment shown here is that the bedrooms are quite far apart in order to make the most of the dwelling's triple orientation. (pvdp)



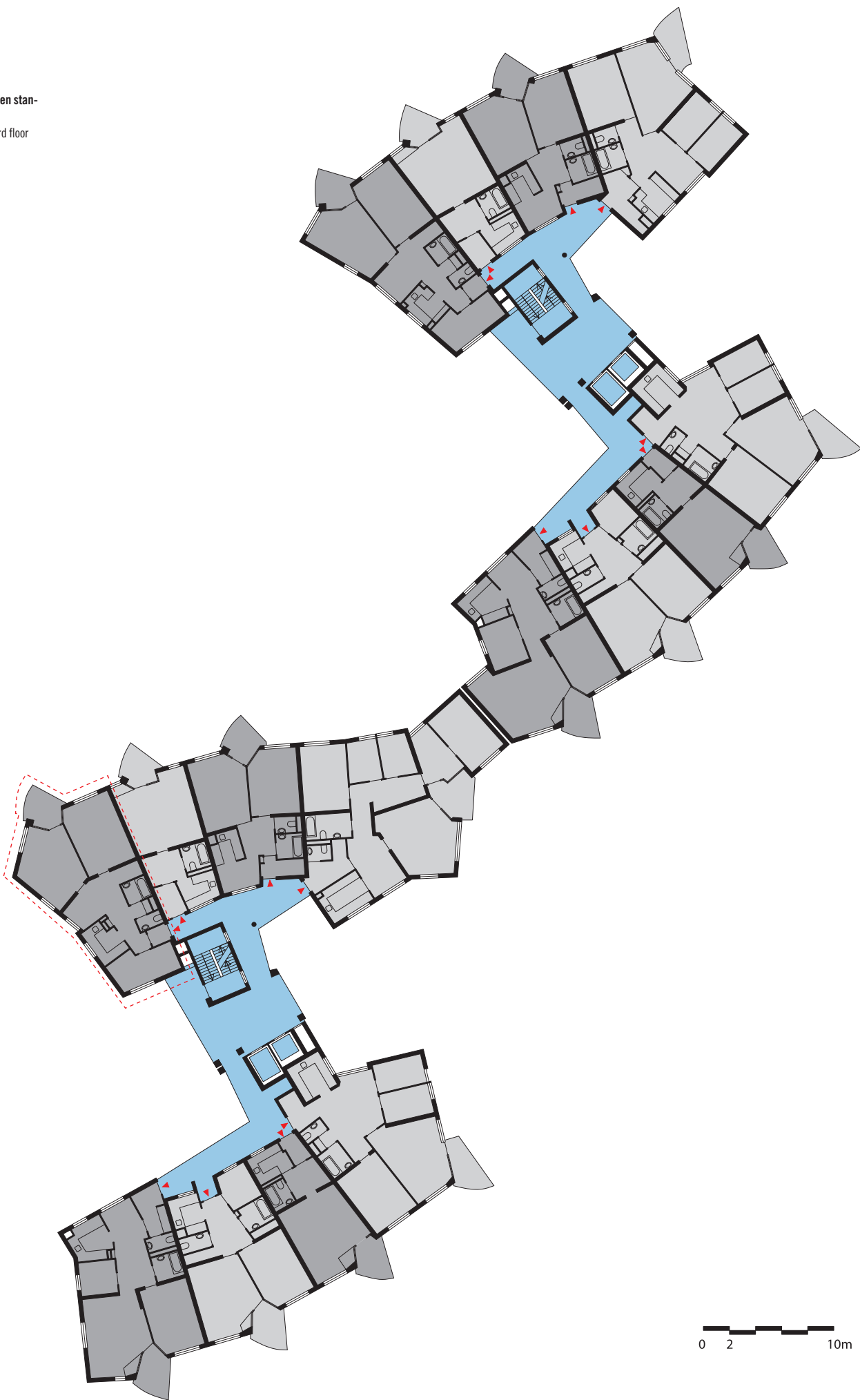
0 200 1000m



Zuidgevel
 South elevation (ca 1970)

Locatie
 Location

Blokplattegrond van een standaard verdieping
Block plan of a standard floor



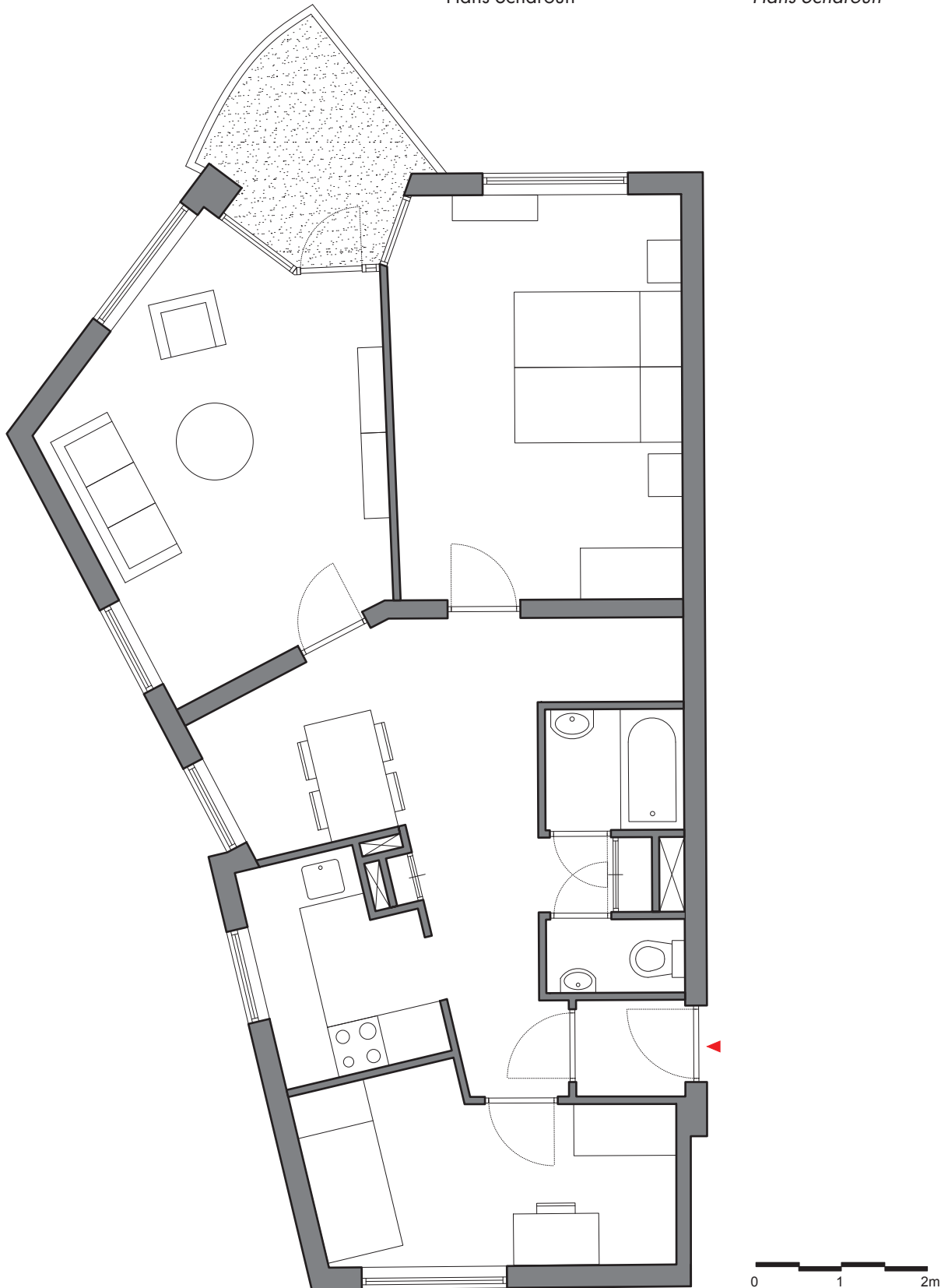
Neben dem Organisatorischen interessierte mich besonders die Gestaltung des Räumlichen und die Verknüpfung von Innen- und Aussenraum (...)

Hans Scharoun

Besides the organizational side of things I'm chiefly interested in spatial design and in knitting together interior and exterior space (...)

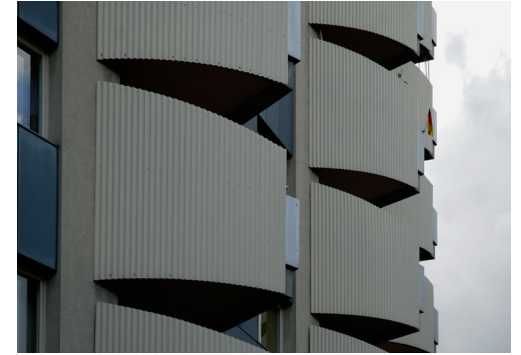
Hans Scharoun

Woningplattegrond van een driekamerwoning
Floor plan of a two-bedroom apartment





Korte galerijen ontsluiten steeds vier woningen
Short galleries provide access to four homes



Gevelfragmenten
Close-ups of the façade

Noordoostgevel
North-east elevation



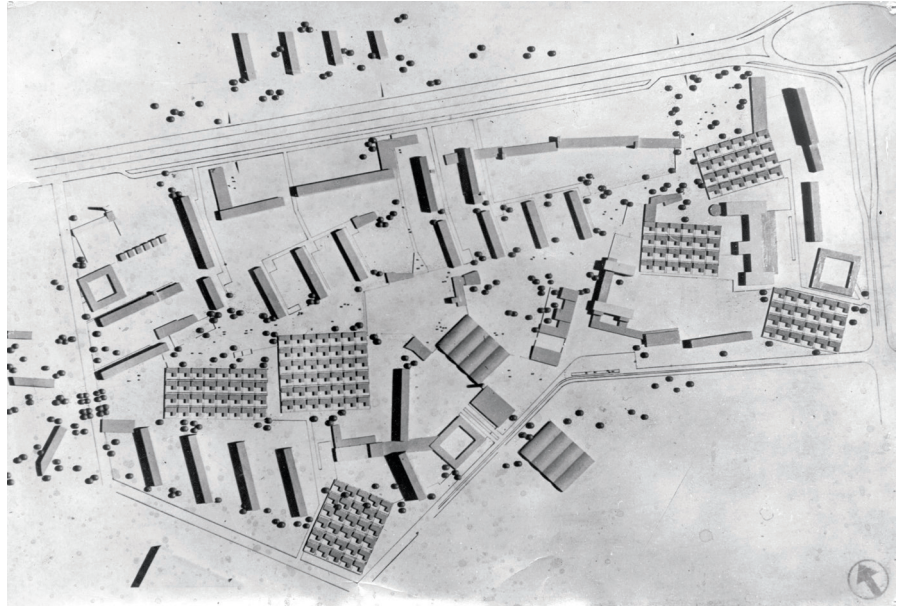
Siemensstadt I Berlijn/Berlin

Hans Scharoun



Studie Friedrichshain Berlijn/Berlin

Hans Scharoun

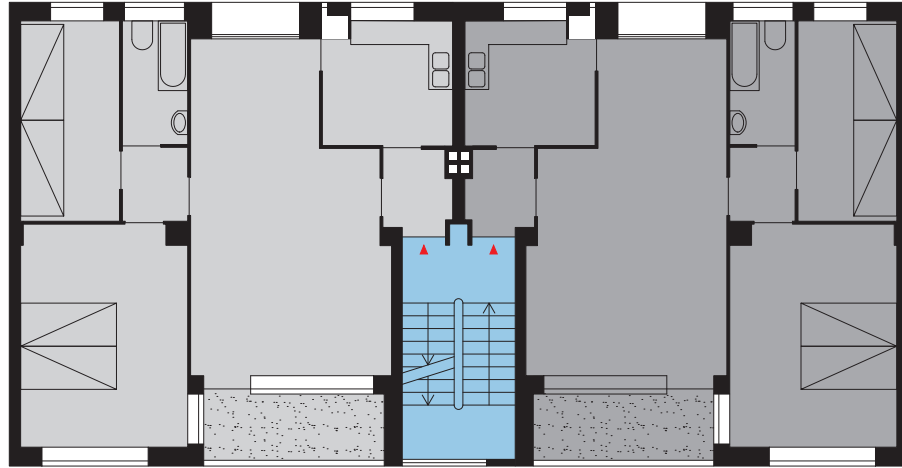


Charlottenburg Nord Berlijn/Berlin

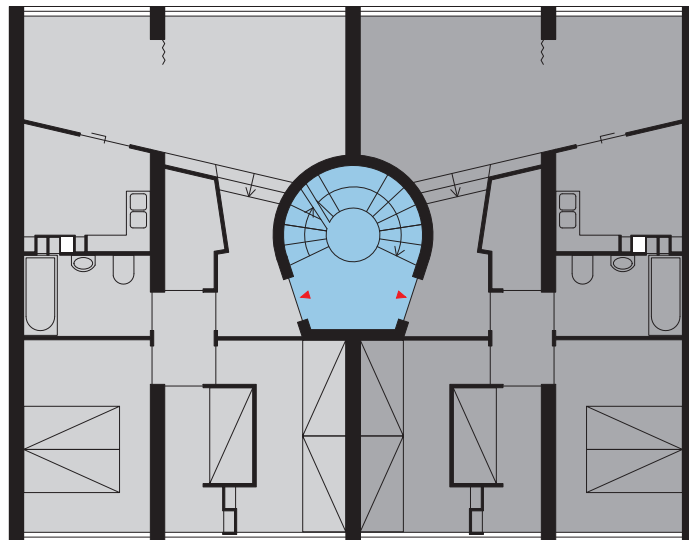
Hans Scharoun



Type C; Scharoun bewoonde zelf een woning van dit type
Type C; Scharoun himself lived in one of these apartments



Een van de plattegronden uit de studie
One of the floor plans from the study



Woning op de kop van een van de blokken
Flat at the one of the block ends

