

Zuidpleinflat

Rotterdam

Willem van Tijen met/with Jaap Bakema,
Hugh Maaskant & Ernest Groosman

Westgevel gezien vanuit
de Mijnsherenlaan
West elevation seen from
Mijnsherenlaan

The Residential Floor Plan

De woningplattegrond



De ideale standaard

Na het bombardement van mei 1940 op Rotterdam krijgt Willem van Tijen opdracht een ontwerp te maken voor één van de vijf geplande flatgebouwen aan het Zuidplein (uitbreidingsplan Zuid, 1938). De eerste ontwerp-fase valt samen met de werkzaamheden aan de *Studie Woonmogelijkheden in het nieuwe Rotterdam*, een co-productie van Van Tijen met het bureau Brinkman & Van den Broek en Maaskant. 'Nog in 1940, diep onder de indruk van geweld en verwoesting en van de ontzettende bedreiging van onze identiteit, trachtten wij dit af te reageren door te denken wat ná de oorlog gebouwd zou moeten worden en ons daarvan een beeld te vormen' (van Tijen, 1970). De studie moest leiden tot een staalkaart aan goede woningbouwoplossingen op zowel stedenbouwkundig als woningtechnisch gebied. Eén van de uitgewerkte modellen is 'het hoge woongebouw' in de vorm van een schetsontwerp voor de Zuidpleinflat. Vijf woningtypes werden hierin ondergebracht, waaronder grotere gezinswoningen. Van Tijen's eerder gevestigde inzicht, dat hoogbouw ongeschikt was voor gezinnen met kinderen, werd door de bijzondere omstandigheden (woningtekort) terzijde geschoven. Begin 1941, toen het ontwerp bestekklaar was, kondigde de Duitse bezetter een bouwstop af en werd de bouwvoorbereiding gestaakt.

Na de oorlog werd afgezien van het plan voor vijf flatgebouwen, maar mocht Van Tijen aan de noordkant van het Zuidplein een aangepast ontwerp voor één flatgebouw uitvoeren. De woningvariatie werd teruggebracht tot twee types: tweekamerwoningen met een smalle beuk en iets bredere driekamerwoningen. In de gevels is de verdeling van de woningen goed zichtbaar: 2-1-2-1-2. De vormgeving is veel expressiever dan bij eerdere flats van Van Tijen. Het balkonskelet is gevuld met bakstenen muren en de galerijhekken, de entrees, de balkons en dakopbouw hebben veel decoratieve elementen. Bovenop het gebouw liggen enigszins terugliggend 14 extra woon- en/of logeervertrekken, die aanvankelijk door verpleegsters werden bewoond. Op de begane grond en eerste verdieping zijn bergingen, installatie- en wasruimten ondergebracht. Op het maaiveld bevindt zich, net als bij de andere flats van Van Tijen, een laagbouwdeel dat past bij het omringende straatbeeld en een collectieve tuin omsluit.

Met de Zuidpleinflat borduurt Van Tijen voort op het type woongebouw dat hij eerder met de Bergpolderflat (1934) en de Kralingse Plaslaanflat (1938) had ontwikkeld. Terwijl Walter Gropius al sinds 1929 'zijn' hoogbouw-galerijflats als *deus ex machina* van het woningvraagstuk gerealiseerd probeerde te krijgen, debuteerde Willem van Tijen in 1934 met de oplevering van een negen verdiepingen tellende galerijflat in Rotterdam: de Bergpolderflat. Na zijn eerdere experiment met het luxe flatgebouw aan de Parklaan (1933) in Rotterdam, probeerde Van Tijen zijn bevindingen uit in een 'echt' volkshuisvestingsproject. Om de kosten zo laag mogelijk te houden, kiest hij voor een galerijontsluiting en kleine woningen in ver doorgevoerde montagebouw. De galerij wordt ontsloten via een trappenhuis met lift, waarbij op iedere verdieping acht identieke woningen liggen. De tweedeling die de moerbinten in het stalen skelet aanbrengen, is ook in de plattegrond terug te vinden. Het kleine oppervlak van de woning, krap 50 m², dwingt tot een beknopte, praktisch ingedeelde plattegrond, waarbij

Zuidpleinflat:

Zuidplein, Mijnsheerenlaan – Rotterdam, Nederland/the Netherlands

Architect:

Willem van Tijen met Hugh Maaskant, Jaap Bakema (eerste ontwerp/first design), Ernest Groosman (uitgevoerd ontwerp/realized design)

Opdrachtgever/Client:

N.V. Volkswoningbouw; N.V. Flatgebouw Rotterdam-Zuid

Ontwerp-oplevering/

Design-completion: 1940-1941 (studie/study), 1946-1949

Ontsluiting/Access: galerij/gallery

Woningtype/Dwelling type: 2- en 3-kamerappartementen/one- and two-bedroom apartments

Oppervlakte getekende woning/

Floor area of drawn apartment (m²): totaal/total 54,1/54.1; woonkamer/living room 18; keuken/kitchen 4; slaapkamer/bedroom (1) 13,1/13.1; slaapkamer/bedroom (2) 9,6/9.6; badkamer/bathroom 1,7/1.7; toilet 1,1/1.1; balkon/balcony 3,7/3.7; verkeersruimte/circulation area 4,9/4.9; berging/storage 1,8/1.8

Aantal woningen/Number of apartments: 120

Aantal bouwlagen/Number of floors:

15 (onderbouw van 2 lagen met bergingen en gemeenschappelijke voorzieningen, 12 woonlagen en een toplaat met apart verhuurbare woon- en/of logeervertrekken met dakteras / a two-floor base with storage spaces and communal facilities, 12 storeys of apartments and a top storey with separately rentable studios and/or guest rooms with roof terrace)

Bergpolderflat:

Abraham Kuyperlaan – Rotterdam, Nederland/the Netherlands

Architect:

Willem van Tijen en Brinkman & Van der Vlugt

Opdrachtgever/Client:

N.V. Volkswoningbouw

Ontwerp-oplevering/Design-

completion: 1932-1934

Kralingse Plaslaanflat:

Ramlehstraat – Rotterdam, Nederland/the Netherlands

Architect:

Willem van Tijen met Hugh Maaskant

Opdrachtgever/Client:

N.V. Volkswoningbouw

Ontwerp-oplevering/Design-

completion: 1936-1938

The Ideal Standard

After the bombing of Rotterdam in May 1940 Willem van Tijen was commissioned to design one of five planned high-rises on the Zuidplein (Extension Plan Zuid, 1938). The first design phase coincided with the work on the *Studie Woonmogelijkheden in het nieuwe Rotterdam* (Study on housing options in the new Rotterdam), a joint venture between Van Tijen and the architecture firm Brinkman & Van den Broek and Maaskant. 'In 1940, deeply impressed by the violence and destruction and the immense threat to our identity, we tried to put this out of our minds by trying to form a picture of what would have to be built after the war' (Van Tijen, 1970). The study was supposed to produce a sample of housing solutions that were effective on both a planning and an engineering level. Among the models that were developed was 'the tall housing block' in the form of a preliminary design for the Zuidpleinflat. It accommodated five dwelling types, including large-family homes. Van Tijen's initial idea, that high-rises were unsuitable for families with children, was superseded by the special circumstances (housing shortage). Early in 1941, when the design was ready for tender, the German occupier called a building freeze and the preparations were discontinued.

After the war the plan for five blocks of apartments was dropped, but Van Tijen was asked to realize a modified design for a single apartment building on the north side of Zuidplein. The range of apartments was reduced to two types: one-bedroom apartments with a narrow structural bay and slightly wider two-bedroom apartments. The elevations reflect the arrangement quite well: 2-1-2-1-2. The design is far more expressive than that of Van Tijen's earlier apartment buildings. The balcony frame is filled in with brick walls and the gallery railings, entrances, balconies and roof structure sport lots of decorative elements.

On top of the building are 14 extra living spaces and/or guest rooms, which are slightly recessed and which were originally occupied by nurses. The ground and first floors accommodate storage, plant and laundry rooms. As in other designs by Van Tijen, there is a low-rise part that harmonizes with the surrounding streetscape and encloses a communal garden.

With the Zuidpleinflat Van Tijen built on the type of housing block that he developed earlier in the Bergpolderflat (1934) and the Kralingse Plaslaanflat (1938). Whereas Walter Gropius had been trying to realize 'his' high-rise gallery access apartment buildings as the *deus ex machina* of the housing question since 1929, Willem van Tijen made his debut in 1934 with the completion of a nine-storey gallery-access apartment building in Rotterdam: the Bergpolderflat. Following his earlier experiment with the luxury apartments on Parklaan (1933) in Rotterdam, Van Tijen tried to apply his findings to a 'proper' social housing project. To keep costs to a minimum, he opted for access galleries and small apartments that are largely made up of prefabricated elements. The gallery is served by a stairwell and lift, with eight identical apartments on each floor. The demarcation that the main beams introduce to the steel frame is also reflected in the floor plan. The apartment's small floor area, barely 50 m², dictates a simple, practical layout, with Van Tijen using a combined lounge-bedroom, separated from the lounge-dining room by a glass wall.

In 1938 Van Tijen built his second gallery-access apartment building on Kralingse Plaslaan, aimed at the upper middle classes this time. Because the Bergpolderflat with its steel frame and wooden floors was rather noisy, this building was made of concrete. Each gallery serves four apartments, which are virtually identical to those of the Bergpolderflat, except

Woonmogelijkheden in het nieuwe Rotterdam:

Hypothetische locatie ten noorden van de Goudsesingel, Rotterdam, Nederland/Hypothetical location north of Goudsesingel, Rotterdam, the Netherlands

Architect:

Willem van Tijen met/with Hugh Maaskant en/and Brinkman & Van den Broek

Opdrachtgever/Client:

eigen initiatief/private initiative

Ontwerp/Design: 1940-1941

Bronnen/Sources:

C. Boekraad, 'Het bouwen van de perfecte consumptiewoning is de dood in de pot', *Wonen*, no. 7 (1970), 15-26

T. Idsinga and J. Schilt, *Architect W. van Tijen 1894-1974* (The Hague: Staatsdrukkerij- en uitgeverijbedrijf, 1987)

Van Tijen & Maaskant and Brinkman & van den Broek, *Woonmogelijkheden in het nieuwe Rotterdam* (Rotterdam: W.L. & J. Brusse NV, 1941)

W. van Tijen, 'Het woongebouw aan het Zuidplein te Rotterdam', *Forum* (1949), 359-373

W. van Tijen, 'Het woongebouw aan het Zuidplein te Rotterdam', *BOUW* (1949), 870-877

W.V. van Tijen, *Een boekenkast opgeruimd: veertig jaar persoonlijke architectuur-belevenis tot en voor nu; een poging tot afronding, verheldering, overdracht* (1970); text on the occasion of the awarding of the State Prize for Visual Arts and Architecture in 1969

M. Zumpé, *Wohnhochhäuser. Band 2: Scheibenhäuser* (Berlin: VEB Verlag für Bauwesen, 1967)

Citaat/Quote:

Van Tijen, *Forum* (1949), 362

Van Tijen gebruik maakt van een gecombineerd woon-slaapvertrek, dat door een glazen wand is gescheiden van de woon-eetkamer.

In 1938 bouwt Van Tijen zijn tweede galerijflat aan de Kralingse Plaslaan, ditmaal voor de hogere middenklasse. Omdat de Bergpolderflat met zijn staalskelet en houten vloeren nogal gehorig was, wordt deze flat in beton uitgevoerd. Aan elke galerij liggen vier woningen, die nagenoeg identiek zijn aan die van de Bergpolderflat, met dien verstande dat de afmetingen iets ruimer zijn. Het woon-slaapgedeelte is samengevoegd tot één grote woon-eetkamer en het balkon loopt niet meer over de gehele breedte van de woning door. Ook is er een doorgang via de badkamer naar de slaapkamer. Om enige differentiatie in woningtypes aan te brengen, is aan de kop van de flat een travee van een halve breedte toegevoegd, waardoor de eindwoningen telkens over één of twee extra slaapkamers beschikken. Tussen 1939 en 1953 woont Van Tijen met zijn gezin in een van deze appartementen.

De reeks plattegronden van de Bergpolderflat, Kralingse Plaslaanflat, via de *Studie Woonmogelijkheden* tot aan de Zuidpleinflat laat zien dat Van Tijen als geen ander kon woekeren met een klein oppervlak en een klein budget. Minutieuze aanpassingen op de vierkante meter in een periode van 15 jaar illustreren zijn zoektocht naar de 'ideale standaard'. (fva)

slightly more generous in size. The lounge-bedroom areas have been combined to form one large lounge-dining room and the balcony no longer spans the entire width of the apartment. The bedroom can now be reached via the bathroom. To introduce some differentiation to the apartments, a half-width bay has been stuck on the head of the building, giving all the end apartments one or two extra bedrooms. From 1939 until 1953 Van Tijen and his family lived in one of these apartments.

The floor plans from the Bergpolder and Kralingse Plaslaan apartment buildings, the *Studie Woonmogelijkheden* and the Zuidpleinflat show that Van Tijen, like no other, could make the most of a small budget and use every available inch of space. Minute adjustments over a period of 15 years illustrate his quest for the 'ideal standard'. (fva)

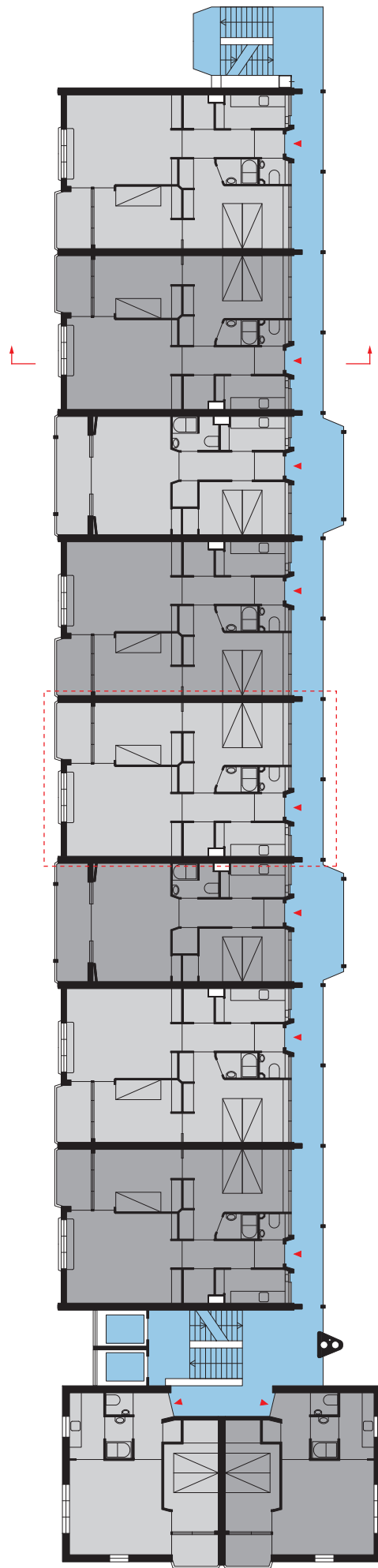


Interieur van de entreehal omstreeks 1949

Interior of the entrance hall around 1949

Locatie

Location



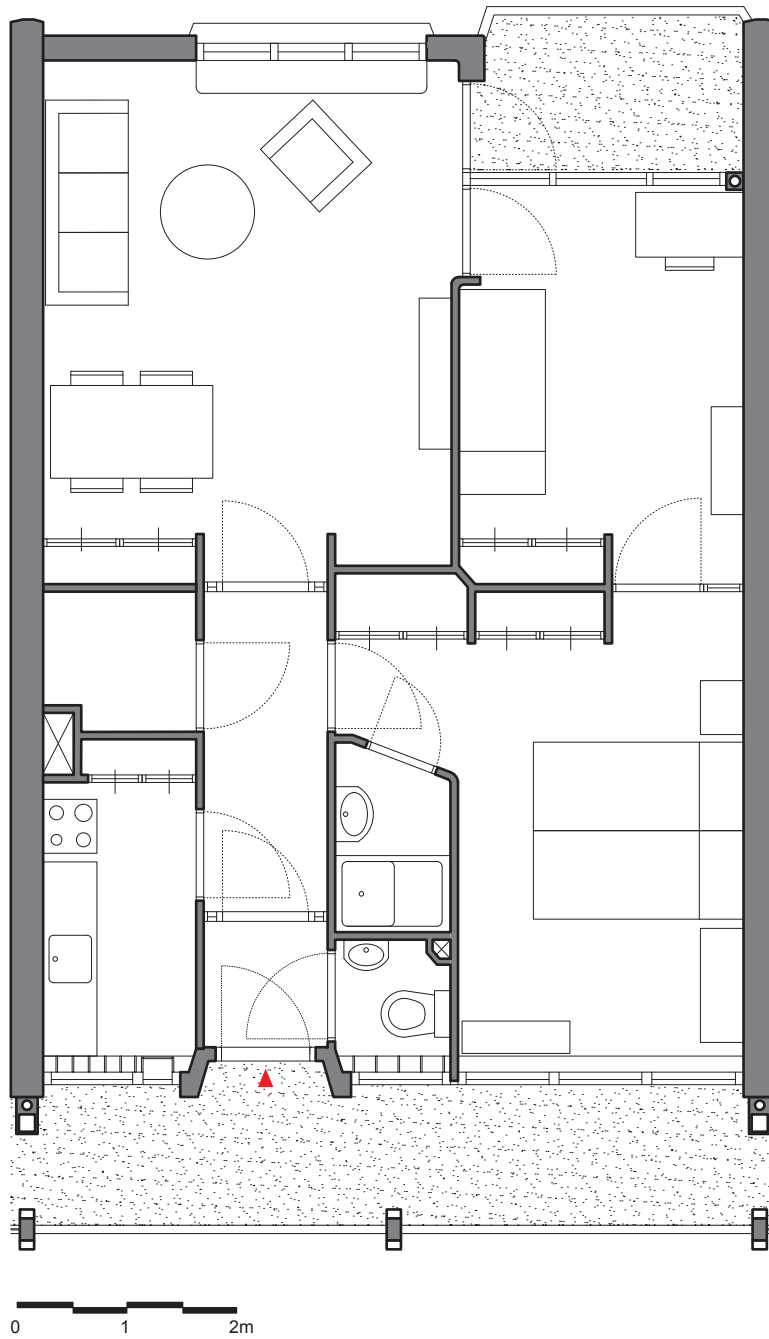
In het woongebouw aan het Zuidplein probeerden wij iets te bieden aan diegenen, die naar schaal en vaart in het leven verlangen

Willem van Tijen

In the residential building on Zuidplein we endeavoured to provide something for people who crave scale and tempo in life

Willem van Tijen

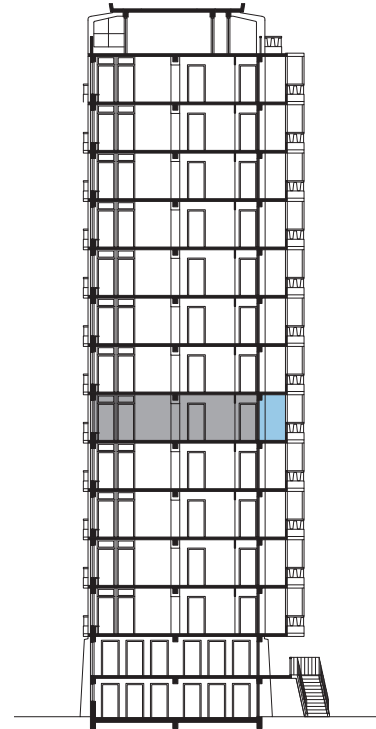
Woningplattegrond van een driekamerwoning
Floor plan of a two-bedroom apartment



Woonkamer anno 1949
Living room in 1949



Onderbouw met bergingen en wasruimten
Basement with storage and laundry rooms



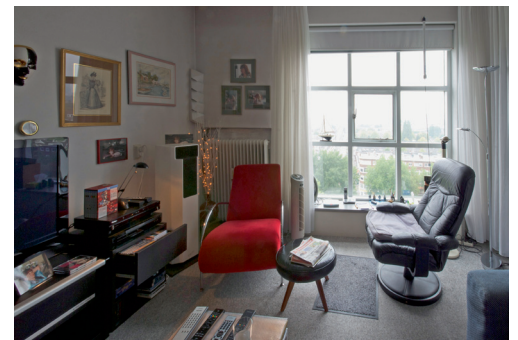
Galerij met incidentele verbreding
Gallery with occasional widening

Dwarsdoorsnede
Cross section

Keuken
Kitchen

Zicht in gang vanuit woonkamer
View of the corridor from the living room

Woonkamer
Living room



Bergpolderflat Rotterdam

Willem van Tijen en/with Brinkman en van der Vlugt



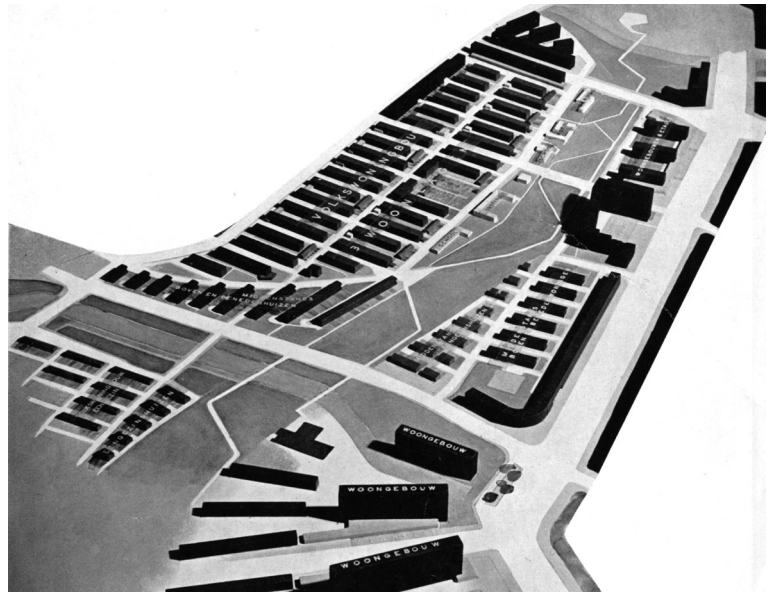
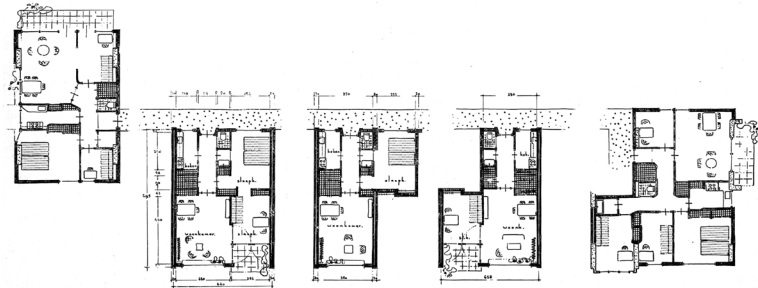
Kralingse Plaslaanflat Rotterdam

Willem van Tijen en/with Hugh Maaskant

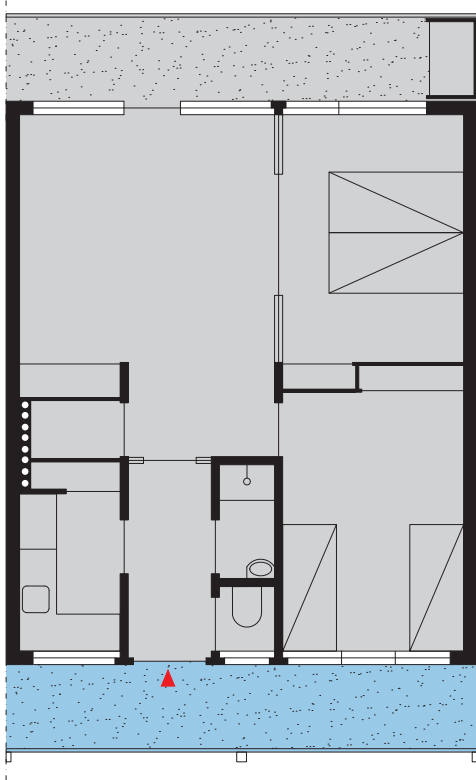


Woonmogelijkheden in het nieuwe Rotterdam Rotterdam

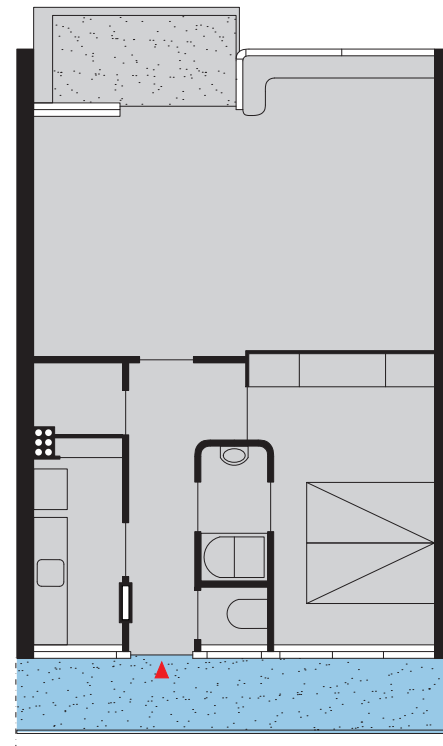
Willem van Tijen en/with Hugh Maaskant en/and Brinkman & van den Broek



Woningplattegrond van een driekamerwoning in de Bergpolderflat
Floor plan of a two-bedroom apartment in the Bergpolderflat



Woningplattegrond van een tweekamerwoning in de Kralingse Plaslaanflat
Floor plan of a one-bedroom apartment in the Kralingse Plaslaanflat



Woningplattegrond van een driekamerwoning uit de studie Woonmogelijkheden in het Nieuwe Rotterdam
Floor plan of a two-bedroom apartment from the study *Woonmogelijkheden in het Nieuwe Rotterdam* (Housing options in the new Rotterdam)

