

Peterstorp 3

Malmö

Stig Dranger & David Helldén

The Residential Floor Plan

De woningplattegrond



Oostgevel gezien vanaf de rotonde
East elevation seen from the roundabout

Standaard en bewerking

Rond 1930 vond binnen enkele jaren in Zweden een radicale verschuiving plaats van een romantische, Sitteaanse stedenbouw naar een strikt functionalistische. Traditionele, dichtbebouwde bouwblokken maakten plaats voor strenge strokenbouwverkevelingen. Deze werden op hun beurt in de jaren veertig van de vorige eeuw bewerkt naar een meer onregelmatige, door het landschap bepaalde, open stedenbouw die in het naoorlogse Europa veel bewondering en navolging oogstte. Voor de nieuwe strokenbouwverkevelingen werd door middel van prijsvragen en tentoonstellingen onderzoek gedaan naar de meest economische en hoogwaardige woningtypologieën. Er ontwikkelden zich voor gestapelde bouw drie hoofdtypen: het *tjockhus* (diepe gebouw), het *smalhus* (ondiepe gebouw) en het *punkthus* (toren). Het *tjockhus* is te karakteriseren als een woongebouw met een diepte van 14 tot 16 m en stijgpunten die per laag drie tot zes woningen ontsluiten. Hierdoor zijn de woningen in de regel eenzijdig georiënteerd. Het *smalhus* met een diepte van 7 tot 9 m is opgebouwd uit een repetitie van stijgpunten met steeds twee woningen per laag, waardoor de woningen van twee zijden licht krijgen. Het *punkthus* is in feite één segment van het *tjockhus*, met drie tot zes woningen rond één stijgpunt. De strijd tussen voorstanders van het *tjockhus* en *smalhus* bleef onbeslist; de tweezijdige oriëntatie van het ondiepe blok was wellicht kwalitatief te prefereren, maar bij hoogbouw van meer dan vier lagen was het diepe blok zeker economischer.

De Marmorn woongebouwen in Stockholms Södermalmkwartier zijn exemplarisch voor het *tjockhus*. Het project is ontworpen door Sven Wallander voor een coöperatieve woningbouworganisatie. De blokken zijn zeer compact opgezet, met zes tweekamerwoningen per stijgpunt per laag. De wijk Ribershus, ten zuidwesten van het centrum van Malmö, is met de lagere *smalhus*- en de hogere *tjockhus*-blokken een typerend voorbeeld van de in de jaren dertig gerealiseerde strokenbouwverkevelingen. Door de oost-west oriëntatie van de stroken hebben de meeste woningen, naast goede bezonning, uitzicht op de rivier de Sont en het silhouet van Kopenhagen. De bouwondernemer, architect en uitvinder Eric Sigfrid Persson ontwikkelde een aantal woningblokken, waarvoor hij diverse architecten opdracht gaf. De eerste drie gerealiseerde *tjockhus*-blokken staan aan de noordrand van de wijk. Ze hebben een gelijke bouwenvelop: negen bouwlagen op een souterrain, met op de koppen steeds een extra dakwoning. Elk blok heeft drie trappenhuizen met lift; de plattegronden zijn echter zeer verschillend.

Peterstorp 1, ontworpen door David Helldén, bevat appartementen, variërend van één- tot vierkamerwoningen. Opvallend is de wild meanderende positie van de woningscheidende wanden, die ervoor zorgt dat een grote differentiatie in woninggrootte samen gaat met een elegante ruimtelijke opzet. De grootste woningen liggen op de koppen of van gevel tot gevel, zodat alleen de kleinste typen eenzijdig georiënteerd zijn. Peterstorp 2, ontworpen door Nils Einar Eriksson, lijkt nog het meest op de standaardopzet van het *tjockhus*. Rond het middelste trappenhuis liggen vier eenzijdig georiënteerde twee- en driekamerwoningen. Opvallend zijn de cirkelvormige eetnissen.

Peterstorp 3, ontworpen door Stig Dranger en David Helldén, is het meest vernieuwend. In een drie keer her-

Standard and Adaptation

Within the space of a few years around 1930 urban design in Sweden underwent a radical shift from a romantic, Sittean to a strictly functionalist style. Traditional, dense urban blocks made way for austere open-row layouts. In the 1940s these were in turn adapted into a more irregular, landscape-inspired open design that won a lot of praise and was much copied in post-war Europe. Competitions and exhibitions helped explore the most cost-efficient and qualitative dwelling types for these new open-row layouts. This led to the development of three main types of stacked housing: the *tjockhus* (deep block), the *smalhus* (narrow block) and the *punkthus* (tower block). The *tjockhus* can be described as a residential block measuring 14 to 16 m in depth with circulation cores that provide access to three to six apartments per storey. As a result the apartments generally have a single aspect. The *smalhus*, which is 7 to 9 m deep, is composed of a succession of circulation cores with two apartments per storey, which means that the dwellings receive daylight from two directions. The *punkthus* is essentially one segment of the *tjockhus*, with three to six apartments around a single circulation core. The battle between proponents of the *tjockhus* and *smalhus* was left undecided; whereas the narrow block's dual aspect may have been preferable in terms of quality, the deep block was definitely more cost-effective in high-rises exceeding four storeys.

The Marmorn housing blocks in Stockholm's Södermalm quarter epitomize the *tjockhus*. The project was designed by Sven Wallander for a cooperative housing association. The blocks are extremely compact, with six one-bedroom apartments per circulation core per storey. With its combination of the lower *smalhus* and higher *tjockhus* blocks the Ribershus neighbourhood, south-west of Malmö city centre, is typical of the open-row layouts from the 1930s. Thanks to the east-west aspect of the rows most flats have good daylight access as well as a view of the river Sont and the skyline of Copenhagen. The contractor, architect and inventor Eric Sigfrid Persson, developed a number of housing blocks for which he commissioned several architects. The first three *tjockhus* blocks that were realized are at the district's northern edge. Their building envelopes are identical: nine storeys on top of a basement, with an extra top-floor apartment at each end elevation. Each block has three stairwells with a lift. The floor plans, however, are extremely diverse.

Peterstorp 1, designed by David Helldén, contains apartments ranging in size from studios to three-bedroom dwellings. It is notable for the wildly meandering position of the party walls which has resulted in a great variety of apartment sizes combined with an elegant spatial organization. The largest apartments are situated at the end elevation or between façades, so that only the smallest types are single aspect. Peterstorp 2, designed by Nils Einar Eriksson, most closely resembles the standard layout of the *tjockhus*. Four single-aspect one- and two-bedroom apartments are arranged around the middle stairwell. Quite striking here are the circular dining alcoves.

Peterstorp 3, by Stig Dranger and David Helldén, boasts the most innovative design. A triple stack of three storeys each accommodates a number of large maisonnettes with a living room on three levels, visually connected by a central void. The apartments are accessible from two levels via the stairwell, giving the kitchen on the upper floor a separate (servant's) entrance. The bottom storey accommodates an entrance hall, living room and workspace only, leaving enough space on this floor for an additional studio and a two-bedroom apartment. The third, sixth and

Peterstorp 3:

Peterstorpvägen 2 – Malmö, Zweden/Sweden

Architect:

Stig Dranger & David Helldén

Opdrachtgever/Client:

Eric Sigfrid Persson

Ontwerp-oplevering/Design-

completion: 1937-1938

Ontsluiting/Access: portiek met lift

(3x)/walk-up with lift

Woningtype/Dwelling type:

1- tot 5-kamerappartementen en maisonnettes/studios, two- to four-bedroom apartments and maisonnettes

Oppervlakte getekende

woning/Floor area of drawn

apartment (m²): totaal/total

143,7/143,7; woonkamer/living

room 28,7/28,7; keuken/kitchen

13,9/13,9; eetkamer/dining room

34,4/34,4; slaapkamer/bedroom (1)

14,3/14,3; slaapkamer/bedroom (2)

13,6/13,6; slaapkamer/bedroom (3)

10,9/10,9; slaapkamer/bedroom (4)

7,1/7,1; badkamer/bathroom

5,8/5,8; toilet 1,4/1,4; verkeers-

ruimte/circulation area 9,8/9,8;

berging/storage 3,8/3,8

Aantal woningen/Number of

apartments: 60

Aantal bouwlagen/Number of

floors: 11 (9 woonlagen op een

onderbouw met service-, berg-

en installatieruimten, zolder met

bergingen/nine storeys on a

base with service, storage and

installation spaces, attic with

storage spaces)

Peterstorp 1:

Peterstorpvägen 6 – Malmö, Zweden/Sweden

Architect:

David Helldén

Opdrachtgever/Client:

Eric Sigfrid Persson

Ontwerp-oplevering/Design-

completion: 1937-1939

Peterstorp 2:

Peterstorpvägen 4 – Malmö, Zweden/Sweden

Architect:

Nils Einar Eriksson

Opdrachtgever/Client:

Eric Sigfrid Persson

Ontwerp-oplevering/Design-

completion: 1937-1938

Kvarteret Marmorn:

Skinnaviksringen, Lundagatan –
Stockholm, Zweden/Sweden

Architect:

Sven Wallander

Opdrachtgever/Client:

HSB ('Hysesgästernas
sparkasse- och byggnadsförening')

Ontwerp-oplevering/Design-

completion: 1930-1932

Bronnen / Sources:

Sven Backstrom and Stig

Alund, *Fyrtiotalets svenska
bostad* (Stockholm: Tidskriften

Byggmästaren, 1950)

Merja Diaz and Tyke L. Tykesson,

Funkis i Malmö (Lund: Historiska
Media, 2005)

Ulla Hårde, *Eric Sigfrid Persson*

1998-1983: Skånsk functional-

ist byggmästare och uppfinnare

(Malmö: Holmbergs, 1986)

Elias Svedberg, *Vi bo i Ribershus,*

Svenska Slöjdföreningens

Utställning (Malmö: 1938)

Ernst Zietschmann and Gertrud

David, *Wie wohnen?* (Zurich: Verlag

für Architektur Erlenbach, 1949)

Citaat / Quote:

Hårde, *Eric Sigfrid Persson*

1998-1983, 62

haalde stapeling van steeds drie bouwlagen bevindt zich een aantal grote maisonnettes met een woonkamer op drie vloerniveaus, visueel verbonden door een centrale vide. De woningen zijn op twee niveaus via het trappenhuis bereikbaar, waardoor de keuken op de bovenverdieping een aparte (dienst)toegang heeft. De onderste laag biedt slechts plaats aan een entreehal, woonkamer en werkruimte, waardoor op deze bouwlaag nog ruimte is voor een één- en driekamerwoning. Op de derde, zesde en negende laag bevindt zich een vijfkamerwoning met een hogere woonruimte. Deze bijzondere maisonnette probeert de ruimtelijke kwaliteit van een villa in een stapeling terug te brengen. De open haarden onder en naast de trappen zijn een bijzonder detail en vergelijkbaar met de beroemde haard in Asplund's zomerhuis. Een ander bijzonder detail is de toepassing van grote tuimelvensters. Door deze uitvinding van opdrachtgever Persson konden voor het eerst grote ononderbroken glasvlakken in appartementen worden toegepast, die toch te bewassen zijn.

Bij de oplevering van de eerste woningblokken van Ribershus werd een grote tentoonstelling gehouden: *Vi bo i Ribershus* (Wij wonen in Ribershus). Een groot aantal appartementen werd ingericht als modelwoning met meubilair en stoffering van ontwerpers als Alvar Aalto, Bruno Mathson en Josef Frank. De rijke woningdifferentiatie in de blokken kwam in de tentoonstellingscatalogus duidelijk naar voren. Fictieve bewoners omspannen alle lagen van de Zweedse bevolking, van arbeider en winkelbediende tot zee kapitein en universiteitslector. Hiermee gaf de tentoonstelling uiting aan de idealen van de Zweedse sociaal-democraten, die vanaf 1932 aan de macht waren. (dvg)

ninth floors feature a four-bedroom apartment with a living room on a higher level. This unusual maisonette channels the spatial quality of a villa in stacked housing. The fireplaces underneath and beside the staircases are a special touch and reminiscent of the famous fireplace in Asplund's summer house. Another striking detail is the use of large pivot windows. This invention by client Persson made it possible, for the first time, for apartments to be fitted with large, continuous panes of glass that could still be cleaned.

The completion of the first housing blocks in Ribershus was marked by a big exhibition: 'Vi bo i Ribershus' (We live in Ribershus). Quite a few apartments were turned into model dwellings with furniture and furnishings by designers such as Alvar Aalto, Bruno Mathson and Josef Frank. The great variety of dwelling types in the blocks clearly came to the fore in the exhibition catalogue. Fictitious residents represented every section of Swedish society, from labourer and shop assistant to sea captain and university lecturer. As such the exhibition reflected the ideals of the Swedish Social Democrats, who had come to power in 1932. (dvg)

Locatie Peterstorp 1, 2 en 3

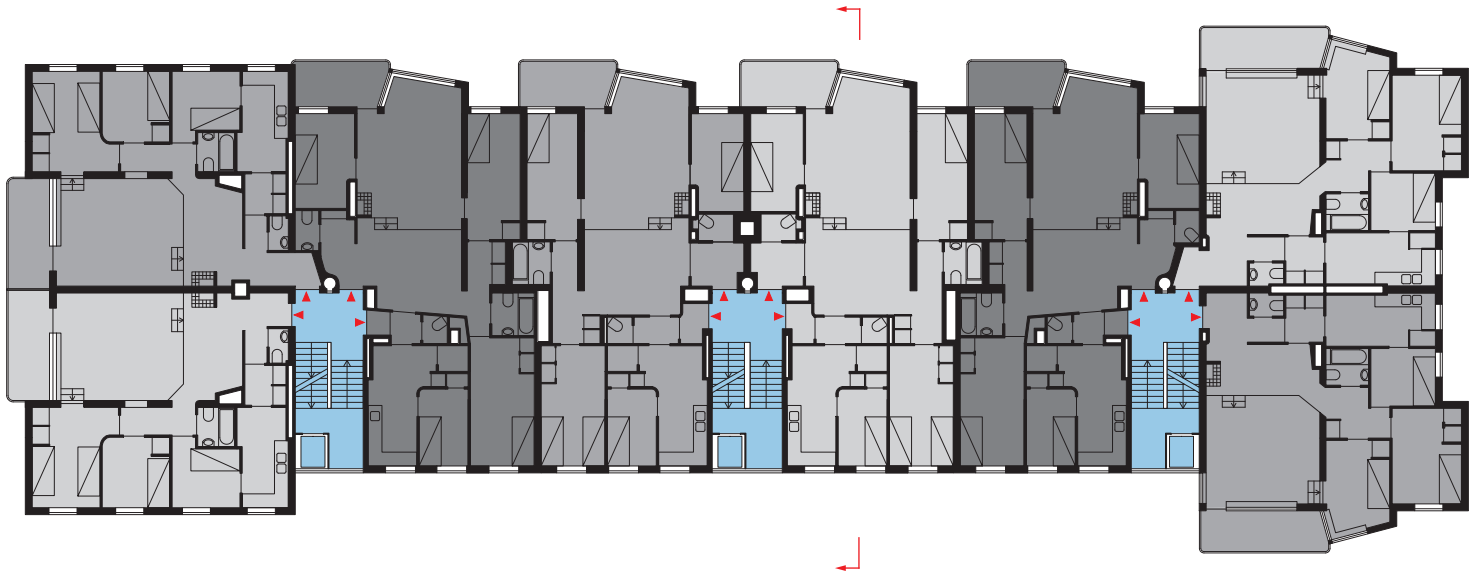
Location Peterstorp 1, 2 and 3

**Peterstorp 3 vlak na de oplevering**

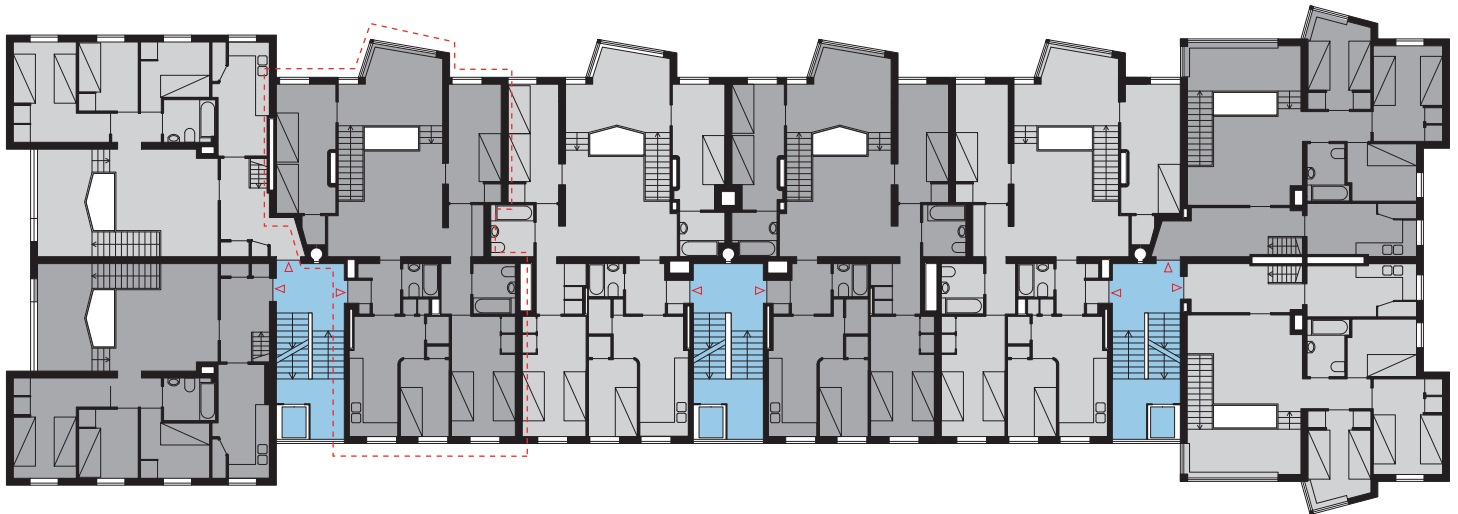
Peterstorp 3 shortly after completion



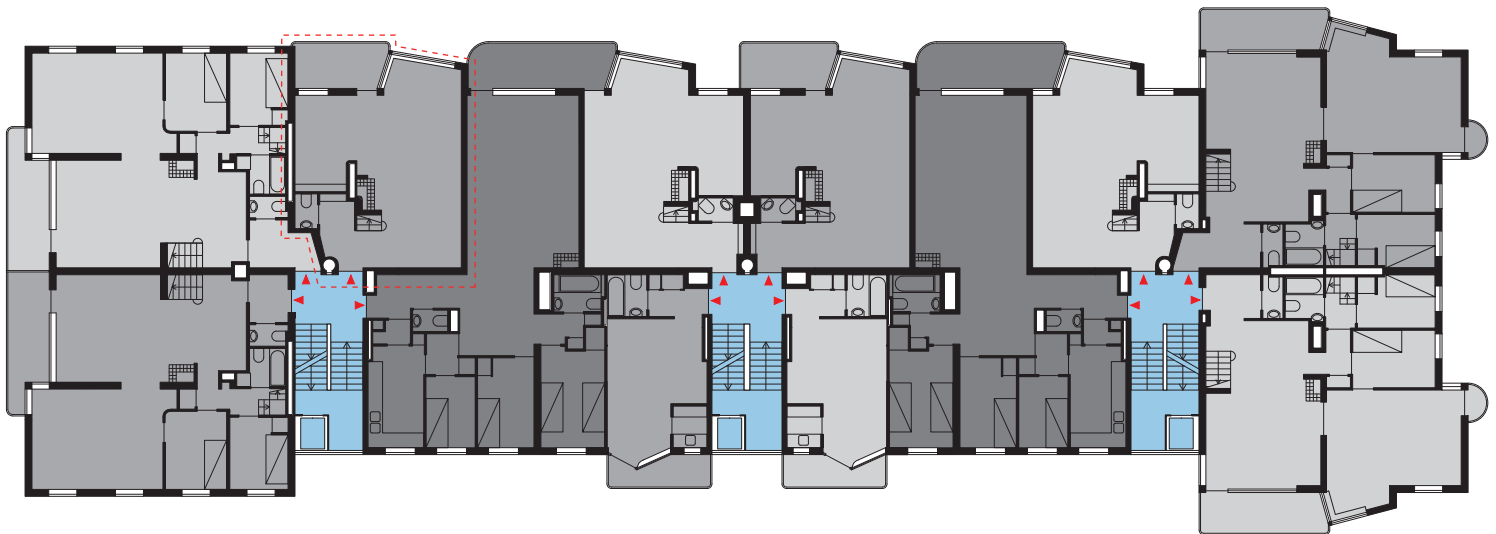
Blokplattegrond 5^e etage van Peterstorp 3
Block plan of the 5th floor of Peterstorp 3

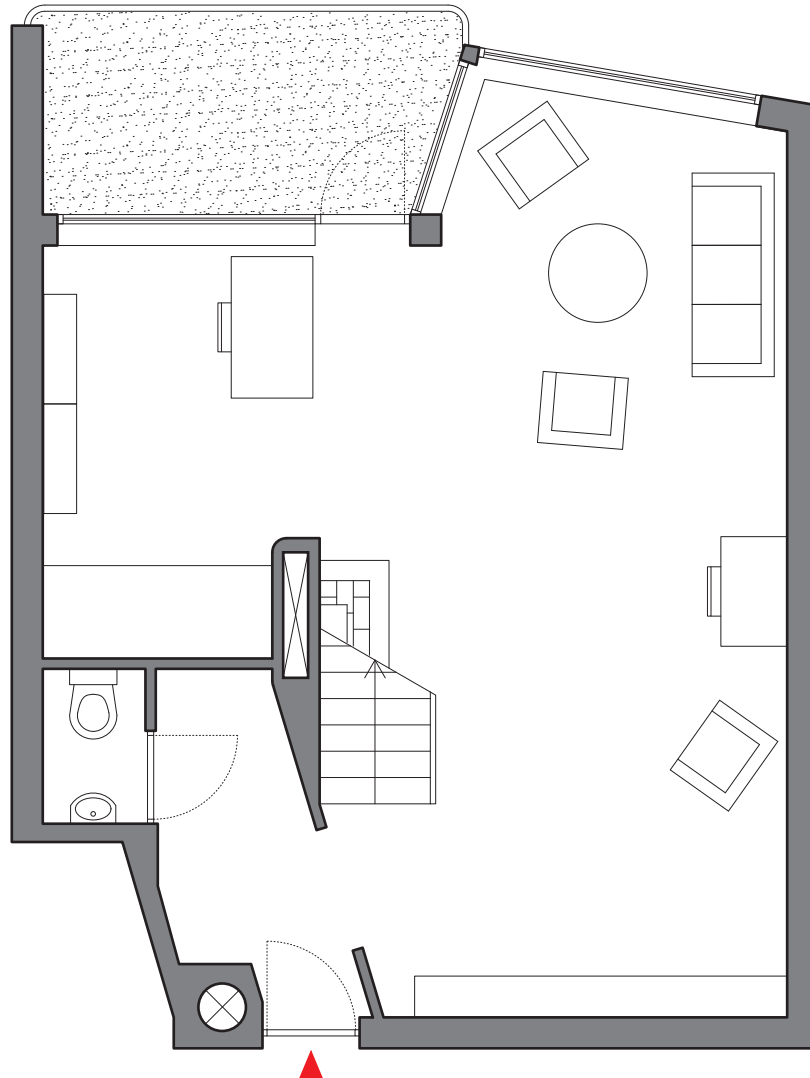


Blokplattegrond 4^e etage van Peterstorp 3
Block plan of the 4th floor of Peterstorp 3



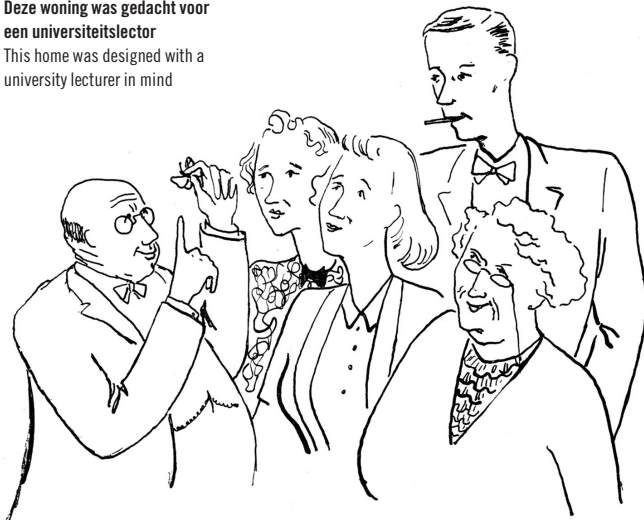
Blokplattegrond 3^e etage van Peterstorp 3
Block plan of the 3rd floor of Peterstorp 3





Plattegrond van de onderste laag
van de woning over drie niveaus
Floor plan of the lower floor of the
three-level dwelling

Deze woning was gedacht voor
een universiteitslector
This home was designed with a
university lecturer in mind



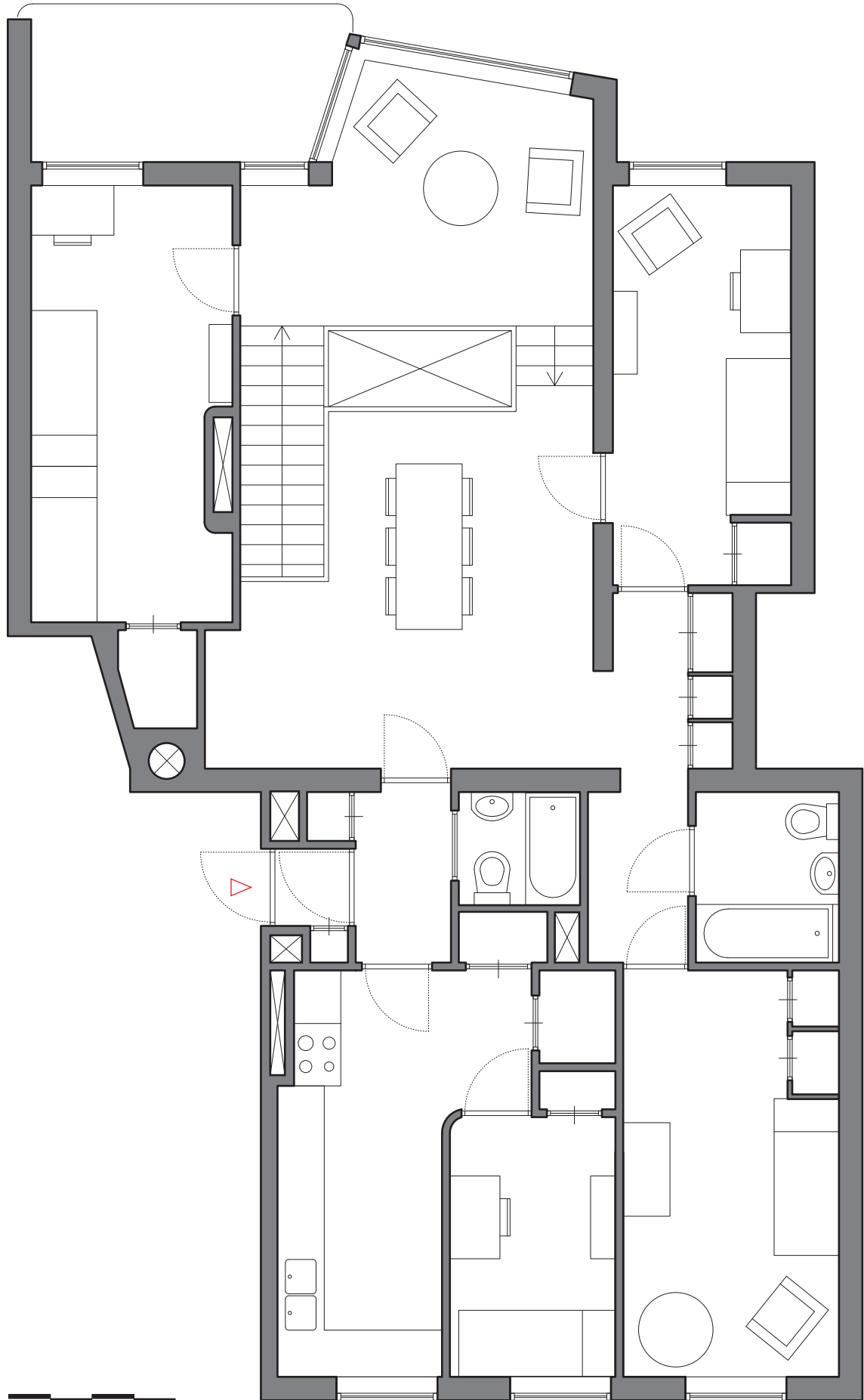
L e k t o r P A U L H O F F M A N
Årsinkomst: Kr. 13.000: — Årshyra: Kr. 3.675: —

Dit werd één van de leukste gebouwen die
ik heb getekend. We kregen geheel de vrije
hand en bestudeerden geen enkele norm

David Helldén

*This turned into one of the finest buildings
I've drawn. We were given an entirely free
hand and didn't study a single norm*

David Helldén



Plattegrond van de middelste en
bovenste laag van de woning over
drie niveaus
Floor plan of the middle and top
floors of the three-level dwelling

0 1 2m

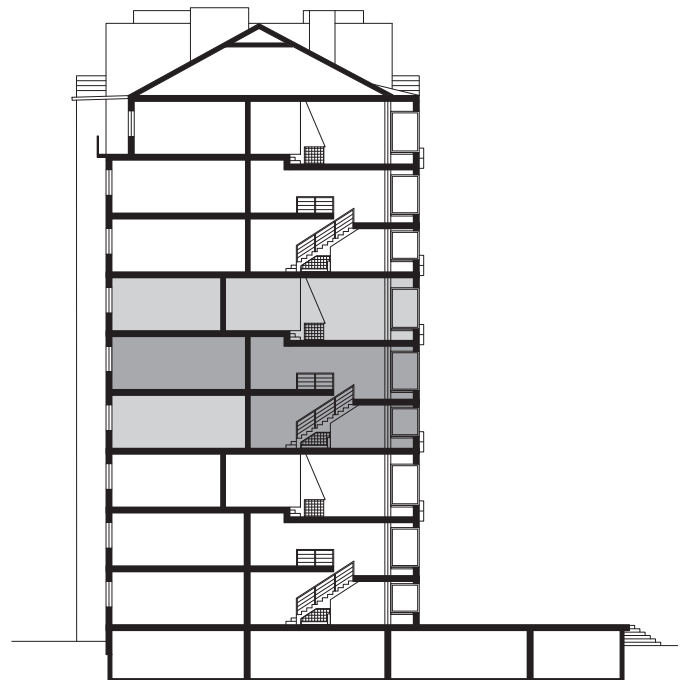


Onderste laag van een
hoekwoning met drie niveaus
Lower floor of a three-level
corner dwelling



Zicht in de woonkamer op de
onderste laag van de getoonde
woningplattegrond
View from the living room of the
lower level of the floor plan

Dwarsdoorsnede
Cross section





Woning in Peterstorp 3 met hoge woonkamer

Apartment in Peterstorp 3 with high-ceilinged living room



Major och Fru von RANKENHAUS

Årsinkomst: Kr. 8.500:—

Årshyra: Kr. 2.200:—

De woning met de hoge woonkamer was gedacht voor bijvoorbeeld een majoor. The apartment with the high-ceilinged room was designed with somebody like a major in mind.

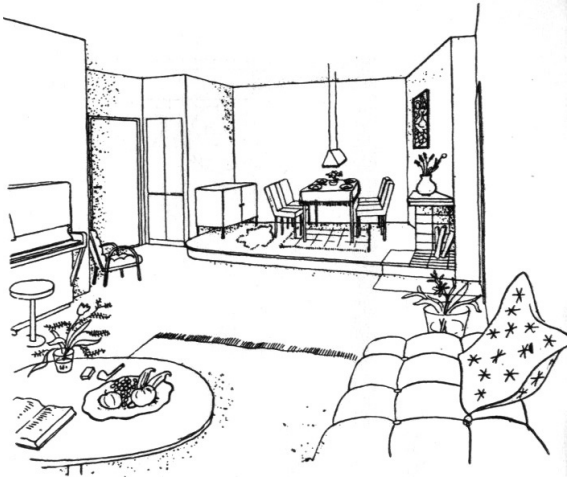


Grote tuimelvensters
Large pivot windows

Eetplek op de bovenste laag in de woning met drie niveaus
Dining area on the top floor of the three-level dwelling



Peterstorp 1 Malmö
David Hellén



Peterstorp 2 Malmö
Nils Einar Eriksson



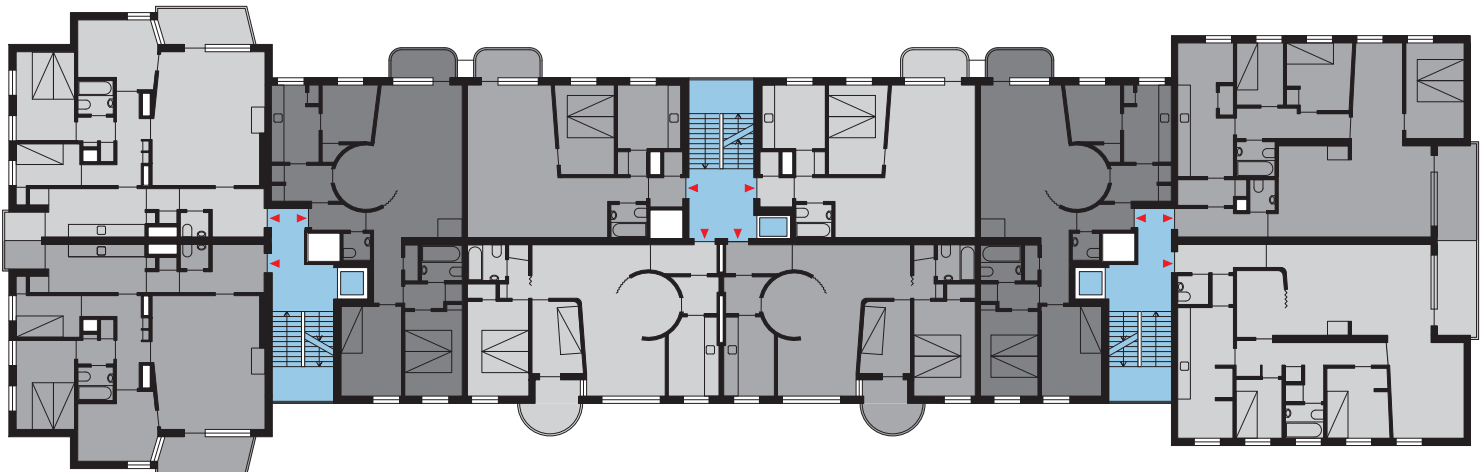
Kvarteret Marmorn Stockholm
Sven Wallander



Blokplattegrond Peterstorp 1
Block plan Peterstorp 1



Blokplattegrond Peterstorp 2
Block plan Peterstorp 2



Blokplattegrond van één van de Marmorn-blokken
Block plan of one of the Marmorn blocks

