

Fuglsangparken Farum

Tegnestuen Vandkunsten

Erf in Fuglsangparken
Woonerf in Fuglsangparken

The Woonerf Today

Het woonerf leeft



Fuglsangsparken:

Fuglsangspark, Farum,
Denemarken/Denmark
Stedenbouwkundige, architect
en landschapsarchitect /
Urban design, architect and
landscape architect: **Tegnestuen
Vandkunsten**, Kopenhagen
Opdrachtgever / Client:
Boligfonden Bikuben/
Lægeföreningens Boligers
Byggeselskab
Ontwerp / Design: 1980
Oplevering / Completion: 1983
Plangebied / Plan area: 8,1 ha /
8.1 hectares
Dichtheid / Density: 17 wo/ha /
17 dwellings per hectares
Aantal woningen / Number of
dwellings: 137
Aantal woningtypen / Number of
dwelling types: 11
Woninggrootte / Dwelling size:
51 - 94 m²
Gemeenschappelijke
voorzieningen / Communal
facilities: gemeenschappelijke
ruimten, gemeenschapshuizen,
speelplaatsen, moestuintjes,
school / communal spaces,
community centres, playgrounds,
kitchen gardens, school
Parkeren / Parking: parkeerhavens
buiten erf / parking bays outside
the residential zone

Bronnen / Sources:

Kim Dirckinck-Holmfeld,
'Fuglsangspark i Farum',
ARKITEKTUR DK, 5-6, 1985,
198-205
Gesprekken met bewoners,
augustus 2009 / Conversations
with residents, August 2009

Voor de noordrand van Farum, een dorp ten noordwesten van Kopenhagen, ontwierp architectenbureau Tegnestuen Vandkunsten een nieuw soort woonwijk, waarin een combinatie van openbare en private instellingen en een sterke verweving van collectieve en private sferen tot een samenhangend geheel waren gebracht. Het plan baarde opzien tijdens de internationale jeugdbiënnale van 1980 in het Centre Pompidou in Parijs. Vandkunsten wilde hiermee een alternatief bieden voor de op uiterlijke vorm en stijl gefixeerde nieuwbouwproductie, door een terugkeer naar *fælleskab* (saamhorigheid) en een meer aardse manier van wonen.

Het gerealiseerde plan bestaat uit een serie U-vormige groepen van woningen rond een gemeenschappelijk grasveld, die zij aan zij als een kamstructuur op het zuiden zijn georiënteerd. De grasvelden zijn met elkaar verbonden door een gemeenschappelijk park, dat schuin naar het zuiden afloopt en aan weerszijden wordt begrensd door vergelijkbare woningclusters. Een extra woongroep in het midden verdeelt het park in twee delen, die gezamenlijk uitkomen bij een zuidelijke toegangsweg en enkele publieke voorzieningen, waaronder een school.

Het project kent in totaal 137 woningen, met 11 verschillende typen variërend van één tot tweeënhalve verdieping. Het hoge middendeel aan de noordzijde bevat ook enkele gestapelde woningen, ontsloten via korte galerijen aan de straatkant. Op de hoeken staan torentjes met ruimten voor gemeenschappelijk gebruik. Enkele grotere gemeenschapshuizen staan verspreid door het park.

De woningen liggen aan smalle straten, waar auto's zijn toegestaan, maar niet mogen parkeren; dit gebeurt in parkeerhaventjes langs de noordelijke toegangsweg, waar ook enkele pleintjes met fietsenstallingen en bergingen zijn. De woonstraten blijven zo vrij voor spelende kinderen en voor contact tussen bewoners onderling. De straten worden geflankeerd door stroken grind, waarin sommige woningen een kleine voortuin hebben.

Aan de achterkant hebben alle woningen een privé-tuin aan het gemeenschappelijke grasveld. Tuin en grasveld worden gescheiden door een lage heg of bosschages, zodat een open relatie blijft bestaan; bij veel tuinen is zelfs een permanente open doorloop aanwezig. Het grasveld is zo groot dat de privacy niet snel onder druk komt te staan.

Naast een voor- en achtertuin is er voor bewoners die dat willen nog een derde tuin beschikbaar: ten zuiden van de collectieve grasvelden liggen percelen grond, waar bewoners zij aan zij een moes- of bloementuin onderhouden. De aard en plaats van deze verschillende tuinen lijkt de sociale cohesie van Fuglsangsparken aanzienlijk te versterken. Een bewoonster hierover: 'In mijn voortuin zit ik op straat en spreek ik de overburen, achter klets ik met de burenen aan die kant en als ik naar mijn moestuin ga praat ik weer met mensen die daar naast me aan het werk zijn. Ik ken overal mensen in Fuglsangsparken.' (hm)

For the northern perimeter of Farum, a village to the north-west of Copenhagen, architects Tegnestuen Vandkunsten designed a new kind of housing estate that combined communal and private institutions, plus considerable interweaving of collective and personal environments, in a coherent whole. The plan caused quite a stir during the 1980 youth biennale at the Centre Pompidou in Paris. Vandkunsten designed the plan as an alternative to contemporary forms of new building, with their fixation on outward appearance and style, through a return to *fælleskab* (fellowship) and a more earth-based form of living.

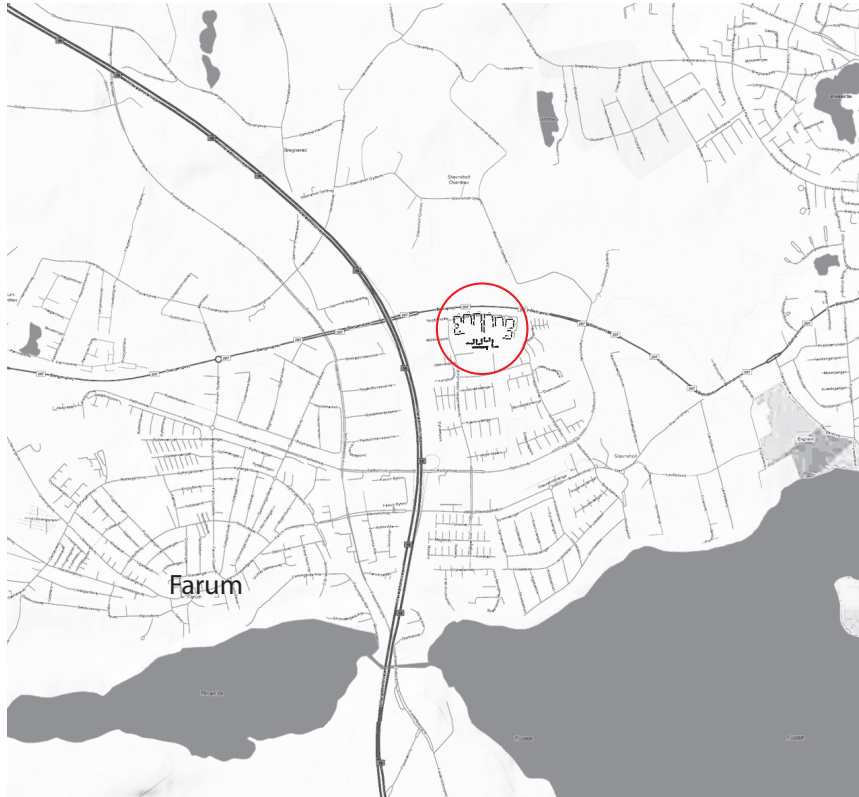
The plan comprised a series of U-shaped groups of housing around a communal stretch of grass, facing south side by side in a comb layout. These expanses of grass are connected by a communal park that extends diagonally to the south and is bordered on either side by similar clusters of housing. An extra residential group in the centre divides the park into two parts which both lead to a southern access road and several communal facilities, including a school.

The project consists of a total of 137 dwellings, in 11 different types ranging from one to two-and-a-half storeys. The higher central section to the north also incorporates several stacked dwellings, which open to the street via short galleries. On the corners are small towers with areas for communal use. Several larger community centres are distributed through the park.

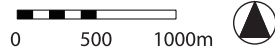
The houses lie on narrow streets, where motorized traffic is permitted but not allowed to park; this is provided for in parking bays along the northern access road, where there are also several small areas with bicycle sheds and storerooms. Thus the residential streets remain free for children to play and residents to interact. The streets are flanked by strips of gravel in which some dwellings have a small front garden.

All dwellings have a private garden to the rear, bordering the communal grass area. Garden and grass are separated by a low hedge or bushes, retaining an open relationship; many gardens even have permanently open access to the grass. The grass area is so large that pressure on privacy is generally not an issue.

In addition to a front and back garden there is a third garden available to residents who wish to make use of this facility: to the south of the communal grass areas are plots of lands where residents can keep a kitchen garden or a flower garden. The character and location of these diverse gardens appear to reinforce social cohesion in Fuglsangsparken considerably. To quote a (female) resident: 'I sit in my front garden beside the street and talk to the neighbours opposite; in the back I talk to the neighbours on that side and when I go to my kitchen garden I talk to the people who are working there beside me. I know people everywhere in Fuglsangsparken.' (hm)



Locatie
Location



Huizen rond het groengebied, ca. 1983
Houses around the green zone,
c. 1983



Een woonstraatje, ca. 1985
A residential street, c. 1985

Huizen langs de noordzijde,
ca. 1985
Houses along the north side,
c. 1985

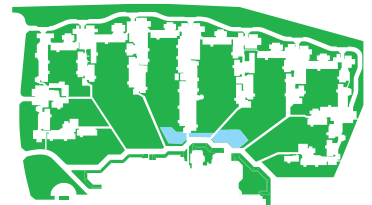
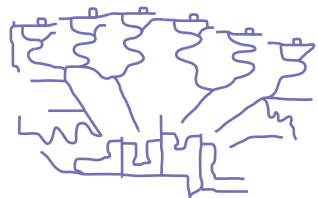
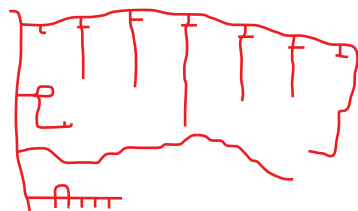


Bebouwing
Buildings

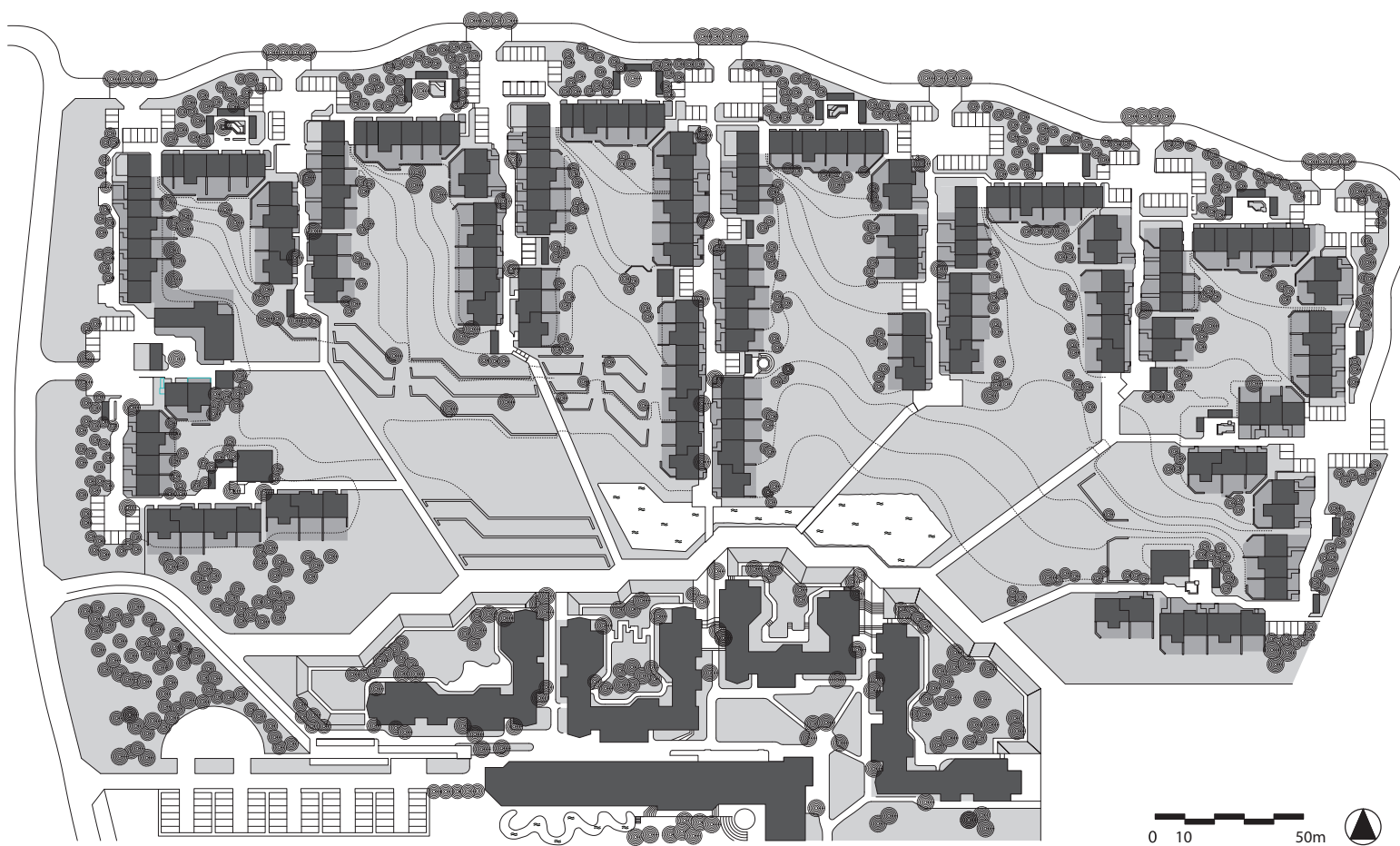
Autoverkeer
Car traffic

Langzaam verkeer
Slow traffic

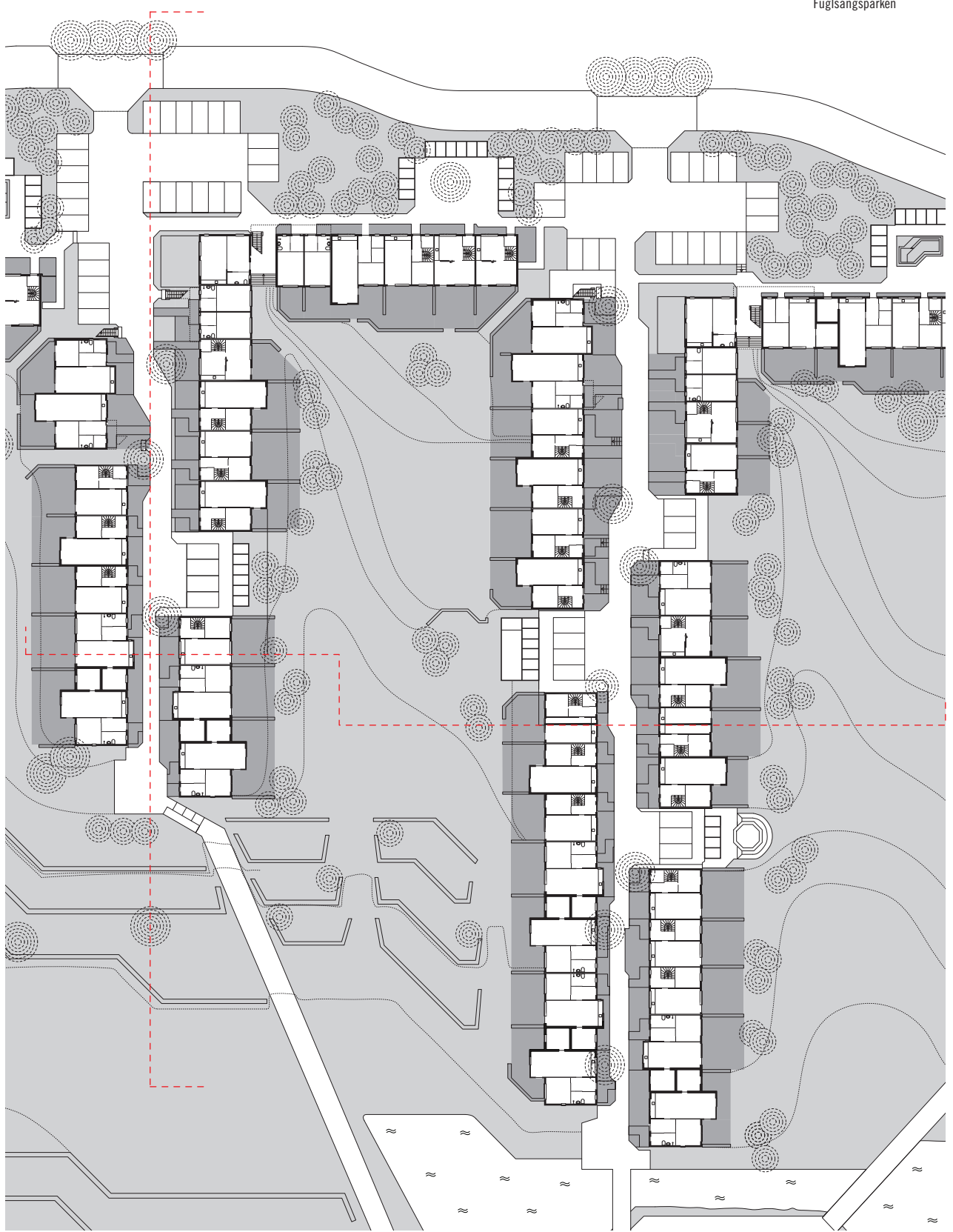
Collectief/openbaar groen
Collective/public green



Plattegrond Fuglsangsparken
Layout of Fuglsangsparken



**Open grasveld binnen de
U-vormige bebouwing**
Open grass field within U-shaped
housing block

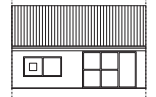
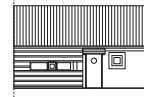
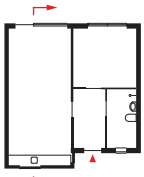


**Woonstraatje met aan weerszijden
een smalle strook groen en grind**
Residential street with narrow strip
of green and gravel on either side

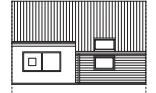
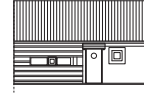
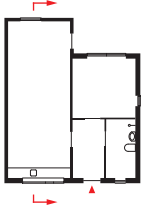
**Privé-tuin gelegen aan gemeen-
schappelijk grasveld**
Private garden by communal grass
field



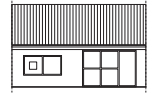
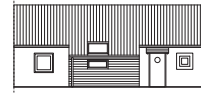
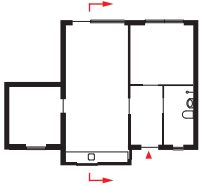
Type A



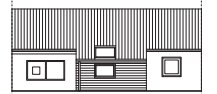
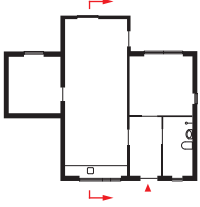
Type B



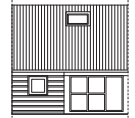
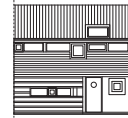
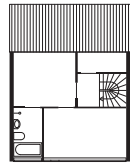
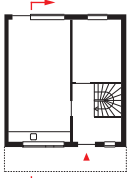
Type At



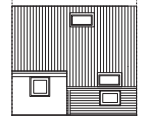
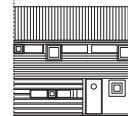
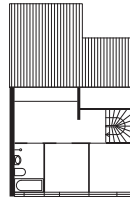
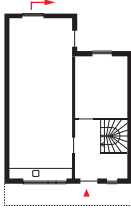
Type Bt



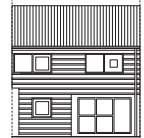
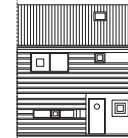
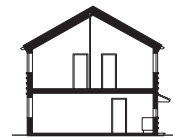
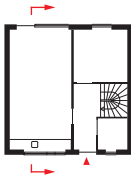
Type C



Type D



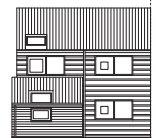
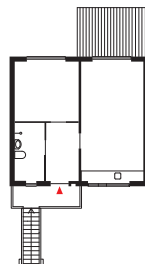
Type E



Type F



Type H



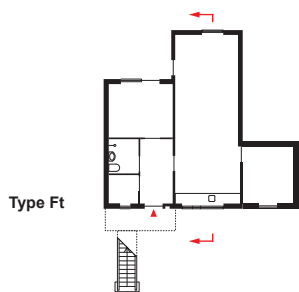
Begane grond
Ground floor

Eerste etage
First floor

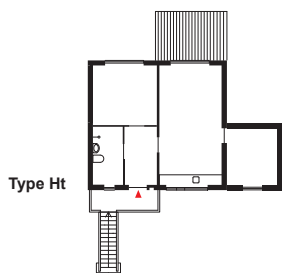
Doorsnede
Section

Vooranzicht
Front elevation

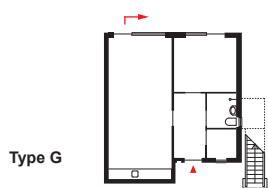
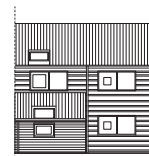
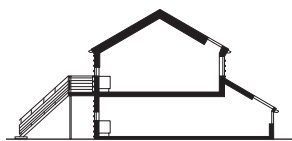
Achteraanzicht
Rear elevation



Type Ft



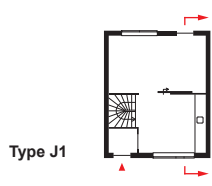
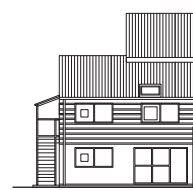
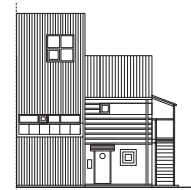
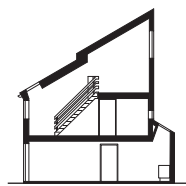
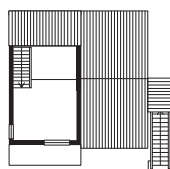
Type Ht



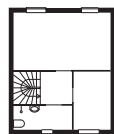
Type G



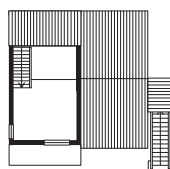
Type I



Type J1



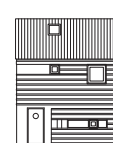
Eerste etage
First floor



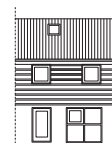
Tweede etage
Second floor



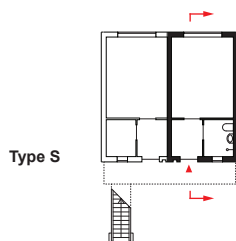
Doorsnede
Section



Vooraanzicht
Front elevation

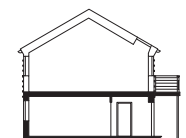


Achteraanzicht
Rear elevation

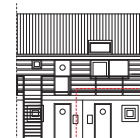


Type S

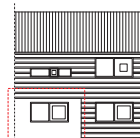
Begane grond
Ground floor



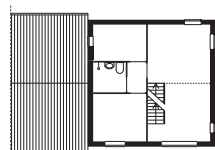
Doorsnede
Section



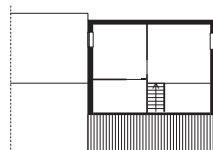
Vooraanzicht
Front elevation



Achteraanzicht
Rear elevation

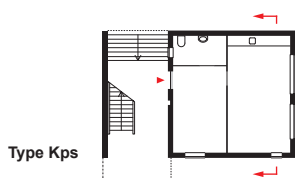


Tweede etage
Second floor



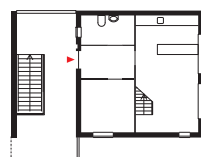
Derde etage
Third floor

Woningen in Fuglsangsparken
Dwellings in Fuglsangsparken

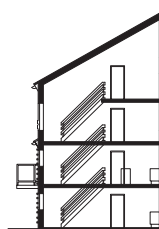


Type Kps

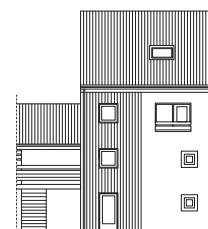
Begane grond
Ground floor



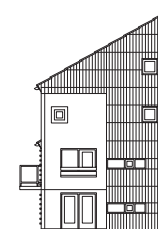
Eerste etage
First floor



Doorsnede
Section



Vooraanzicht
Front elevation



Zijaanzicht
Side elevation

