

Park Rozendaal Leusden

David Zuiderhoek
Henk Klunder

Huizen aan een erf in Park
Rozendaal
Houses on a woonerf in Park
Rozendaal

Living in a woonerf

Het woonerf leeft



Park Rozendaal:
 Finnmark/Galicie/Gironde/
 Henegouwen/Calabrië/Dalmatië/
 Dordogne/Essex/Ardennen/Aragon/
 Bohemen/Bretagne, Leusden,
 the Netherlands
Stedenbouwkundige / Urban
 designer: David Zuiderhoek
Architect: Henk Klunder
Landschapsarchitect / Landscape
 architect: W.C.J. Boer
Ordrachtgever / Client: Blauwhoek
 Eurowoningen
Ontwerp / Design: 1970
Oplevering / Completion: 1971
Plangebied / Plan area: 15,6 ha /
 15,6 hectares
Dichtheid / Density: 31 wo/ha /
 31 dwellings per hectare
Aantal woningen / Number of
 dwellings: 476
Aantal woningtypen / Number of
 dwelling types: 1
Woninggrootte / Dwelling size:
 143 m²
Gemeenschappelijke voorzienin-
gen / Communal facilities:
 zwembad, tennisbanen, sportveld-
 jes, park / swimming pool, tennis
 courts, sports fields, park
Parkeren / Parking: in garage in
 de woning, op eigen oprit en op het
 gemeenschappelijke erf / garage
 in the dwelling, private front drive,
 in the communal zone

Bronnen / Sources:
 Gert Jonker, 'Mensen en capsule
 bewoners', *Bouw*, 19 (1970),
 834-835
 Peter Visser, 'Ideaal Wonen, De
 voorloper van Vinex', *Bouw*, 4
 (2001), 73
 P. Groenendijk & P. Volvaard, *Gids*
voor moderne architectuur in
Nederland (Rotterdam: Uitgeverij
 010 / 010 Publishers, 1998)
 'Leusden, een nieuwe gemeente,
 start met een nieuw plan', *Bouw*,
 25 (1969), 1094
 www.groenstichtingrozendaal.nl

Als gevolg van de tweede Nota Ruimtelijke Ordening werd Leusden in 1966 aangewezen als groeikern in de regio Amersfoort. Een nieuw structuurplan vormde de basis voor de uitbreiding van het dorp, waarbij werd gerefereerd aan de Engelse New Towns met hun woningbouw in lage dichtheden. David Zuiderhoek, één van de opstellers van het structuurplan, ontwierp enkele jaren later binnen dit plan de wijk Park Rozendaal, een experimentele woonbuurt in uitsluitend laagbouw voor de middenklasse.

Park Rozendaal vormt door haar eigenzinnige en eenduidige vormgeving een duidelijk afgebakende en herkenbare enclave. Het stedenbouwkundig plan is gebaseerd op een aantal overlappende cirkels van gelijke diameter, die in een regelmatig patroon over het gebied zijn gezet. De woonblokken zijn opgebouwd uit segmenten van deze cirkels die zo zijn gegroepeerd dat er kleine, ovaalvormige tussenruimten ontstaan. Deze ruimten, de woonerven, worden gebruikt voor parkeren, spelen en gemeenschappelijke bezigheden. Omdat de inrichting mede wordt bepaald door de bewoners zelf heeft ieder erf een eigen gezicht.

De enige doorgaande weg in het plan kronkelt tussen de blokken en het groen door en biedt toegang tot een deel van de erven; de overige erven worden vanaf de buitenzijde van het wijkje ontsloten. De amorphe ruimte aan de achterzijde van de blokken is ingericht als park met gemeenschappelijke voorzieningen, waaronder een zwembad en tennisbanen. Waterpartijen dooraderen het gebied en door de hoeveelheid voetpaden kunnen nagenoeg alle onderdelen autovrij worden bereikt.

Het beheer van het gehele openbare gebied, inclusief het zwembad en de tennisbaan, is in handen van de bewoners en wordt geregeld door een stichting, waarin alle 12 erven zijn vertegenwoordigd. Het onderhoud wordt gefinancierd uit een verplichte maandelijkse bijdrage van de bewoners.

De door Henk Klunder ontworpen woonblokken zijn opgebouwd uit 478 identieke drive-in woningen van drie lagen, gebouwd in een gietsysteem met gevels van gewassen betonelementen en aluminium schuifpuien. Door een verspringing in de gevel ter plekke van de woningscheidende bouwmuren zijn echter alle woningen individueel herkenbaar. De overgangen tussen privé en openbaar zijn subtiel vormgegeven door kleine overstekken, een uitspringend balkonnetje en plantenbakken. De blinde zijgevels zijn opgesierd met reliëfs van kunstenaar Bouke IJlstra.

Elke woning beschikt aan de achterzijde over een eigen tuin, grenzend aan het park. De beoogde zachte overgang tussen privé en gemeenschappelijk groen is in de loop der jaren verdwenen door de plaatsing van schuttingen. In de woning zelf is er gezorgd voor veel individuele keuzevrijheid: iedere woonlaag kan op vier manieren worden ingedeeld, wat in totaal $4 \times 4 \times 4 = 64$ mogelijkheden biedt. De hoge bouwkosten leidden er uiteindelijk toe dat slechts de helft van het oorspronkelijke plan van circa 1100 woningen is gerealiseerd. (ak)

The second Nota Ruimtelijke Ordening (Policy Document on Spatial Planning) prompted Leusden's designation in 1996 as a growth core in the Amersfoort region. A new structural plan formed the basis for the village's expansion, citing English new towns with their low-density housing. Several years later, one of the authors of the plan, David Zuiderhoek, designed Park Rozendaal, an experimental residential neighbourhood within the plan comprised exclusively of low-rise buildings for the middle classes.

Park Rozendaal forms a clearly demarcated and recognizable enclave, thanks to its highly individual and unequivocal design. The neighbourhood's plan is based on a series of overlapping circles of the same diameter, distributed over the area in a regular pattern. The housing blocks comprise segments of these circles which are grouped to create small, oval spaces between the blocks. These spaces, the *woonerven*, are used for parking, play and communal activities. The residents have a say in the layout of the *woonerven*, so each of these spaces varies slightly.

The only through road in the plan winds between the blocks and the green zone, providing access to some of the *woonerven*; the remainder are accessed from the outer edge of the neighbourhood. The amorphous space to the rear of the blocks is laid out as a park with communal facilities that include a swimming pool and tennis courts. Areas of water run through the neighbourhood and a large number of footpaths ensure that virtually all parts can be reached without motorized traffic.

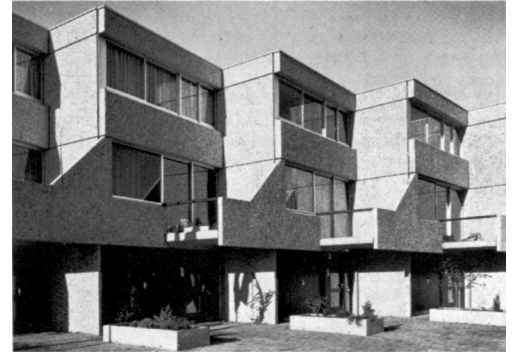
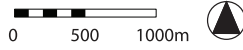
Management of all the communal areas, including the swimming pool and tennis courts, is in the hands of the residents and is organized through a foundation in which all 12 *woonerven* are represented. Maintenance is financed by a compulsory monthly contribution paid by the residents.

The housing blocks, designed by Henk Klunder, contain 478 identical, three-storey drive-in dwellings with a poured wall construction with washed concrete elements and aluminium, sliding French windows. Staggering the façades where the individual houses meet identifies each individual dwelling. Transitions between the private and the communal domain are subtly indicated by small protrusions, a projecting balcony and plant boxes. The windowless side walls are decorated with reliefs by artist Bouke IJlstra.

Each dwelling has its own garden to the rear, bordering on the park. Over the years the original provision for a gentle transition between private and communal has been undermined by the erection of fences. Inside the houses there is plenty of opportunity for individual freedom of choice: each storey can be arranged in four different ways, which amounts to a total of 64 options ($4 \times 4 \times 4$). High building costs were ultimately responsible for the original plan's provision of approximately 1100 houses being reduced by half. (ak)



Locatie
Location



De betonnen voorgevels in Leusden, ca.1975
The concrete front facades at Leusden, c.1975

Speelgebied op het erf, ca. 1975
Play area on the woonerf, c. 1975

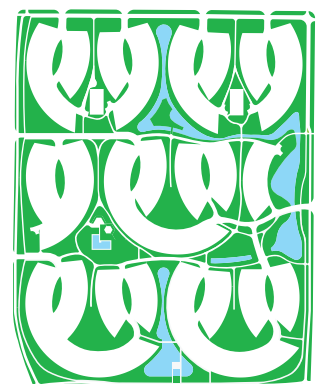
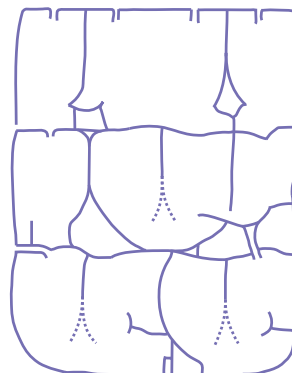
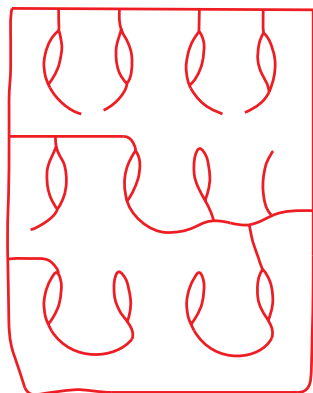
Het zwembad tussen de woningen, ca. 1975
The swimming pool between the dwellings, c. 1975

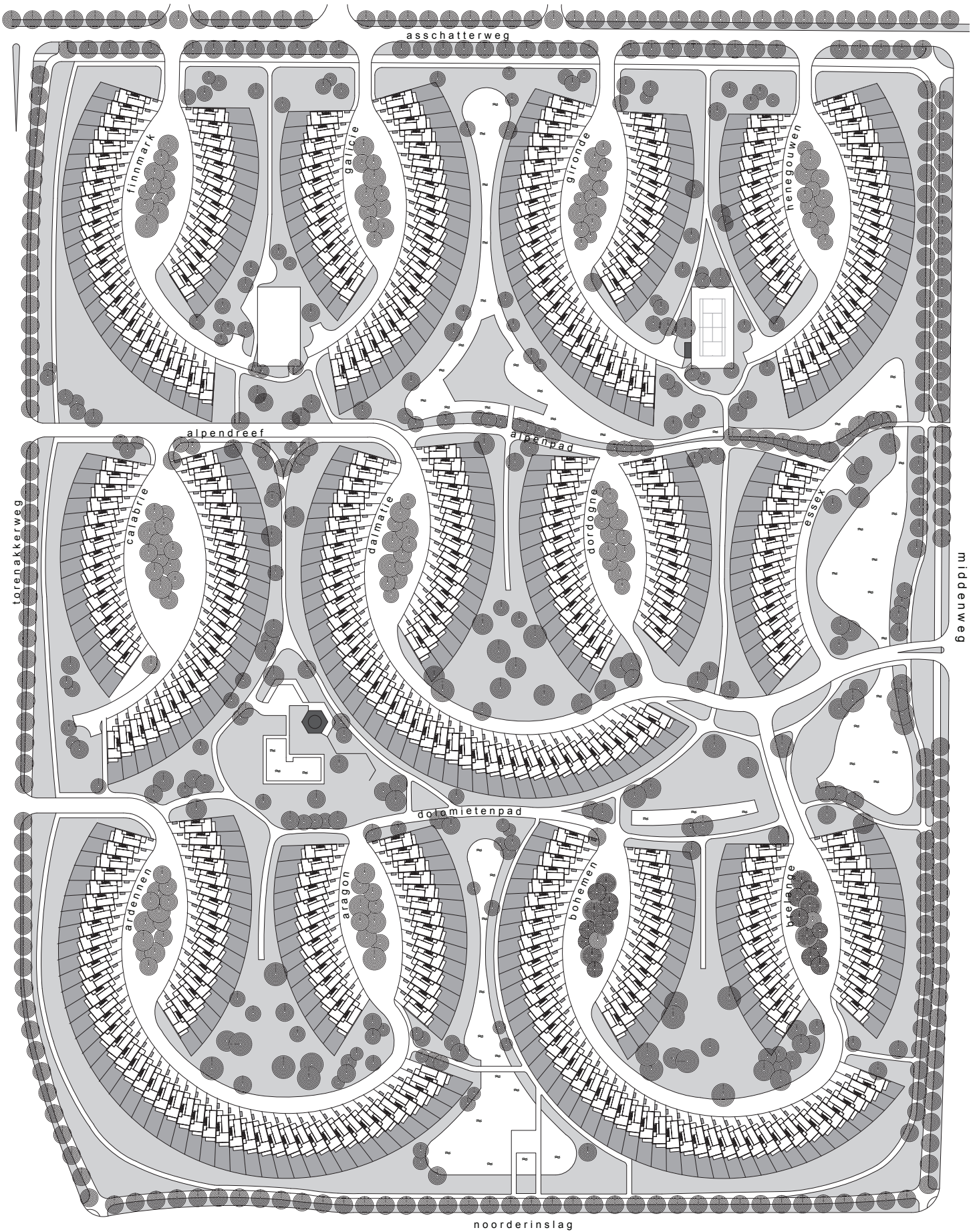
Bebouwing
Buildings

Autoverkeer
Car traffic

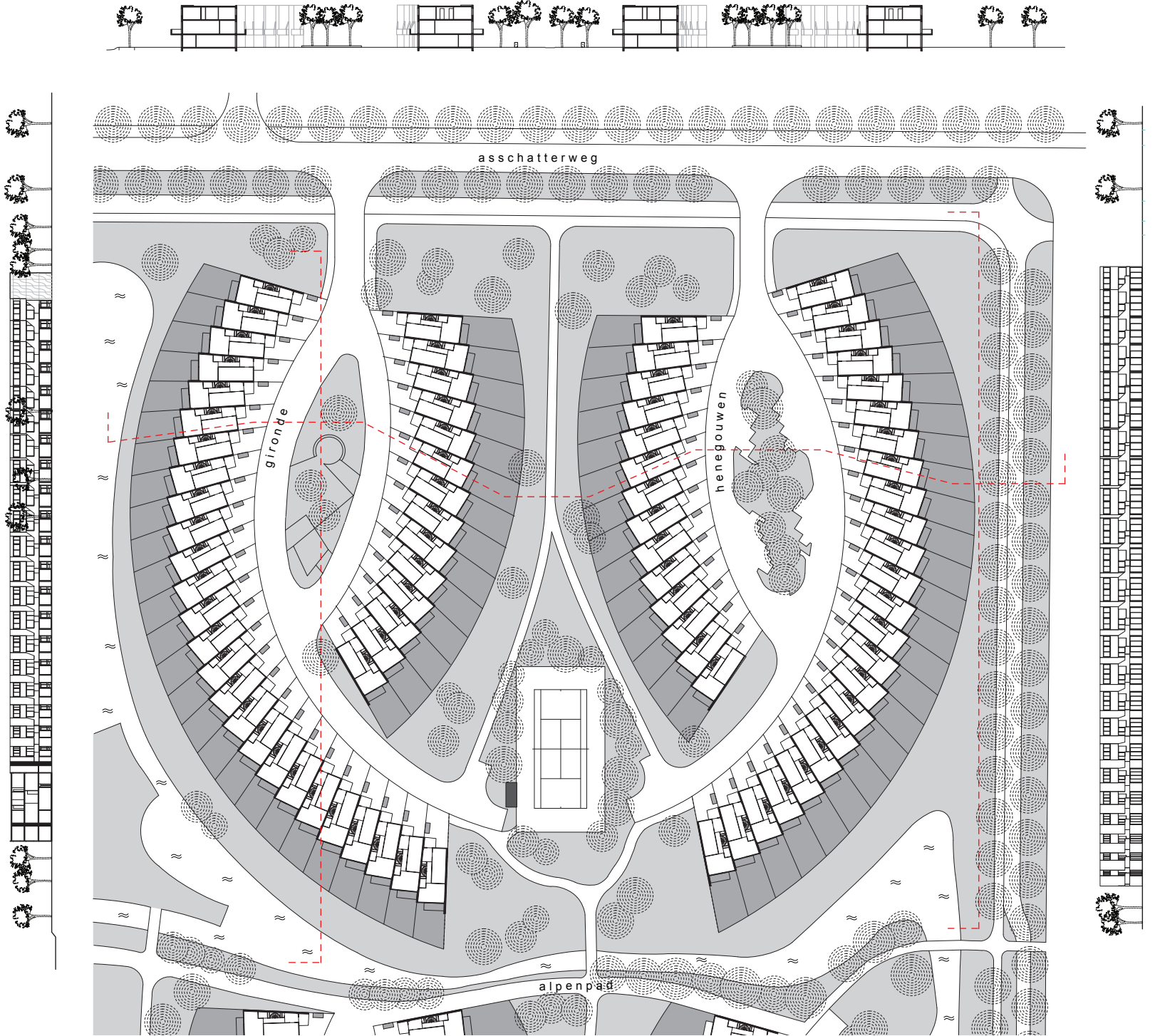
Langzaam verkeer
Slow traffic

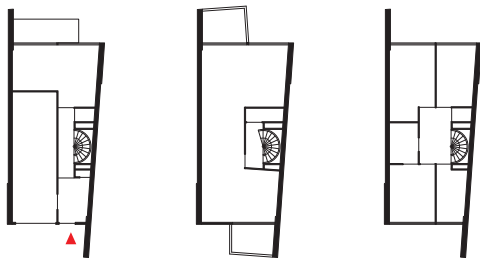
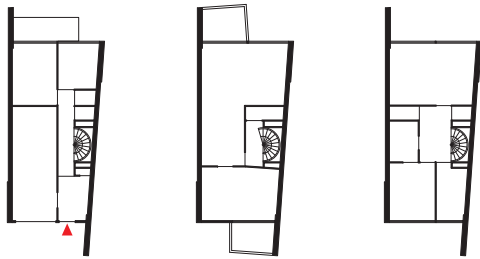
Collectief/openbaar groen
Collective/public green





Uitsnede plattegrond, Gironde en Henegouwen
Section from the layout of Park Rozendaal, Gironde and Henegouwen

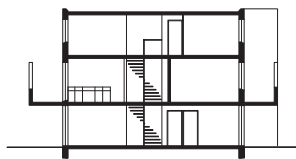




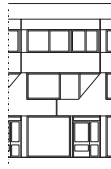
Begane grond
Ground floor

Eerste etage
First floor

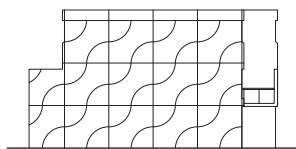
Tweede etage
Second floor



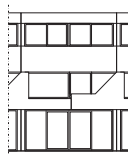
Doorsnede
Section



Vooraanzicht
Front elevation



Zijaanzicht
Side elevation



Achteraanzicht
Rear elevation

Woningtype Leusden
Verschillende indelingsvarianten
Dwelling type Leusden
Different possible floor plans



Het erf aan de voorzijde,
Dordogne
The woonerf at the front, Dordogne





Paden, water en groen aan de achterzijde
Paths, water and greenery at the front



Het zwembad
The swimming pool

De tennisbaan
The tennis court

Het basketbalveldje
The basketball court

Een van de vijvers
One of the pools



